

S 広報しらおか Shiraoka

2023

9

vol.670

何が"できる"かな

特集

白岡で頑張る 農業生産法人



市公式LINE



市公式SNS



マチイロ

マチイロアプリで
広報しらおかを配信しています



人口 52,654人(前月比 32人減・平均47.1歳) 男26,125人(平均46.0歳) 女26,529人(平均48.2歳) 世帯数22,895(前月比21世帯増)(8月1日現在)



白岡で頑張る



アルファインバージョン株式会社

【会社プロフィール】

住 所：白岡市下大崎 1274-1

電 話：0480 (53) 6544

設 立：平成 23 年 12 月 翌年に農業へ参入

従業員：60 名（山田浩太代表取締役、社員 14 名、パート 5 名 農福連携で「めぐみの里」から社員 8 名と障がい者 45 名が働いている）

生産している作物

生産している作物は、ネギ。白い部分を具材として使用する「白ネギ」と薬味に使用する「青ネギ」「九条ネギ」「小ネギ」の 4 種類。ネギは、年間を通して収穫できるため、安定した供給により、取引先との信頼関係を築いています。



現在は、1 週間に白ネギ 5.5 トン、青ネギ 6 トンを収穫しています。収穫したネギは、全国 40 ~ 50 社の売先に出荷し、コンビニエンスストアの各種麺類の薬味として使われるだけでなく、スーパーマーケットなど皆さんの身近なところで流通しています。



スーパーマーケットなど皆さんの身近なところで流通しています。

新しい取組み

設立当初は、ネギのみの生産を行っていましたが、昨年からは、梨の生産も始めました。今年は昨年より、約 18,000 玉多い、約 25,000 玉の梨を出荷する予定です。特に埼玉ブランドの「彩玉」の生産に力を入れていきたいと考えています。



▲梨の苗木

先進技術を活用した生産

ロボット技術や情報通信技術を活用するスマート農業を導入し、梨畑の草刈りはロボットが行っています。いずれはドローンを活用し、授粉作業を行い、作業の負担を減らしながら、梨の生産規模を拡大していく予定です。



▲V字ジョイント栽培

また、「V 字ジョイント栽培」という栽培方法を採用しています。苗木と苗木を接ぎ木の技術で接続し、名前のおり V 字状に枝を伸ばし栽培することで、腕を持ち上げたり、かがんだりする作業が減るメリットがあります。

これからの展望

今年は初めて梨の直売も行いました。来年以降も梨の直売や、梨を使用した加工品の販売を考えているので、楽しみにしていただきたいです。



やまだこうた ▲山田浩太 代表取締役

農業生産法人



株式会社 彩り

【会社プロフィール】

住所：白岡市上野田 482-2

電話：0480 (92) 0507

設立：平成 30 年 11 月 梨農家に嫁いで 30 年以上農業に携わった、細田さん（写真右）の「女性の力だけで農業はできないだろうか。」という思いから設立

従業員：4 名（細田公子代表取締役と女性従業員）

生産している作物

生産している作物は、「梨」「ミニトマト」「アスパラガス」「カリフローレ（イタリア野菜）」の 4 種類。

特に力を入れているのはミニトマトで、糖度が高く、フルーツ感覚で食べられる「アイコ」を栽培しています。種の周りのゼリー部分を美味しくするために、授粉作業は人の手ではなく、蜂を活用して行うなど、こだわっています。11 月～6 月頃に直売、しらおか味彩センター、菖蒲グリーンセンター、大手スーパーなどで販売をしています。



▲ 8 月に栽培しているアスパラガス

手探りからの出発

設立時は、経験のないミニトマトの栽培を手探りで始めました。ビニールハウスでの栽培は、温度や湿度の管理が難しく、手間暇掛けて育てたトマトがダメになってしまうこともありました。多くのかたにアドバイスをいただきながら、味、品質ともに年々進化をし、「とても美味しい」「子どもが彩りのミニトマトしか食べない」という嬉しい言葉もいただけるようになりました。



生産者としてのプライド

「おいしい・安心安全・お客様の笑顔がみたい」をモットーに、自分たちで食べて納得できるものだけを販売し、自社の商品にプライドを持って生産しています。赤いトマトの中に黄色のトマトを混ぜたり、葉物野菜をセットにしたり、会社名のとおり「彩り」にこだわって、お客様が手に取りやすい商品を女性ならではの視点で販売しています。



これからの展望

観光農園ではなく、収穫体験もでき、多くのかたが楽しめ、誰でも気軽に立ち寄れる憩いの場を目指しています。また、小さなお子さんがいる農業未経験のかたでも働けるような場所にしていきたいです。



▲加藤富美子 さん



▲細田公子 代表取締役

白岡で頑張る農業生産法人



株式会社 榎本フルーツファーム

【会社プロフィール】

住 所：白岡市岡泉 1050

電 話：0480 (92) 2796

設 立：令和 4 年 7 月

「榎本梨園」から改名し法人化

従業員：9名（榎本^{えのもと}孝 代表取締役と役員のおさん、社員1名と常時雇用のパート6名）

生産している果樹

生産している果樹は、「梨」「キウイ」「ブドウ」の3種類。経営面積は約200aで、市内の果樹園では最大級です。販売は直売のみで、予約でほぼ完売してしまいます。



▲みずみずしい梨

3種類の中でも、1番の人気は梨です。栽培は75年近く行っており、土の作り方からこだわっています。大きくて形の良い果実にするため、適期作業を手を抜かず、スタッフ一同で頑張っています。



▲白岡産シャインマスカット

良質な梨を届けるために

梨は早朝に収穫し、選別や箱詰めは手袋をして行い、その日のうちに発送を完了させています。スピード感と丁寧さをたいせつにし、新鮮で良質な梨をお客様にお届けしています。



新しい取組み

平成29年からはキウイの栽培を開始しました。梨の生産で培った高度な栽培技術を活かして、高品質なキウイを生産しています。



キウイは、白岡市のふるさと納税の返礼品にも選ばれており、お歳暮のギフトとしても大変人気の商品です。11月上旬から販売を開始します。

これからの展望

1年中果樹を販売できるよう、栽培園地や樹種を増やしていき、経営発展をすることで「農業に元気を！」与えていきたいです。そして、次世代の若者たちに農業は誇りある仕事であることを証明していきたいです。



えのもとたかし
▲榎本 孝 代表取締役



株式会社 関田農園

【会社プロフィール】

住 所：白岡市上野田 1387-1

電 話：0480 (44) 8564

設 立：平成 26 年 10 月

長ネギに特化した農業法人

従業員：50～70名（関田 淳 市代表取締役と社員5名、パート・アルバイト45～65名）

生産している作物

生産している作物は主に「ネギ」で、他にも「とうもろこし」「おくら」「サツマイモ」を栽培しています。収穫したネギのほとんどは、商社を通じて、



▲無人販売コーナー

首都圏や関西、北海道など幅広いエリアのスーパーマーケットへ出荷しています。また、会社の前に無人販売コーナーを設置しています。

新しい取組み

宅配ボックスの普及に伴い、ボックスに入るような短いネギを試験的に栽培するなど、時代に合わせた商品開発に取り組んでいます。



食べる人、環境を考えた栽培

人間の身体は食べたものでできています。化学肥料を最低限に抑え、窒素換算で9割の有機肥料での栽培を行っています。また、ネギは暑さに弱いため、中心部に痛みがないか専用のライトで照らし、手作業で仕分けを行い、安心して食べてもらえるようこだわっています。さらに、本来であればゴミとなってしまう大量のネギの皮も肥料として再利用し、循環した栽培を心掛けています。



▲手作業で行う皮むきなど

これからの展望

令和元年10月1日にゲノム編集食品（品種改良で作られた農畜水産物）が解禁されましたが、ゲノム編集食品であることの表示の義務化はされていません。微力ですが、日本の食文化と命を守る農業を目指しながら、ネギの生産を極めていきます。



せきたじゆんいち
▲関田 淳 市代表取締役



白岡市出身

カナザワサムライズ たなか しもん 金沢武士団 田中志門選手 白岡市長表敬訪問

男子プロバスケットボールリーグ「B3リーグ」金沢武士団所属の田中志門選手が7月13日(木)に白岡市長を表敬訪問しました。

田中選手は小学生の時に市内スポーツ少年団のバスケットボールチーム「ジュベニール白岡」で競技を始め、大学4年生の令和5年2月に金沢武士団(石川県)の特別指定選手として加入。卒業後の同年6月に選手契約を締結されました。

プロバスケットボール選手になってからの試合や練習の様子、初めての一人暮らしの話など、市長との対談を紹介します。

田中▶田中選手 藤井▶藤井市長

バスケットを始めたきっかけ

藤井: バスケットボールはいつ始めましたか。

田中: 小学1年生からです。

藤井: もう15年くらいやっているのですね。

田中: そうです。

藤井: 始めたきっかけはなんですか。

田中: 両親と兄がバスケットをしていたことと、家にバスケットゴールがあったことがきっかけです。

藤井: できる環境が整っていたのですね。

田中: そうですね。



プロ選手としての生き方

藤井: 身長は何cmですか。

田中: 175cmです。

藤井: 私とあまり変わらないですね。

田中: プロバスケットボール選手としては小さいほうです。

藤井: プロチームの練習はどのくらい行っていますか。

田中: チーム練習はほぼ毎日行っています。練習時間は短いですが、その分濃い内容となっています。チーム内では私が一番年下で、先輩達と体つきも違うので、その中で自分の長所をどのように表現するかが大変です。

バスケットのシーズン

藤井: バスケットのシーズンはいつですか。

田中: 10~4月で、シーズン中に52試合を行います。7月中旬に3×3の大会が駒沢オリンピック公園(東京都)であり、大会終了後にチームと合流し、10月からの試合に向けて調整していきます。

藤井: オフシーズンは何をしていますか。

田中: 帰省してジムで体づくりをしたり、3×3の練習に参加したりしています。チームメイトは帰省したり、旅行に行ったりしています。

藤井: 白岡市に帰ってきたら、市内の子どもたち向けにバスケットボールの魅力や楽しさを伝えてもらうことはできますか。

田中: 是非お願いします。



▲駒沢オリンピック公園で行われた3×3の大会の様子



▲大学時代の大会の様子

石川県での生活

藤井：金沢では寮生活ですか。

田中：昨シーズンは3～4カ月のみだったので、下宿をしていました。来シーズンから一人暮らしです。

藤井：食事は自分で作っていますか。

田中：はい。

藤井：料理は得意ですか。

田中：全然できないので、優しい先輩達に食事に誘ってもらったりしています。

目標とする選手

藤井：バスケット選手は若い人が多いですか。

田中：若い選手が多いですが、40歳を超えて活躍している選手もいます。NBAでも活躍した田臥勇太選手は42歳ですが、現在も試合に出場しています。

藤井：目標は田臥選手ですか。

田中：はい。ポジションも同じで、身長も同じくらいなので目標としている選手です。

藤井：けがはしないですか。

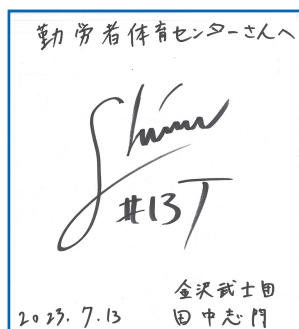
田中：プロとして初めての試合で、対戦相手の選手のあまりの当たりの強さに転んでしまい、手首にけがをしました。

藤井：けがだけはしないように健康に活躍してもらうことを祈っています。

白岡市は田中選手の今後の活躍を心から応援しています。



▲田中選手のサインを勤労者体育センターに展示します。



田中
選手への



Q and A



Q 好きな食べ物

A 寿司、パスタ

藤井：肉は嫌いですか。

田中：肉も好きですが、前ほど食べられなくなりました。鶏肉はたんぱく質が多いので、よく食べています。

Q 白岡市の好きなところ

A 梨が美味しく、住みやすいところ

Q いつからプロ選手になることを意識しましたか

A バスケを始めた時からです。大学4年生の時に実業団かプロか悩みました。目指せる時に目指したい、若いうちに挑戦したいと思ったので、プロの道を選びました。

Q 将来の目標

A 試合に出て、どんどん成長していきたいです。

Q スポーツをしている子どもたちへメッセージ

A 好きなことを全力でやるのが良いと思います。あと夢を持つこと。目標を持って取り組んで欲しいです。

Profile
プロフィール



田中 志門 (たなか しもん)

生年月日：2000年5月6日

競技歴：ジュベニール白岡
白岡市立南中学校
埼玉栄高等学校
大東文化大学
金沢武士団

問合せ

生涯学習課スポーツ振興担当 ☎0480(92)1111 内線529

祝 長寿

敬老の日を迎えるにあたり、長寿を迎えられた皆様に心からお祝い申し上げます。

長年にわたり、ご家族や地域を支え、社会に貢献してこられた皆様に敬意と感謝の意を表しますとともに、市の発展にひとかたならぬご尽力をいただいておりますことに改めて感謝申し上げます。

さて、わが国では、少子高齢化と人口減少が同時に進行しており、本市におきましても、令和5年8月1日現在、総人口52,654人のうち14,908人が65歳以上の高齢者となっており、高齢化率が28%を超え、市民の4人に1人が高齢者となっている状況にあります。

このことから、市では、白岡市高齢者福祉計画の基本理念である「健やかな福祉のまち」の実現のため、さまざまな施策に取り組んでいるところです。

また、現在、令和6年度から新たにスタートいたし

ます「白岡市高齢者福祉計画・第9期介護保険事業計画」の策定に向けた作業を進めているところです。

今後、皆様のお力添えをいただきながら、高齢者が元気で住みやすく、活力ある地域社会づくりに力を尽くしてまいります。

結びに、皆様がますますの長寿を重ねられ、健やかに過ごしいただけるよう心からお祈り申し上げまして、お祝いの挨拶とさせていただきます。

令和5年9月吉日



白岡市長 藤井 栄一郎

親善大使からのメッセージ



© Rakuten Eagles

白岡市親善大使
楽天イーグルス 奈良原 浩氏

敬老の日にお祝い申し上げます。
長年にわたり、ご家族や地域のために尽力してこられた高齢者の皆様に深く敬意を表します。
いつまでも、ご健康でありますよう
ばかりお祈りいたします。

お祝い

令和五年九月吉日

奈良原 浩



投票結果

	投票者数 (人) [投票率 (%)]		
	男	女	総数
白岡市	5,930 [27.54]	5,806 [26.38]	11,736 [26.95]
埼玉県	717,501 [23.81]	726,264 [23.70]	1,443,765 [23.76]

開票結果

	候補者氏名	党派	得票数 (票)	
			[届出順・敬称略]	
			白岡市	埼玉県
	柴岡 ゆうま	日本共産党	1,163	183,692
	大沢 としお	無所属	759	97,252
当選	大野 もとひろ	無所属	9,653	1,138,973



問合せ

選挙管理委員会 ☎ 0480 (92) 1111 内線 354・355

市内事業者のかたへ

電気・ガス料金の補助金を交付します

対象者

次の要件を全て満たしていること

- 中小企業基本法第2条第1項及び第5項の規定に基づく **中小企業者または小規模企業者**
※社会福祉法人、医療法人、学校法人、特定非営利活動法人、一般社団・財団法人、公益社団・財団法人は対象外
- 申請日時점에事業を継続しており、市内に **本社または本店** を有している会社及び個人
- 算出した交付対象経費が **12万円以上ある**
- 市税などを滞納していない

交付対象経費

- 市内の事業所で使用した電気及びガス(都市ガス及びプロパンガス)料金 ※車両燃料用を除く。
- 令和4年4月使用分(5月検針分)～12月使用分(令和5年1月検針分)の9か月のうち、**任意の連続する3か月**の合計額
任意の連続する3か月は、電気・ガス各々で選択可(市内で店舗を複数所有する場合は、店舗ごとに任意の連続する3か月を選択可)

補助金額 交付対象経費に応じた額

区分	交付対象経費	支援金額	区分	交付対象経費	支援金額
①	12万円以上22万円未満	4万円	⑥	62万円以上72万円未満	19万円
②	22万円以上32万円未満	7万円	⑦	72万円以上82万円未満	22万円
③	32万円以上42万円未満	10万円	⑧	82万円以上92万円未満	25万円
④	42万円以上52万円未満	13万円	⑨	92万円以上102万円未満	28万円
⑤	52万円以上62万円未満	16万円	⑩	102万円以上	31万円

申請方法

詳細は市公式ホームページで

※申請は、1事業者(法人及び個人)につき1回のみ

※市内に事業所が複数ある場合は、市内の事業所の使用料を合算して申請できます。

※市が実施する事業者向けの物価高騰対策支援に係る補助金は、重複して申請することはできません。

申請期限

令和6年2月29日(木)(消印有効) ※予算額に達し次第、受付終了



▲詳細はこちら

問合せ

商工観光課新型コロナウイルス緊急経済支援室 ☎0480(92)1111 内線294

白岡市子ども・子育て支援事業計画 (令和2～6年度)

みんなで頑張る子どもの未来

子どもの健やかな成長のために適切な環境が確保されるよう、策定したものです。
令和4年度の実績を公表します。



▲子ども・子育て支援事業計画

令和4年度の教育・保育の実績値

認定区分	実績値	令和5年度の目標値
1号認定 (3～5歳、幼稚園などの教育施設希望)	769人	1,060人
2号認定 (3～5歳、保育園などの保育施設希望)	547人	400人
3号認定 (0～2歳、保育園などの保育施設希望)	243人	331人

令和4年度地域子ども・子育て支援事業の実績値

事業名	実績値	令和5年度までの目標値
利用者支援事業【妊娠期～子育て期にわたった相談事業など】	1か所	1か所
延長保育事業【保育所などで時間延長し、乳幼児を預かる事業】	731人	731人
放課後児童クラブ(学童保育所) 【保護者が昼間家庭にいない小学生へ生活の場を提供する事業】	631人	627人
	12か所	11か所
子育て短期支援事業 【児童の養育が困難な場合、短期間施設で養育・保護を行う事業】	0人日/年	7人日/年
地域子育て支援拠点事業 【親子の交流の場の提供や、子育て相談などを行う事業】	4か所	4か所
病児保育事業(ファミリー・サポート・センター(病児対応型)) 【急な病気になった児童の保育を一時的に行う事業】	49人日/年	240人日/年
ファミリー・サポート・センター事業 【児童の送迎や預かりなどの援助を希望する人・行う人との調整を行う事業】	21人日/週	13人日/週
乳児家庭全戸訪問事業(こんにちは赤ちゃん訪問事業) 【4か月までの乳児のいる家庭に訪問し、相談などを行う事業】	342人	393人
養育支援訪問事業【養育支援が必要な家庭に支援を行う事業】	2人	1人

問合せ 子育て支援課子育て支援担当 ☎0480(92)1111 内線152

国民年金第1号被保険者のかたへ 産前産後期間の国民年金保険料が免除されます

出産予定日または出産日が属する月の前月から4か月間(多胎妊娠は3か月前から6か月間)は、保険料が免除され、納付したものととして老齢基礎年金の受給額に反映されます。

※出産とは、妊娠85日以上の分娩(早産、死産、流産及び人工妊娠中絶を含む。)をいいます。

対象者 出産日が平成31年2月1日以降で、免除される期間内に国民年金第1号被保険者のかた

届出時期 出産予定日の6か月前から

必要書類 ・年金手帳または基礎年金番号通知書

・本人確認書類

1点でよいもの▶マイナンバーカード、運転免許証、パスポート、障害者手帳など

2点必要なもの▶保険証、年金手帳など

出産前に届出をする場合……母子健康手帳など出産予定日がわかる書類

出産後に届出をする場合……被保険者と子が別世帯の場合は、出生証明書などの出産及び親子関係がわかる書類

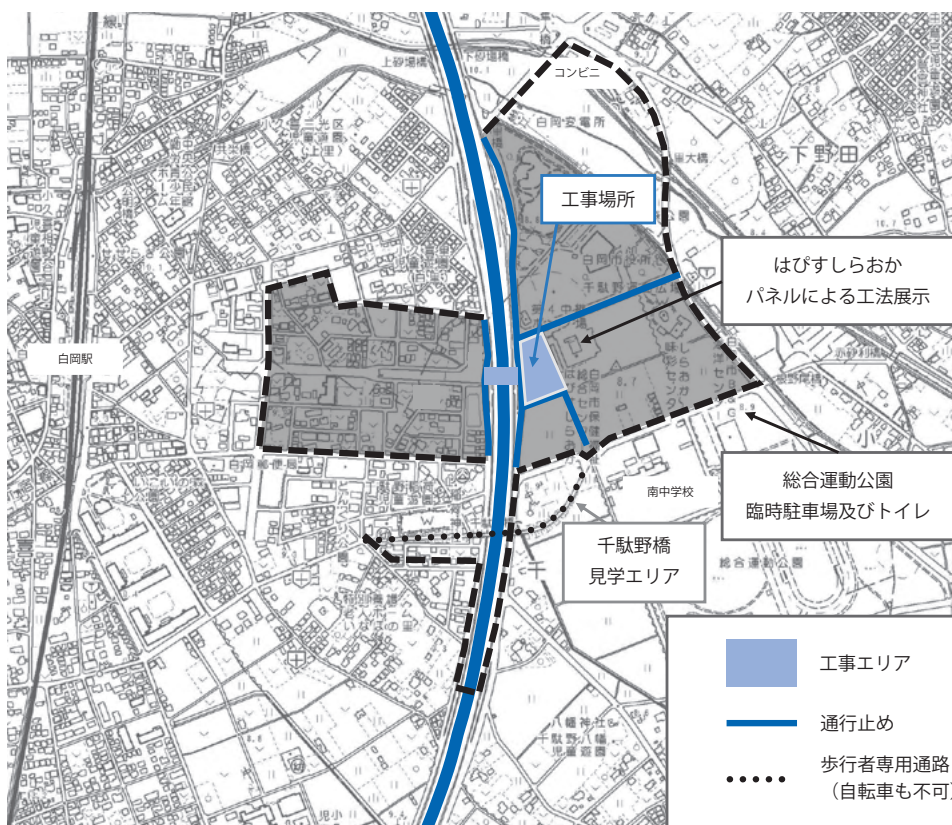
死産などで届出をする場合……死産などの日及び身分関係がわかる書類



問合せ 春日部年金事務所 ☎048(737)7112 市保険年金課国民年金担当 ☎0480(92)1111 内線140・149

10月3日(火) 都市計画道路白岡宮代線 東北自動車道に大型クレーンで 橋桁を架設します

当日は、午後8時～翌日の午前5時頃まで周辺の道路が**通行止め**となりますので、迂回のご協力をお願いします。また、東北自動車道も**午後9時から**上下線で**通行止め**となります。



- ※ 1 市役所へ入ることは原則できません。緊急の事案の場合は県道春日部菖蒲線側から入れます。
- ※ 2 はびすしらおかは、午後5時15分で閉館となります(機械・工法紹介パネル展を除く)。
- ※ 3 生涯学習センター〔こもれびの森〕は、10月3日(火)から6日(金)まで、午後5時で閉館となります。
- ※ 4 千駄野橋への進入は、歩行者のみとなります。
- ※ 5 延期の場合は、市公式ホームページなどでお知らせします。

工事見学・パネル展

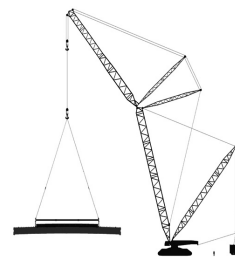
今回の工事は、国内でも数台しかない1,250トン吊りの大型クレーンを使用した大規模な工事であるため、「工事見学」と「機械・工法紹介パネル展」を開催します。

工事見学

時間：午後9時～
場所：千駄野橋
申込み：不要（自由参加）

機械・工法紹介パネル展

時間：午後5時～7時30分
場所：はびすしらおか会議室1
その他：会場から大型クレーンが見えます。
午後7時30分まで、はびすしらおかの駐車場を利用できます。



工事見学を されるかた へのお願い

- ・安全確保優先のため、見学できない場合があります。
- ・交通整理員などの指示に従い、譲り合って見学をしてください。
- ・総合運動公園の駐車場（駐輪場含む。）をご利用ください。
- ・周辺にお住まいのかたの迷惑となる行為、路上駐車や違法駐車は絶対に行わないでください。

問合せ 道路課土木担当 ☎0480(92)1111 内線214・215

ハーブティ

～女と男をかんがえる～ ハーブティ：「ハーブ (herb)」は薬草のことで、茎や葉を生または乾燥して使います。これが心と体にバランスのとれたよい刺激を与えることから、女と男も互いにバランスのとれたよい関係であるように、また、一杯のお茶から地域のネットワークも広がれば…という願いがこめられています。

謎ルールについて考えてみよう！



5

ジェンダー平等を
実現しよう



「このルール、おかしいのでは？」「なんでこんな規則が生まれたのだろう」
職場や家庭、学校などで、そう感じたことはありませんか？

「当たり前」とされている決まりごとや、今の世の中にそぐわないような
慣習など、あなたの身の回りにあるそんな「謎ルール」をテーマに今回はいつ
しよに考えてみましょう！！

1

会社



業務上

- ・新人は1番早く出社する
- ・上司より先に退社禁止
- ・長時間労働の評価
(当たりのサービスの残業)
- ・管理職や責任者は男性？
- ・コピーやお茶出しなどの雑務は女性？
- ・産休や育休が取りづらい空気
- ・休むことは悪い事？

業務外

- ・飲み会への強制参加
- ・忘新年会の幹事は若手
- ・出張に行ったらお土産を買う
- ・社内の掃除は女性で分担

社則にあるわけではないけれど…



OK

Cancel

2

家庭



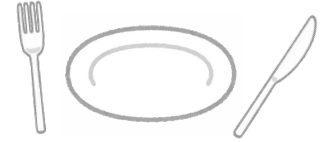
家事分担

- ・日曜日に1番遅く起きた人が家事をする
- ・最初に外に出た人が花に水をやる
- ・インターホンが鳴ったら1番近い人が対応する
- ・食事の飲み物は、子どもたちで当番の人が全員分入れる



食事

- ・週1でデリバリー
- ・土日の朝ごはんは菓子パン
- ・金曜日はなぜかカレーライス
- ・鍋料理は父が担当
- ・父がいない日にピザのデリバリーをする



3

学校



- ・置き勉強道具の禁止(未だ4割超)
⇒予習復習のため、盗難や紛失防止のため
- ・シャープペンシルの禁止
⇒きれいな字が書けない?人を刺すなど嫌がらせの道具になり得る?
- ・プール指導に伴う健康管理は必ずハンコ捺印
⇒安全管理上、子どもの体調について保護者のかたの判断が必要なため



〈補足〉 ～変わりつつある学校教育現場～

- ・都立高の「ブラック校則」5項目全廃へ
(例)「髪の一斉黒染め」「下着の色指定」「ツブブロックの禁止」など
- ・広島県内の公立校は校則データベースを作成



<出展>マイナビニュース / FM93ニッポン放送 土田晃之 日曜のへそ / 朝日新聞DIGITAL

編集後記

読者の皆さん、今回のテーマはいかがでしたか？

どの職場にも少なからずある「暗黙のルール」…わざわざ声を上げるほどではないけれど、なんとなくモヤモヤすることありませんか？その場の空気を読み普段やり過ごしていることを、この機会に見直してみませんか？(阿部)

家庭では共働きにより、家事分担ルールが出来る一方で、家族団らんルールも増えているなど、ほっこりしました。学校も時代に合った変革が少しずつ進んでいて嬉しいです。我が家も金曜日の夕食はカレーライスです。「一週間おつかカレー！」と家族でわいわいもりもり食べます。(江口)

しらおか男女共生広報紙編集委員会委員 阿部 多喜恵 江口 佐知子

問合せ

地域振興課人権担当

☎ 0480(92)1111 内線 385

地震への対策をしましょう

～関東大震災から100年～

9月1日は「防災の日」(関東大震災が起きた日)です。過去に発生した大地震により、ブロック塀などの倒壊や家具の転倒により痛ましい事故が発生しました。これを機会に危険な部分がないか点検をして、異状を見つけたときは、補修や転倒防止対策をしましょう。

◆ あなたの家の塀 (ブロック塀、組石塀) は大丈夫?

自宅の塀は壊れていませんか

- ひび割れが発生してる
- 一部が砕けていたり、抜けている
- 塀が傾いている

事故が起きた場合には**所有者の責任が問われる可能性があります**。異状が見つかった場合やご自身が所有する塀の安全性に不安がある場合は、専門家に相談をしてください。

毎月第一火曜日に無料相談会を行っています。*要電話予約
埼玉県建築士事務所協会 ☎ 0480 (92) 0158

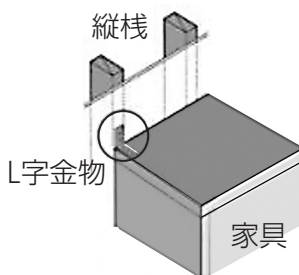


問合せ 建築課建築担当
☎0480(92)1111 内線234

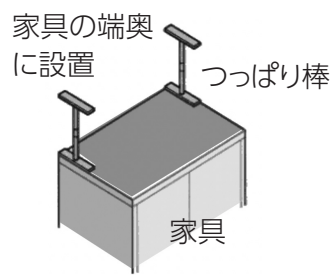
◆ 家具はしっかり固定されていますか?

○ 家具転倒の防止対策例

「L字金物」



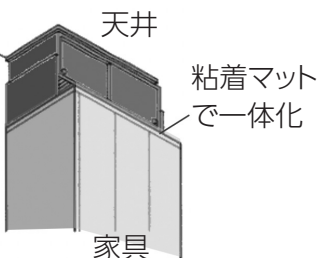
「つっぱり棒」



▲消防庁ホームページ

すきま家具
または
ダンボール箱

「すきま家具」や 「ダンボール箱など」



詳細は、消防庁ホームページ
「消防庁地震家具転倒」をご覧ください。

問合せ 安心安全課防災担当 ☎0480(92)1111 内線372・373

災害時の給水拠点

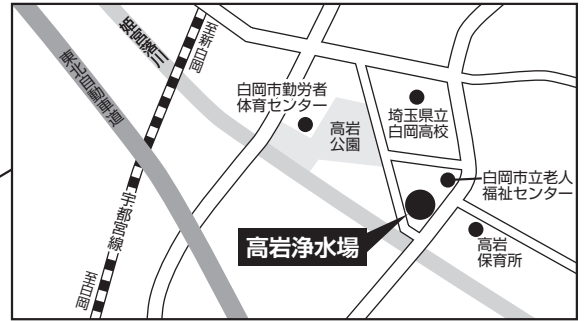
災害などで大規模な断水が発生した場合、**高岩浄水場**、**岡泉浄水場**及び**大山配水場**に給水拠点を開設します。各拠点到給水袋を備蓄していますが、数に限りがあるため、ポリタンクなどの容器をお持ちください。

大山配水場 白岡市下大崎 1590-1

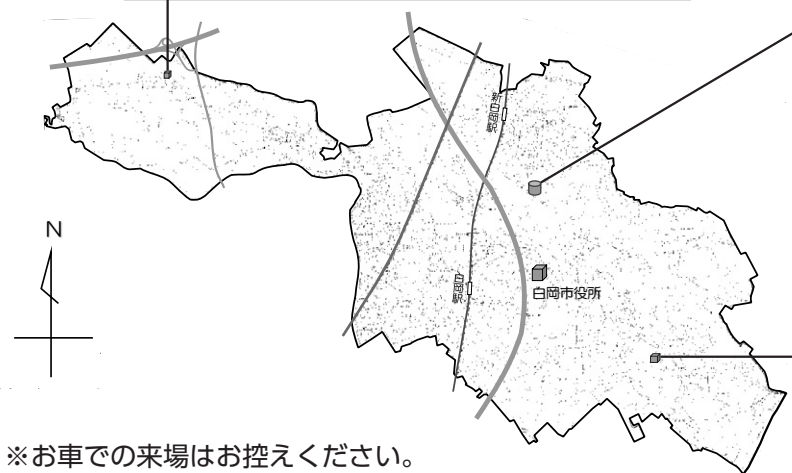


給水拠点
の場所

高岩浄水場 白岡市高岩 2211



岡泉浄水場 白岡市岡泉 1325



- ※お車でのお来場はお控えください。
- ※開設する場合は、市防災行政無線、市公式ホームページまたは広報車などでお知らせします。
- ※拠点開設に時間を要することが想定されますので、日頃から水の備蓄を心掛けてください。

飲料水などを確保しましょう

災害などで水道施設に被害があった場合、施設の復旧や水の確保、供給に相当の時間を要します。一日に必要な飲料水は、最低でも一人当たり3ℓです。3日分（家族分を合わせて）を目安に確保しましょう。また、トイレなどに使用する生活用水も、お風呂の残り湯などで確保しましょう。

【水道水の備蓄方法】 ※保存期間は3日間

- 1 密閉できる容器を用意します
- 2 手を洗います
- 3 中性洗剤などで容器を洗います
- 4 水道水を容器いっぱいに入れ、空気が容器の中に残らないよう蓋を閉めます
- 5 直射日光の当たらない涼しい場所で保管します



注 意

- ※水道水をそのまま入れてください。
煮沸した水、浄水器を通した水は、殺菌効果がなくなるため、毎日入れ替える必要があります。
- ※備蓄した水を飲むときは、コップなどに注いでください。
- ※保存期間が過ぎた水は、洗濯などに使用してください。
- ※お風呂の水をためる場合は、子どもの事故に注意してください。
- ※下水道施設の使用が制限されている場合は、公共下水道及び農業集落排水に接続している水洗トイレの使用は控えてください。

問合せ 上下水道課管理担当 ☎0480(92)1645



白岡市の水道水は安全です

水質検査・放射性物質測定結果

市では、定期的に水質検査を実施しており、6月に行った検査結果は表のとおりです。
また、7月に行った、井戸水(ろ過後の浄水)の放射線物質測定検査でも放射性物質は検出されていません。

水質基準とは

水道法第4条で定められた水道水の要件で、病原生物や金属などの51項目に基準値が定められています。

水質基準項目(51項目)

検査日：令和5年6月9日

項目	基準値及び単位	岡泉浄水場管末	高岩浄水場管末	大山配水場管末	区分
1 一般細菌	1mℓ中100個以下	0	0	0	病原生物の指標
2 大腸菌	検出されないこと	不検出	不検出	不検出	
3 カドミウム及びその化合物	0.003mg/ℓ以下	0.0003未満	0.0003未満	0.0003未満	
4 水銀及びその化合物	0.0005mg/ℓ以下	0.00005未満	0.00005未満	0.00005未満	
5 セレン及びその化合物	0.01mg/ℓ以下	0.001未満	0.001未満	0.001未満	
6 鉛及びその化合物	0.01mg/ℓ以下	0.001未満	0.001未満	0.001未満	
7 ヒ素及びその化合物	0.01mg/ℓ以下	0.001未満	0.001未満	0.001未満	
8 六価クロム化合物	0.02mg/ℓ以下	0.002未満	0.002未満	0.002未満	
9 亜硝酸態窒素	0.04mg/ℓ以下	0.004未満	0.004未満	0.004未満	
10 シアン化物イオン及び塩化シアン	0.01mg/ℓ以下	0.001未満	0.001未満	0.001未満	
11 硝酸態窒素及び亜硝酸態窒素	10mg/ℓ以下	1.14	1.4	1.75	
12 フッ素及びその化合物	0.8mg/ℓ以下	0.1	0.11	0.11	一般有機化学物質
13 ホウ素及びその化合物	1.0mg/ℓ以下	0.10未満	0.10未満	0.10未満	
14 四塩化炭素	0.002mg/ℓ以下	0.0002未満	0.0002未満	0.0002未満	
15 1,4-ジオキサン	0.05mg/ℓ以下	0.005未満	0.005未満	0.005未満	
16 シス-1,2-ジクロロエチレン及びトランス-1,2-ジクロロエチレン	0.04mg/ℓ以下	0.001未満	0.001未満	0.001未満	
17 ジクロロメタン	0.02mg/ℓ以下	0.001未満	0.001未満	0.001未満	
18 テトラクロロエチレン	0.01mg/ℓ以下	0.001未満	0.001未満	0.001未満	
19 トリクロロエチレン	0.01mg/ℓ以下	0.001未満	0.001未満	0.001未満	
20 ベンゼン	0.01mg/ℓ以下	0.001未満	0.001未満	0.001未満	
21 塩素酸	0.6mg/ℓ以下	0.15	0.1	0.06	
22 クロロ酢酸	0.02mg/ℓ以下	0.002未満	0.002未満	0.002未満	
23 クロロホルム	0.06mg/ℓ以下	0.011	0.015	0.009	
24 ジクロロ酢酸	0.03mg/ℓ以下	0.009	0.009	0.011	
25 ジプロモクロロメタン	0.1mg/ℓ以下	0.014	0.01	0.004	
26 臭素酸	0.01mg/ℓ以下	0.001未満	0.001未満	0.001未満	
27 総トリハロメタン	0.1mg/ℓ以下	0.046	0.041	0.021	
28 トリクロロ酢酸	0.03mg/ℓ以下	0.009	0.011	0.01	
29 プロモジクロロメタン	0.03mg/ℓ以下	0.011	0.014	0.008	
30 プロモホルム	0.09mg/ℓ以下	0.01	0.002	0.001未満	
31 ホルムアルデヒド	0.08mg/ℓ以下	0.008未満	0.008未満	0.008未満	色・味
32 亜鉛及びその化合物	1.0mg/ℓ以下	0.002	0.003	0.007	
33 アルミニウム及びその化合物	0.2mg/ℓ以下	0.01未満	0.01	0.01	
34 鉄及びその化合物	0.3mg/ℓ以下	0.03未満	0.03未満	0.03未満	
35 銅及びその化合物	1.0mg/ℓ以下	0.01未満	0.01未満	0.01未満	
36 ナトリウム及びその化合物	200mg/ℓ以下	31	19.2	11.9	
37 マンガン及びその化合物	0.05mg/ℓ以下	0.001未満	0.001未満	0.001未満	
38 塩化物イオン	200mg/ℓ以下	61.8	28.4	18.3	
39 カルシウム・マグネシウム等(硬度)	300mg/ℓ以下	87	68	62	
40 蒸発残留物	500mg/ℓ以下	267	191	163	
41 陰イオン界面活性剤	0.2mg/ℓ以下	0.02未満	0.02未満	0.02未満	発 泡
42 ジェオスミン	0.00001mg/ℓ以下	0.000001未満	0.000001未満	0.000001未満	臭 気
43 2-メチルイソボルネオール	0.00001mg/ℓ以下	0.000001未満	0.000001未満	0.000001未満	
44 非イオン界面活性剤	0.02mg/ℓ以下	0.002未満	0.002未満	0.002未満	発 泡
45 フェノール類	0.005mg/ℓ以下	0.0005未満	0.0005未満	0.0005未満	臭 気
46 有機物(全有機炭素(TOC)の量)	3mg/ℓ以下	0.9	1	0.9	味
47 pH値	5.8以上8.6以下	7.5	7.4	7.4	基礎的性 状
48 味	異常でないこと	異常なし	異常なし	異常なし	
49 臭気	異常でないこと	異常なし	異常なし	異常なし	
50 色度	5度以下	0.5未満	0.5未満	0.5未満	
51 濁度	2度以下	0.1未満	0.1未満	0.1未満	

井戸水(ろ過後浄水)の放射性物質検査結果

検査日：令和4年7月11日

項目	国の基準値	高岩浄水場	岡泉浄水場
1 放射性セシウム(セシウム134)	10Bq/kg	不検出	不検出
2 放射性セシウム(セシウム137)	10Bq/kg	不検出	不検出

問合せ 上下水道課管理担当 ☎0480(92)1645

第37回文化講演会「明るく、元気に、一生懸命」

生涯学習センターの来館者100万人達成及び開館5周年を記念して落語家の林家正蔵さんをお招きします。

日時 11月3日(金・祝)
午後2時～3時40分(受付▶午後1時30分)
場所 生涯学習センター〔こもれびの森〕
多目的ホール
対象 市内在住・在勤・在学のかた
(未就学児は入場不可)
主催 白岡市教育委員会
定員 330名
その他 手話通訳、車いす席有
必要な場合は申し込みの際に明記してください。

申込み

9月17日(日)(当日消印有効)までに、はがき、メールまたは市公式ホームページで申し込みください。

※1人1回のみ

(複数申し込み、代表者を入れ替えての申し込みは無効)

※参加希望者全員(4名まで)の氏名、住所及び代表者のかたの電話番号を必ず明記ください。

※定員を超える場合は、抽選とし、当選者にチケットを発送します(落選通知はありません。)



はやしや しょうぞう
林家 正蔵

☆プロフィール

1962年東京生まれ

落語家

高座に姿を現すだけで場内を明るく出来る、数少ない噺家の一人です。祖父であった七代目林家正蔵、父初代林家三平と親子三代の真打は史上初。

古典落語での進境著しく、祖父の名跡「正蔵」を襲名しました。

テレビ出演やCM起用で、広く顔も知られています。

書籍は角川書店「お江戸週末散歩」、近代映画社「九代 正蔵襲名」を発行しています。

はがき記入例

申込みされるかた全員の
・氏名(ふりがな)
・住所
・代表者の電話番号
・市外のかたは、市内に在勤・在学について明記してください。(在勤・在学は会社名なども明記)

[文化講演会観覧希望]とご記入ください。

送付先・問合せ

〒349-0296

白岡市千駄野432番地
生涯学習課学習支援担当

☎0480(92)1111 内線523・524

✉ syougaigakusyuu@city.shiraoka.lg.jp



▲市公式
ホームページ

令和6年
1月14日(日)

第34回白岡新春マラソン大会

4年ぶりに
開催

～鳥になれ 風になれ 新春マイロード～

白岡の新春を感じつつ、市内のお囃子団体による演奏を背に爽やかな汗を流してみませんか

対象者

市内外を問わず健康なかた
※小・中・高校生は保護者の同意が必要です。
※障がいのあるかたは、伴走者といっしょに参加できます。

申込期間

9月8日(金)～10月31日(火)
スポーツエントリーのホームページ、電話、FAXで

☎0570(039)846 ☎0120(37)8434
平日 午前10時～午後5時

支払方法

クレジットカード、コンビニエンスストア、ペイジー払い(電話、FAXはコンビニエンスストアのみ)

※参加費の他に別途、手数料が必要です。



▲申し込みはこちら



▲公式ホームページ



大会詳細

集合 各種目スタート10分前まで

開会式 午前8時15分

競技時間 午前9時～午前11時50分(予定)

会場 白岡市総合運動公園陸上競技場及び周辺道路
※駐車場は限りがありますので、公共交通機関でご来場ください。

種目	参加対象者	参加費
1.2km 午前9時スタート	小学1・2年生	市内 無料 市外 500円
親子ふれあい 午前9時10分スタート	5歳以上の子どもと親	1組 2,000円
2km 午前9時20分スタート	小学3～6年生	市内 無料 市外 500円
5km 午前9時50分スタート	中学生以上	3,000円 (高校生2,000円、 中学生1,000円)
10km 午前10時スタート	高校生以上	3,000円 (高校生2,000円)

※年齢は令和6年1月14日(日)を基準とします。

問合せ 大会事務局 生涯学習課スポーツ振興担当 ☎0480(92)1111 内線529



子どもの高額な課金にご注意



事例 1

子どもに家族との連絡用のスマートフォンを渡していたが、知らない間にゲームをインストールし、60万円の課金をしていた。クレジットカードの明細を見て初めて気が付いた。



事例 2

子どもがゲームに総額10万円の課金をしていた。クレジットカードなどの利用履歴を確認し、少し高額だと思っていたが、他の請求と紛れてよく見ていなかった。

事例 3

子どもにタブレットを渡して遊ばせていたが、知らない間に有料アプリのインストールや、サブスクリプションサービスの動画を見ており、クレジットカード会社から5万円の請求があった。アプリのインストールや買い物をワンクリックでできる設定にしていた。

主な特徴と問題点

インターネットで子どもが保護者に無断で課金(決済)をし、高額な請求を受けるトラブルの相談が寄せられています。子どもがパスワードを推測したり、保護者のクレジットカードや決済機能の管理がふじゅうぶんなケースがあります。

消費者へのアドバイス

- ①スマートフォン、タブレット、ゲーム機、通信契約をしていない端末など、インターネットにつながる機器を子どもに使わせる場合は、利用のルールを決めておきましょう。
- ②未成年者が保護者の同意なく課金(決済)をした場合は、未成年者契約の取り消しが可能な場合があります。

③フィルタリングやペアレンタルコントロール^{*}で管理しましょう。

※子どもの端末や機器の利用を、保護者が制限・管理する機能

困った時には、お近くの消費生活センターなどにご相談ください。消費生活センターへのお電話は、消費者ホットライン^[188]へ。

白岡市消費生活センター相談日

相談曜日 月曜日～金曜日(祝日を除く。)
相談時間 午前10時～正午、午後1時～3時
場所・連絡先 市役所2階 ☎0480(93)7700



問合せ

●埼玉県消費生活支援センター熊谷
☎048(524)0999
午前9時～午後4時(土・日曜日、祝日を除く。)



市の国際交流事業を紹介します

本事業は白岡国際交流会に委託しています。

★オープンサロン(10月、12月、1月に開催予定)

6月には、全国そば打ち名人を招き、そば打ち体験教室を開催しました。ペルー、ブラジル、タイ出身の学習者も市民参加者と共に、日本そばを作り、食べて楽しみました。さまざまな国の人と交流しながら、異文化を体験できる国際交流事業に参加してみませんか。お一人でもご参加いただけます。



問合せ 地域振興課市民協働担当 ☎0480(92)1111 内線384

日本語教室開催予定表

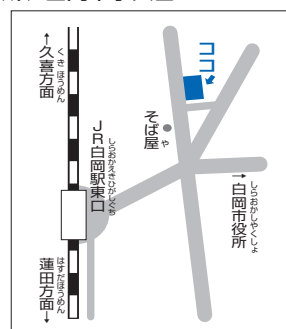
日本語にお困りの外国人を対象とした教室です。参加しませんか!

9月 September

SUN	MON	TUE	WED	THU	FRI	SAT
					1	2
3	4	5	6	7	8	9
10	11	12	13	14	15	16
17	18	19	20	21	22	23
24	25	26	27	28	29	30

開催日時▶木曜日・日曜日
午前10時～11時30分

費用▶無料
場所▶白岡市小久喜 1227-1 中央公民館



※状況により、開催しない場合があります。

肺がんってどんな病気？



肺がんは、気管支や肺胞の細胞が何らかの原因でがん化したものです。早期には症状が出にくく、進行すると、咳や血痰、呼吸困難などの症状が見られます。

部位別がん罹患数での、肺がんの順位は、男性4位、女性3位ですが、部位別がん死亡数では、男性1位、女性2位と高く、がんで亡くなるかたの全体の2割近くが肺がんで亡くなっています。

部位別がん罹患数

	1位	2位	3位	4位	5位
男性	前立腺	大腸	胃	肺	肝臓
女性	乳房	大腸	肺	胃	子宮

部位別がん死亡数

	1位	2位	3位	4位	5位
男性	肺	大腸	胃	すい臓	肝臓
女性	大腸	肺	すい臓	乳房	胃

出典：最新がん統計 国立がん研究センター

肺がんを早期発見・予防するために

■ 継続して、がん検診を受ける

肺がん検診は、胸部X線とハイリスクのかたへのかくたん検査で行われます。検診で見つけることができるがんの大きさは1cmで、がんが1cm大になるまでに10～30年掛かります。しかし、1cmから2cmになるまでには2年弱しか掛かりません。がんの早期発見のために、1年に1回、継続して検診を受けましょう。



■ 禁煙をする

喫煙者が肺がんになる確率は非喫煙者と比べ、男性は約5倍、女性は約4倍になります。また、喉頭、すい臓、肝臓などのがんの発症だけでなく、心臓病や脳卒中を引き起こし、寿命を約10年縮めると言われています。さらに、非喫煙者でも、受動喫煙により肺腺がんのリスクが約2倍にもなると言われています。



問合せ 健康増進課成人保健担当 ☎0480(92)1201

シャッターチャンス!



令和5年度B&G海洋センター 修繕助成決定書授与式

7/4 庁議室

白岡市B&G海洋センターの経年劣化した空調、電気設備、ボイラー及び照明の改修費用として、B&G財団から助成金3,000万円の交付が決定しました。

授与式ではあさひB&G財団朝日田常務理事から市長へ助成決定通知書が授与されました。



(左から) 椎木副市長、朝日田常務理事、藤井市長、横松教育長

生涯学習センター(こもれびの森) 来館者100万人達成

7/16 生涯学習センター(こもれびの森)

平成30年10月1日の開館から、来館者が100万人を超えました。

記念すべき100万人目の来館者となった市内にお住まいの加藤さんご家族に、藤井市長から記念品が贈呈されました。



(左から) 横松教育長、藤井市長、加藤さんご家族、シラオ仮面

Shiraoka City Information

マークの見方

内 内容 時 日時・期間 対 対象 定 定員 講 講師
協 協力 費 費用 持 持ち物 所 会場 申 申込み
送 送付先 他 その他 問 問合せ

子育て応援情報コーナー

東児童館

● 開館時間 午前9時～午後5時 ● 休館日 9/7・14・19・21・23・24・28
● 住所 千駄野445（はびすしらか2階） ☎ 0480（92）7389

ページID：4400



イベント名	日時	対象・定員・協力	内容・申込み
おはなし会	10月2日(月) 午前11時～11時30分	対 どなたでも 協 子どもと本を読むあゆみ会	内 絵本の読み聞かせなど 申 当日、会場へ
パパとあそぼう	10月22日(日) 午前10時～11時	対 市内在住の4歳～小学6年生の児童と保護者 定 15組 協 マリンバデュオFILO	内 手作り楽器・楽器の体験 申 10月6日(金)午前9時～9日(月・祝)正午、窓口、電話または市公式ホームページで(抽選)

ファミリー・サポート・センター

● 受付時間 午前9時～午後5時 ● 休館日 9/3・7・10・14・17・19・21・23・24・28
● 住所 千駄野445（はびすしらか2階） ☎ 0480（92）7389

ページID：4523



イベント名	日時	対象	申込み・その他
入会説明会	9月16日(土) 午前10時～11時	協力会員▶子育ての援助(送迎、預かりなど)ができるかた 依頼会員▶子育ての援助を受けたいかた	申 9月11日(月)までに電話で 他 個別対応可

子育て支援センターはぴちる

● 開館時間 午前9時～午後5時 ● 休館日 9/7・14・19・21・23・24・28
● 住所 千駄野445（はびすしらか2階） ☎ 0480（92）7389

ページID：4400



イベント名	日時	対象・定員・協力など	内容・持ち物・申込み
ぷち・ころころクラブ	9月25日(月) 午前10時～10時30分	対 市内在住の6～12か月の乳児(未就園)と保護者 定 15組	内 親子のふれあい遊びなど 申 当日、会場へ(先着順)
計測DAY	9月25日(月) 午前10時45分～11時45分	対 市内在住の乳幼児と保護者	内 身長・体重測定、手形または足形押し 持 おしぼり(手拭き用) 申 当日、午前9時～11時15分に会場へ
はぴはぴ	10月2日(月) 午前10時～10時30分	対 市内在住の10月生まれの乳幼児(未就園)と保護者	内 誕生日カード作り、計測、シアターなど 持 おしぼり(手拭き用) 申 当日、会場へ
にこ梨ん♪のベビーサロン	10月25日～11月22日の水曜日(全5回)	対 全5回参加できる、市内在住の令和5年4月2日～9月30日生まれの乳児(未就園)と保護者 定 12組 協 しらか子育てネット「にこ梨ん♪」 費 500円(第1回に集金)	内 グループトーク、ベビーマッサージ、リフレッシュ体操など 申 9月25日(月)午前9時～29日(金)正午、窓口または電話で(先着順)

西児童館

●開館時間 午前9時～午後5時 ●休館日なし
●住所 白岡 857-6 ☎0480 (92) 4761



イベント名	日時	対象・定員・講師	内容・持ち物・会場など
チャレンジ小学生	①9月18日(月・祝) ②10月9日(月・祝) 午前10時～11時	対 小学生 定 ①20名 ②5名 講 ②平館 明子 氏	内 ①大きなあみだクジと大きなカードで遊ぼう ②楽しい絵画教室(技法編) 持 ②汚れてもいい服 申 ①当日、会場へ(先着順) ②9月18日(月・祝)午前9時～21日(木)正午、 窓口または電話で(抽選)
みんなあつまれ	9月25日(月) 午前10時～10時30分	対 乳幼児と保護者 定 15組(40名まで)	内 段ボール遊び 申 当日、会場へ(先着順)
公園へいこう	10月5日(木) 午前10時～10時30分	対 乳幼児と保護者 定 15組	内 シャボン玉で遊ぼう 所 八幡公園 申 当日、西児童館へ(先着順)
つくってみよう	10月6日(金) 午前10時～11時	対 乳幼児と保護者 定 25組	内 ハロウィン牛乳パック小物入れ作り 申 当日、会場へ(先着順)



子育てサロンらぶちる

●開館時間 午前9時30分～午後3時30分 ●休館日土・日曜日、祝日
●住所 白岡 857-6 (西児童館内) ☎0480 (92) 4761



イベント名	日時	対象・定員・講師	内容・申込み
ぷち・ひよっこ広場	9月20日(水) 午前10時30分～11時	対 市内在住の6～12か 月の乳児(未就園)と 保護者 定 15組	内 紙コップみの虫を作ろう 申 当日、会場へ(先着順)
大きくなったかな?	10月2日(月) 午前9時～11時45分	対 市内在住の乳幼児と 保護者	内 身長・体重測定、手形・足形 申 当日、午前11時30分までに会場へ
育児講座 「スマイル」	10月12日(木) 午前10時30分～ 11時30分	対 市内在住の乳幼児と 保護者 定 3～4組 講 tetote 清水 実穂 氏	内 ファーストサイン 申 9月20日(水)午前9時～23日(土・祝)正午、 窓口または電話で(抽選)
Mommy フレンド	10月19日(木) 午前10時～10時30分	対 市内在住の2～6か月 の乳児と保護者 定 10組 講 骨盤ケア講師 納富 愛子 氏	内 骨盤ケアについて 申 10月2日(月)午前9時～5日(木)正午、 窓口または電話で(先着順)



子育てサロンぷりちる

●開館時間 午前9時30分～午後3時30分 ●休館日 土・日曜日、祝日
●住所 高岩 2227-1 ☎ 0480 (92) 7716

ページID: 3077



イベント名	日時	対象・定員・講師	内容・持ち物・申し込みなど
誕生会	9月28日(木) 午前10時～10時40分	対 市内在住の9月生まれの乳幼児(未就園)と保護者	内 誕生カード作り、計測、シアターなど 申 当日、会場へ
おやこでつくろう	10月2日(月) 午前10時～10時40分	対 市内在住の乳幼児と保護者 定 6組	内 季節の制作など 申 9月20日(水)午前9時30分～25日(月)正午、窓口または電話で(抽選)
おはなしタイム	10月5日(木) 午前10時～10時30分	対 乳幼児と保護者	内 絵本の読み聞かせなど 申 当日、会場へ
ぶち・はいはいタイム	10月10日(火) 午前10時～10時40分	対 市内在住の6～12か月の乳児(未就園)と保護者 定 6組	内 手形・足形アート作品の制作、シアターなど 申 9月27日(水)午前9時30分～10月2日(月)正午、窓口または電話で(抽選)
ベビータ임	10月12日(木) 午前10時～10時40分	対 市内在住の3～6か月の乳児と保護者 定 6組	内 ママとベビーのふれあい、トークタイムなど 持 バスタオル 申 10月2日(月)午前9時30分～5日(木)正午、窓口または電話で(抽選)
育児講座「ママスタディ」	10月19日(木) 午前10時～10時40分	対 市内在住の乳幼児と保護者 定 10組 講 高岩保育所所長	内 保育所の紹介 申 10月10日(火)午前9時30分～13日(金)正午、窓口または電話で(抽選)
園庭で遊ぼう	10月23日(月) 午前10時～11時	対 乳幼児(未就園)と保護者 定 10組	所 高岩保育所 申 10月11日(水)午前9時30分～16日(月)正午、窓口または電話で(抽選) 他 雨天中止



子育て支援センター虹

●開館時間 午前10時～午後4時 ●休館日 土・日曜日、祝日
●住所 上野田 1252-1 ☎ 0480 (31) 7750



▲申し込みフォーム

イベント名	日時	対象・定員・講師など	内容・申込み・その他
ぶち・ルンルン	9月12日(火) 午前10時30分～11時45分	対 市内在住の6～12か月の乳児(未就園)と保護者	内 寝相アート、カード作り、身体測定など 申 当日、時間内随時受付 他 駐車場に限りあり
誕生会	9月21日(木) 午前10時30分～11時10分	対 市内在住の9月生まれの乳幼児(未就園)と保護者 定 8組	内 写真ブース、カード作り、身体測定、出し物など 申 当日、会場へ(先着順)
親子なかよし講座「ピカピカ」	①9月27日(水) 午前10時30分～11時10分 ②9月29日(金) 午前10時30分～11時30分 ③10月5日(木) 午前10時～10時45分	対 ①市内在住の乳幼児と保護者 ②市内在住の1か月健診を終了した12か月までの乳児と保護者 ③市内在住の1歳以上の幼児(未就園)と保護者 定 ①②各6組③10組 講 ①ロイヤルセラピスト協会認定講師 清水 実穂 氏 ②ロイヤルセラピスト協会認定講師 谷脇 千波 氏 費 ②500円	内 ①肌の洗浄・保湿②ベビーマッサージ ③園庭で遊ぼう(雨天中止) 申 ①②9月12日(火)～15日(金)、③9月19日(火)～22日(金)、窓口、電話または申し込みフォームで(抽選) ※最終日は正午まで。

イベント名	日時	対象・定員・費用など	内容・申込み
育児講座 「キラキラ」	10月12日(木) 午前10時30分～ 11時30分	対 市内在住の1歳以上の幼児と 保護者 定 12組 講 子ども英語グループ ポップアップエンジェルズ たていり えみ 氏、 てらやま しげこ 氏 寺山 滋子 氏	内 親子英語教室 申 9月26日(火)午前10時～29日(金)正午、 窓口、電話または申し込みフォームで(抽 選)
試食会 「ウキウキ」	10月25日(水) 午前11時15分～ 11時45分	対 市内在住の離乳食を完了した 乳幼児(未就園)と保護者 定 4組 費 1組500円	内 保育園の昼食を親子で試食 申 10月10日(火)午前10時～13日(金)正午、 窓口、電話または申し込みフォームで(抽 選)

子育て支援拠点「はぴちる」「らぶちる」 「ぷりちる」「虹」親子教室（後期）追加募集

募集人数に空きがある教室は、9月25日(月)から随時受け付けます。
空き状況などは各子育て支援拠点にお問い合わせください。



施設からのお知らせ

総合運動公園

- 開所時間 午前9時～午後9時
(土曜日は午前7時から)
日曜日▶午前7時～午後6時
- 休業日 火曜日
- 住所 千駄野 345
☎ 0480 (93) 3426

勤労者体育センター・ 市民テニスコート

- 開所時間 午前9時～午後10時
(土曜日は午前7時から)
日曜日▶午前7時～午後6時
- 休業日 水曜日
- 住所 新白岡 3丁目 200-2
☎ 0480 (93) 2828

老人福祉センター

- 開所時間 午前9時30分～午後4時
- 休業日 9/4・11・19・23・25
- 住所 高岩 2177-1
☎ 0480 (92) 1205

B&G 海洋センター

- 開館時間 月～土曜日 午前▶9時～正午
午後▶1時～4時 夜間▶午後6時～9時
日曜日・祝日 午前▶9時30分～午後0時30分
午後▶1時30分～4時30分
- 休館日 火曜日、9/4～9/10
- 住所 千駄野 371-3 ☎ 0480 (90) 1590



イベント名	日時	対象・定員・費用	内容・申込み・その他
アクアビクス	月・木曜日 (9月4・7日除く。) 午前10時～10時40分	対 18歳以上のかた 定 各25名 費 500円(入場料込み)	内 音楽に合わせて楽しく体を動かします。 申 当日、窓口で(先着順) 他 9月18日(月・祝)は午前10時30分～11時10分
エンジョイ! ナイトスイム (エンジョイスイマー向け)	10月16・23・30日 (全て月曜日) 午後6時50分 ～7時50分	対 中学生以上で、クロール が5m以上泳げるかた 定 各20名 費 500円(入場料込み)	内 メニューに従ったドリル・スイム練習 申 10月13日(金)までに窓口で(先着順)

コミュニティセンター

- 開館時間 午前9時～午後10時 ● 休館日 なし
- 住所 白岡 857-6 ☎ 0480 (92) 4760 ✉ scc.ippan@gmail.com



イベント名	日時	対象・定員・費用	内容・持ち物・会場など
映画会	9月17日(日) ①午前10時 ②午後2時	定 各270名	内 異動辞令は音楽隊!(119分) 所 舞台ホール 申 9月16日(土)午後8時まで窓口でチケットを配布(一人3枚まで) ※キャンセルする場合は必ず返却して下さい。
足つぼマッサージ教室	9月20日(水) 午前10時～11時	定 20名 費 500円	内 元気で生きるための体づくり 持 つぼを刺激する棒、飲み物、ハンドクリーム、バスタオル 所 和室
タティングレース教室	9月27日(水) 午前10時～11時30分	定 10名 費 2,500円	内 自分だけの作品を作ってみませんか 所 集会室3
ベビーマッサージ+plus	9月25日(月) 午前10時～11時30分	対 生後2ヶ月～歩き始めのお子さんと保護者 定 10組 費 1,000円	内 0歳の子育てで知っておきたいポイントなどもお伝えします。 持 バスタオル、飲み物、お出かけセット 所 和室 他 お子さんの年齢・性別をお知らせください。
ベビトレヨガ	10月4日(水) 午前10時30分～11時30分	対 生後2か月～3歳のお子さんとお母さん 定 7組 費 1,300円	内 お子さんの脳や身体の発達をサポートしながら、ママの体と心のケアも出来るヨガ 持 飲み物、タオル、ヨガマット(無い場合は要相談) 所 和室
ヒーリングタイムコンサート(出演者募集)	10月14日、12月9日、令和6年2月10日(全て土曜日) 正午～午後1時	対 アコースティック系	内 談話室で開催されるコンサートに出演するかたを募集しています。

※申し込みは窓口またはメールで

生涯学習センター〔こもれびの森〕

- 開館時間 図書館・歴史資料展示室 ▶ 午前9時～午後7時(日曜日・祝日は午後5時まで)
会議室などの利用 ▶ 午前9時～午後9時(日曜日・祝日は午後5時まで)
※10/3～6は午後5時に全館閉館(都市計画道路白岡宮代線の橋桁架設工事のため)
- 休館日 9/4・11・19・25・10/2 ※9/5～7は図書館のみ休館
- 住所 千駄野 432 ☎ 0480 (92) 1894 ☎ 0480 (91) 3626 ✉ syougaiakusyuu@city.shiraoka.lg.jp

ページID: 5540



イベント名	日時	対象・協力・費用	内容・会場・その他
ちいさい子のおはなし会(0～3歳くらい向け)	9月1・8・15日(全て金曜日) ①午前11時～11時20分 ②午前11時40分～正午	定 各7組 協 おはなしボランティア おはなしのたね「もこもこ」	内 絵本の読み聞かせ 所 1階おはなしのへや 他 先着順
おはなし会(4歳以上向け)	①9月9日 午前11時～11時30分 ②9月16日 午後2時～2時30分 ③9月23日 午前11時～11時30分(全て土曜日)	定 各7組 協 ①おはなしのろうそく ②おはなしのたね「もこもこ」 ③子どもと本を読むあゆみ会	内 絵本の読み聞かせ・おはなし 所 ①③1階おはなしのへや ②東児童館図書室 他 先着順
ハンズ・オン・デー(定例展示解説)	9月16日(土) ①午前10時 ②午後2時	費 無料	内 米俵を持ってみよう 所 歴史資料展示室

イベント名	日時	対象・定員・協力など	内容・会場・申し込みなど
ファンファンシネマ (図書館映画鑑賞会)	10月7日(土) 午後2時	対 市内在住・在勤・在学のかた 定 200名 費 無料	内 「トップガン」(110分) 所 1階集会室1・2 他 先着順
ペアーズアカデミー 「食と健康」	①10月12日 ②10月19日 (全て木曜日) 午前10時～正午	対 市内在住・在勤で全ての日程に参加できるかた 定 14名 費 100円(資料代)	内 ①楽しく食べて、健康に! ②命を守る“水”見直そう!水分補給 所 1階多目的ホール 申 9月28日(木)までに往復はがき、メールまたは市公式ホームページで
ミュージアムゼミナール 「学ぼう白岡遺産」	10月12・19・26日 (全て木曜日) 午後7時～9時	対 市内在住・在勤で全ての日程に参加できるかた 定 10名 費 300円(資料代)	内 白岡遺産に登録された6つのストーリーの内容の歴史的意義について学びます。 所 2階会議室1・2 申 9月30日(土)までに往復はがき、メールまたは市公式ホームページで
自然観察会 「秋のあぜ道観察会」	10月21日(土) 午前10時～正午 (予備日10月22日(日))	対 市内在住の小中学生とその保護者	内 あぜ道の動植物の観察 所 千駄野、実ケ谷方面 申 9月30日(土)までに往復はがき、メールまたは市公式ホームページで 他 小学生は保護者同伴
ウィークエンド わいわい料理教室 「ドラム缶ピザ」	①10月28日 ②11月4日 (全て土曜日) 午前9時30分～正午	対 市内在住の小中学生とその家族 定 各6組 費 1組900円	内 ドラム缶を使ったピザ作り 所 ふれあいの森公園 バーベキュー施設 申 9月28日(木)までに往復はがき、メールまたは市公式ホームページで
ギャラリー展示	①9月1日(金)～14日(木) ②9月15日(金)～28日(木)	費 無料	内 ①アートとして表現する写真展(田續 和男) ②写真展(わいわいフォトサークル)
ギャラリー利用調整会議	9月10日(日)午前10時	対 ギャラリーを利用したいかた	内 令和6年1月10日(水)～6月30日(日)利用希望者の調整会議 所 会議室1～3

〈記入例・送付先〉

<p>返信面</p> <p>ご自分の ・郵便番号 ・住所 ・氏名</p>	<p>往信面</p> <p>参加されるかた全員の ・住所 ・氏名(ふりがな) ・学年(年齢) ・電話番号 参加を希望されるイベント名を必ずご記入ください。</p>
---	--

〒349-0296
白岡市千駄野432番地
白岡市生涯学習センター〔こもれびの森〕宛て
※消せるボールペンは使用しないでください。
※結果は、返信用はがきまたはメールでお知らせします。

中央公民館

●開館時間 午前9時～午後9時(日曜日・祝日は午後5時まで) ●休館日 水曜日
●住所 小久喜1227-1 ☎0480(92)6000 ✉kouminkan@city.shiraoka.lg.jp

ページID: 5523



イベント名	日時	対象・定員・講師など	内容・会場・申し込み
正しい発声法で 健康になろう (全9回)	10月30日、 11月13日・27日、 12月11日・25日、 令和6年1月15日・29日、 2月12日・26日(全て月曜日) 午前10時～正午	対 市内在住・在勤・在学のかた 定 10人(最少5人) 講 声楽家 細井 美津子 氏 費 無料	内 発声やカラオケを取り入れた、心身の健康につながる講座です。 申 9月30日(土)までに電話または市公式ホームページで
市民ミニギャラリー展示	9月21日(木)～30日(土)	費 無料	内 写真(白岡写真愛好会) 所 白岡駅自由通路

イベント名	日時	対象	内容・会場・申込み
白岡駅自由通路「市民ミニギャラリー」利用調整会議	9月16日(土) 午前10時	対 市民ミニギャラリーを利用したいかた	内 12月21日(木)～令和6年3月31日(日)利用希望者の調整会議 所 1階研修室 申 当日、会場で

エコプラザ（蓮田白岡環境センター内）

- 開館時間 午前9時～午後5時 ● 休館日 水曜日・祝日
- 住所 篠津 1279-5 ☎ 0480 (93) 0077



イベント名	日時	対象・定員・費用	内容・持ち物・申込み
リサイクル石けん作り	9月16日(土) 午前10時～11時30分	対 市内在住のかた 定 8名 費 200円(保険代)	内 廃食用油を使った石けん作り 持 1ℓの牛乳パック 申 9月14日(木)までに電話で
包丁研ぎ	10月1日(日) 午前10時～11時30分	対 市内在住のかた 定 10名 費 200円(保険代)	内 砥石を使って包丁を研ぐ 持 包丁、雑巾 申 9月28日(木)までに電話で
布のリフォーム	10月14・21日 (全て土曜日) 午前10時～11時30分	対 市内在住のかた 定 10名 費 200円(保険代)	内 布類を使った作品作り 申 10月12日(木)までに電話で

保健センター

- 開館時間 午前8時30分～午後5時15分
- 休館日 土・日曜日、祝日
- 住所 千駄野 445 (はびすしらおか1階)

子育て支援課

☎ 0480 (31) 9162

ページID: 3202



▲乳幼児健康診査、健康・栄養相談

健康増進課

☎ 0480 (92) 1201

ページID: 1007



▲検診、健康・栄養相談

子育て支援課	事業名	実施日	実施時間	内容・対象・定員など
	4か月児健康診査	9月25日(月)	午後0時40分～	対 令和5年5月生まれ
	10か月児健康診査	9月26日(火)		対 令和4年11月生まれ
	1歳6か月児健康診査	9月27日(水)		対 令和4年2月生まれ
	3歳児健康診査	9月29日(金)		対 令和2年2月生まれ
	乳幼児健康相談	9月22日(金) 10月5日(木)	午前9時30分～11時	申 前日までに窓口または電話で 他 身長・体重測定のための利用可
	乳幼児栄養相談	9月22日(金)		申 前日までに窓口または電話で
	離乳食教室 初期・中期、 後期・完了期	10月5日(木)	午前9時30分 (コースにより実施時間が 異なります)	内 栄養士による講話 対 5～18か月児 定 各6組 申 前日までに窓口または電話で
	子どもの予防接種	対象者に通知しています。		所 各指定医療機関 他 接種期間に受けられない場合は子育て支援課へ
	母子愛育会 「お月見」	9月7日(木) 午前10時30分～正午 (受付▶午前10時15分)		対 令和4年4月1日生まれまでの未就園児 費 100円 持 汚れてもいい服 所 はびすしらおか2階会議室 申 ☎0480(92)4304(大場)

	事業名	実施日	実施時間	内容・対象・費用など
健康増進課	健康・栄養相談	10月10日(火) 午前9時30分~11時		内 保健師・栄養士が相談を受けます。
	骨密度測定	9月21日(木)、12月6日(水) 午前9時~午後3時 (午前11時30~午後1時を除く。)		対 平成16年4月1日以前生まれのかた 費 400円
	胃がん、 肺がん・結核 集団検診	10月6日(金)・18日(水)、11月9日(木) 午前実施		対 受診券の送付があったかた 持 受診券、健康保険証、自己負担金 申 ☎0120(973)493
	乳がん、 子宮頸がん 集団検診	9月21日(木)、10月17日(火)、11月15日(水)、 12月6日(水) 午後実施		他 午前9時30分~午後5時(土・日曜日、祝日を除く。) 単独受診可
	肺がん・結核、大腸 がん、肝炎ウイルス 個別検診	12月25日(月)までのうち指定医療機関が定める日時		対 受診券の送付があったかた 持 受診券、健康保険証、自己負担金 申 詳細は受診券で
	子宮頸がん、乳がん 個別検診	令和6年1月31日(水)までのうち指定医療機関が定める日時		
	成人歯周疾患検診	12月31日(日)までのうち指定歯科医療機関が定める日時		対 昭和58年4月2日~昭和59年4月1日、昭和48 年4月2日~昭和49年4月1日生まれのかた 費 1,000円 申 指定歯科医療機関に電話で



保健センター

10月の 休日診療事業実施日

診療日	受付時間
1日(日)	午前9時~正午
8日(日)	
9日(月・祝)	
15日(日)	
22日(日)	
29日(日)	

診療科目 内科
初期救急(救急車を呼ぶほどではない病気)

場所 白岡中央総合病院
☎0480(93)0661

200・400ml献血

時 10月30日(月)
午前▶9時30分~11時45分
午後▶1時~4時

所 市役所1階会議室

問 健康増進課保健医療担当
☎0480(92)1201

コバトン健康マイレージ ウォーキングイベント

内 ①ウォーキング指導②ウォーキング指導、シラオ仮面と楽しむ親子ウォーキング、スタンプラリー

時 ①10月13日(金)②10月21日(土)
午前10時~正午

対 ①コバトン健康マイレージ登録者
②小学生と保護者

講 運動指導士

申 ①9月11日(月)②9月19日(火)から
窓口または電話で

問 健康増進課成人保健担当
☎0480(92)1201

お知らせ

マイナンバーカードの 受け取りはお済みですか

マイナンバーカード申し込み期間間際は、マイナンバーカード受け取り窓口の混雑が予想されます。お早めに受け取りください。

他 交付通知書(はがき)が無くても受

け取れます。

問 マイナポイント
コールセンター
内線512・513



▲受け取り
予約はこちら

9月末まで マイナポイント申し込み

内 市役所の特設ブースで、申し込み支援を行っています。

対 令和5年2月末までにマイナンバーカードの交付申請をしたかた

他 サービスによっては、申し込みが終了している場合があります。

問 マイナポイントコールセンター
内線512・513

本人確認にご協力ください

住民票、戸籍証明書の請求、住所異動、婚姻や養子縁組などの届出をするときは、本人確認を行うことが法律上のルールとなっています。

確認方法
窓口で次の書類を提示してください。

○1つで良い書類
マイナンバーカード、運転免許証、

パスポートなど官公署発行の顔写真付き証明書

○2つ以上必要な書類

健康保険証、後期高齢者医療被保険者証、介護保険被保険者証、年金手帳などの顔写真のないもの

※書類が無い場合は、本人確認に関する質問をさせていただきます。

証明書などを請求できるかた

住民票など▶本人または本人と同一世帯のかた

戸籍に関する証明書▶戸籍に記録されているかたまたは配偶者、直系尊属・直系卑属

※該当しない場合は、本人確認書類と委任状などが必要です。

問 市民課戸籍担当 内線132・133
住民担当 内線137~139

パスポート発給手数料の一部はキャッシュレス決済で

内 10月2日(月)から埼玉県収入証紙の手数料を、クレジットカードなどで支払えます。

※国の手数料は、現金による収入印紙の購入が必要です。

他 令和6年1月から、埼玉県収入証紙が廃止され、キャッシュレス決済が原則となります。

問 市民課住民担当 内線130・138

住宅・土地統計調査を行います

内 総務省が実施する住生活に関する調査で、無作為に選定された全国の約340万世帯が対象となります。

市内の対象世帯には、調査員が書類の配布に伺います。

回答方法

郵送またはインターネット



▲詳細はこちら

問 企画政策課政策調整担当
内線345

EV急速充電の規制緩和

内 全出力200kwを超える大出力のものも「急速充電設備」として扱い、火災予防上必要な措置の見直しをします。

問 白岡消防署

☎0480(92)1800



▲ホームページ



避難訓練コンサート

内 公演中の災害を想定した避難訓練を行います。埼玉県警察音楽隊のコンサートを楽しみながら、防災への意識を高めてみませんか。

時 10月25日(水)午後3時15分

所 久喜総合文化会館 大ホール

費 無料(先着200名)

他 ホームページで予約可

問 久喜総合文化会館

☎0480(21)1799



▲詳細はこちら

男女共同参画パネル展

「男女共同参画の視点から考える表現ガイド」

内 県が作成した「男女共同参画の視点から考える表現ガイド~よりよい表現をめざして~」のパネルを展示します。

条例や主旨、目的が分かりやすく紹介されています。

時 9月7日(木)~14日(木)

所 市役所1階市民ラウンジ

問 地域振興課人権担当 内線385

9月20~26日
動物愛護週間

人間と動物は密接な関係にあります。この機会を通じて、動物の愛護と適正な飼い方について改めて考えてみましょう。

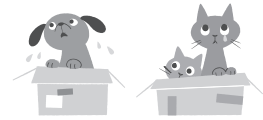
犬猫を10頭以上飼う場合は条例に基づき、県への届出が必要です。



▲詳細はこちら

問 環境課環境衛生担当

内線282・283



9月23日
手話言語の国際デー

内 手話言語が音声言語と対等であることを認め、ろう者の人権が完全に保証されるよう国連加盟国が社会全体で手話言語について意識を高める手段を講じることを推進するために定められました。

市では、白岡市心をつなぐ手話言語条例を施行しています。

問 福祉課障がい福祉担当

内線164・165



市民課業務の休日窓口

開庁日 9月10日(日)、24日(日)

時 午前8時30分~午後0時30分

内 戸籍謄本、住民票、印鑑証明書など諸証明書交付(広域交付住民票は除く。)、印鑑登録、マイナンバーカード交付(要事前予約)



◀マイナンバーカード交付予約サイト

時 午前9時~正午

内 旅券(パスポート)の交付

問 市民課戸籍担当・住民担当
内線138・130

休日納税相談開設日

9月24日(日)午前9時~正午

所 税務課(市役所1階)

問 税務課徴収管理担当
内線126~128・193

避難行動要支援者名簿の提供のお願い

内 災害発生時に、特に支援が必要となるかた(避難行動要支援者)の名簿を、行政区、自主防災組織、民生委員・児童委員などに提供することで、避難支援に役立てています。

対 避難行動支援者名簿の提供に関する通知があったかた

申 同意いただけるかたは、申請書を返送または窓口へ提出してください。

問 福祉課福祉政策担当
内線563・564

介護者のつどい白岡

内 介護の悩みなど、何でも分かち合う集いです。

時 9月22日(金)午後1時30分～3時30分

対 家族を介護しているかた

費 無料

所 申 問 地域包括支援センター
ウエルシアハウス
☎0480(90)3022

在宅要援護高齢者調査実施

内 高齢者の状況を把握し、高齢者福祉の向上に役立てるための調査

対 65歳以上の単身世帯及び世帯員全員が75歳以上の世帯

調査期間 9月15日(金)～12月22日(金)

調査項目

世帯状況の確認、電話番号、身体状況、緊急連絡先など

他 地域の民生委員が伺います。

問 高齢介護課地域支援担当
内線173～175

9月1～10日 屋外広告物適正化旬間

屋外広告物の無秩序な設置により、景観が損なわれたり、広告物が落下、倒壊する事故が起きています。

広告物の設置・管理基準は県の条例で定められていますので、適正な管理をお願いします。

問 街づくり課都市計画担当
内線202・203



市内全域の市道で 測量作業を行います

内 道路台帳管理座標変換に伴う、市道の測量を行います。

時 令和6年3月22日(金)まで

他 測量業者:昭和(株)埼玉支社

問 道路課管理担当 内線213

ハローワークサービスの 一部変更

内 平日の夜間及び土曜日の職業相談、職業紹介サービスが10月から「ハローワークプラザ大宮」へ集約します。

予約方法などは、各ハローワーク及び埼玉労働局のホームページなどでお知らせします。

問 春日部公共職業安定所職業相談部門 ☎048(736)7611(41#)

求人企業合同面接会

時 9月15日(金)午後1時～4時
(受付▶正午～午後3時30分)

所 大宮ソニックシティビル4階
市民ホール

対 令和6年3月に大学・短大・専門学校を卒業予定のかた、既卒3年以内のかた
持 履歴書複数枚(会場でコピー可)

他 予約不要、入退場自由、参加企業名は開催2週間前頃にウェブサイトで



▲ウェブサイト

問 埼玉県雇用対策協議会
☎048(647)4185

シラコバト基金への 寄附のお願い

内 寄附金はNPO法人などが行う地域福祉活動への支援、ボランティア活動への支援、障害のあるかたの生活をサポートする事業の支援に役立てています。

問 県福祉政策課
☎048(830)3223

介護の仕事に興味があるかたへ

内 介護施設などへの就職支援をしています。

①ポータルサイトでの情報提供②入門的研修③職場見学・体験④県内介護施設などへの個別就職支援

他 説明会を随時開催しています。



▲ホームページ

問 (株)シグマスタッフ大宮支店
☎048(782)5173

不動産の無料相談会

内 不動産鑑定士が不動産価格などの相談を受けます。

時 10月7日(土)午前10時～午後4時

所 大宮会場▶ソニックシティビル会議室809

熊谷会場▶八木橋百貨店1階正面入口
申 不要

問 公益社団法人埼玉県不動産鑑定士協会事務局

☎048(789)6000

アイヌのかたの ご相談をお受けします

内 日常生活でお困りのこと、嫌がらせ、差別など何でもご相談ください(相談無料、匿名可、秘密厳守)。

時 月～金曜日(祝日、12月29日～1月3日を除く。)

午前9時～午後5時

☎0120(771)208

問 公益財団法人
人権啓発推進センター



▲ホームページ

中小企業退職金共済制度

内 短時間労働者のための特例掛金月額を用意しています。国による掛金助成や税法上の優遇も受けられます。

問 独立行政法人勤労者退職金共済機構
中小企業退職金共済事業本部

☎03(6907)1234

募集



久喜地方交通安全協会 白岡支部評議員募集

交通事故防止などを目的とした活動を行っている団体です。

内 街頭指導(年4回)、交通安全パトロール、交通安全啓発品の作成、白岡まつりへの参加など

申 問 安心安全課防犯・交通安全担当
内線372・374

白岡ふるさとまつり出演者募集

内 舞台イベントに出演するかたを募集します。ジャンル、年齢は問いません。

時 10月22日(日)

所 コミュニティセンター 舞台ホール

他 出場順は抽選。1団体10分まで。

申 9月20日(水)までに、地域振興課(土・日曜日・祝日を除く。)、コミュニティセンターの窓口または電話で

問 白岡ふるさとまつり実行委員会事務局(地域振興課内)

内線382~384

白岡めぐり参加者募集

内 白岡の再発見を目的とした散策

時 10月7日(土)午前9時~正午(集合
▶午前8時40分・市役所篠津分館)

コース 市役所篠津分館→篠津須賀神社→篠津久伊豆神社→興善寺→ふれあいロード→隼人堀川・黒沼用水路交差点
地点→市役所篠津分館

仏師・彫刻家・立川金禄ゆかりのコース
費 100円(保険代など)

申 9月22日(金)までに①氏名②住所③電話番号④生年月日を明記し、郵送、電話、FAX またはメールで

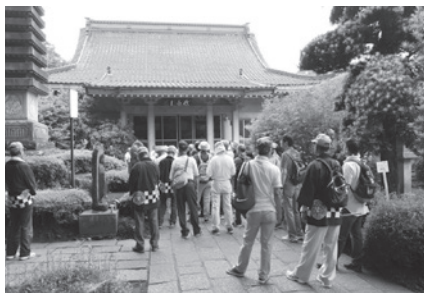
他 雨天中止

送 問 観光協会

〒349-0215 白岡市千駄野432

☎☎0480(92)8151

✉kanko-shiraoka@abelia.ocn.ne.jp



ふるさと農園利用者募集

募集区画 2区画(1区画30平方メートル)

利用期間 11月1日(水)~令和6年3月31日(日)※最長で令和11年3月31日(土)まで利用可

所 千駄野・岡泉



対 市内在住・在勤のかた

費 1,500円(利用期間分)

申 10月12日(木)までに窓口にある申込書を提出(抽選)※申し込みは1家族1区画のみ

問 農政課農政担当 内線243・244

市民ハイキング

時 10月21日(土)午前6時40分~午後6時(予定)

※大型バスで移動

対 市内在住・在勤・在学のかた(小学生以下は保護者同伴)

定 35名(抽選)

費 中学生以上▶4,000円、小学生以下▶3,500円

持 昼食、飲み物、保険証、雨具、運動靴、着替えなど

所 御岳山周辺(東京都青梅市)※荒天時は周辺の観光

主催 白岡市教育委員会・白岡市スポーツ推進委員連絡協議会

申 9月22日(金)までに窓口、FAX または市公式ホームページで

問 生涯学習課スポーツ振興担当
内線529

☎0480(91)3626



ニュースポーツ教室

内 ルール説明から行うボッチャなど
※種目変更の場合あり

時 9月10日(日)午前9時30分~11時30分

対 市内在住・在勤・在学のかた

持 運動のできる服装、体育館シューズ、飲み物、タオル

自衛官募集

	募集種目	申し込み期限(必着)	応募資格(日本国籍を有する者)	1次試験予定日(2次試験あり)
防衛大学生	①推薦	9月5日(火)~8日(金)	令和6年4月1日現在18歳以上21歳未満のかた(高卒(見込含む。))または高専3年修了者(見込含む) ※②は学校長が推薦できる者を含む。	①9月16日(土)・17日(日)(1次試験のみ)
	②総合選抜			②9月16日(土)
	③一般	10月18日(水)		10月28日(土)
	防衛医科大学校医学科学生	10月11日(水)		10月21日(土)
	防衛医科大学校看護学科学生	10月4日(水)		10月14日(土)

問 自衛隊さいたま地域事務所 ☎048(651)2420

所 大山小学校体育館**主催** 白岡市教育委員会・白岡市スポーツ推進委員連絡協議会**申問** 窓口または電話で
生涯学習課スポーツ振興担当
内線529

アダプテッドスポーツ教室

障がいのあるかたや高齢者、お子さんなど、誰でも楽しめます。

内 ルールや用具を工夫した四面卓球、ほーるボールなど**時** 9月16日(土)午前10時~正午**対** 市内及び近隣市町在住・在勤・在学のかた**持** 体育館シューズ、空の角形ペットボトル(500ml)、飲み物**所** 勤労者体育センターアリーナ**申** 当日、会場へ**他** 当日運営に協力して下さるかたも募集**問** 白岡アダプテッドスポーツ協議会
齋藤
さいとう

☎070(1448)1295

彩の国埼玉環境大賞 候補者募集

内 環境保全などに取り組む個人、団体及びSDGsなどに取り組む事業者を知事が表彰します。**対** 県内で活動する個人、団体、事業者**申** 10月2日(月)までに電話で(自薦、他薦不問)**問** 県環境政策課

☎048(830)3019

50歳以上のかたへ 埼玉未来大学受講生募集

内 シニアの「学び直し」と「再チャレンジ」を応援します。

▲詳細はこちら

問 (公財)いさいき埼玉未来大学担当

☎048(728)2299

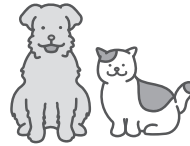
催し



動物愛護週間イベント わんにゃんフェスタ ~私たちにできること~

内 動物に関する講演会、絵本の読み聞かせ、動物関連グッズの出店、キッチンカーなど**時** 9月23日(土・祝)午前10時~午後2時(雨天中止)**所** 市役所庁舎周辺**主催** 市内TNR ボランティア団体**問** 環境課環境衛生担当

内線282・283



西保育所園庭開放 「にこにこ広場」

内 集団遊び、紙芝居など**時** 9月21日(木)午前10時~10時45分(雨天中止)**対** 1歳~就学前の幼児と保護者**費** 無料**申** 当日、会場へ**問** 西保育所 ☎0480(92)1690

千駄野保育所園庭開放 「あそびの広場」

内 シャボン玉、紙芝居など**時** 9月14日(木)午前10時~10時45分(雨天中止)**対** 1歳~就学前の幼児と保護者**費** 無料**申** 電話で**問** 千駄野保育所

☎0480(92)1303



第32回埼玉葛人権を考えるつどい ~出会い ふれあい 思いやり~

本市を含む埼玉12市町では、部落差別をはじめとした人権問題の早期解決に向けて、地域の交流を通じて、地域住民の人権意識の高揚と正しい理解を図ることを目的に、埼玉葛人権を考えるつどいを開催しています。

内 市民団体などによる合唱、特別支援学校などによる展示、福祉施設などによる物品販売、「10万人メッセージ」や「10万羽の折鶴の展示」など**時** 10月5日(木)午前9時30分~午後4時(受付▶午前9時)**費** 無料**所** 越谷コミュニティセンター

(サンシティホール)

問 地域振興課人権担当 内線385
生涯学習課学習支援担当 内線523

保育士就職フェア

時 9月30日(土)、10月1日(日)午後1時~4時(受付▶午後0時30分)**対** 保育分野で就職を希望するかた**費** 無料**所** ソニックシティビル地下第2~4展示場**他** 県内保育施設多数参加。詳細は県及び埼玉県社会福祉協議会のホームページで。**問** 県少子政策課施設運営・人材確保担当

☎048(830)3349



久喜特別支援学校学校見学会

内 ①全体会 ②校内見学及び分科会 ③学部ごとの分科会で質疑応答など
時 10月17日(火)午前9時50分~正午(受付▶9時20分)**対** ①児童生徒及び保護者、就学・入学・転学に関する情報を得たい保護者 ②特別支援教育に関心のあるかた

③学校、幼稚園、保育園、通園施設などの担当者
定 80名程度
持 上履き(スリッパなど)、下履きを入れる袋、筆記用具、マスク
申 10月4日(水)までに学校ホームページで
問 久喜特別支援学校
☎ 0480(23)0081



▲学校ホームページ

講座

自転車安全運転講習会

内 自転車の安全な乗り方や交通ルールなどを学びます。
時 10月4日(水)午前10時(雨天の場合は11日(水))
対 市内在住の、補助輪無しで自転車を運転できるかた
定 20名(先着順)
持 普段使用している自転車
所 中央公民館駐車場
他 久喜警察署から修了書をお渡しします。
申 9月20日(水)までに、窓口または電話で
問 安心安全課防犯・交通安全担当
 内線372・374



犬のしつけ方教室

内 しつけ方、ペット防災
時 10月29日(日)午前9時30分~11時30分
対 市内在住で犬を飼っている、飼いたいかた

定 15組(1組2名まで)
講 ドッグスクールNEO・(公社)日本警察犬協会1等公認訓練士・(一社)ジャパンケネルクラブ範士
さとかわ
 里川 ひろみ 氏
費 無料
所 晴天時▶市役所駐車場
 雨天時▶生涯学習センター〔こもれびの森〕2階 会議室1・2
申 9月11日(月)~29日(金)に電話で(先着順)
他 晴天時のみ、1組につき25kg未満の小・中型犬1頭の同行可
問 環境課環境衛生担当
 内線282・283



女性のための就職支援セミナー in白岡・蓮田

内 簡潔に相手に伝わる話し方や滑舌など
時 10月31日(火)午前10時~正午
対 就職を希望する女性
定 費 30名・無料
講 元民放アナウンサー
おおつが みわ
 大塚 美和 氏
所 はびすしらおか2階会議室4・5
申 10月17日(火)までにウェブサイトまたは電話で



▲申し込みはこちら

他 生後5か月から小学生の託児有(先着順・定員5名)。希望者は、子の氏名、年齢、アレルギーの有無をお知らせください。
問 埼玉県女性キャリアセンター
☎ 048(601)5810



手話通訳者養成講習会 (基本コース)

内 手話通訳者を養成する講座の基本コース(全18回)
時 10月5・19・30日、11月2・9・20・30日、12月7・11・21日、令和6年1月11日・15・25日、2月8・15・19・29日、3月7日午後7時~9時
対 市内、近隣市町に在住または在勤で、手話奉仕員養成講座(基礎コース)修了者または基礎コース修了者と同等の技術をお持ちの高校生以上のかた
定 16名
費 3,080円(テキスト代)
所 中央公民館3階集会室
申 9月20日(水)までに①住所②氏名③年齢④電話番号⑤在勤のかたは勤務先を明記し、窓口、郵送、FAXまたはメールで
送 問 〒349-0292白岡市千駄野432 福祉課障がい者福祉担当
 内線163~165
☎ 0480(93)5037
✉ fukushi@city.shiraoka.lg.jp



生涯現役講座

内 VRで認知症のかたの視点を体験します。
時 9月20日(水)午後1時30分~3時30分
対 どなたでも
くろす ゆうすけ
講 黒須 悠介 氏
費 無料
所 はびすしらおか会議室3~5
申 地域包括支援センター
 ウエルシアハウス
☎ 0480(90)3022

いきいき健康セミナー

内 フレイル予防のための簡単な運動、口腔ケア、認知機能向上のポイントを学びます(全2回)。
時 ①10月4日(水) ②令和6年2月13日

有料老人ホーム
蓮田オークプラザ
 ■入居者募集中!
 ■お気軽にお問合せください

お待ちしております
 おります

駅前温泉館：蓮田市本町3-5
 介護館：蓮田市蓮田2丁目-153

☎0120-077-165

(火) 午後1時45分～3時45分
 対 市内在住の75歳以上のかた
 定 費 20名・無料
 講 管理栄養士、保健師、理学療法士
 持 運動のできる服、上履き
 所 老人福祉センター 軽運動室
 申 9月27日(水)までに電話または窓口
 で(先着順)
 問 保険年金課後期高齢者医療担当
 内線149

**料理教室
生涯骨太クッキング**

内 いなりメンチ、レタスとトマトの味噌汁、わかめときゅうりの炒め物、緑茶のはちみつレモンゼリー
 時 10月4日(水)午前10時
 (受付▶9時45分)
 費 400円
 持 エプロン、三角巾、タオル
 対 市内在住のかた
 所 はびすしらおか調理実習室
 申 問 9月27日(水)までに食生活改善推進員協議会(落合)
 ☎0480(90)4551へ

**県労働セミナー
(オンデマンド配信)**

内 社会保険・労働保険のしくみと内容、給付内容と要件、トラブル事例と対処法

配信期間 9月13日(水)～令和6年3月15日(金)
 対 勤労者・就活中のかた・その他関心のあるかた
 講 特定社会保険労務士・東洋大学法学部准教授 北岡 大介氏
 費 無料
 申 インターネットで



▲視聴はこちら

問 県多様な働き方推進課
 ☎048(830)4515

統合失調症の家族教室

家族に心の健康を取り戻してもらうことを目的とした教室です。
 内 ①精神科医師による講義②当事者講演、行政と精神保健福祉士による相談会
 時 ①10月20日(金)
 ②10月27日(金)午後2時～4時
 対 統合失調症当事者のご家族
 定 50名(先着順)
 共催 埼葛北地区地域自立支援協議会・久喜市自立支援協議会
 協 幸手保健所
 所 白岡市生涯学習センター〔こもれびの森〕集会室1・2
 申 問 埼葛北障がい者生活支援センター
 ふれんだむ
 ☎0480(36)2600

ひとり親の資格取得を応援

内 ①医療事務講座
 ②調剤薬局事務講座
 時 ①10月1日～12月17日の日曜日
 ②10月14日～12月9日の土曜日
 午前9時30分～午後4時30分
 対 ひとり親のかた
 費 教材費のみ自己負担
 所 埼玉会館など
 申 9月14日(木)までに
 申込書を提出



▲詳細はこちら

問 (公財)埼玉県ひとり親福祉連合会
 ☎048(822)1951

お詫びと訂正

広報しらおか8月号の3ページ及び17ページに誤りがありました。お詫びして次のとおり訂正します。

3ページ

『しらおか味彩センター電話番号』

- 誤 ▶ ☎0480(92)9800
- 正 ▶ ☎0480(93)9800

17ページ

『宮山団地地区地区計画変更案の説明会・原案の縦覧』意見書の提出期限

- 誤 ▶ 9月12日(火)(必着)
- 正 ▶ 9月19日(火)(必着)



今月の納税は

**国民健康保険税
(第3期)**

納期限は10月2日(月)です。

※土地改良区賦課金は市役所で納付できません。
 ※スマートフォンで納付できるサービスもあります。詳細は、市公式ホームページをご確認ください。

6月の交通事故発生状況

人身事故	9件	軽傷者数	8人
死者数	0人	物損事故	89件
重傷者数	1人		

6月の火災・救急統計

火災件数	3件	火災発生及び鎮火時のお問い合わせは ☎0480(21)9999へ
救急件数	245件	※119番通報は電話、FAXとも局番なしの119番です。

**ガス給湯器
石油給湯器
エコキュート**

**便器・ウォシュレット
修理点検 取替工事**
 ホームページ <https://www.234126.jp>

**水栓・シャワー
洗面化粧台
システムキッチン**

久喜市北青柳1236-1
 建設業許可(般-5)第62310号
 定休日 日曜、祝日、第2・4土曜

株式会社 カキヌマ

水道、下水道、白岡市指定工事業店
 ニーサン ヨイフロ
0480(23)4126

なし梨

キャンペーン
タイトル募集中

「思いやりのない発信」は、なしよ。

SNSは人とつながりができて楽しいですね。しかし、思いやりのない発信は時に、他人や自分を傷付けてしまいます。発信する前にもう一度確認しましょう。

9月10日～16日は自殺予防週間です。

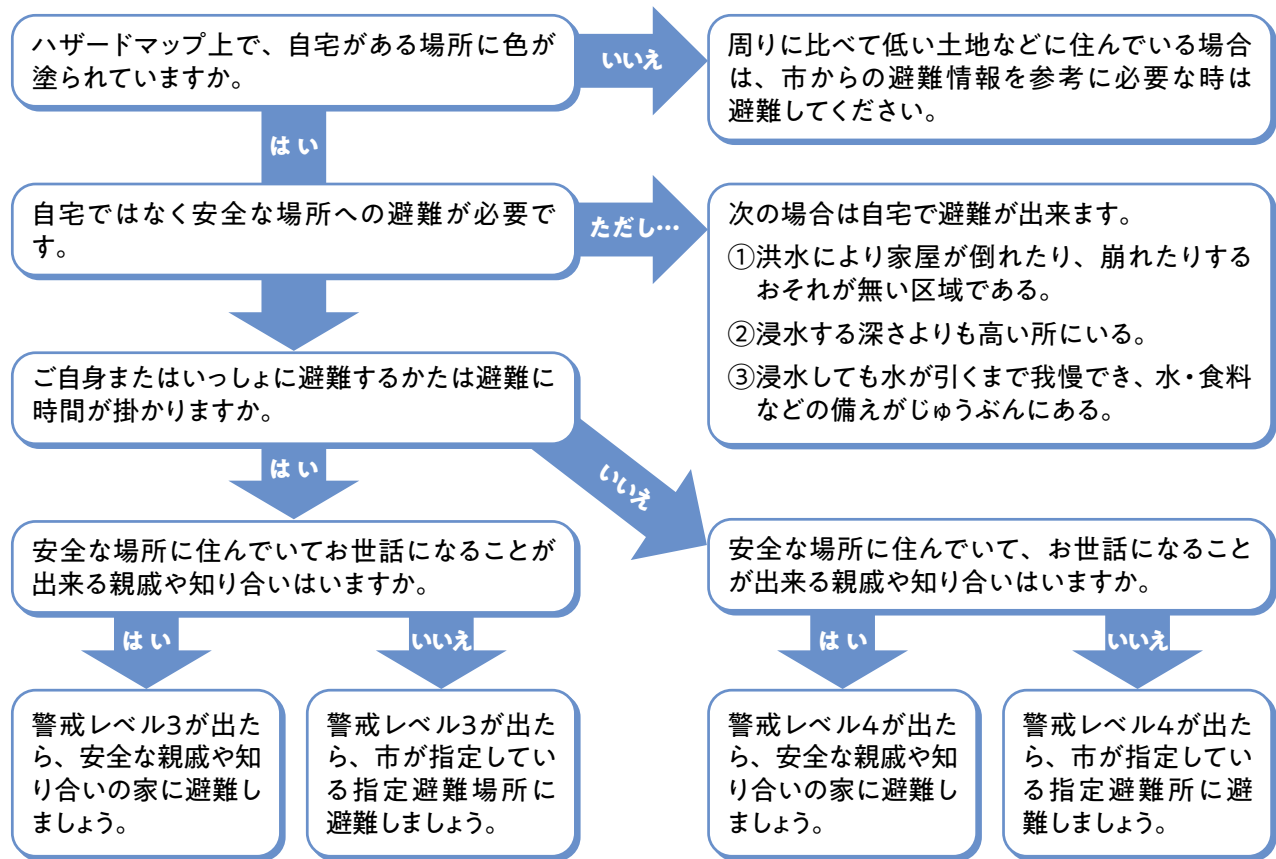


防災一口メモ

あなたがとるべき避難行動は「避難行動判定フロー」で確認できます

「自らの命は自らが守る」という意識を持ち、白岡市地震・洪水ハザードマップを確認しながら、避難行動判定フローで実際に災害が起きたときにとるべき行動を確認しましょう。

気象の変化は想像以上に早く、短時間で災害に発展するおそれがあるため、事前に確認しておくことがたいせつです。



※白岡市地震・洪水ハザードマップは、公共施設や白岡駅駅前連絡所、市公式ホームページで入手することができます。

問合せ 安心安全課防災担当 内線 373



ハザードマップ▶

そうだ！ 行政書士に相談しよう

- ① 相続・遺言支援
遺言書の作成相談・遺産分割協議書・空家管理等
- ② 許認可取得支援
建設業・運送業・宅建業・飲食店営業・古物営業・農地転用等
- ③ 成年後見・任意後見支援
成年後見制度に関する支援・任意後見契約書の作成
死後事務委任等

埼玉県行政書士会埼玉支部

連絡先☆埼玉支部長 道浦まで

TEL 0480-24-0432

※ 毎月1回無料相談会実施中

月曜日～金曜日
AM10:00～17:00



http://saikatu.iza-yoi.net/

うちの子「結婚」しないのかしら?

独身のお子様の結婚相談承ります



お子様の結婚に関するお悩み、プロの仲人がお答えします。

まずはお気軽に仲人にご相談下さい

☎ 048-640-1001

結婚相談所 ムスベル

10月の無料相談

※ 10月2日(月)から予約を受け付けます。

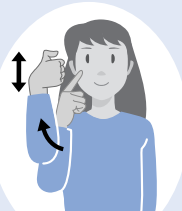
相談名	日時	場所	問合せ	備考	
市法律相談	10月10日(火)午後2時～4時	市役所4階会議室401	0480(92)1111 地域振興課内線383	要電話 予約※	
	10月24日(火)午後2時～4時	市役所4階会議室404			
県法律相談(弁護士相談)	毎月第1水曜日午後1時～4時	春日部地方庁舎2階相談室	県民相談総合センター 048(830)7830	要電話 予約	
法テラス(法的トラブル)	平日午前9時～午後9時 土曜日午前9時～午後5時	—	日本司法支援センター (0570)078374		
法テラス(犯罪被害)			日本司法支援センター (0120)079714		
子ども弁護士ホットライン	火・木曜日午後3時～6時	—	埼玉弁護士会 048(837)8668		
埼玉いのちの電話相談	24時間 365日	—	埼玉いのちの電話 048(645)4343		
人権相談	月・木曜日午前9時～午後4時	さいたま地方事務局久喜支局	0570(003)110		
市人権相談	10月10日(火)午前10時～正午	市役所4階会議室402	0480(92)1111 地域振興課内線383・385	要電話 予約	
市行政相談	10月20日(金)午前10時～正午	市役所1階会議室103			
女性の相談室	10月10日(火)午後1時～4時	市役所4階特別会議室1			
	10月18日(水)午後1時～4時	市役所3階庁議室			
多重債務無料電話相談	平日午前10時～正午、午後1時～4時	—	埼玉弁護士会 048(865)0969		
多重債務相談	平日午前9時～正午、午後1時～5時	財務省関東財務局 多重債務相談窓口	048(600)1113		
労働相談	火・木・土曜日(第2を除く) 正午～午後2時	—	埼玉労働弁護団 048(837)4821	1件15分 2回まで	
家事当番制度 (県内の家庭裁判所での訴訟・ 調停当事者の法律相談)	受付▶平日午前9時～午後5時 土曜日午前9時30分～11時30分	埼玉弁護士会 法律相談センター	048(710)5666	予約制	
	相談▶平日午後3時～4時10分 土曜日午前9時30分～正午				
高齢者に関する相談	平日午前9時～午後6時	日勝圏域▶地域包括支援センター 「ぼっかぼか」	0480(93)8877		
		篠津・大山圏域▶地域包括支援 センターウエルシアハウス	0480(90)3022		
家庭児童相談	平日午前9時～正午、午後1時～4時	家庭児童相談室(子育て支援課内)	0480(92)1111 内線154	面談は 要予約	
乳幼児子育て相談	千駄野保育所	—	0480(92)1303	電話相談	
	西保育所		0480(92)1690		
	高岩保育所		0480(92)7582		
	東児童館・子育て支援センター 「はびちる」	月・火・水・金・土・日曜日 午前9時～午後5時	東児童館・子育て支援センター 「はびちる」	0480(92)7389	電話・ 面接相談
	西児童館・子育てサロン 「らぶちる」	月～金曜日午前9時30分～午後3時30分	西児童館・子育てサロン 「らぶちる」	0480(92)4761	
高岩保育所・子育てサロン 「ぶりちる」	高岩保育所・子育てサロン 「ぶりちる」		0480(92)7716		
子育て支援センター「虹」	月～金曜日午前10時～午後4時	子育て支援センター「虹」	0480(31)7750		
子どもスマイルネット	午前10時30分～午後6時 (祝日・年末年始を除く)	—	県子ども安全課 048(822)7007	面談は 要予約	
障害者デイスサービスセンター 利用相談	平日午前9時～午後5時	はびすしらおか内 障害者デイスサービスセンター	0480(93)0201	要電話 予約	
ひきこもり相談	平日午前8時30分～午後5時15分	幸手保健所 福祉の総合相談窓口	0480(42)1101 福祉課内線564	面談は 要予約	
行政書士無料相談	10月18日(水)午後2時～4時	はびすしらおか相談室	行政書士会埼玉支部遠藤 0480(93)0791		
司法書士登記無料相談 (相続・贈与・売買)	10月19日(木)午後1時30分～4時40分	はびすしらおか団体活動室	司法書士竹 林 048(764)2318	要電話 予約	
不動産無料相談室	10月17日(火)午後1時～4時	市役所4階会議室404	埼玉県宅建協会埼玉支部 0480(31)1157	要電話 予約	
建築防災無料相談会	10月3日(火)午後1時～4時	埼玉東部消防組合消防局	埼玉県建築士事務所協会 0480(92)0158	要電話 予約	
彩の国犯罪被害者 ワンストップ支援センター	平日午前8時30分～午後5時15分 (祝日・年末年始を除く)	さいたま市南区沼影1-10-1 ラムザタワー3階	0120(735)001 一部のIP電話などからは、 048(862)0001(有料)		

第37回 ミニ手話コーナー

「祖父 祖母」

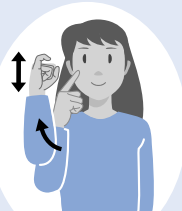
問合せ 福祉課障がい者福祉担当
内線163～165

人差し指で右の
頬を軽く触れて、
親指だけを曲げ
た右手を高くあ
げて2回上下に
動きます。



【祖父】【おじいちゃん(身内)】

人差し指で右の
頬を軽く触れて、
小指だけを曲げ
た右手を高くあ
げて2回上下に
動きます。



【祖母】【おばあちゃん(身内)】

発見! みんなの笑顔写真

応募はこちら
ページID:280



ラガマフィンのミミちゃん
2月におうちに来た、ミミだよ!



みぞくち りおちゃん
はじめての桜をみたよ!



ちゃつびい
白岡市に引っ越して
3ヶ月が経ちました♪



ラン
大病を乗り越えて頑張ってます♡



みなとくん、ときおくん、はるとくん、ゆいとくん、みなとくん
ずっと友達



うたちゃん
春が来たのね

問合せ | 企画政策課広聴広報魅力発信担当 ☎0480 (92) 1111 内線346・347

相続手続・遺言書の作成は お近くの司法書士にご相談下さい。

【広告】

- ①相続登記の申請(法務局)
 - ②預貯金の払戻・名義変更
 - ③相続放棄の申立(家裁)
 - ④遺言の作成(公証役場)等のご相談
- 業務に 遺産分割協議書の作成 付随する 戸籍謄本等のお取り寄せ



埼玉司法書士会 埼玉支部で **検索**

新車中古車販売・車検・点検・钣金塗装

【広告】

カスタマイズ・買取・名義変更・廃車・自動車保険

Morita 森田自動車
automobile

〒349-0225 白岡市太田新井564-2
TEL:0480-48-5841 moritaji@hb.tp1.jp



特別養護老人ホームいなほの里 有料老人ホーム 看護小規模多機能
訪問介護 訪問看護 ショートステイ 福祉用具 調剤薬局 ケアプラン

【広告】

いなほ 白岡

介護は「いなほ」。



退院予定の方、介護でお困りの方、お気軽にご相談ください。

〒480-0174 白岡市いなほの介護相談窓口 0480-91-0174

24時間・365日救急診療

【広告】

※時間外に診療をご希望の方は事前にお電話にてお問い合わせください。

年に一度は身体のチェックをしませんか
人間ドック・各種健康診断を実施しています



医療法人社団哺育会
白岡中央総合病院

病床数256床
白岡市唯一の
総合病院

〒349-0217 埼玉県白岡市小久喜 938-12

TEL0480-93-0661(代) https://www.scghp.jp

広告の
お知らせ

①4月号~9月号
②10月号~3月号
の掲載については

①1月号
②7月号
の広報しらおかで
募集します。

詳しくは、企画政策課
広聴広報魅力発信担当まで
お問い合わせください。

いざだくにご利用ください

発行 2023年9月1日発行
編集 白岡市
白岡市経営企画部企画政策課広聴広報魅力発信担当
白岡市千駄野4-3-2番地 ☎0480(92)1111
ホームページ https://www.city.shirakagi.jp/

