

S 広報しらおか Shiraoka

2023

10

vol.671

待ち望んだ、
白岡の夜

特集

報告します！令和4年度決算報告



市公式LINE



市公式SNS



マチイロ

マチイロアプリで
広報しらおかを配信しています

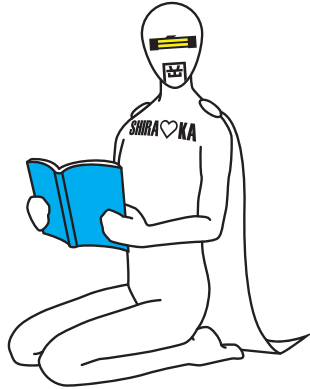


人口 52,654人(前月比 増減0人・平均47.2歳) 男26,128人(平均46.1歳) 女26,526人(平均48.3歳) 世帯数22,906(前月比11世帯増)(9月1日現在)



令和4年度 決算報告

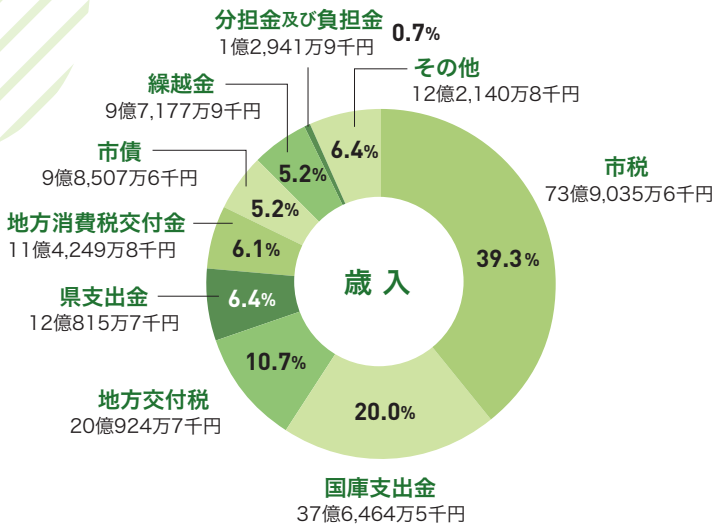
皆さんが納めた税金や、
国・県からの補助金が
どのように使われたのか
お知らせします。



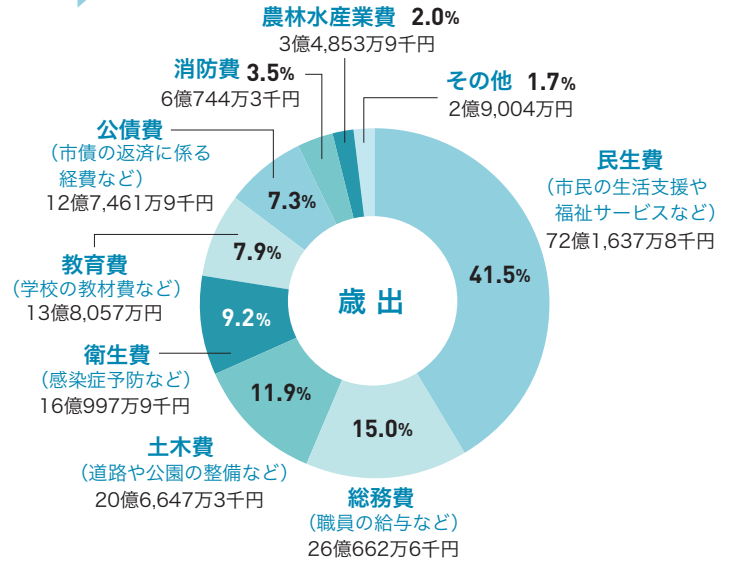
用語説明

- 市税 …… 皆さんが市に納めた個人・法人市税や固定資産税、軽自動車税など
- 国庫(県)支出金 …… 国(県)が、市の事業に対して交付した負担金や補助金
- 地方交付税 …… 国が各市町村の財政力に応じて交付したお金
- 市債 …… 国や県、金融機関などから借り入れたお金
- 地方消費税交付金 …… 人口や従業者数に応じて、消費税の一部が市に交付されるお金
- 繰越金 …… 前年度から繰り越されたお金

一般会計歳入
188億2,258万5千円
前年比3.8%増



一般会計歳出
174億66万7千円
前年比1.4%増



注 表示単位未満を四捨五入しているため、合計などが一致しない場合があります。

収支の状況

歳入から歳出を差し引いた額は14億2,191万8千円で、これから翌年度に繰り越すべき財源を差し引いた実質収支は8億6,449万3千円となりました。

令和4年度 一般会計の主な事業

この他にもさまざまな事業があります。

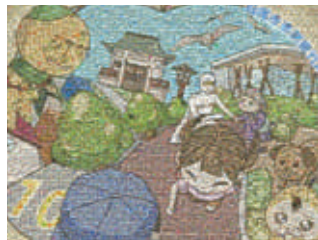


防犯灯等LED化 ESCO事業



市内全域のナトリウム灯などの照明灯をLED灯に変更しました。

市制施行10周年 記念事業



市民一人一人に市への愛着と誇りを感じていただくことを目的に、市制施行10周年事業を実施しました。

学童保育所 新設事業



新たに南第三児童クラブを整備しました。

重層的支援体制整備 事業移行準備事業



福祉全般の相談を受付ける「福祉の総合相談窓口」を新設しました。

特別会計・公営企業会計決算

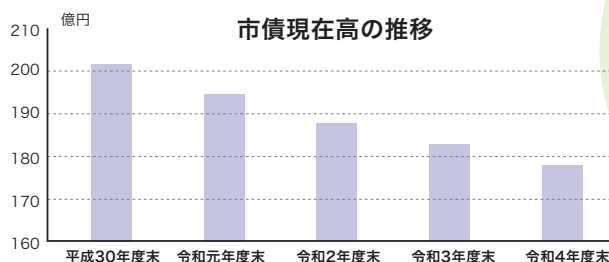
| 特別会計 | 歳入 | 歳出 | 差引額 |
|----------------------------|--------------|--------------|-------------|
| 国民健康保険 | 45億9,141万1千円 | 43億5,927万4千円 | 2億3,213万7千円 |
| 後期高齢者医療 | 7億8,063万6千円 | 7億7,633万円 | 430万5千円 |
| 介護保険 | 39億5,472万8千円 | 37億6,341万6千円 | 1億9,131万2千円 |
| 蓮田市計画事業 白岡駅東部中央土地区画整理事業 | 2億9,195万7千円 | 2億6,645万9千円 | 2,549万8千円 |

| 公営企業会計（消費税含む） | 収益的収入 | 収益的支出 | 資本的収入 | 資本的支出 |
|---------------|-------------|--------------|-------------|-------------|
| 水道事業会計 | 11億9,039万円 | 10億2,377万5千円 | 5,546万5千円 | 4億1,721万円 |
| 公共下水道事業会計 | 9億7,041万2千円 | 9億2,753万6千円 | 7億1,662万7千円 | 9億2,897万6千円 |
| 農業集落排水事業会計 | 8,454万5千円 | 8,385万3千円 | 2,159万8千円 | 3,667万2千円 |

Q 市の借金（市債）はどのくらいあるの？



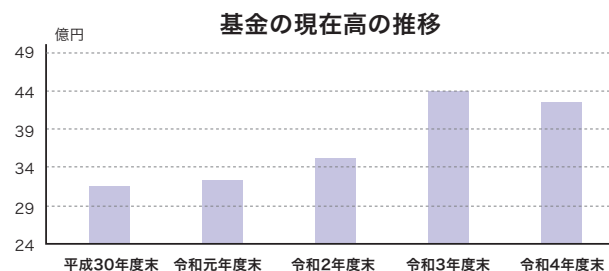
A 177億7,656万5千円です。
※ 前年比5億5万7千円減



Q 市の貯金（基金）はどのくらいあるの？



A 42億5,747万8千円です。
※ 前年比1億5,420万7千円減



令和4年度決算に基づく健全化判断比率^{*1}・資金不足比率について

地方公共団体の財政健全化に関する法律に基づき公表するもので、白岡市は健全な状態であるといえます。

○健全化判断比率

| 項目 | 説明 | 算定結果 | 白岡市の財政規模に基づく基準値 | |
|----------|--|---------------|-----------------|--------|
| | | | 早期健全化比率 | 財政再生基準 |
| 実質赤字比率 | 一般会計などの実質赤字 ^{*2} が標準財政規模 ^{*3} に占める割合 | 黒字のため 該当なし | 13.21 | 20.00 |
| 連結実質赤字比率 | 全会計の実質赤字が標準財政規模に占める割合 | 該当なし | 18.21 | 30.00 |
| 実質公債費比率 | 一般会計などが負担する公債費が標準財政規模に占める割合 | 4.6 | 25.0 | 35.0 |
| 将来負担比率 | 一般会計などが将来負担すべき債務が標準財政規模に占める割合 | — | 350.0 | — |

○資金不足比率

| 項目 | 説明 | 算定結果 | 経営健全化基準 | 白岡市の比率 |
|--------|------------------------------|--------------------|---------|---|
| 資金不足比率 | 公営企業会計の資金不足額が当該会計の事業規模に占める割合 | 各会計資金不足が生じておらず該当なし | 20.0 | 水道事業会計、公共下水道事業会計、農業集落排水事業会計いずれも資金不足比率該当なし |

^{*1} 全国の地方公共団体の財政状況を統一した基準で比較するための4つの指標 ^{*2} 形式収支（歳入決算－歳出決算）－翌年度繰越財源＝実質収支、この実質収支が赤字の状態 ^{*3} 地方公共団体の標準的な状態で通常収入されるであろう経常的一般財源の規模を示します。

監査委員の意見(要約)

「決算書」「実質収支に関する調書」「財産に関する調書」に関し、市長から送付された決算、附属書類などについて、歳入歳出の関係諸帳簿と証拠書類を照らし合わせて審査した結果、関係書類はいずれも法令に適合し、計数も正確であり、その内容は妥当なものと認められた。

令和5年8月10日

白岡市監査委員

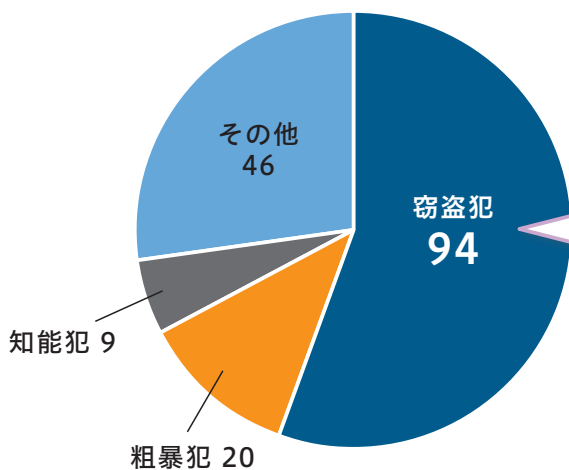
おにくぼ かつおみ
鬼久保 勝臣
えはら ひろゆき
江原 浩之

防犯対策

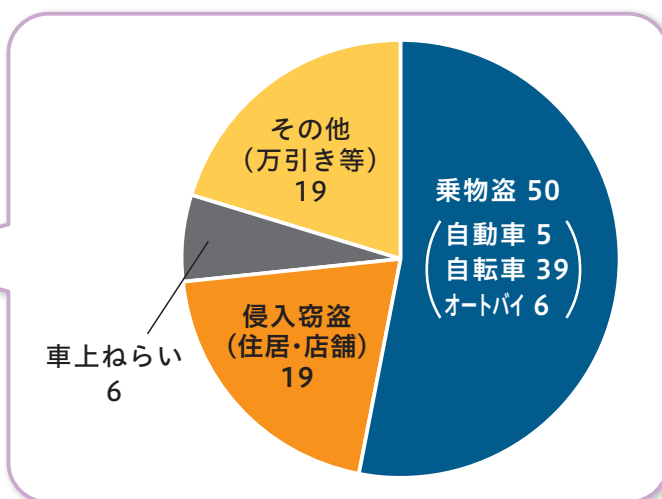
たいせつな家族を 犯罪から守るために

令和4年に市内で発生した犯罪件数は、警察が把握しているだけでも169件あり、1週間に約3件の犯罪が発生していたことになります。その中で最も多く発生している犯罪は、他人の物を盗む窃盗です。窃盗被害の中でも、乗物盗(自動車・自転車・オートバイ)、侵入窃盗が特に多く発生しています。

これらの犯罪被害に遭わないよう、防犯への意識を高め、対策を行いましょう。



市内の犯罪件数 169件



市内で発生した窃盗犯の内訳 94件

(久喜警察署調べ)

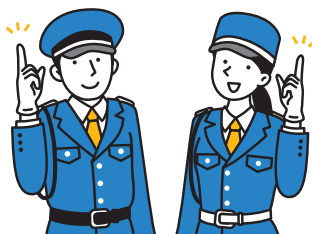
犯罪を未然に防ぐには

市民の皆さん一人一人が高い防犯意識を持ち、自分の身の回りから防犯対策を行うだけでなく、地域コミュニティに参加し、防犯活動を行うことが重要です。

市内では、多くの行政区が、防犯活動団体を組織して、定期的にパトロールを実施しています。皆さんで参加して犯罪を未然に防ぎましょう。

ご存じですか？地域防犯推進委員

地域防犯推進員は、地域防犯活動の中心として、市民の防犯意識の向上と、警察など関係機関と連携し犯罪の未然防止に努めています。市内には防犯協会から委嘱された175名の地域防犯推進委員のかたが活動をしています。



▲市長・久喜警察署長から委嘱書を受けとる地域防犯推進委員代表の佐々木行政区長

窃盗被害に遭わないために

乗物盗(自転車盗)への対策



2つ以上の鍵を用意する

鍵を壊すことをちゅうちょしない犯人は、目撃されるリスクをおそれ、犯行に時間をかけることを嫌います。2つ以上の鍵をすることで、非常に狙われにくくなります。

また、鍵のひとつは他の構造物に固定することで、より盗まれにくくなります。



① 車内や自転車に荷物を置き去りにしない

自転車の場合は、荷物を置き去りにしないようにしましょう。

また、犯人は、車のガラスを割ってでも犯行に及びます。カード類やスマートフォンなど何でも標的になるので、車内の見える場所に荷物は置かないようにしましょう。

車上狙いへの対策



② 車から離れるときは、必ず施錠する

施錠していない車は真っ先に狙われます。また、「手が入らない程度だから」と窓を少し開けていても、工具で簡単に開錠されてしまいます。車を離れる時は、施錠し、窓は完全に閉めましょう。

新たな手口の自動車盗難被害が増えています

車両に特殊な機械をつないで、制御システムを乗っ取り、不正に始動させ、乗って逃げるといった盗難が増えています。

「施錠された車両」「エンジンキーが適切に保管されていた車両」もこの手口による被害に遭っています。

自動車を盗まれないためには複数の物理的な対策が有効

- ① ハンドルロック
- ② タイヤロック
- ③ 警報機・センサーライトの設置など



侵入窃盗への対策



① 在宅中でも必ず施錠

家人が在宅中でも侵入されるケースがあります。「家に人が居るから」と施錠しないのは絶対にダメ！2階の窓もしっかり施錠しましょう。



③ 防犯用品で犯人を撃退!

振動を感知して大きな音で犯人を威嚇する「警報機」、人が近づくと点灯する「センサーライト」など、場所に応じた防犯用品を活用しましょう。



② 家の周りは、見通しを良く

泥棒にとって、人目を遮る高い塀や、植栽は、格好の隠れ場所です。また、灯油タンクなどは足場として利用される場合もあります。家の周囲を点検し、死角や足場となるものを極力なくしましょう。



④ 「地域の目」で安全な街にしよう!

ふだんからあいさつ、声掛けを励行するなど、ご近所付き合いを大事にしましょう。

白岡市安心安全メール

市が発信する防犯情報や、防災無線の放送内容をメールで送信するサービスです。



埼玉県警メールマガジン【犯罪情報官NEWS】

埼玉県警察が発信している犯罪・防犯情報ツールです。



問合せ ■安心安全課防犯・交通安全担当 ☎0480(92)1111 内線372・374

野焼きについて正しい理解を

～野焼きは法律で原則禁止されています～

野焼きは、環境汚染、煙や悪臭による健康被害、火災の原因となるだけでなく、火災と間違えた通報による消防車の出動など、近隣への迷惑となります。ごみは野外焼却せず、分別して収集日に出しましょう。



禁止されています

ドラム缶、ブロック囲い、穴を掘っての焼却
構造基準を満たしていない焼却炉での焼却
ビニール、プラスチック類、廃タイヤなどの野外焼却



消防署への届出は野焼きを許可するものではありません

「火災と紛らわしい煙、火災が発生するおそれのある行為」を行う場合は届出が必要となります。

違反すると

懲役5年以下または1千万円以下(法人は3億円以下)の罰金、またはその併科に処せられる場合があります。

野焼きの例外

地方公共団体などが行う施設管理目的の廃棄物の焼却(河川・道路管理者の草焼き)
震災、風水害、火災、凍霜害予防、応急対策または復旧のための焼却(災害時対策)
風俗習慣上、宗教上の行事に必要な焼却(塔婆の供養焼却など)
農業、林業または漁業を営むためにやむを得ず行う廃棄物の焼却(焼き畑、あぜ草及び下枝の焼却)
※草刈りなどで出たごみの焼却は罰則対象です。
たき火、その他日常生活を営む上で通常行われる廃棄物の焼却で軽微なもの

やむを得ず野焼き(例外)を行う場合は

- ・近隣へ事前周知を行う
- ・夜間は実施しない
- ・風向き、風の強い日など天候に気をつけ、周辺環境に配慮する
- ・燃やす量は少しずつとし、必要最小限にする
- ・消火したことを必ず確認する



問合せ 環境課環境衛生担当 ☎0480(92)1111 内線282・283

ストップ! 滞納 10～12月は滞納整理強化月間です



税金は、医療や教育の充実、安全や秩序の維持など、暮らしを豊かにする市のたいせつな財源です。
納期限までに納付してください。

税を滞納すると

督促状や催告書の送付、電話による勧奨で、**自主納付**をお願いします。

それでも納付がない場合は、法律に基づき財産調査を行い、預貯金、給与、生命保険、不動産などの**差押え**をします。



納税が困難な場合へ

まずは相談をしてください。開庁時間外でも相談ができるよう、休日納税相談窓口を開設しています。

休日納税相談窓口

開設日▶原則、毎月第4日曜日
時間▶午前9時～正午
場所▶市役所1階 税務課



問合せ 税務課徴収管理担当 ☎0480(92)1111 内線126～128・193

白岡駅・新白岡駅周辺の空き店舗で 出店してみませんか

白岡市駅周辺空き店舗出店支援事業補助金

新規出店者に、空き店舗の改修工事費・賃借料の一部を予算の範囲内で補助します。

① 対象事業

駅周辺の商業地域、近隣商業地域内及び各駅から概ね半径300m以内にある空き店舗で、**新規出店者が2年以上継続することを見込んで行う小売業・飲食業**

② 対象店舗

事業用に使用されていた**賃貸用店舗物件**で、3か月以上事業が行われていない状態が継続しているもの(使用実績がない場合は、建築後1年以上経過しているもの)

③ 補助対象要件

- ①市税などを滞納していない
- ②空き店舗の所有者が新規出店者と同一人、配偶者または2親等以内の血族または姻族ではない(法人は代表者、配偶者または2親等以内の血族または姻族でないこと)
- ③事業計画書及び収支予算書について、白岡市商工会の確認を受けている
- ④改修工事の補助を受ける場合は、令和6年3月15日までに工事が完了し、市に実績報告書を提出できる

次の事業・店舗は対象外

- ①補助金の交付決定前に着手している事業
- ②現在、市内で事業を営んでいるかたが、移転を目的に行う事業
- ③宗教法人または政治団体による事業
- ④大規模小売店舗立地法の対象となる施設内のテナント型の店舗物件
- ⑤住宅部分を有する店舗物件で、店舗部分と住宅部分が明確に分離できないもの

④ 補助対象経費

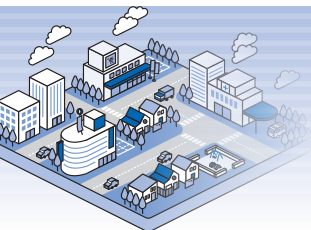
| 補助対象経費 | 補助率 | 補助限度額 | 補助期間など |
|----------------|--------|-------|---------|
| 改修工事に係る経費 | 1/2 以内 | 30万円 | 1回限り |
| 賃借料(敷金・礼金を除く。) | | 5万円/月 | 12か月以内※ |

※賃借料のうち会計年度をまたがる月分の補助は、翌会計年度の予算状況によって交付決定します。ご要望に添えない場合がありますので、ご了承ください。



▲申請はこちら

問合せ 商工観光課商工振興担当 ☎0480(92)1111 内線292



空き店舗の活用をお考えのかたへ

白岡市空き店舗情報登録制度

空き店舗の利活用を促進し、商店街などの振興及び活性化を図ります

① 空き店舗情報登録制度とは

市内の空き店舗情報を市公式ホームページに**掲載日から2年間**掲載し、売りたいかた・貸したいかた、買いたいかた・借りたいかたとのマッチングを支援します。

※マッチング後に紛争などが生じた場合は、市は一切関与しません。

② 対象となる空き店舗

現在、使用されていない店舗、事務所などで、所有者または売却、賃貸の代理などの権利を持つ宅地建物取引業者が売却・賃貸しようとする物件



▲申請はこちら

問合せ 商工観光課商工振興担当 ☎0480(92)1111 内線292

地震に強い家造り ～住宅の耐震化で命を守ろう～

市では、**昭和56年5月31日**までに工事に着手した**木造2階建て以下の住宅所有者など**に対し、**耐震診断・耐震改修・耐震シェルター**に係る費用の一部を補助しています。地震はいつ起こるかわかりません。日頃の備え(減災対策)が必要です。

その一つとして、住宅の耐震化を検討しましょう。耐震改修を行うと税金の優遇も受けられます。

※予算が無くなり次第受付終了

※補助を受けるためには**その他条件**があります。詳細は担当までお問い合わせください。

| 補助の種類 | 補助金額 |
|---------|--|
| 耐震診断 | 最大5万円 (耐震診断料の目安:10万円程度) |
| 耐震改修 | 最大40万円 耐震改修の内容により変動します。 (耐震改修料の目安:100~150万円程度) |
| 耐震シェルター | 最大10万円 設置するシェルターにより変動します。 (耐震シェルター設置料の目安:25~200万円程度) |

問合せ 建築課建築担当 ☎0480(92)1111 内線234

日本赤十字社の募金活動にご協力ください

日本赤十字社は、国内外における災害発生時の救援救護活動や地方自治体への災害救護機材の配備、赤十字病院の運営、献血の受け入れなどの活動を行っています。これらの活動は、皆さんから寄せられた寄付金（会費）や多くのボランティアのかたの協力によって実施されています。

市内では、10月から「令和5年度赤十字会員増強運動」を各地域で実施し、寄付金のお願いをしていますので、ご理解とご協力をお願いします。



▲日本赤十字
公式キャラクター
「ハートラちゃん」



▲日本赤十字
ホームページ

寄付金（活動資金）の活用事例

発電機やポータブルトイレなどの災害備蓄品の配備を進めています。

また、市内で火災などの自然災害が生じた際、市職員が現場にかけつけ、救援物資の提供や弔慰金の支給手続きの案内を行っています。

市内避難所の資機材の充実



▲ポータブルトイレ

▲避難所用発電機

市内での人道支援



▲火災発生時における職員の出勤(救援物資の提供など)

問合せ 福祉課福祉政策担当 ☎ 0480 (92) 1111 内線 563・564

65歳からの筋トレ教室

健康の保持増進を目的に、ストレッチ体操、柔らかいボールや筋力トレーニングマシンを使った運動、口腔・栄養・脳トレに関することなどを3か月間（全24回）で学ぶ教室です。

卒業後は、筋力トレーニングマシンを使用して自由にトレーニングするプログラムも用意しています。

●コース及び実施日時

| コース | 実施会場 | 実施期間 | 時間 |
|------|---|-----------------------------|----------------|
| 高岩午前 | 介護予防事業拠点施設 いきいきさぽーと 高岩 2177 番地 1 ※老人福祉センター隣 | 12月7日～令和6年3月14日 の月曜日・木曜日 | 午前9時45分～11時45分 |
| 高岩午後 | | | 午後1時30分～3時30分 |
| 篠津午前 | 市役所篠津分館 篠津 502 番地 3 ※旧東部消防組合篠津分署 | 12月8日～令和6年3月12日 の火曜日・金曜日 | 午前9時45分～11時45分 |
| 篠津午後 | | | 午後1時30分～3時30分 |

●対象者 市内在住の65歳以上

(令和5年10月31日現在)のかた

●定員 高岩(午前・午後)コース 各12名

篠津(午前・午後)コース 各10名

定員を超えた場合は、介護予防の優先度の高いかたを優先します。

●費用 無料

既往歴などにより医師の意見書が必要と判断された場合は、意見書作成費が必要です。

●申込み 各会場または高齢介護課で申し込みください。

申し込み時に、血圧測定や身体の状態の聞き取りなどを行います。

●受付期間 10月2日(月)～31日(火)

(土・日曜日、祝日を除く。)

●受付時間 午前8時30分～午後5時

(正午～午後1時15分を除く。)



問合せ 高齢介護課地域支援担当 ☎ 0480 (92) 1111 内線 173～175

令和6年4月から保育施設に入所(園)を希望するかたへ

市内の保育施設への入所申請を受け付けます。

| 保育所名 | 定員 | 受入年齢 | 所在地 | 電話番号 |
|-------------------------|-----|--------|---------------------|--------------|
| 千駄野保育所 | 90名 | 10か月～ | 千駄野880 | 0480(92)1303 |
| 西保育所 | 71名 | 1歳～ | 西6-10-3 | 0480(92)1690 |
| 高岩保育所 | 72名 | 1歳～ | 高岩2227-1 | 0480(92)7582 |
| 興善寺保育園 | 24名 | 満1歳～2歳 | 白岡972-1 | 0480(31)7109 |
| しらおか虹保育園 | 90名 | 6か月～ | 上野田1252-1 | 0480(31)7750 |
| ピノ保育園白岡 | 90名 | 57日～ | 野牛643 | 0480(90)4152 |
| はっぴー白岡園 | 90名 | 6か月～ | 西1-12-4 | 0480(91)0881 |
| うぐす保育園新白岡 | 90名 | 57日～ | 新白岡6-12-1 | 0480(91)0880 |
| (仮称)白岡みちのご保育園(令和6年7月開園) | 90名 | 57日～ | 小久喜1213-1 | 未定 |
| フレンドキッズランド新白岡西口園 | 19名 | 6か月～2歳 | 新白岡7-15-4 | 0480(38)6632 |
| フレンドキッズランド新白岡東口園 | 19名 | 6か月～2歳 | 新白岡4-6-13 ルネ新白岡駅前1階 | 0480(48)7432 |
| 白岡めばえ保育園 | 19名 | 4か月～2歳 | 小久喜874-1 新和ビル1階 | 0480(93)2065 |
| はっぴー保育園白岡駅東口園 | 19名 | 6か月～2歳 | 小久喜1130付近 | 0480(93)1881 |
| 太陽さんさん白岡園 | 19名 | 2か月～2歳 | 白岡1138-1 | 0480(53)7361 |
| 希望の杜保育園 | 19名 | 6か月～2歳 | 千駄野1211-1 | 0480(53)7881 |

※詳細は、保育所入所のご案内(10月配布予定)をご覧ください。

入所基準

保護者の就労や、出産、病気、介護などの事情に該当する場合



保育料

保育料は、保護者(父・母)及び生計中心者(祖父や祖母など)の前年度分、当該年度分の市町村民税の所得割額や児童の年齢などにより決まります。

申請書の配布

こども保育課、各保育施設、各児童館及び市公式ホームページで配布しています。**必ず「令和6年度版」**をご利用ください。



▲申請書はこちら

申請受付期間

11月1日(水)～17日(金)(土・日曜日、祝日を除く。)

問合せ こども保育課保育担当 ☎0480(92)1111 内線183・184

令和6年4月から学童保育所(児童クラブ)に入所を希望するかたへ

市内の学童保育所への入所申請を受け付けます。

| 学童保育所名 | 南・南第二・南第三児童クラブ | 西・西第二・西第三児童クラブ | 東・東第二児童クラブ | 菁我児童クラブ | 篠津・篠津第二・篠津第三児童クラブ |
|--------|----------------------------------|---|--|---------------|---|
| 定員 | 160名 | 140名 | 100名(予定) | 40名 | 120名 |
| 受入学年 | 白岡市立小学校1～6年生 | | | | |
| 所在地 | 小久喜524-1 小久喜603-4 小久喜603-1 | 西6-3-1 西6-3-5 西6-3-1 | 新白岡2-28-1 新白岡2-28-3 | 上野田101-1 | 篠津2644 篠津2621-9 篠津2644 |
| 電話番号 | ☎0480(93)2732 | ☎0480(92)9653(第一) ☎0480(93)5859(第二・第三) | ☎0480(92)8472(第一) ☎0480(91)3580(第二) | ☎0480(92)8580 | ☎0480(93)4936(第一・第二) ☎0480(53)6678(第三) |

入所基準

白岡市立小学校の児童で、保護者が次のいずれかの事情に該当する場合

- 1 労働することを常態としている場合
- 2 妊娠中または出産後間もない場合
- 3 疾病または障がいのある場合
- 4 同居または長期入院などをしていて親族を介護・看護している場合
- 5 家庭が災害に遭い、その復旧にあたっている場合
- 6 就学している場合
- 7 求職活動をしている場合



入所手続き

「令和6年度学童保育所入所申請書」をこども保育課へ提出してください。

※申請書類は、こども保育課、各学童保育所、各児童館及び市公式ホームページで配布しています。**必ず「令和6年度版」**をご利用ください。



▲申請書類はこちら

受付期間

11月1日(水)～17日(金)(土・日曜日、祝日を除く。)

※入所決定の適正化を図るため、申請順ではなく「どのくらい保育を必要としているのか(就労状況・保育状況・家庭状況など)」を点数化し、その順位によって入所を決めています。

問合せ こども保育課学童保育担当 ☎0480(92)1111 内線183・184

人事行政の運営などの 状況を公表します



▲詳細はこちら

職員の任用や給与など、公平性と透明性の確保を図るため、そのあらましをお知らせします。

職員の給与は、標準生計費や国、他の地方公共団体、民間企業の給与などを考慮し、条例で定められています。また、職員の給与・職員数などの公表（全職員の状況をまとめたもの）は毎年10月に行います。

なお、今回は抜粋した内容です。詳細は市公式ホームページをご覧ください。

1 職員の任免及び職員数に関する状況

(1)職員の採用状況（令和4年度）

一般事務職10名(男性5名・女性5名)、一般事務職(学芸員)1名(女性1名)、土木技師1名(男性1名)

注 育児休業代替職員等任期付職員及び派遣職員を除きます。

(2)職員の退職の状況（令和4年度）

| | 事務職 | 技 師 | 保健師 | 保育士 | 技能労務職 | 全職員 |
|--------------|-------|-----|------|------|-------|-------|
| 定年退職 | 5(1) | — | — | — | 1(1) | 6(2) |
| 勸奨退職 | 2(2) | — | — | 1(1) | — | 3(3) |
| 自己都合退職 | 4(1) | — | 1(1) | 1(1) | 1(1) | 7(4) |
| その他(死亡・免職など) | — | — | — | — | — | — |
| 合計 | 11(4) | — | 1(1) | 2(2) | 2(2) | 16(9) |

注① () 内は、内数で女性の数

② 育児休業代替職員等任期付職員を除きます。

(3)部門別職員数の状況と主な増減理由（各年4月1日現在）

| | 職 員 数 | | 対前年 増減数 | 主な増減理由 |
|-----|-------|------|------------|------------|
| | 令和4年 | 令和5年 | | |
| 議 会 | 4 | 4 | 0 | |
| 総 務 | 82 | 87 | 5 | 行政組織改編による増 |
| 税 務 | 22 | 23 | 1 | 欠員補充による増 |
| 民 生 | 96 | 94 | ▲2 | 欠員不補充による減 |
| 衛 生 | 31 | 34 | 3 | 行政組織改編による増 |
| 労 働 | 3 | 3 | 0 | |
| 農 水 | 11 | 11 | 0 | |
| 商 工 | 4 | 3 | ▲1 | 欠員不補充による減 |
| 土 木 | 42 | 40 | ▲2 | 行政組織改編による減 |
| 教 育 | 46 | 45 | ▲1 | 行政組織改編による減 |
| 水 道 | 9 | 9 | 0 | |
| 下水道 | 9 | 8 | ▲1 | 行政組織改編による減 |
| その他 | 19 | 20 | 1 | 業務増による増 |
| 合 計 | 378 | 381 | 3 | |

注① この職員数は一般職に属する職員数で、地方公務員の身分を保有する休職者、派遣職員などを含み、臨時及び非常勤職員を除きます。

② 「その他」とは国民健康保険、後期高齢者医療保険及び介護保険事業に従事している職員をいいます。

2 職員の給与の状況

(1)人件費の状況（普通会計決算）

| 区 分 | 人 口 (令和5年1月1日現在) | 歳出額(A) | 実質収支 | 人件費(B) | 人件費率 (B/A) | 〈参考〉 人件費率 (R3年度) |
|-------|---------------------|--------------|-----------|-------------|---------------|------------------------|
| 令和4年度 | 52,748人 | 17,526,894千円 | 881,049千円 | 2,717,370千円 | 15.5% | 16.0% |

注 人件費には、特別職に支給される給料、報酬などを含みます。

(2)職員給与費の状況（普通会計決算）

| 区 分 | 職員数 (A) | 給 与 費 | | | | 一人当たりの 給与費(B/A) |
|-------|------------|-------------|-----------|-----------|-------------|--------------------|
| | | 給 料 | 職員手当 | 期末・勤勉手当 | 計(B) | |
| 令和4年度 | 341人 | 1,090,658千円 | 238,428千円 | 422,848千円 | 1,751,934千円 | 5,138千円 |

注① 職員手当には退職手当を含みません。

② 職員数は、令和4年4月1日現在の人数です。

③ 給与費には、再任用短時間勤務職員の給与費が含まれており、職員数には当該職員を含みません。

(3)ラスパイレス指数の状況（令和4年4月1日現在）

| | |
|-------|------|
| 白岡市 | 98.1 |
| 全国市平均 | 98.7 |

注 ラスパイレス指数とは、全地方公共団体の一般行政職の給料月額を同一の基準で比較するため、国の職員数（構成）を用いて、学歴や経験年数の差による影響を補正し、国の行政職俸給表（一）適用職員の俸給月額を100として計算した指数です。

(4)職員の平均給料月額、平均給与月額及び平均年齢の状況（令和5年4月1日現在）

| 区 分 | 一般行政職 | | | 技能労務職 | | |
|-----|------------|------------|-------|------------|------------|-------|
| | 平均給料 月額 | 平均給与 月額 | 平均年齢 | 平均給料 月額 | 平均給与 月額 | 平均年齢 |
| 白岡市 | 304,900円 | 384,984円 | 41.2歳 | 256,400円 | 281,185円 | 55.4歳 |

注① 一般行政職とは、税務職・技能労務職・企業会計及び特別会計職員以外をいいます。

② 技能労務職とは、作業員・調理員・校務員などの職をいいます。

③ 「給与」は「給料」に扶養手当、通勤手当などを加えたものです。

(5)職員の初任給の状況（一般行政職）（令和5年4月1日現在）

| 区 分 | | 白岡市 | 埼玉県 | 国 |
|-------|-----|----------|----------|----------|
| | | 決定初任給 | 決定初任給 | 決定初任給 |
| 一般行政職 | 大学卒 | 191,700円 | 194,711円 | 185,200円 |
| | 高校卒 | 158,900円 | 161,396円 | 154,600円 |

(6)職員の経験年数別・学歴別平均給料月額の状況（令和5年4月1日現在）

| 区 分 | | 経 験 年 数 | | |
|-------|-----|-----------|------------|------------|
| | | 7年以上10年未満 | 10年以上15年未満 | 15年以上20年未満 |
| 一般行政職 | 大学卒 | 246,500円 | 279,300円 | 305,100円 |
| | 高校卒 | 212,300円 | 229,300円 | 283,700円 |

(7)一般行政職の級別職員数の状況（令和5年4月1日現在）

| 区分 | 1級 | 2級 | 3級 | 4級 | 5級 | 6級 | 7級 | 計 | |
|----------|---------|-------|-------|-------|-------|-------|------|------|------|
| 標準的な職務内容 | 主事 | 主事 | 主任 | 主査 | 課長補佐 | 課長 | 部長 | — | |
| 職員数 | 18人 | 53人 | 62人 | 46人 | 44人 | 22人 | 8人 | 253人 | |
| 構成比 | 7.1% | 20.9% | 24.5% | 18.2% | 17.4% | 8.7% | 3.2% | 100% | |
| 参考 | 1年前の構成比 | 8.3% | 22.2% | 22.2% | 18.7% | 15.9% | 8.3% | 4.4% | 100% |
| | 5年前の構成比 | 12.3% | 22.7% | 16.2% | 23.1% | 13.8% | 6.9% | 5.0% | 100% |

注 端数処理のため、構成比の合計が100%とならない場合があります。



(8)職員手当の状況（令和5年4月1日現在）

| 区分 | 白岡市 | | 国 |
|-----------------------------|------------------------|------------------------|-------------|
| 期末手当 勤続手当 (令和4年度支給割合) | 6月期 | 1.20月分 | 0.95月分 |
| | 12月期 | 1.20月分 | 1.05月分 |
| | 計 | 2.40月分 | 2.00月分 |
| | 職制上の段階、職務の級などによる加算措置 有 | | |
| 退職手当 (令和5年4月1日現在) | (支給率) | 自己都合 | 応募認定・定年 |
| | 勤続20年 | 19.6695月分 | 24.586875月分 |
| | 勤続25年 | 28.0395月分 | 33.27075月分 |
| | 勤続35年 | 39.7575月分 | 47.709月分 |
| | 最高限度額 | 47.709月分 | 47.709月分 |
| | その他の加算措置 | 定年前早期退職特例措置 (2%～45%加算) | |
| | 退職時特別昇給 | なし | |
| 1人当たり平均支給額 | 5,634千円 | 20,764千円 | — |

注① 退職手当は、国の場合、法律で定められていますが、本市の場合は県内のほとんどの市町村が加入している「埼玉県市町村総合事務組合」に加入しており、支給率は同組合の支給条例に基づくものです。

② 1人当たり平均支給額は、令和4年度に退職した職員に支給された平均額です。

| 区分 | 白岡市 | | 国 |
|--------|-------------------------|--------|----------|
| 扶養手当 | 配偶者 | 6,500円 | |
| | 子 | 1人につき | 10,000円 |
| | 父母等 | 1人につき | 6,500円 |
| | 満16歳の年度初めから満22歳の年度末までの子 | 1人につき | 5,000円加算 |
| 住居手当 | 借家など居住者 | 支給限度額 | 28,000円 |
| 通勤手当 | 交通機関など利用者(運賃相当額) | 支給限度額 | 55,000円 |
| | 交通用具(自動車など)利用者 | 支給限度額 | 31,600円 |
| 地域手当 | | | 6% |
| 特殊勤務手当 | 防疫作業手当 | 1,000円 | |
| | 行旅死病人取扱手当(病人、死人) | 病人 | 1,000円 |
| | | 死人 | 3,000円 |

本市と同じ

(9)特別職の給料・報酬の状況（令和5年4月1日現在）

| 区分 | 給料・報酬月額 | 期末手当(令和4年度支給割合) |
|----|---------|-----------------|
| 給料 | 市長 | 6月期 2.15月分 |
| | 副市長 | 12月期 2.25月分 |
| | 教育長 | 計 4.40月分 |
| 報酬 | 議長 | 6月期 2.15月分 |
| | 副議長 | 12月期 2.25月分 |
| | 議員 | 計 4.40月分 |

3 職員の勤務時間その他の勤務条件の状況

(1)勤務時間の概要

職員の勤務時間は、一週間当たり38時間45分、原則毎週月曜日～金曜日、午前8時30分～午後5時15分の勤務となっています。

(2)休暇制度の概要・種類など

職員の休暇には、年次有給休暇・病気休暇・特別休暇・介護休暇・組合休暇があります。

(3)年次有給休暇の取得状況（令和4年中）

一般職員の平均取得日数 11.5日

(4)時間外勤務の状況（令和4年度）

一般職員の月当たり平均時間外勤務 9.0時間

4 職員の分限及び懲戒処分の状況

(1)分限処分の状況

令和4年度において、免職された者及び降任処分された職員はいませんでした。また、令和4年度に休職処分であった職員は13人であり、事由は病気休職となっています。

(2)懲戒処分の状況

令和4年度に懲戒処分を受けた職員はいませんでした。

5 公平委員会の業務の状況

勤務条件に関する措置の要求及び不利益処分に関する審査請求は、ありませんでした。

問合せ 総務課人事職員担当 ☎0480(92)1111 内線352・353

お金がもらえと思ったら、支払わされた!?

「高額当選」「支援金がもらえる」というメッセージに注意!



事例 1

メッセージアプリに「1千万円当選。入金には手数料が必要です。」とメッセージがあった。手数料として、コンビニで購入したプリペイド型電子マネーの番号を撮影し、その画像と振込用の銀行口座をメッセージで返信した。その後も次々と請求があり、総額約50万円を支払った。「もう支払えない」と伝えると、「民事訴訟を起こす。」と脅された。相手のことは名前しか知らない。

事例 2

「あなたは生活支援施策の支援金5億円の支給対象となりました。」というSMSが届いた。政府機関が関係しているようなことが書いてあり、「手続きについて」としてURLが載っている。本当だろうか。



主な特徴と問題点

メールやSMS、SNS、メッセージアプリなどに「〇億円が当選した。」「支援金がもらえます。」などのメッセージが届き、返信したところ「送金のための手数料」などと称してプリペイド型電子マネーで支払いを求められた、URLをクリックしたらクレジットカード入力画面になったという相談が寄せられています。

度重なる請求に対し、支払いをしても、結局お金はもらえません。また、相手の事はインターネット上の情報しか知らず、どこの誰に返金を求めれば良いのか分からない、連絡が途絶えて返金してもらえないといったこととなります。

消費者へのアドバイス

- ①高額な金銭を得られるというようなメッセージが届いても返信や連絡、URLをクリックしないようにしましょう。
- ②プリペイド型電子マネーでの支払いを求められたら、だまし取られるおそれがあるので警戒しましょう。相手に伝えた

電子マネーの情報(電子マネーを利用する際に入力する数字列やかな文字列など)を相手に利用された場合、電子マネーを取り戻すことは困難です。

- ③メールやSMS、SNS、アプリのブロック機能やフィルター機能などを利用し、不審なメッセージが送られてこないようにじゅうぶん気をつけましょう。

困った時には、お近くの消費生活センターなどにご相談ください。消費生活センターへのお電話は、消費者ホットライン「188」へお掛けください。

白岡市消費生活センター相談日

相談曜日 月曜日～金曜日(祝日を除く。)
相談時間 午前10時～正午、午後1時～3時
場所・連絡先 市役所2階 ☎0480(93)7700



問合せ

●埼玉県消費生活支援センター熊谷
☎048(524)0999
午前9時～午後4時(土・日曜日、祝日を除く。)



国際交流 オープンサロン フリートーク～日本語で話そう(第4回)

白岡国際交流会で日本語を学ぶフィリピン、ブラジル、ペルー出身のかたが日本の生活で感じたことなどを日本語で発表し、発表後に市民の皆さんとフリートーク形式で交流を図ります。外国人の皆さんと楽しくおしゃべりをして交流を深めてみませんか。

日にち 10月22日(日)

時間 午前10時～正午
(受付▶9時45分～)

場所 中央公民館1階 学習室2

費用 無料

定員 30名(先着順)

申込締切日 10月16日(月)までに電話で

申込み・問合せ 地域振興課市民協働担当
☎0480(92)1111 内線384

※本事業は、白岡国際交流会に委託しています。



日本語教室開催予定表

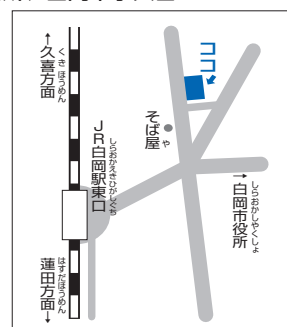
日本語にお困りの外国人を対象とした教室です。参加しませんか!

10月 October

| SUN | MON | TUE | WED | THU | FRI | SAT |
|-----|-----|-----|-----|-----|-----|-----|
| ① | 2 | 3 | 4 | ⑤ | 6 | 7 |
| ⑧ | 9 | 10 | 11 | ⑫ | 13 | 14 |
| ⑮ | 16 | 17 | 18 | ⑲ | 20 | 21 |
| 22 | 23 | 24 | 25 | ⑳ | 27 | 28 |
| 29 | 30 | 31 | | | | |

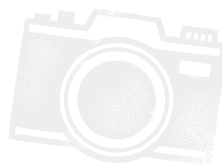
開催日時▶○の木曜日・日曜日
午前10時～11時30分

費用▶無料
場所▶白岡市小久喜 1227-1 中央公民館



※状況により、開催しない場合があります。

シャッターチャンス!



世界を舞台に活躍する市民のかたが表敬訪問されました

こんどうかおる

近藤 馨さん(トランポリン)

埼玉栄高等学校3年

近藤さんは、6月に行われた「第21回全日本タンブリング・ダブルミニトランポリン競技選手権大会」で優勝し、11月9～12日にイギリスで行われる「第37回世界トランポリン競技選手権大会」に日本代表として出場します。



やまざき そら

山崎蒼空さん(硬式野球)

白岡中学校3年・上尾リトルシニア

山崎さんは、4月に行われたトライアウトを経て、日本代表に選出されました。7月に行われた「2023年MCYSA全米選手権」では、一塁手・投手として出場し、日本の大会8連覇に貢献しました。



夏の交通事故防止運動 街頭指導

7/19 生鮮市場TOP白岡西店

市長、久喜警察署長、白岡市交通安全母の会、久喜地方交通安全協会、交通指導員のかたが、自転車乗用時のヘルメット着用や交通安全を呼び掛けました。



久喜地方交通安全協会白岡支部の 広報車が新しくなりました

7/12 市役所駐車場

これからも広報車を活用し、市域の安心安全のために活動してまいります。



(写真左) 松野支部長

Shiraoka City Information

マークの見方

内 内容 時 日時・期間 対 対象 定 定員 講 講師
 協 協力 費 費用 持 持ち物 所 会場 申 申込み
 送 送付先 他 その他 問 問合せ

子育て応援情報コーナー

東児童館

●開館時間 午前9時～午後5時 ●休館日 10/5・10・12・19・26・28
 ●住所 千駄野445（はびすしらかか2階） ☎ 0480（92）7389

ページID：4400



| イベント名 | 日時 | 対象・定員・協力など | 内容・申込み・会場 |
|----------------|---------------------------|---------------------------------------|--|
| 小中学生 あつまれ!! | 10月15日(日) 午後3時15分～4時 | 対 小中学生 定 20名(先着順) | 内 プラバン作り 申 当日、会場へ |
| ハロウィンの イベント | 10月29日(日) 午前10時～11時30分 | 対 乳幼児と保護者及び 小中高生 | 内 衣装制作(数に限りあり)、ゲームなど 申 当日、会場へ |
| いっしょに つくろう | 11月3日(金・祝) 午前10時～11時 | 対 市内在住の4歳～小 学2年生と保護者 定 12組(先着順) | 内 紙コップクレーン作り 申 10月23日(月)午前9時～27日(金)正午、窓口、電話 または市公式ホームページで |
| おはなし会 | 11月6日(月) 午前11時～11時30分 | 協 子どもと本を読むあ ゆみ会 | 内 絵本の読み聞かせなど 申 当日、会場へ |
| 食育クッキング | 11月14日(火) 午前10時～正午 | 対 市内在住の小学生 定 12名(抽選) 費 300円 | 内 バターロールメロンパン、簡単ミネストローネ 所 はびすしらか調理実習室 申 11月6日(月)午前9時～10日(金)正午、窓口、電話 または市公式ホームページで |
| 運動遊びタイム | 11月19日(日) 午前10時～11時 | 対 小中学生 定 50名程度(先着順) | 内 集団遊び 所 高岩公園 申 11月10日(金)午前9時～13日(月)正午、窓口、電話 または市公式ホームページで |

ファミリー・サポート・センター

●受付時間 午前9時～午後5時 ●休館日 10/1・5・8・10・12・15・19・22・26・28・29
 ●住所 千駄野445（はびすしらかか2階） ☎ 0480（92）7389

ページID：4523



| イベント名 | 日時 | 対象 | 申込み・その他 |
|-------|------------------------|---|------------------------------|
| 入会説明会 | 10月21日(土) 午前10時～11時 | 協力会員▶子育ての援助(送迎、預かりなど)のできるかた 依頼会員▶子育ての援助を受けたいかた | 申 10月16日(月)までに電話で 他 個別対応可 |

子育て支援センターはぴちる

●開館時間 午前9時～午後5時 ●休館日 10/5・10・12・19・26・28
 ●住所 千駄野445（はびすしらかか2階） ☎ 0480（92）7389

ページID：4400



| イベント名 | 日時 | 対象・定員 | 内容・申込み・持ち物 |
|----------------|----------------------------------|---|---|
| ぶち・ころころ クラブ | 10月16日(月) 午前10時～10時30分 | 対 市内在住の6～12か月の 乳児(未就園)と保護者 定 15組(先着順) | 内 親子のふれあい遊びなど 申 当日、会場へ |
| 計測DAY | 10月16日(月) 午前10時45分～ 11時45分 | 対 市内在住の乳幼児と保 護者 | 内 身長・体重測定、手形または足形押し 持 おしぼり(手拭き用) 申 当日、午前9時～11時15分随時受付 |

| イベント名 | 日時 | 対象・定員・講師 | 内容・申込み・持ち物など |
|------------------------|---------------------------------------|--|---|
| 育児講座 「こっこ」 | ①10月30日(月) ②11月13日(月) 午前10時~11時 | 対 市内在住の①1~3歳の 幼児と保護者②乳幼児 と保護者 定 各15組(抽選) 講 ①リトミック講師 藤生 幸恵 氏 ②市家庭児童相談員 | 内 ①リトミック②育児の悩みごとを聞いてみよう 申 ①10月16日(月)~20日(金) ②10月23日(月)~27日(金)、窓口、電話または市公式 ホームページで ※最終日は正午まで |
| はぴはぴ | 11月6日(月) 午前10時~10時30分 | 対 市内在住の11月生まれ の乳幼児(未就園)と保 護者 | 内 手形を押した誕生日カード作り、計測 持 おしぼり(手拭き用) 申 当日、会場へ |
| 親子ふれあい 広場 「にこにこ」 | 11月17日(金) 午前10時~11時 | 対 市内在住の乳幼児(未 就園)と保護者 定 14組(抽選) | 内 ふれあい遊び、制作など 所 中央公民館 研修室 申 11月6日(月)午前9時~10日(金)正午、窓口、電話ま たは市公式ホームページで |



西児童館

●開館時間 午前9時~午後5時 ※10/21は、午後3時閉館 ●休館日10/31
●住所 白岡 857-6 ☎0480 (92) 4761



| イベント名 | 日時 | 協力・対象・定員など | 内容・申込み・持ち物など |
|------------------|---|---|---|
| お話の広場 | ①10月16日(月) ②11月13日(月) 午前11時~11時20分 | 協 子どもと本を読むあ ゆみ会 | 内 絵本や紙芝居の読み聞かせ 申 当日、会場へ |
| 児童館まつり | 10月22日(日) 午前9時~午後4時 | 対 乳幼児と保護者及び 小中高生 | 内 こども児まつり隊コーナー、ゲームコーナーなど 申 当日、会場へ |
| みんなあつまれ | 10月23日(月) 午前10時~10時30分 | 対 乳幼児と保護者 定 15組40名(先着順) | 内 秋のカレンダー作り 申 当日、会場へ |
| つくってみよう | 11月3日(金・祝) 午前10時~11時 | 対 乳幼児と保護者 定 25組(先着順) | 内 トイレtpペーパーの芯でミノムシを作ろう 申 当日、会場へ |
| チャレンジ小学生 | 11月3日(金・祝) 午前10時~11時 | 対 小学生 定 3~4名(先着順) | 内 児童館の先生体験 申 当日、会場へ |
| 三世代交流 「芋ほり体験」 | 11月2日(木) 午前10時~11時 (現地集合・解散) | 対 市内在住の乳幼児と 父母、祖父母 定 8組(先着順) 費 1組1,000円程度 | 内 芋掘り体験(3株) 持 汚れてもいい服、長靴、軍手 所 恵農園(伊奈町) 申 10月16日(月)午前9時~19日(木)正午、窓口 または電話で |
| 子ども映画会 | 11月14日(火) 開場▶午前10時 上映▶午前10時15分 | 対 乳幼児と保護者及び 小中高生 定 100名(先着順) | 内 ざんねんな生き物辞典(90分) 申 10月29日(日)午前10時から窓口で受付票を配布 他 1グループ大人1名まで |
| 県民の日企画 | 11月14日(火) 午後2時~4時 | 対 小学生 定 10名(先着順) | 内 アイロンビーズでコースター作り 申 当日、会場へ |
| ダンスクラブ (全10回) | 11月18日~ 令和6年1月27日の土曜日 午前11時~正午 ※12月2日・1月6日は正午~ 午後1時 | 対 市内在住の小学生 定 20名(抽選) 講 白岡ジュニアダンスク ラブ やぎはし としゆき 八木橋 利行 氏 | 内 HIPHOPダンス 申 10月27日(金)午前9時~30日(月)正午、窓口 または電話で |
| 無料バザー | 11月29日(水) 午前10時~11時30分 | 対 乳幼児と保護者 | 内 子育て用品の譲り合い 他 出品希望のかたは、11月7日(火)午前9時~10日 (金)正午、窓口または電話で(先着5組) |

子育てサロンらぶちる

●開館時間 午前9時30分～午後3時30分 ●休館日 土・日曜日、祝日、10/31
●住所 白岡 857-6 (西児童館内) ☎ 0480 (92) 4761



| イベント名 | 日時 | 対象・定員・講師 | 内容・申込み |
|------------|------------------------------|---|---|
| ぶち・ひよっこ広場 | 10月18日(水) 午前10時30分～11時 | 対 市内在住の6～12か月の乳児(未就園)と保護者 定 15組(先着順) | 内 保護者同士のおしゃべり、ふれあい遊び、歌って遊ぼう 申 当日、会場へ |
| 大きくなったかな? | 11月1日(水) 午前9時～11時45分 | 対 市内在住の乳幼児と保護者 | 内 身長・体重測定、手形・足形 申 当日、午前11時30分までに会場へ |
| 育児講座「スマイル」 | 11月16日(木) 午前10時30分～11時30分 | 対 市内在住の3～8か月の乳児と保護者 定 15組(抽選) 講 ベビーマッサージ講師 小島 雅代 氏 | 内 ベビーマッサージ 申 10月23日(月)午前9時～26日(木)正午、窓口または電話で |

子育てサロンぷりちる

●開館時間 午前9時30分～午後3時30分 ●休館日 土・日曜日、祝日
●住所 高岩 2227-1 ☎ 0480 (92) 7716

ページID:3077



| イベント名 | 日時 | 対象・定員 | 内容・申込み・持ち物など |
|--------------|---------------------------|---------------------------------------|---|
| 誕生会 | 10月26日(木) 午前10時～10時40分 | 対 市内在住の10月生まれの乳幼児(未就園)と保護者 | 内 お誕生カード作り、計測、シアターなど 申 当日、会場へ |
| おはなしタイム | 11月2日(木) 午前10時～10時30分 | 対 乳幼児と保護者 | 内 絵本の読み聞かせなど 申 当日、会場へ |
| ベビータム | 11月9日(木) 午前10時～10時40分 | 対 市内在住の満3～6か月の乳児と保護者 定 6組(抽選) | 内 ママとベビーのふれあい、トークタイムなど 持 バスタオル 申 10月30日(月)午前9時30分～11月2日(木)正午、窓口または電話で |
| 園庭で遊ぼう | 11月13日(月) 午前10時～11時 | 対 市内在住の乳幼児(未就園)と保護者 定 10組(抽選) | 所 高岩保育所 申 11月1日(水)午前9時30分～7日(火)正午、窓口または電話で 他 雨天中止 |
| 育児講座「ママスタディ」 | 11月16日(木) 午前10時～10時40分 | 対 市内在住の乳幼児と保護者 定 10組(抽選) | 内 カレンダー作り 申 11月6日(月)午前9時30分～9日(木)正午、窓口または電話で |
| おやこでつくろう | 11月20日(月) 午前10時～10時40分 | 対 市内在住の乳幼児と保護者 定 6組(抽選) | 内 季節の制作など 申 11月8日(水)午前9時30分～13日(月)正午、窓口または電話で |
| ぶち・はいはいタイム | 11月21日(火) 午前10時～10時40分 | 対 市内在住の6～12か月の乳児(未就園)と保護者 定 6組(抽選) | 内 手形・足形アート作品の制作、シアターなど 申 11月8日(水)午前9時30分～13日(月)正午、窓口または電話で |

子育て支援センター虹

●開館時間 午前10時～午後4時 ●休館日 土・日曜日、祝日
●住所 上野田 1252-1 ☎ 0480 (31) 7750



▲申込みフォーム

| イベント名 | 日時 | 対象・定員 | 内容・申込み |
|-------|------------------------------|---|--|
| 誕生会 | 10月19日(木) 午前10時30分～11時10分 | 対 市内在住の10月生まれの乳幼児(未就園)と保護者 定 8組(先着順) | 内 写真ブース、カード作り、身体測定、出し物など 申 当日、午前10時20分から会場へ |

| イベント名 | 日時 | 対象・定員・講師など | 内容・申込み・その他 |
|--------------------|---|--|--|
| ぶち・ルンルン | 10月24日(火) 午前10時30分～ 11時45分 | 対 市内在住の6～12か月の乳児 (未就園)と保護者 | 内 寝相アート、カード作り、身体測定など 申 当日、時間内随時受付 他 駐車場に限りあり |
| 親子なかよし講座 「ピカピカ」 | 10月31日(火) ①午前10時～10時40分 ②午前11時～11時40分 | 対 市内在住の乳幼児と保護者 定 各6組(抽選) | 内 ハロウィンパーティー 申 10月17日(火)午前10時～20日(金)正午、 窓口、電話または申込みフォームで |
| 育児講座 「キラキラ」 | 11月9日(木) 午前10時15分～ 11時15分 | 対 市内在住の9か月以上の乳幼 児と保護者 定 15組(抽選) 講 埼玉福祉保育医療専門学校 あさこ ほんの 浅子 元 氏 | 内 親子でリトミック 申 10月24日(火)午前10時～27日(金)正午、 窓口、電話または申込みフォームで |
| 試食会 「ウキウキ」 | 11月15日(水) 午前11時15分～ 11時45分 | 対 市内在住の離乳食を完了した 乳幼児(未就園)と保護者 定 4組(抽選) 費 500円 | 内 保育園の昼食を親子で試食 申 10月30日(月)午前10時～11月2日(木)正午、 窓口、電話または申込みフォームで |
| 親子なかよし講座 「ピカピカ」 | 11月17日(金) 午前10時30分～ 11時10分 | 対 市内在住の1歳10か月以上の 幼児と保護者 定 6組(抽選) 講 一般社団法人 日本赤ちゃんキャリアフラ協会 ゆり あけみ 由利 明美 氏 | 内 フラダンス 申 10月30日(月)午前10時～11月2日(木)正午、 窓口、電話または申込みフォームで |

施設からのお知らせ

総合運動公園

- 開所時間 午前9時～午後9時
(土曜日、10/8は午前7時から)
日曜日、祝日▶午前7時～午後6時
- 休業日 火曜日
- 住所 千駄野 345
☎ 0480 (93) 3426

勤労者体育センター・ 市民テニスコート

- 開所時間 午前9時～午後10時
(土曜日、10/8は午前7時から)
日曜日、祝日▶午前7時～午後6時
- 休業日 水曜日
- 住所 新白岡 3丁目 200-2
☎ 0480 (93) 2828

老人福祉センター

- 開所時間 午前9時30分～午後4時
- 休業日 10/2・9・16・23・30
- 住所 高岩 2177-1
☎ 0480 (92) 1205

B&G 海洋センター

- 開館時間 月～土曜日 午前▶9時～正午 日曜日、祝日 午前▶9時30分～午後0時30分
午後▶1時～4時 夜間▶午後6時～9時 午後▶1時30分～4時30分
- 休館日 10/3・10・17・24・31 ※11/5は一般利用コースを一部制限します。
- 住所 千駄野 371-3 ☎ 0480 (90) 1590



| イベント名 | 日時 | 対象・定員・費用 | 内容・申込み |
|-------------------------------|--|---|---|
| アクアビクス | 10月の月・木曜日 午前10時～10時40分 ※9日(月・祝)を除く。 | 対 18歳以上で健康なかた 定 各25名(先着順) 費 各500円(入場料込み) | 内 音楽に合わせて楽しく体を動かします。 申 当日、窓口で |
| エンジョイ!ナイトスイム (エンジョイスイマー向け) | 11月13・20・27日 (全て月曜日) 午後6時50分～ 午後7時50分 | 対 中学生以上で、クロール が25m以上泳げるかた 定 各20名(先着順) 費 各500円(入場料込み) | 内 メニューに従ったドリル・スイム練習 申 11月2日(木)までに窓口で |
| B&G しらおかフェスタ! | 11月5日(日) 午前9時30分～ 午後4時 | 定 ②10組(抽選) ③20名(抽選) 費 ②③500円(入場料別) | 内 ①親子アクアビクス②親子水泳教室③ス イミングスクール体験④水中レクリエーショ ン⑤ミニ縁日⑥キッチンカー⑦フラダンス 教室デモンストレーション⑧ワークショップ ⑨モルック体験 申 ②③のみ10月16日(月)までに、窓口で要申 し込み |

コミュニティセンター

- 開館時間 午前9時～午後9時 ● 休館日 10/31
- 住所 白岡 857-6 ☎ 0480 (92) 4760 ✉ scc.ippan@gmail.com



| イベント名 | 日時 | 定員・費用・対象 | 内容・持ち物・会場など |
|-------------------|---|---|---|
| ハンドセラピー講座 | ①10月12日(木) ②11月9日(木) 午前10時～11時30分 | 定 15名 費 500円 | 内 ①肩と背中へのケア②手と腕のケア 持 筆記用具、バスタオル 所 集会室3 |
| 書道教室 | 10月14日(土) 午前10時～11時30分 | 定 15名 費 1,000円 | 内 基礎から書道を楽しく学びます。 持 中筆、小筆、墨汁、文鎮、下敷き、半紙 所 集会室3 |
| ベビーマッサージ +plus | 10月23日(月) 午前10時～11時30分 | 対 1ヶ月健診後～歩き始める前のお子さん と保護者 定 10組 費 1,500円 | 内 ママの簡単ストレッチ、ふれあい遊び、 ベビーマッサージなど 持 バスタオル、飲み物、お出かけセット 所 和室 他 お子さんの年齢・性別をお知らせください。 |
| タティングレース教室 | 10月25日(水) 午前10時～11時30分 | 定 10名 費 2,500円 | 所 集会室3 |
| ベビトレヨガ | 11月1日(水) 午前10時30分～ 11時30分 | 対 2ヶ月～3歳のお子さん とママ 定 7組 費 1,300円 | 内 手遊び、ふれあい遊び、脳トレ、 ママのためのヨガ 持 飲み物、タオル、ヨガマット(バスタオル) 所 和室 他 お子さんの年齢・性別をお知らせください。 |
| 陶芸教室 | 11月13日(月) 午前10時～午後3時 | 定 10名 費 3,000円 (材料費別途500円) | 持 エプロン 所 集会室3 他 開催日1週間以内のキャンセルは、材料費が掛かります。 |
| ヒーリングタイム コンサート | 10月14日(土) 正午～午後1時 | 費 無料 | 内 アコースティック系音楽のコンサート 所 談話室 他 12月9日(土)、令和6年2月10日(土)に出演を希望するかたを募集しています。 |

※申し込みは窓口またはメールで

生涯学習センター〔こもれびの森〕

- 開館時間 図書館・歴史資料展示室 ▶ 午前9時～午後7時(日曜日、祝日は午後5時まで)
会議室などの利用 ▶ 午前9時～午後9時(日曜日、祝日は午後5時まで)
※10/3～6は午後5時に全館閉館(都市計画道路白岡宮代線の橋桁架設工事のため)
- 休館日 10/2・10・16・23・30・11/6 ※10/31は図書館のみ休館
- 住所 千駄野 432 ☎ 0480 (92) 1894 ☎ 0480 (91) 3626 ✉ syougaiakusyu@city.shiraoka.lg.jp



| イベント名 | 日時 | 定員・協力 | 内容・会場・申込み |
|-------------------------|---|--|--|
| ちいさい子のおはなし会 (0～3歳向け) | 10月6・13・20日 (全て金曜日) 各日2回 ①午前11時～11時20分 ②午前11時40分～正午 | 定 各7組(先着順) 協 おはなしボランティア おはなしのたね 「もこもこ」 | 内 絵本の読み聞かせ 所 1階おはなしのへや 申 当日、会場へ |
| おはなし会 (4歳以上向け) | ①10月14日 午前11時～11時30分 ②10月21日 午後2時～2時30分 (全て土曜日) | 定 各7組(先着順) 協 ①おはなしのろうそく ②おはなしのたね 「もこもこ」 | 内 絵本の読み聞かせ・おはなし 所 ①1階おはなしのへや ②東児童館図書室 申 当日、会場へ |
| ぐりとぐらのぼうしを作ろう! | 10月28日(土) 午前11時～正午 | 対 幼児とその保護者、 小学生 定 10組(先着順) | 内 ぐりとぐらのぼうしを作るワークショップや絵本の読み聞かせ、絵本展示 所 1階おはなしのへや 申 当日、会場へ |

| イベント名 | 日時 | 対象・定員・費用 | 内容・会場・申込み |
|---|---|---|---|
| ファンファンシネマ (図書館映画鑑賞会) | ①10月7日(土) ②11月4日(土) 午後2時 | 対 市内在住・在勤・在学のかた 定 200名(先着順) | 内 ①「トップガン」(110分) ②「ストーリー・オブ・マイライフ わたしの若草物語」(135分) 所 1階集会室1~2 申 当日、会場へ |
| ハンズ・オン・デー 「願いごとがかないますように!」 (企画展示解説) | 10月14日(土) ①午前10時 ②午後2時 | 費 無料 | 内 企画展展示解説 所 歴史資料展示室 申 当日、会場へ |
| ペアーズアカデミー 「企画展(願いごとがかないますように!)連携講座」 | ①11月9日(木) ②11月16日(木) ③11月24日(金) 午前10時~正午 | 対 市内在住・在勤で全ての日程に参加できるかた 定 14名 費 150円 | 所 1階多目的ホール 申 10月26日(木)までに往復はがき、メールまたは市公式ホームページで |
| ギャラリー展示 | 10月9日(月・祝)~ 11月25日(土) | 費 無料 | 内 歴史資料展示室企画展 「祈りとまじないの白岡遺産」 |

〈記入例・送付先〉

| | |
|---|---|
| <p>返信面</p> <p>ご自分の ・郵便番号 ・住所 ・氏名</p> | <p>往信面</p> <p>参加されるかた全員の 谷 ・住所 折 ・氏名(ふりがな) り ・学年(年齢) ・電話番号 参加を希望されるイベント 名を必ずご記入ください。</p> |
|---|---|

T349-0296

白岡市千駄野432番地

白岡市生涯学習センター〔こもれびの森〕宛て

※消せるボールペンは使用しないでください。

※結果は、返信用はがきまたはメールでお知らせします。

中央公民館

- 開館時間 午前9時~午後9時(日曜日、祝日は午後5時まで) ●休館日 水曜日
- 住所 小久喜 1227-1 ☎ 0480 (92) 6000 ✉ kouminkan@city.shiraoka.lg.jp

ページID: 5523



| イベント名 | 日時 | 対象・定員・講師など | 内容・申込み・その他 |
|-------------------------------|--|---|--|
| 初心者向け フラワーアレンジメント (全3回) | 12月10日、 令和6年1月28日、2月18日 (全て日曜日) 午前10時~正午 | 対 市内在住・在勤・在学のかた 定 10名(抽選) 講 日本フラワーデザイナー協会会員 費 各2,500円前後 | 内 生花を使った、季節感のある作品作り 申 10月31日(火)(必着) 申込み方法は電話または市公式ホームページで |
| 親子パン教室 (全3回) | 12月17日、 令和6年1月21日、2月18日 (全て日曜日) 午後2時~4時30分 | 対 市内在住・在学・在勤者の保護者と子(小・中学生) 定 5組(1組3名まで)(抽選) 講 榎元 智恵 氏 費 2,800円 | 内 季節のイベントにちなんだパン作り 申 10月31日(火)(必着) 申込み方法は電話または市公式ホームページで 他 空き状況により未就学児も参加できません。 |
| 手打ちそば入門 (持ち帰り) | ①12月10日(日) 午後1時~4時 ②12月18日(月) ③12月24日(日) 午前9時~正午 | 対 市内在住・在勤・在学のかた 定 各回12名(抽選) 講 吉澤 兵衛 氏 費 各800円 | 内 白岡産のそば粉を使用し、そば打ちのプロから打ち方を学びます。 申 10月31日(火)(必着) 申込み方法は電話または市公式ホームページで 他 申込み時に参加希望日をお知らせください。空き状況により全日参加もできます。 |



エコプラザ（蓮田白岡環境センター内）

● 開館時間 午前9時～午後5時 ● 休館日 水曜日、祝日
● 住所 篠津 1279-5 ☎ 0480 (93) 0077



| イベント名 | 日時 | 対象・定員・費用 | 内容・申込み |
|---------|--------------------------|--|---|
| ふまねっと運動 | 10月27日(金) 午前10時30分～正午 | 対 市内在住の60歳以上で軽い運動ができるかた 定 10名 費 200円(保険代) | 内 脳の活性化や認知機能の改善に効果的な運動 申 10月24日(火)までに電話で |

保健センター

● 開館時間 午前8時30分～午後5時15分
● 休館日 土・日曜日、祝日
● 住所 千駄野 445 (はびすしらおか1階)

子育て支援課

☎ 0480 (31) 9162



ページID: 3202

▲乳幼児健康診査、健康・栄養相談

健康増進課

☎ 0480 (92) 1201



ページID: 1007

▲検診、健康・栄養相談

| | 事業名 | 日時 | 対象・定員・費用 | その他・申込み・内容など |
|--------|--------------------------------------|---|---|--|
| 子育て支援課 | 4か月児健康診査 | 10月23日(月) | 対 令和5年6月生まれ | 他 受付▶午後0時40分 |
| | 10か月児健康診査 | 10月24日(火) | 対 令和4年12月生まれ | |
| | 1歳6か月児健康診査 | 10月25日(水) | 対 令和4年3月生まれ | |
| | 3歳児健康診査 | 10月27日(金) | 対 令和2年3月生まれ | |
| | 乳幼児相談 ①健康②栄養 | ①10月30日(月)、11月1日(水) ②10月30日(月) 午前9時30分～11時 | 対 乳幼児 | 申 前日までに窓口または電話で 他 ①は身長・体重測定のための利用可 |
| | 離乳食教室 初期、中期、後期・完了期 | 11月1日(水) 午前9時30分～11時 | 対 5～18か月児 定 各コース6組 | 内 栄養士による講話 申 前日までに窓口または電話で 他 コースにより実施時間が異なります。託児無し。 |
| | 母親学級 ①2日コースA ②2日コースB ③1日コース | ①11月2日(木)・30日(木) ②11月16日(木)、12月1日(金) ③11月17日(金) 午後1時～4時 | 対 令和6年1月16日～4月15日に分娩予定で初産のかた 費 各100円 | 申 10月10日(火)～20日(金)に窓口または電話で 他 ①②の2日目及び③は夫婦で参加可 |

予防接種はお済ですか

| | 予防接種 | 対象 | 接種期間 | 会場・その他 |
|--------|----------|--|-------------|---|
| 子育て支援課 | 麻しん風しん1期 | 1歳の誕生日の前日～2歳の誕生日の前日 | 令和6年3月31日まで | 所 各指定医療機関 他 接種期間に受けられない場合は子育て支援課に電話を |
| | 麻しん風しん2期 | 平成29年4月2日～平成30年4月1日生まれのかた | | |
| | 二種混合2期 | 11～13歳未満のかた | | |
| | 日本脳炎2期 | 9～13歳未満のかた | | |
| | 日本脳炎 | 平成17年4月2日～平成18年4月1日生まれのかた ※平成19年4月1日生まれまでの20歳未満で未接種のかた(特例対象者)は第1・2期の不足分を接種できます。 希望する場合は、母子健康手帳をお持ちのうえ、窓口へ。 | 20歳になる前日まで | |



| 事業名 | 日時 | 講師・対象・定員など | 内容・申込み・持ち物など |
|------------------------|--|---|---|
| 成人健康相談・栄養相談 | 10月10日(火) 午前9時30分～11時 | 講 保健師・栄養士 | 内 健康・栄養相談 |
| ヘルスアップ運動教室 | 11月22日(水) 午前10時～11時30分 | 対 18歳以上のかた 定 20名(先着順) | 内 自宅でできる筋トレなど 申 10月30日(月)から窓口または電話で |
| 骨密度測定 | 12月6日(水) 午前9時～午後3時 (午前11時30分～午後1時を除く。) | 対 平成16年4月1日以前生まれのかた 費 400円 | 申 予約不要 |
| 胃がん、肺がん・結核集団検診 | 10月6日(金)・18日(水)、 11月9日(木) 午前実施 | 対 受診券の送付があったかた | 持 受診券、健康保険証、自己負担金 ☎0120(973)493 午前9時30分～午後5時 (土・日曜日、祝日を除く。) 他 単独受診可 |
| 子宮頸がん、乳がん集団検診 | 10月17日(火) 11月15日(水) 12月6日(水) 午後実施 | | |
| 肺がん・結核、大腸がん、肝炎ウイルス個別検診 | 12月25日(月)までのうち指定医療機関の定める日時 | 対 受診券の送付があったかた | 持 受診券、健康保険証、自己負担金 所 指定医療機関 申 予約が必要な医療機関があります。詳細は受診券で確認ください。 |
| 乳がん、子宮頸がん個別検診 | 令和6年1月31日(水)までのうち指定医療機関の定める日時 | | |
| 成人歯周疾患検診 | 12月31日(日)までのうち指定医療機関の定める日時 | 対 昭和58年4月2日～昭和59年4月1日、昭和48年4月2日～昭和49年4月1日生まれのかた 費 1,000円 | 申 指定歯科医療機関に電話で |



保健センター

11月の 休日診療事業実施日

| 診療日 | 受付時間 |
|----------|---------|
| | 午前9時～正午 |
| 3日(金・祝) | |
| 5日(日) | |
| 12日(日) | |
| 19日(日) | |
| 23日(木・祝) | |
| 26日(日) | |

診療科目 内科
(救急車を呼ぶほどではない病気)
場 所 白岡中央総合病院
☎0480(93)0661

高齢者インフルエンザ予防接種

内 接種回数は1回となります。

時 10月20日(金)～令和6年1月31日(水)

対 接種日時点に、次のいずれかに該当するかた

- ①65歳以上のかた
- ②60歳以上65歳未満で、心臓、腎臓または呼吸器の機能障害により日常生活が極度に制限されるかた、及びヒト免疫不全ウイルスによる免疫機能の低下により日常生活がほとんど不可能な程度の障害を有するかた(身障者手帳1級相当)

費 1,500円(生活保護受給者は申請により免除)

所 ○指定医療機関(別表参照)

○埼玉県住所地外相互乗り入れ医療機関(事前に健康増進課にお問い合わせください。)

申 対象者①▶指定医療機関に直接予約をしてください。

対象者②▶健康増進課に身体障害者手帳または医師の診断書をお持ちください。

生活保護受給者▶健康増進課に生活保護受給者証をお持ちください。

問 健康増進課成人保健担当

☎0480(92)1201

指定医療機関

| 施設名 | 電話 |
|------------------|--------------|
| 新井クリニック | 0480(92)4052 |
| 大林内科 | 0480(93)8556 |
| 開誠医院 | 0480(92)7366 |
| 児玉医院 | 0480(92)8733 |
| 篠津医院 | 0480(92)1600 |
| 白岡整形外科 | 0480(93)5522 |
| 白岡中央総合病院 | 0480(93)0661 |
| 白岡内科総合診療所 | 0480(93)6588 |
| 白岡ファミリークリニック | 0480(90)5590 |
| 新白岡駅前内科 | 0480(92)0112 |
| 新しらおか病院 | 0480(90)5550 |
| 杉本医院 | 0480(92)1817 |
| 高梨内科医院 | 0480(90)5660 |
| なかむら内科クリニック | 0480(53)8028 |
| パーク病院 | 0480(91)6200 |
| 藤野医院 | 0480(93)3711 |
| まきの消化器内科・外科クリニック | 0480(91)1234 |
| 矢部医院 | 0480(92)0015 |
| 山本クリニック | 0480(90)1252 |
| りゅう内科・整形外科医院 | 0480(93)2188 |

がんピアサポーターを考える会 ～がん患者に寄り添うために～

内 白岡中央総合病院の医師・看護師、
埼玉県立久喜図書館司書による講義
時 11月11日(土)・18日(土)
午後1時30分～4時30分
対 がん体験者とその家族、遺族、がん
患者と関わりのあるかた
定 40名
講 副院長 森田 大作^{もりた だいさく}医師
副看護部長 高崎 貴子^{たかき たかこ}看護師
久保田 崇子^{くぼた たかこ}司書
所 はびすしらおか会議室3～5
申 通常はがきに①郵送番号・住所②
氏名③電話番号を明記のうえ、10月31
日(火)までに郵送で
送 〒349-0215 白岡市千駄野445
白岡市社会福祉協議会内すみれ会
問 健康増進課成人保健担当
☎0480(92)1201

がんワンストップ相談会

内 働くがん患者さんの治療と仕事の両
立を看護師、医療ソーシャルワーカー、
両立支援促進員などの専門職が支援
します。
時 10月11日(水)・24日(火)、11月9日(木)・
21日(火)、12月5日(火)・20日(水)、令
和6年1月10日(水)・23日(火)、2月7日

(水)・20日(火)、3月6日(水)・19日(火)
午後6時15分～8時15分

対 県内在住または在勤で就労中のが
ん患者のかた(休職中のかた含む。)

費 無料

申 電話、メールまたはホームページで



問 県疾病対策課

☎048(830)3651

▲ホームページ

✉a3590-06@pref.saitama.lg.jp

11月30日まで 麻薬・覚醒剤・大麻乱用防止運動

内 薬物乱用は、自分だけでなく、家族
や友人の人生も狂わせます。

特に大麻は、「害が無い」などの誤っ
た情報で乱用が増加しています。薬物
乱用は1回でも「ダメ。ゼツタイ。」

薬物でお困りのかたは、ご相談くだ
さい。

問 幸手保健所 ☎0480(42)1101

県薬務課 ☎048(830)3633



お知らせ



2024年版 埼玉県民手帳の販売

内 県の機関、市役所などの所在地、
電話番号、市町村の統計データやテ
レホンガイドなど、生活に便利な情報
が満載です。

サイズ ▶14cm×9cm

色 ▶ネイビー、コバトンラベンダー(両
方とも升目式)

時 10月13日(金)～12月15日(金)(無く
なり次第終了)

費 600円(税込)

所 企画政策課窓口(市役所3階)、県内
一部書店、一部コンビニエンスストア

問 企画政策課政策調整担当

内線345



▲詳細はこちら



フードドライブ開催

内 食べられるのに捨てられてしまう食
品をご提供ください。提供いただいた食
品は、「しらおか子育て応援フードパン
トリー」に全て寄附し、子育て世帯など
へ無料で配布されます。

時 10月20日(金)午前10時～午後4時

対 米、乾麺、小麦粉、缶詰、レトルト
食品、インスタント食品、のり、お茶漬
け、ふりかけ、各種調味料、飲料、茶
葉、菓子類、粉ミルク、離乳食など

所 市役所1階 市民ラウンジ

他 賞味期限が1か月未満のもの、生も
の、野菜、果物、冷凍品、冷蔵品はお
受けできません。

問 環境課環境衛生担当

内線282・283

65歳以上のかたへ 救急医療情報キット 「命のボタン」を給付します

内 既往歴や服用薬などの重要な医療
情報を医療従事者に確実に伝えるた
めの「命のボタン」を給付します。

緊急地震速報の訓練放送

11月2日(木) 午前10時頃

市内の防災行政用無線スピーカーから、Jアラートによる緊急地震速
報の訓練放送が流れます。

この放送時に、1分程度でできるシェイクアウト訓練を実施してみま
しょう。放送を聞いたその場で地震が発生したことを想定し、安全行動
の1-2-3をとりましょう。図のとおり机の下だけではなく、さまざまな
状況で安全が確保できる方法を考えるきっかけとしてください。

安全行動の1-2-3



①ドロップ:まず低く!

②カバー:頭を守り!

③ホールド・オン:
動かない!

問 安心安全課防災担当 内線372・373

対 65歳以上で次のいずれかに該当するかた

- ①ひとり暮らしのかた
- ②疾病などにより日常生活に不安があるかた
- ③同居するかたの就労などで、一人になる状況が、1日8時間かつ週5日以上になるかた
- ④障害者手帳1・2級の交付を受けているかた、若しくは要介護1～5の要介護認定を受けているかた、又はそのかたのみと同居するかた

持 対象者④のかたは、障害者手帳及び介護保険被保険者証

申 窓口で

他 配布は一人1回(既に配布されているかたは対象外)

問 高齢介護課地域支援担当
内線173・174・175



市民課業務の休日窓口

内 ①戸籍謄本、住民票、印鑑証明書など諸証明書の交付(広域交付住民票は除く。)、印鑑登録

②旅券(パスポート)の交付

※10月は、システムメンテナンスのため、マイナンバーカードの手続きができません。

時 10月8日(日)、22日(日)
午前8時30分～午後0時30分

※②は午前9時～正午

他 マイナンバーカードがあれば、コンビニなどの端末で住民票と印鑑登録証明書の発行ができます。



◀詳細はこちら

問 市民課戸籍担当・住民担当
内線133・138

休日納税相談開設日

10月22日(日)午前9時～正午

所 税務課(市役所1階)

問 税務課徴収管理担当
内線126～128・193

10月1日は「浄化槽の日」

内 浄化槽は生活排水や、し尿をきれいにします。環境保全のために、定期的な点検と清掃をお願いします。

〇4か月ごとの保守点検

浄化槽が正常に機能しているか点検を受けましょう。

〇1年ごとの清掃

浄化槽内の汚泥などの洗浄を行います。

〇法定検査

保守点検、清掃及び水質が適正か、浄化槽の設置後3か月後、また、その後は1年ごとに検査を受けましょう。

〇合併浄化槽への転換

汲み取り便槽、単独処理浄化槽を使用している場合は、台所や風呂などの汚水がそのまま排出されていますので、転換をお願いします。

問 上下水道課管理担当

☎0480(92)1645

総合運動公園陸上競技場 利用中止

内 芝生の種まきのため利用を中止します。

時 10月10日(火)～11月22日(水)

問 生涯学習課スポーツ振興担当
内線528

ハロウィンジャンボ宝くじ発売

内 1等・前後賞合わせて5億円。同時発売のハロウィンジャンボミニは、1等・前後賞合わせて5,000万円。

宝くじの収益金は、市町村の明るいまちづくりや、環境対策、高齢化対策など地域住民の福祉向上のために活用されます。お求めは埼玉県内の宝くじ売り場で。

時 10月20日(金)まで

抽選日▶10月27日(金)

問 (公財)埼玉県市町村振興協会
☎048(822)5004



不正軽油撲滅対策強化月間

内 不正軽油は、軽油に灯油や重油などを混ぜた自動車燃料のことで、製造・運搬・販売・使用は脱税行為になります。

不正軽油に関する情報をお持ちのかたはご連絡ください。

問 県税務課課税担当

☎048(830)2658

調停手続相談会

内 土地や建物の売買・賃貸借、金銭の貸借、交通事故、近隣トラブル、離婚、養育費、面会交流、夫婦や親子関係、扶養、相続などの相談を久喜調停協会の民事・家事調停委員(弁護士委員含む。)が受け付けます。

時 10月21日(土)午後1時～4時

費 無料

所 久喜総合文化会館

研修室1～2及び会議室

申 当日、会場へ

問 調停手続相談会事務局

☎048(865)7630

月・水・金曜日の午前10時～午後4時
(10月31日までの祝日を除く。)

10月16～22日は 行政相談週間

内 行政の仕事や手続きなどの苦情や要望などを受け付けます。

時 10月20日(金)午前10時～正午

費 無料

所 市役所1階 会議室103

申 当日、会場へ

他 総務省関東管区行政評価局(きくみみ埼玉)でも相談を受け付けています。

☎0570-090110

☎048(600)2336

問 地域振興課市民協働担当

内線384



県東地域障害者就職面接会

内 春日部市、草加市、越谷市のハローワークが障害者の雇用の促進と就労の場の確保を図るため、就職面接会を実施します。

時 11月17日(金)

午後1時30分～3時30分

所 越谷サンシティ ポルティコホール

申 10月10日(火)～31日(火)に電話で

問 ハローワーク春日部

☎048(736)7611(43#)

埼玉県最低賃金の改正

内 10月から埼玉県の最低賃金は1,028円(時間額)となりました。

この最低賃金は県内で働く全ての労働者に適用されます。

問 埼玉労働局労働基準部賃金室

☎048(600)6205

成年後見なんでも電話相談

内 成年後見制度について知りたいかた、利用をお考えのかたの相談を、弁護士、司法書士、社会福祉士が受け付けます。

時 10月21日(土)午前10時～午後4時

所 埼玉弁護士会館

申 対面相談希望の場合は10月18日(水)までに県地域包括ケア課に電話で

他 **電話相談(予約不要)**

☎048(865)7511
(当日のみ通話可)

問 県地域包括ケア課

☎048(830)3251

介護者のつどい白岡

内 日々の介護の悩みなど、何でも分かち合う集いです。

時 10月27日(金)

午後1時30分～3時30分

対 家族を介護しているかた

費 無料

所 申 問 地域包括支援センター
ウエルシアハウス

☎0480(90)3022

白岡市消防特別点検の実施

内 市消防団員による人員服装規律点検や消防ポンプ車操法、機械器具点検などを披露します。

時 11月5日(日)午後1時30分

所 市役所来庁者駐車場

※雨天時は保健福祉総合センター(はびすひらおか)で表彰式のみ実施します。

問 安心安全課防災担当

内線372・373

預けて安心

自筆証書遺言書保管制度

内 自筆証書遺言書を作成した本人が、法務局に遺言書を預けることで、紛失及び改ざんなどを防止できるほか、家庭裁判所の検認手続きも不要となります。

問 さいたま地方法務局久喜支局

総務課

☎0480(21)0215

(音声ガイダンス「3」)

埼玉県収入証紙の廃止

内 令和5年10月から、県証紙で支払う手数料は、キャッシュレス決済となり、現金での支払いが出来なくなります。

販売終了▶12月末

利用終了▶令和6年3月末

問 県出納総務課

☎048(830)5739

年金生活者支援給付金 対象のかたへ

内 年金生活者支援給付金は、公的年金などの収入やその他の所得額が一定基準額以下の年金受給者の生活を支援するために、年金に上乗せして支給されるものです。

申 令和5年度に新たに支給対象となったかたに、年金生活者支援給付金請求書(はがき型)を送付していますので、請求書を提出してください。手続きした翌月分から支給対象となります。

問 給付金専用ダイヤル

☎0570(05)4092

午前8時30分～午後5時15分

(月曜日は午後7時まで)

※土・日曜日、祝日、12月29日～1月3日は利用できません。

※第2土曜日の午前9時30分～午後4時は利用できます。

※050から始まる電話からは

☎03(5539)2216へ



募集



白岡市青少年問題協議会 委員募集

内 市では、青少年に関する施策に必要な意見の具申を求めるため、関係行政機関の職員、学識経験者及び公募に応じたかたで構成される白岡市青少年問題協議会を設置しています。

青少年に関する施策について考えてみたいというかたを募集しています。

任期▶令和5年11月1日～令和7年10月31日

対 市内在住・在勤で、平日昼間の会議に参加できるかた

定 3名以内

申 10月20日(金)(消印有効)までに①住所②氏名(ふりがな)③生年月日④職業⑤電話番号⑥応募動機(400字程度)を明記のうえ、窓口、郵送またはメールで





広告

快適な住まいは、きれいな環境から

シロアリ・ハチ・コウモリ・ネズミ・害獣駆除・防鳥工事
外壁クリーニング・排水管高圧洗浄・ハウスクリーニング

まずは、お電話ください!



▲利用できる
キャッシュレス決済



株式会社 富士環境
〒345-0831 宮代町須賀998-7

☎ 0480-34-9927

他 結果は、10月下旬に文書で通知します。

問 福祉課福祉政策担当
内線563

**子どもの預かりをお手伝いください
サポート会員募集**

内 子どもの一時預かりなど、子育て中のご家庭のサポートをしてくださる有償ボランティアを募集します。

まずは、全4回の講習会にご参加ください。

時 ①10月23日(月)②10月27日(金)
③10月30日(月)④11月1日(水)
午前9時30分～午後4時30分
(④のみ午前9時～)

対 子育て経験のある健康なかた
定 15名(先着順)

費 無料

持 筆記用具、飲み物、昼食

所 はびすしらおか2階 会議室

申 電話で

他 保育士、看護師またはファミサポサポート会員など、子育て支援に関わる活動をしているかたは免除できる講習があります。

問 緊急サポートセンター埼玉

☎048(297)2903

(年末年始を除く、午前7時～午後8時)



ニュースポーツ教室参加者募集

内 ルール説明から行うポッチャなど
※種目変更の場合あり

時 10月15日(日)
午前9時30分～11時30分

対 市内在住・在勤・在学のかた

費 無料

持 運動のできる服装、体育館シューズ、飲み物、タオル

所 白岡東小学校体育館

申 窓口または電話で

問 生涯学習課スポーツ振興担当
内線529

**アダプテッドスポーツ教室
参加者募集**

障がいのあるかたや高齢者、小さなお子さんなど、誰でも楽しめます。

内 ルールや用具を工夫した四面卓球、ほーるボールなど

時 10月21日(土)午前10時～正午

対 市内及び近隣市町在住・在勤・在学のかた

持 体育館シューズ、空の角形ペットボトル(500ml)、飲み物

所 勤労者体育センター アリーナ

申 当日、会場へ

他 当日運営に協力できるかたを募集します。

問 白岡アダプテッドスポーツ協議会

代表 齋藤

☎070(1448)1295

**ボーイスカウト
秋の体験集会参加者募集**

内 自然体験あそび

時 11月5日(日)午前10時～正午
(受付▶午前9時30分)

対 年長～小学5年生

定 20名

費 無料

持 飲み物、タオル、軍手、汚れてもいい服装、マスク(任意)

所 ボーイスカウト蓮田第3団スカウトランド及びその周辺

(集合▶はずだセントラルクリニック駐車場)

申 ホームページで



▲申込み・問合せはこちら



不要になった本をご提供ください

内 ご提供いただいた本は、11月18日(土)開催の「こもれびの森まつり」の、ボランティアによる古本市で販売します。売上は、図書館に寄贈する絵本などの購入費用とさせていただきます。

時 11月17日(金)まで

所 生涯学習センター2階受付カウンター
他 破損や汚れの激しい本、週刊誌などは受け付けできません。

問 生涯学習課学びあい図書館担当
内線525・526

**こもれびの森まつり
古本市販売ボランティア募集**

内 古本市で本の販売を行うボランティアを募集します。

活動日時▶11月18日(土)
午前9時～午後1時(予定)

対 高校生以上

定 5名程度

申 10月31日(火)までに窓口または電話で

問 生涯学習課学びあい図書館担当
内線525・526

蓮田白岡衛生組合職員募集

募集職種・採用者数

①一般事務▶若干名

②技術職(電気または機械)▶若干名
一次試験▶11月19日(日)

解体料金損していませんか?
ぜひ他社の金額と比較して見てください!
★庭木の伐採1本～★外構工事

【広告】



株式会社 山中商店

0120-06-1107 杉戸町堤根4362



結婚 埼玉～関東全域 幅広い学歴、職業、年齢、良縁多数有!

【広告】

大手仲人型結婚相談所と経営統合

会員数お見合数 成婚者数が増々パワーアップ致します。

○一人一人と丁寧に向き合い成婚される迄親身にお世話致しております。
○御両親様からの相談歓迎致します。

コロナ禍にもかかわらず、昨年も多数の方が成婚されました。
今後も全ての方の良縁の為、一層努力して参ります。

経済産業省主導マル適マーク取得 日本仲人連盟(TMSグループ)
【良縁おばさんの結婚相談室】TEL048-768-8145 お気軽にお電話を

対 ①平成9年4月2日以降生まれの大卒または平成11年4月2日以降生まれの短大卒のかた

②昭和63年4月2日以降生まれの高卒以上で、電気・機械関係の学部、学科を卒業または電気・機械関係の実務経験のあるかた

申 10月30日(月)～11月6日(月)(必着)に窓口または郵送で



▲詳細はこちら

採用予定日▶令和6年4月1日

問 蓮田白岡衛生組合庶務課庶務担当
☎0480(92)8839

彩の国動物愛護推進員募集

内 動物の愛護と適正な飼養、管理の重要性の啓発活動や、県が行う動物愛護推進施策への協力及び繁殖制限措置の助言や譲渡仲介の支援などを行ってくださるボランティアのかたを募

集します。

申 県ホームページ、保健所または県動物指導センター窓口にある募集要領を確認のうえ、11月30日(木)(必着)までに郵送で



▲詳細はこちら

問 県生活衛生課
☎048(830)3612

埼玉県地球温暖化防止活動推進員募集

内 地域における地球温暖化対策活動を行ってくださるボランティアのかたを募集します。

任期▶令和6年4月から2年間



▲詳細はこちら

時 10月1日(日)～11月30日(木)

問 県温暖化対策課
☎048(830)3033

催し



EVセミナー 白岡産の新米3合をプレゼント

内 EV(電気自動車)に関する社会の動向の解説、EV展示、EV電源を利用したデモンストレーション

時 11月18日(土)午前10時～11時

対 市内在住のかた

定 40名(先着順)

講 日産自動車株式会社

費 無料

所 市役所4階 会議室404

申 11月10日(金)までに窓口、メール、電話または市公式ホームページで



▲申し込みはこちら

他 当日は「しらおか秋の彩りフェスタ」の開催予定日です。お車でお越しのか

タウン情報 ～となりまちにゆこう～「田園都市づくり協議会」

| イベント名 | 日時 | 場所 | 内容 | 問合せ |
|------------------|--|---|--|---------------------------------------|
| 久喜市 第37回久喜市民まつり | 10月15日(日) 午前10時～午後4時 | 久喜駅西口駅前広場、提燈祭り通り(一部)、久喜駅西口20m道路、久喜中央コミュニティセンター前 | きゃっせ久喜踊りコンクール、ミニ新幹線、エコトレイン、子供芸能発表会、その他出店多数 | 久喜市民まつりの会 ☎0480(24)2249 |
| 蓮田市 うたやの森フェスティバル | 11月3日(金・祝) | 蓮田市役所特設広場 | お笑い芸人によるステージ、史跡探検ツアー、市内外の飲食店出店など | うたやの森フェスティバル実行委員会事務局 ☎048(769)1661 |
| 杉戸町 杉戸町農業祭 | 11月5日(日) 午前10時～午後3時 | 道の駅アグリパークゆめすぎと | 農産物品評会・JA関連団体出展・杉戸産農産物利用店出展など | 産業振興課 農業活性化担当 ☎0480(33)1111 内線322 |
| 宮代町 さつまいも掘り体験 | 11月3日(金・祝) 午前9時30分～11時30分 ※雨天中止・無くなり次第終了 | 新しい村 大駐車場前の畑 | 1株400円 ※10名様以上の参加は要事前予約 | 新しい村(農の家) ☎0480(48)6560 |



庭木1本から承ります!

早く! お得に!
きれいに!

広告

お客様とお約束
庭木1本より明瞭料金
トイレはお借りしません
土日でもOKです
お茶はご遠慮します



広報しらおか
をご覧の方へ
生垣剪定 長さ1m×高さ2m
通常 2,200円を ※税込
先着10名様 1,100円

上尾支店 上尾市大谷本郷339-21 埼玉支店 さいたま市北区本郷町1576 営業時間 9:00～17:00

1本からの庭サービス ガーデンエクスプレス

048-658-9328



たは、職員駐車場、生涯学習センター（こもれびの森）または、はびすしらおかの駐車場をご利用ください。

問 環境課ゼロカーボン推進室

内線284・285

☐kankyou@city.shiraoka.lg.jp



親子エコスクール

内 牛乳パックで作るリサイクルはがき作り

時 12月2日(土)午前10時~11時30分

対 市内在住の小学生以下のかたと家族

定 15組(抽選)

講 生活協同組合コープみらい活動サポーター

費 無料

持 フェイスタオル、花びらや落ち葉、色紙(任意)

所 市役所1階 会議室101~103

申 11月20日(月)までに窓口、電話またはメールで

問 環境課環境保全担当

内線284・285

☐kankyou@

city.shiraoka.lg.jp



駅からハイキング

内 三岡八幡宮の一つ 白岡八幡神社を訪ねて

コース▶白岡駅東口→小久喜久伊豆神社→寿楽院→白岡八幡神社→八幡の渡し→隼人堀川・黒沼用水路交差点→庄兵衛堰→白岡駅西口(約8km)

時 10月13日(金)~15日(日)(雨天決行)

申 当日、午前9時~午前11時に白岡駅東口で

他 駐車場、駐輪場はありません。

問 白岡市観光協会

☎0480(92)8151

第46回文化祭 10月28日(土)~11月5日(日)

白岡市文化団体連合会に加入する、各団体・サークルに所属する会員が芸術、芸能、技術の成果発表会を行います。

会場 コミュニティセンター

発表会

| 日にち | 開始時間 | 参加団体 |
|------------|----------|----------|
| 10月28日(土) | 午前10時 | 歌声ひろば |
| | 午前10時40分 | 合唱連盟 |
| | 午前11時20分 | プアリア |
| | 午後0時30分 | 箏曲・椿の会 |
| | 午後1時10分 | ソーランしらおか |
| | 午後1時40分 | 舞踊連盟 |
| | 午後2時10分 | 歌謡連盟 |
| | 午後2時40分 | 吟遊会 |
| | 午後3時20分 | 舞踊連盟 |
| | 午後3時50分 | 歌謡連盟 |
| 10月29日(日) | 午前10時 | 初音会 |
| | 午後1時 | ハイビスカス |
| 11月3日(金・祝) | 午前9時 | ハーモニカクラブ |
| | 午前11時 | 舞踊連盟 |
| 11月5日(日) | 午前9時 | 歌謡連盟 |

会場 中央公民館

展示

| 日にち | 時間 | 参加団体 |
|------------------|--------------|----------------|
| 10月28日(土)~31日(火) | 午前10時~午後4時 | 写真連盟、水彩会、書道愛好会 |
| 11月3日(金・祝)~5日(日) | (最終日は午後3時まで) | 盆栽・山野草系の会 |

対局

| 日にち | 時間 | 参加団体 |
|----------|--------------|---------|
| 11月5日(日) | 午前9時~午後4時30分 | 白岡将棋愛好会 |

問 白岡市文化団体連合会 ふじかわ 藤川

☎090(4932)4908

宝くじ
公式サイト

宝くじがネットで
購入できる!

宝くじ公式サイト

宝くじの収益金は、明るく住みよいまちづくりに使われます

お問い合わせ先 宝くじコールセンター TEL 0570-01-1192 (ナビダイヤル 有料)
TEL 011-330-0777 (有料)



広告

うちの子「結婚」しないのかしら? 広告

独身のお子様の結婚相談承ります



お子様の結婚に関するお悩み、
プロの仲人がお答えします。

まずはお気軽に仲人にご相談下さい

☎048-640-1001

結婚相談所 ムスベル

母子愛育会「運動会」

時 10月12日(木)午前10時30分～正午
(受付▶午前10時15分)
対 令和4年4月1日以前生まれの未就園児
費 100円
所 はびすしらおか2階会議室
他 汚れても良い服装でお越しください。
問 白岡市母子愛育会 おおば 大場
☎0480(92)4304



西保育所園庭開放 「にこにこ広場」

内 集団遊び、紙芝居など
時 10月19日(木)午前10時～10時45分
対 1歳～就学前の幼児と保護者
費 無料
定 8組
申 電話で
他 雨天中止
問 西保育所
☎0480(92)1690



千駄野保育所園庭開放 「あそびの広場」

内 ミニミニ運動会、紙芝居など
時 10月12日(木)午前10時～10時45分
対 1歳～就学前の幼児と保護者
費 無料
定 8組
申 電話で
他 雨天中止
問 千駄野保育所
☎0480(92)1303

講座

埼玉県LGBTQ県民講座 ～あなたもアライ(ALLY)に～

内 LGBTQ(性的マイノリティ)の基礎知識や、相談されたときの対応など、当事者の声も交えてわかりやすく説明します。



▲視聴はこちら

時 令和6年3月15日(金)まで
講 NPO法人プライドハウス東京
共同代表 いがらし 五十嵐 ゆり 氏
問 県人権・男女共同参画課
☎048(830)2927

起業へ一歩前進セミナーin白岡

内 起業の基礎知識や心構えをわかりやすく解説します。
時 11月16日(木)午後2時～4時
対 起業に興味のあるかた、検討中のかた
定 20名(先着順)
講 ましの 星野 しょういち 将一 氏
費 無料
所 中央公民館 1階研修室
申 11月2日(木)までに電話またはFAXで
問 商工観光課商工振興担当
内線294
☎0480(93)5039

労働者協同組合法研修会

内 労働者協同組合法への理解を深めるための研修会
時 10月21日(土)午後1時～4時
費 無料

所 ときわ会館大ホール
申 webサイトから



▲申込みはこちら

他 オンライン視聴可
問 労働者協同組合法に関する県民研修会 開催事務局
☎048(844)0085

生涯現役講座

内 認知症の人が自分らしい生活を営むためには、地域の支援や理解が重要です。認知症当事者の視点で住みやすい地域づくりについて、語っていただきます。優しさと共感を持って、地域社会に関わるポイントを考えてみましょう。
時 10月18日(水)午後1時30分～3時
講 埼玉県オレンジ大使
ながむら 中村 ふみ 氏
費 無料

所 はびすしらおか会議室3～5
申 地域包括支援センター
ウエルシアハウス
☎0480(90)3022

里親入門講座

内 里親制度の概要、里親体験談、質疑応答など
時 ①10月31日(火)午後1時～3時
②11月11日(土)午前10時～正午
対 県内在住で里親制度に関心があるかた
所 ①ワークヒルズ羽生 大会議室
②埼玉県児童相談所 大会議室
申 電話で
他 里親制度の詳細はホームページで



▲県ホームページ

ガス給湯器
石油給湯器
エコキュート

便器・ウォシュレット
修理点検 取替工事
ホームページ <https://www.234126.jp>

水栓・シャワー
洗面化粧台
システムバスキッチン

広告

久喜市北青柳1236-1
建設業許可(般-5)第62310号
定休日 日曜、祝日、第2・4土曜

株式会社 カキヌマ

水道、下水道、白岡市指定工事店
0480(23)4126



▲埼玉さとおやこども広場

問①(福)愛の家フォスタリング事業

☎0480(63)3108

②埼玉県中央児童相談所

里親推進担当

☎048(775)4152



第3回 ひとり親のためのパソコン教室

内 選べるワード・エクセル講座

時 11月9日(木)・10日(金)

午前10時~午後3時

対 ひとり親家庭の親または寡婦

定 20名(抽選)

費 800円(教材費)

所 坂戸市文化施設オルモ

申 10月25日(水)(必着)までに、①「パ

ソコン教室(第3回)」②郵便番号・住所

③氏名④年齢④電話番号を往復はがき(1人1枚)またはメールで

送 〒330-0074

さいたま市浦和区北浦和5-6-5

埼玉県浦和合同庁舎内

(公財)埼玉県ひとり親福祉連合会(かるがもの会)

問(公財)埼玉県ひとり親福祉連合会
ふじひら 藤平

☎048(822)1951

✉info@saiboren.or.jp



なし梨 キャパコーン

タイトル募集中

「また今度」は、なしよ。

検診の案内が来ても、「まだ大丈夫」と思って、結局そのまま・・・
なんてことはありませんか？その油断が大敵！「また今度・・・」ではなく、今こそあなたの健康を守りましょう。



今月の
納税は

市県民税
(第3期)

国民健康保険税
(第4期)

納期限は10月31日(火)です。

※土地改良区賦課金は市役所で納付できません。
※スマートフォンで納付できるサービスもあります。詳細は、市公式ホームページをご確認ください。

8月の 交通事故 発生状況

| | | | |
|------|-----|------|-----|
| 人身事故 | 13件 | 軽傷者数 | 16人 |
| 死者数 | 0人 | 物損事故 | 91件 |
| 重傷者数 | 1人 | | |

8月の 火災・救急 統計

| | | |
|------|-----|--|
| 火災件数 | 0件 | 火災発生及び鎮火時のお問い合わせは ☎0480(21)9999 (テレフォンサービスへ) ※119番通報は電話、ファックスとも局番なしの119番です。 |
| 救急件数 | 28件 | |

第38回 ミニ手話コーナー

「息子 娘」

問合せ 福祉課障がい者福祉担当
内線163~165

右手親指を立て、腹から下ろしながら斜め前へ出す



【息子】

立てた右手小指を腹から下ろして斜め前へ出す



【娘】

ちょっとしたお困りごと発生！

広告



☑庭そうじ ☑エアコン掃除

☑部屋のお片付け ☑買い物代行

☑風呂台所掃除 ☑電球交換

上記にないご依頼もお受けいたします

30分
1,200円~

☎0120-754-137

年中無休

何でもあんしんサポート

白岡地区担当
春日部市備後西3-4-20

そうだ！ 行政書士に相談しよう

広告

- ① 相続・遺言支援
遺言書の作成相談・遺産分割協議書・空家管理等
- ② 許認可取得支援
建設業・運送業・老建業・飲食店営業・古物営業・農地転用等
- ③ 成年後見・任意後見支援
成年後見制度に関する支援・任意後見契約書の作成
死後事務委任等



http://saikatu.iza-yoi.net/

埼玉県行政書士会埼玉支部

連絡先☆埼玉支部長 道浦まで

TEL 0480-24-0432

※ 毎月1回無料相談会実施中

月曜日~金曜日
AM10:00~17:00

防災一口メモ

はびすしらおかの屋上に超高密度気象観測・ 情報提供サービス「POTEKA」を設置しました

「POTEKA」は、雨や気温、風速などの気象データを実測し、1分ごとに観測データを更新します。自然災害から身を守るために、市の防災行政用無線や市公式ホームページ、LINEだけでなく、複数の媒体から情報を入手し、災害に備えましょう。

POTEKAの3つの機能

1

気象情報をピンポイントで確認

雨や気温、風速などの気象データをリアルタイムで確認できます。

2

全国の気象データを確認

全国のPOTEKA観測装置の気象観測情報を自由に確認できます。

3

アプリで気象情報を確認

専用アプリ「MyPOTEKA」でいつでもどこでも気象情報を確認できます（WEBサイト（POTEKA NET）からも閲覧可）。

専用アプリ「MyPOTEKA」



▲ Android



▲ iOS

▲ 情報閲覧サイト
「POTEKA NET」▲ 市公式
ホームページ

問合せ

安心安全課防災担当 内線 373

壁紙の剥がれや汚れなど、気になる所はありませんか？ 広告

お家の中のお悩みは、是非弊社へご相談ください！



総合室内
装飾工事業

本多インテリア

〒349-0225

埼玉県白岡市太田新井1376-18

TEL 0480-31-6784

一緒に働いてくれる
仲間も大募集中！
詳しくはインスタまで▶



HONDA INTERIOR

24時間
葬儀
受付

11 リーズナブルに家族葬

11万円(税込)プラン他

< 提携安置施設有 >



きずなメモリアルサービス

通話無料 0120-933-682

春日部市南1-1-7 東部地域振興ふれあい拠点施設 5階

詳細はこちら▼



11月の無料相談

※ 11月1日(水)から予約を受け付けます。

| 相談名 | 日時 | 場所 | 問合せ | 備考 | |
|---|---|--------------------------------|---|---------------|-----------|
| 市法律相談 | 11月14日(火)午後2時～4時 | 市役所4階会議室402 | 0480(92)1111 地域振興課内線383 | 要電話 予約※ | |
| | 11月28日(火)午後2時～4時 | | | | |
| 県法律相談(弁護士相談) | 毎月第1水曜日午後1時～4時 | 春日部地方庁舎2階相談室 | 県民相談総合センター 048(830)7830 | 要電話 予約 | |
| 法テラス(法的トラブル) | 平日午前9時～午後9時 土曜日午前9時～午後5時 | — | 日本司法支援センター (0570)078374 | | |
| 法テラス(犯罪被害) | | | 日本司法支援センター (0120)079714 | | |
| 子ども弁護士ホットライン | 火・木曜日午後3時～6時 | — | 埼玉弁護士会 048(837)8668 | | |
| 埼玉いのちの電話相談 | 24時間365日 ナビダイヤル午前10時～午後10時 | — | 048(645)4343 ナビダイヤル0570(783)556 | | |
| 人権相談 | 月・木曜日午前9時～午後4時 | さいたま地方務局久喜支局 | 0570(003)110 | | |
| 市人権相談 | 11月10日(金)午前10時～正午 | 市役所4階会議室402 | 0480(92)1111 地域振興課内線383・385 | 要電話 予約 | |
| 市行政相談 | 11月20日(月)午前10時～正午 | 市役所1階会議室103 | | | |
| 女性の相談室 | 11月10日(金)午後1時～4時 11月15日(水)午後1時～4時 | 市役所4階会議室401 | | | |
| 多重債務無料電話相談 | 平日午前10時～正午、午後1時～4時 | — | 埼玉弁護士会 048(865)0969 | | |
| 多重債務相談 | 平日午前9時～正午、午後1時～5時 | 財務省関東財務局 多重債務相談窓口 | 048(600)1113 | | |
| 労働相談 | 火・木・(第2を除く)土曜日 正午～午後2時 | — | 埼玉労働弁護団 048(837)4821 | 1件15分 2回まで | |
| 家事当番制度 (県内の家庭裁判所での訴訟・ 調停当事者の法律相談) | 受付▶平日午前9時～午後5時 土曜日午前9時30分～11時30分 相談▶平日午後3時～4時10分 土曜日午前9時30分～正午 | 埼玉弁護士会 法律相談センター | 048(710)5666 | 予約制 | |
| 高齢者に関する相談 | 平日午前9時～午後6時 | 日勝圏域▶地域包括支援センター 「ぼっかぼか」 | 0480(93)8877 | | |
| | | 篠津・大山圏域▶地域包括支援 センターウエルシアハウス | 0480(90)3022 | | |
| 家庭児童相談 | 平日午前9時～正午、午後1時～4時 | 家庭児童相談室(子育て支援課内) | 0480(92)1111 内線154 | 面談は 要予約 | |
| 乳幼児子育て相談 | 千駄野保育所 | — | 0480(92)1303 | 電話相談 | |
| | 西保育所 | | 0480(92)1690 | | |
| | 高岩保育所 | | 0480(92)7582 | | |
| | 東児童館・子育て支援センター 「はびちる」 | 月・火・水・金・土・日曜日 午前9時～午後5時 | 東児童館・子育て支援センター 「はびちる」 | 0480(92)7389 | 電話・ 面談 |
| | 西児童館・子育てサロン 「らぶちる」 | 月～金曜日午前9時30分～午後3時30分 | 西児童館・子育てサロン 「らぶちる」 | 0480(92)4761 | |
| 高岩保育所・子育てサロン 「ぶりちる」 | 高岩保育所・子育てサロン 「ぶりちる」 | | 0480(92)7716 | | |
| 子育て支援センター「虹」 | 月～金曜日午前10時～午後4時 | 子育て支援センター「虹」 | 0480(31)7750 | | |
| 子どもスマイルネット (子どもに関する電話相談) | 午前10時30分～午後6時 (祝日・年末年始を除く) | — | 県子ども安全課 048(822)7007 | 面談は 要予約 | |
| 障害者デイサービスセンター 利用相談 | 平日午前9時～午後5時 | はびすしらおか内 障害者デイサービスセンター | 0480(93)0201 | 要電話 予約 | |
| ひきこもり相談 | 平日午前8時30分～午後5時15分 | 幸手保健所 福祉の総合相談窓口 | 0480(42)1101 福祉課内線564 | 面談は 要予約 | |
| 行政書士無料相談 | 11月15日(水)午後2時～4時 | はびすしらおか相談室 | 行政書士会埼玉支部遠藤 0480(93)0791 | | |
| 司法書士登記無料相談 (相続・贈与・売買) | 11月16日(木)午後1時30分～4時40分 | はびすしらおか団体活動室 | 司法書士 竹林 048(764)2318 | 要電話 予約 | |
| 不動産無料相談室 | 11月21日(火)午後1時～4時 | 市役所4階会議室404 | 埼玉県宅建協会埼玉支部 0480(31)1157 | 要電話 予約 | |
| 建築防災無料相談会 | 11月7日(火)午後1時～4時 | 埼玉東部消防組合消防局 | 埼玉県建築士事務所協会 0480(92)0158 | 要電話 予約 | |
| 彩の国犯罪被害者 ワンストップ支援センター | 平日午前8時30分～午後5時15分 (祝日・年末年始を除く) | さいたま市南区沼影1-10-1 ラムザタワー3階 | 0120(735)001 一部のIP電話などからは、 048(862)0001(有料) | | |

24時間・365日救急診療

広告

※時間外に診療をご希望の方は事前にお電話にてお問い合わせください。

年に一度は身体のチェックをしませんか
人間ドック・各種健康診断を実施しています



医療法人社団哺育会

白岡中央総合病院

〒349-0217 埼玉県白岡市小久喜 938-12

TEL 0480-93-0661(代) <https://www.scghp.jp>

病床数256床
白岡市唯一の
総合病院

特別養護老人ホームいなほの里 有料老人ホーム 看護小規模多機能

広告

訪問介護 訪問看護 ショートステイ 福祉用具 調剤薬局 ケアプラン

いなほ白岡

介護は「いなほ」。



退院予定の方、介護でお困りの方、お気軽にご相談ください。

埼玉県白岡市 白岡白寿会 いなほの介護相談窓口 0480-91-0174

発見! みんなの笑顔写真

応募はこちら
ページID:280



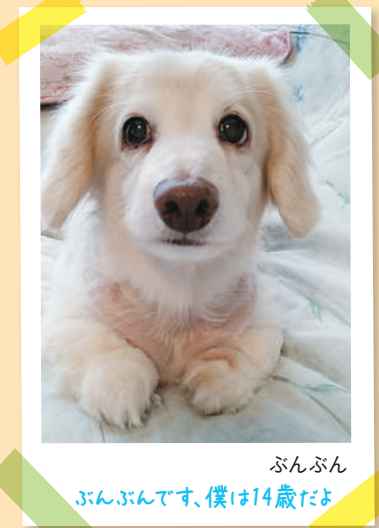
ゆたか 豊くん
7ヶ月になったよ!



マロンくん
沖縄生まれ、白岡に来たよ



みなとくん、たかのやくん、れのんくん、ときおくん、ゆいとくん
大好きなサッカー仲間



ぶんぶん
ぶんぶんです、僕は14歳だよ



たいちゃん
遊園地たのしいな〜♪



はな
くれない?!

問合せ | 企画政策課広聴広報魅力発信担当 ☎0480 (92) 1111 内線346・347

とじ穴のところに白岡市のご利用ください

相続手続・遺言書の作成は [広告]
お近くの司法書士にご相談下さい。

- ①相続登記の申請(法務局)
- ②預貯金の払戻・名義変更
- ③相続放棄の申立(家裁)
- ④遺言の作成(公証役場)等のご相談

業務に 遺産分割協議書の作成 付随する 戸籍謄本等のお取り寄せ

埼玉司法書士会 埼玉支部で 検索

新車中古車販売・車検・点検・钣金塗装 [広告]
カスタマイズ・買取・名義変更・廃車・自動車保険

Morita 森田自動車
automobile

〒349-0225 白岡市太田新井564-2
TEL:0480-48-5841 moritaji@hb.tp1.jp

住宅の修繕やリフォームをお考えなら [広告]
安心地元企業にご相談ください

#shiraoka
~白岡でリフォームする~

お問合せ
白岡市商工会 0480-92-9151
受付時間 8:45 ~ 17:30 [土・日・祝日除く]

安心地元企業は
ホームページで確認しております

地元で働きたい方必見! [広告]
白岡市・蓮田市・伊奈町 商工会合同求人サイト

Recruitment Navi
商工会求人ナビ

https://shokokai-kyujin-ish.jp

Webにて稼働中!!

白岡市商工会 埼玉県白岡市篠津 944-13 TEL: 0480-92-9151 FAX: 0480-93-2636

発行 2023年10月1日発行
編集 白岡市
白岡市経営企画部企画政策課広聴広報魅力発信担当
白岡市千駄野4-2-2番地 ☎0480(92)1111
ホームページ https://www.city.shiraoka.lg.jp/