



広報しらおか

Shiraoka

2026

7

vol.704



特集

家族を守る防災

いつも一緒にいるために、今できる備えを

備えてますか。  
ねこは、自由です。





# 家族を守る防災

いつも一緒にいるために、  
今できる備えを。

## ペット防災

何にも代えがたい大事なペットですが、災害時はどうしても「人命の安全確保」が最優先。そのため、ペットの支援は人の支援よりも遅れやすくなってしまいます。人の物資が届いても、ペットの物資が届かないことや、災害時のショックで、ペットたちが体調不良を起こしてしまうこともあります。言葉の話しえないペットたちは、あなたに頼るしかありません。だからこそたいせつなのが、飼い主自身の備えと心構えです。日頃から備蓄やしつけ、避難方法の確認を行い、たいせつな家族と共に安心して過ごせるよう、備えましょう。



## 災害からペットを守るために、日常の延長で心がけたい3つのこと

たいせつな家族であるペットを守るためには、「いざという時」ではなく、日頃からの備えが重要です。日常の延長で心がけておきたい3つのポイントを紹介します。

### ① ケージ(キャリー)に慣らす

避難先では、ペットはケージの中で過ごすことが基本になります。また、避難所の中でも、人とペットはしばらく離れ離れの生活をしなければなりません。普段からケージを「安心できる場所」として慣らしておくことで、移動時や避難先でも落ち着いて過ごすことができます。

### ② 身元表示をしておく

災害時には、ペットが驚いて逃げてしまうケースが多くなります。首輪や迷子札に連絡先を記載するほか、マイクロチップの登録情報を最新の状態にしておきましょう。万が一はぐれてしまっても、再会できる可能性が高まります。

### ③ フードや水などの備蓄

避難生活では、すぐに十分な支援が届くとは限りません。普段から食べ慣れているフードや飲み水、トイレ用品、常備薬などを、最低でも3日分、できれば1週間分ペット用持ち出し袋に入れ、備えておきましょう。環境の変化によるストレスを減らし、体調を守ることに繋がります。

## ペット用持ち出し袋の一例

- 新聞紙
- バスタオル
- トイレ用品 (ペットシート・猫砂)
- 段ボール
- 食器類
- 水
- 小分けにしたドライフード
- ウェットフード
- おやつ
- 経口補水液の素
- 持病の薬、療法食
- ブラシ、おもちゃ類

## 日頃のしつけもたいせつ

過去の災害事例からも、避難所生活で周囲に受け入れられるためには、きちんとしつけられていることが重要だとされています。人や他の動物に慣らしておくこともたいせつです。特に犬は「吠えない」「噛まない」を徹底しましょう。

## その子に合ったペット防災を

ペットの種類や特性、年齢によって、必要な備えや避難方法は異なります。その子がどんな性格で、好きなことや苦手なことはどんなことか思い返しながらか、「もし一緒に被災したら」を想像し、オリジナルのペット防災を考えましょう。



## 災害時、トイレはどうする？

「災害時のトイレ」って実はとても大切なのに、なかなか話題にしづらいテーマですね。いざというとき困らないため、考えてみませんか？



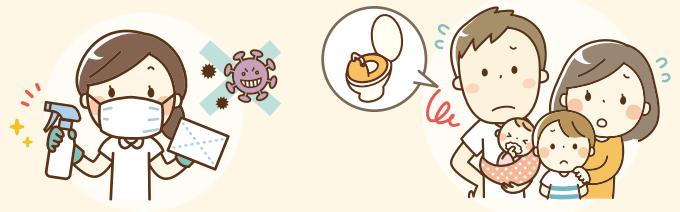
### 我慢しないための準備が命を守る

災害時、多くの人が直面する問題のひとつが「トイレ」です。断水や停電、避難所での生活により、これまで当たり前に使えていたトイレが使えなくなることも。「行きたいのに行けない」「できるだけ我慢しよう」といった状態、いわゆるトイレパニックに陥る人が少なくありません。

### なぜトイレパニックが起こるのか

災害時のトイレ事情は、日常とは大きく変わります。

- トイレの数が不足する
- 長時間並ばなければならない
- 衛生状態が悪化する
- 人目が気になり落ち着かない



こうした状況が重なることで、トイレに行くこと自体がストレスとなり、無意識のうちに我慢してしまうことがあります。

### 我慢が引き起こすリスク

トイレを我慢することは、体に大きな負担をかけます。

- 水分を控えることによる脱水
- 便秘や膀胱炎などの体調不良
- 高齢者の体力低下や健康悪化

特に注意したいのは、「トイレに行きたくないから水分を取らない」という行動です。これは脱水を招き、体調悪化の大きな原因となります。



### 備えのカギは「携帯トイレ」

こうしたトイレパニックを防ぐために、最も有効なのが携帯トイレの備蓄です。1人あたり1日5回分 × 最低3日分(可能であれば一週間分)を目安に備えておきましょう。

### いざという時に使える準備を

携帯トイレは「持っているだけ」では不十分です。

- すぐ取り出せる場所に保管する
- 家族で使い方を共有する
- 一度試してみる

といった準備をしておくことで、災害時にも落ち着いて使うことができます。



問合せ 環境課

## ご利用ください！白岡市防災速報情報！！

問合せ 安心安全課

### 防災行政無線テレフォンサービス

災害や気象要件などで放送内容が聞きとりにくい場合は、音声で放送内容を無料で聞くことができます。

TEL 0120 (055) 757

### LINE及びX

LINE：友達追加 ▶ 受信設定画面の「お知らせ受信設定」で「白岡市防災メール」を選択



X：白岡市(@shiraokasaitama)をフォロー



### 安心安全メール

防災行政無線の放送内容や、その他、市のお知らせを配信します。冠水地点や避難所開設情報などもメール配信しますので、ぜひご活用ください。



### 戸別受信機

防災行政無線の放送が聞き取りにくい地域のかたを対象に、無線放送を自動受信する受信機を貸し出しています。

登録はこちら(空メールを送付) ▲

## 防災時に役立つ特集展示を行っています

生涯学習センター〔こもれびの森〕2階では、防災に関する特集展示を行っています。今回取り上げたペット防災のほか、災害の備えや避難生活など、いざというときに役立つ本が集まっていますので、ぜひ足を運んでみてください。



# 令和8年度 第2回白岡市職員採用試験情報



白岡市の発展をともに築く仲間を募集します。  
誰もが住みよいまちを実現するために、  
あなたの持つ力を発揮してみませんか。



## ▶【第2回】募集職種、採用人数、受験資格

募集職種	採用人数	受験資格
一般事務	5名程度	【大学卒】平成8年4月2日以降に生まれたかた 【短大卒】平成10年4月2日以降に生まれたかた 【高校卒】平成12年4月2日以降に生まれたかた
障がい者		【大学卒・短大卒・高校卒】※特別支援学校高等部を含む 平成3年4月2日以降に生まれたかたで、障害者手帳の交付を受けているかた
保育士	若干名	平成8年4月2日以降に生まれたかたで、保育士の資格を有するかた、または取得見込みのかた
土木	4名程度	【大学卒・短大卒・高校卒】 平成6年4月2日以降に生まれたかたで、土木の専門課程を専攻のかた
建築	2名程度	【大学卒・短大卒・高校卒】 平成6年4月2日以降に生まれたかたで、建築の専門課程を専攻のかた

※卒業見込みまたは取得見込みとは、令和9年3月までに卒業または取得することを指します。

### 【学歴区分】

- 大学卒 大学院卒業(見込みを含む。)のかた、大学卒業(見込みを含む。)のかた
- 短大卒 短期大学卒業(見込みを含む。)のかた、専門学校(修業年数2年)卒業(見込みを含む。)のかた、大学2年在学後に中退し取得単位数が62単位以上のかた
- 高校卒 高等学校卒業(見込みを含む。)のかた、高等学校卒業程度以上の学力を有するかた

### 試験日程

第1次試験	第2次試験	試験内容	申し込み期間
9月20日(日)	10月中旬～下旬	・SPI3(基礎能力検査及び性格検査) ・個人面接試験	7月1日(水)～8月21日(金)

### ▶申込方法

**電子申請** ※電子申請が利用できないかたはご相談ください。

申込み時の注意事項などを受験案内に記載しています。  
必ずご確認のうえ、お申し込みください。

※受験案内は、仮設本庁舎総務課窓口で配布、または市公式ホームページでもダウンロードが可能です。



詳細はこちら



電子申請はこちら

### ▶Q&A

**Q. 採用試験について、令和7年度からの変更点はありますか。**

A. より多くのかたに受験していただけるように、第1次試験の試験内容を「教養試験・適性試験」から「SPI3(基礎能力検査及び性格検査)」に変更しました。

**Q. 第1回の採用試験(5月試験)を受験した人が、第2回の採用試験を受験することは可能ですか。**

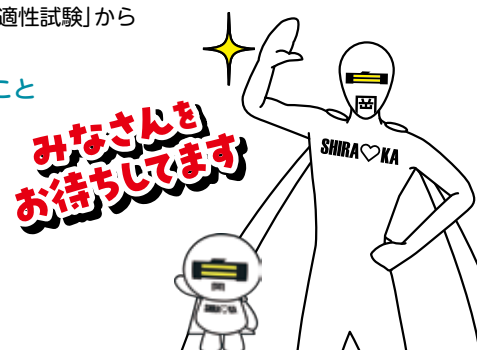
A. 第1回の採用試験を受験したかたも第2回の採用試験を受験することが可能です。

**Q. 試験当日はどのような服装で行けばよいですか。**

A. 服装の指定はありません。室温の変化に対応できる服装でお越しください。  
第2次試験(面接)では、スーツや制服で来られるかたが多いです。

**Q. 令和7年度の採用試験の倍率はどのくらいですか。**

A. 募集職種全体で第1回は5.6倍、第2回は2.4倍です。



# 魅力ある学校づくり説明会

市では、こどもたちにとってより良い教育環境の実現のため、市立学校適正規模・適正配置等計画の策定を進めています。このたび、計画策定の取組み状況について、地域のみなさんに向けた説明会を開催します。



◀ 詳細はこちら

日 時	場 所
①7月25日(土) 午前10時～11時30分	白岡中学校 体育館
②7月25日(土) 午後4時～5時30分	篠津中学校 体育館
③7月26日(日) 午前10時～11時30分	菁莪中学校 体育館
④7月26日(日) 午後4時～5時30分	南中学校 体育館

※参加申込みは不要です。当日、直接会場へお越しください。  
 ※駐車スペースに限りがあるため、なるべく徒歩や自転車でお越しください。  
 ※託児を希望する場合は、7月15日(水)までに電話かメールでご連絡ください(申込みの状況によっては、会場を指定させていただく場合があります。)

**問合せ** 魅力ある学校づくり推進室 ☎0480(31)6253  
 ✉gakkoudukuri@city.shiraoka.lg.jp

## 令和7年度市民参画計画実績

対象期間 令和7年4月～令和8年3月

**市民参画とは** 「市民」の考えを「市」に伝え、共に議論し「市政」に反映していくことです。市では、多くの市民の皆さんに参画の機会を活用してもらい、ご意見をいただきながら、参画と協働のまちづくりを推進していきます。



▶ 詳細はこちら

### パブリックコメントの実施

パブリックコメントとは、市が施策などの趣旨、内容などについて市民の皆さんに意見や提案を求める手続きです。令和7年度は、16件の意見をいただきました。

### 審議会などの附属機関

附属機関とは、市民の皆さんや学識経験者などの意見を行政運営に反映するために設けられた審議会や委員会などです。令和7年度は、174人のかたが傍聴しました。

### 附属機関など委員の公募

公募した14の会議などに52人のかたから応募があり、35人のかたが委嘱されました。

**問合せ** 地域振興課市民協働担当

## 令和7年度協働のまちづくりモデル事業活動実績

市民団体などが自ら企画・提案・実施する公共・公益的分野の事業を支援しています。

▶ 詳細はこちら



**市民提案事業** 6団体が、補助金を活用し、様々な市民活動が実施されました。

事業名	団体名
まだ知らない白岡を知る ～ひと・こと・ものに会える一日～	白岡シビックプライド向上委員会
たまり場「陽だまりカーサー」の開設	白岡市沖山2行政区
しらおか子育て応援フードパントリー事業	しらおか子育て応援ラボ
親子で灯す竹あかりイルミネーション ～地域をつなぐ光のワークショップ～	こどもスマイルkimama
新白岡駅前清掃美化活動	きれいプロジェクトII
親子でまちを愉しもう!! 新白岡Halloween Party2025	新白岡エリアマネジメント

**問合せ** 地域振興課市民協働担当

# 国民健康保険に加入しているかたへ

問合せ

保険年金課  
国民健康保険担当

## ■新しい資格確認書または資格情報のお知らせを7月中旬に送付します

新しい「資格確認書」・「資格情報のお知らせ」をお送りします。なお、有効期限の記載がない「資格情報のお知らせ」は、**来年度以降新しいものは送付しません**。今回お手元に届いたものをたいせつに保管してください。

## ■「限度額適用・標準負担額減額認定証」「限度額適用認定証」の更新をお願いします

8月以降も認定証が必要なかたは、更新手続き(7月24日(金)受付開始)が必要です。

※世帯に所得の申告をしていないかた(16歳未満を除く。)がいる場合や、国保税を滞納している場合などは、交付されない場合があります。  
※マイナ保険証を利用すれば、高額療養費制度における限度額を超える支払いが免除されます。

## ■今月から納付がはじまります

7月中旬に「令和8年度国民健康保険税納税通知書」をお送りします。国保税は、皆さんの医療費に充てる国保の大切な財源です。納期限内の納付をお願いします。

## ■令和8年度保険税率

令和8年度の保険税率などは、次のとおりです。今年度から、新たに子ども支援分(子ども・子育て支援納付金分)が追加されます。

	医療分	後期支援分	介護分	子ども支援分	子ども支援分 (18歳以上)
所得割額	7.37%	2.58%	2.25%	0.29%	
均等割額	40,100円	15,700円	15,800円	1,806円	103円
限度額	670,000円	260,000円	170,000円	30,000円	

## ■年金天引き(特別徴収)により納付するかたへ

令和7年10月2日～令和8年4月1日に65歳になり、要件を満たす場合は、10月から年金天引きが開始されます。

口座振替を希望の場合は、窓口で申請してください(納付状況により変更できない場合があります。納付書払いへの変更はできません。)

## ■今年度75歳になるかたへ

**国保税及び後期高齢者医療保険料は、あらかじめ月割で計算しています。重複することはありません。**

なお、後期高齢者医療保険料の通知は、75歳の誕生日以降に送付されます。

## ■所得の少ない世帯への軽減

一定の所得以下の世帯に対して、均等割額が軽減されます。令和8年度の軽減判定所得は、次のとおりです。

均等割額 軽減割合	軽減判定基準
7割	430,000円+100,000円×(給与所得者等の数 <sup>(※1)</sup> -1)以下
5割	430,000円+310,000円×被保険者等の数 <sup>(※2)</sup> +100,000円×(給与所得者等の数 <sup>(※1)</sup> -1)以下
2割	430,000円+570,000円×被保険者等の数 <sup>(※2)</sup> +100,000円×(給与所得者等の数 <sup>(※1)</sup> -1)以下

※1 一定の給与所得者と公的年金等の支給を受けるかた ※2 同じ世帯の中で国保から後期高齢者医療保険に移行したかたを含む

## ご存じですか?

# 国民年金第1号被保険者の独自給付

国民年金には、第1号被保険者に対する独自の給付があります。



詳細はこちら

### ①付加年金

月額400円の付加保険料を追加して納めると、65歳からの老齢基礎年金と併せて受給できます。

**金額(年額)** 200円×付加保険料を納めた月数

### ②寡婦年金

保険料を納めた期間(免除期間を含む。)が10年以上ある夫が亡くなった場合に、10年以上婚姻関係が継続していて、夫によって生計を維持されていた妻に60歳から65歳までの間支給されます。

**金額** 夫の第1号被保険者期間に基づいて計算された老齢基礎年金額の4分の3

### ③死亡一時金

保険料を納めた月数が36月以上あるかたが、老齢基礎年金や障害基礎年金を受給しないまま亡くなった場合、亡くなったかたと生計を同一にしていた遺族に支給されます。

**金額** 保険料を納めた月数に応じた額  
(120,000円～320,000円)

※付加保険料を納めた期間が36月以上ある場合は、8,500円加算  
※遺族基礎年金を受けられる場合は、支給不可  
※寡婦年金を受けられる場合は、どちらかを選択

### 問合せ

春日部年金事務所  
☎048(737)7112  
保険年金課国民年金担当

# 後期高齢者医療保険に加入しているかたへ

## 新しい資格確認書または資格情報のお知らせを7月中旬に送付します

現在お使いの資格確認書の有効期限は、7月31日(金)です。8月1日(土)以降は、新しい資格確認書または資格情報のお知らせをお使いください。

## 保険料が改正されます

令和8・9年度の医療分の保険料率は、均等割額が52,370円、所得割率が9.49%となります。また、保険医療制度全体で新設された子ども支援分(子ども・子育て支援納付金分)の保険料率は、均等割額が1,330円、所得割率が0.25%となります。

## 次の場合保険料が軽減されます

①同一世帯内の被保険者及び世帯主の令和7年中の総所得金額などの合計額が基準以下の場合

均等割額 軽減割合	軽減判定基準
7割(医療分は7.2割)	430,000円+100,000円×(年金・給与所得者の数-1)以下
5割	430,000円+310,000円×被保険者数+100,000円×(年金・給与所得者の数-1)以下
2割	430,000円+570,000円×被保険者数+100,000円×(年金・給与所得者の数-1)以下

②後期高齢者医療保険に加入する前日に被用者保険(協会けんぽ、健康保険組合、共済組合、船員保険)の被扶養者であった場合

均等割額	5割軽減(後期高齢者医療保険に加入してから2年を経過する月まで) ※①の表に該当する場合は、軽減割合の高いほうが優先されます。
所得割額	かかりません(負担なし)

問合せ 保険年金課後期高齢者医療担当

## みんなでささえる 介護保険 ~ 皆さんの保険料は貴重な財源です ~



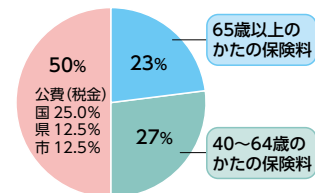
### 介護保険制度とは

高齢者の介護を社会全体で支えるためのしくみで、保険者は白岡市です。

### 65歳以上のかたの令和8年度の介護保険料

4月1日現在の世帯の市民税課税状況や本人の所得などに応じて決定し、7月中旬に納付通知書を送付します。

■ 介護保険の財源の内訳



詳細はこちら

### 介護保険料の納め方

納め方	対象者	納期
年金天引き (特別徴収)	● 老齢基礎年金などの受給額が、年額180,000円以上のかた	年金の支払い日(年6回・偶数月) ※ 4・6月は前年度2月の保険料と同額です。
納付書または口座振替 (普通徴収)	● 老齢基礎年金などの受給額が、年額180,000円未満のかた(未受給のかたも含む。) ● 年度途中で年金受給者になったかた ● 年度途中で65歳になったかた ● 年度途中で他市区町村から転入されたかた	7月~翌年2月の月末(年8回) ※ 12月のみ25日 ※ 納期限が土・日曜日、祝日の場合は、翌営業日

### 保険料の納付は、口座振替が便利です (ペイジー口座振替受付サービス)

**【申込み】** 高齢介護課窓口にて、キャッシュカードと本人確認ができるもの(マイナンバーカード、運転免許証など)をお持ちください。

**【取扱金融機関】** 埼玉りそな銀行、りそな銀行、三井住友銀行、足利銀行、武蔵野銀行、埼玉縣信用金庫、中央労働金庫、三菱UFJ銀行、ゆうちょ銀行、南彩農業協同組合

### 納期限内の納付をお願いします

- 1年以上滞納すると、介護サービス費用は、全額自己負担となり、申請により保険給付分が払い戻されます。
- 1年6か月以上滞納すると、保険給付費が差し止められ、滞納分の保険料に充てられます。
- 2年以上滞納すると、保険料を遡って納められなくなり、サービス費用の自己負担が引き上げられます。また、一定の負担額を超えた場合の払い戻し(高額介護サービス費の支給)が受けられなくなります。

問合せ 高齢介護課介護保険管理担当

# 福祉の総合相談窓口

福祉の総合相談窓口では、お悩み解決に向けたお手伝いや、利用可能な福祉サービスをご案内しています。

**相談方法** 窓口や電話、メールでの相談のほか、来所が難しい場合は訪問することもできます。

**窓口** 社会福祉協議会または福祉課

**受付時間** 午前8時30分～午後5時15分(土・日曜日、祝日、年末年始を除く。)

## 白岡市重層的支援体制整備事業

誰もが安心して暮らせる地域を目指し、相談支援や地域づくりなど、市のさまざまな機関が一体となって行っていく事業です。

令和7年度に実施した参加支援事業と地域づくり事業の様子を紹介します。



福祉教育ボランティア養成講座



白岡市サードプレイス創造プロジェクト



### 令和7年度 実施事業の様子



みんなの農園プロジェクト



## しらおかガイドブック

地域活動や拠点(サロン・ボランティアなど)を掲載しています。  
地域を知り、まちの活動を楽しむきっかけになれば幸いです。



▲詳細はこちら

白岡市社会福祉協議会窓口/  
で冊子版も配布しています



問合せ 社会福祉協議会 ☎0480(92)1746

# 白岡市第3期地域福祉計画・ 白岡市第3期地域福祉活動計画を策定しました

地域福祉計画は、誰もが安心して暮らせるまちであるように、市・関係事業者・市民が互いに協力しながら、みんなで取り組むための指針となるものです。

## ◆基本理念 「みんなで支え合い、誰もが安心して共に暮らせるまちに」

### ◆基本目標と取組み

#### ①支え合いで多様な支援ができる地域づくり

- 居場所づくりの取組みを支援します。
- 地域の活動や居場所について、広報しらおかやSNSを活用し、情報発信を進めます。

#### ②地域福祉の理解と担い手となる人づくり

- 広報しらおかや市公式ホームページ、SNSなどを活用して、福祉に関する情報提供を行い、皆さんの福祉意識の向上を図ります。

#### ③誰もが福祉サービスを利用しやすい環境づくり

- 各種相談窓口の設置・運営と関係機関の連携により、相談支援体制の充実を図ります。



▲詳細はこちら

問合せ 福祉課福祉政策担当

# みんなで乗って守ろう! 地域を支える公共交通

## 公共交通の必要性や現状

市内には、鉄道、路線バス、タクシーなどの公共交通があり、私たちの日常生活に必要な不可欠なものです。しかし、人口減少や少子高齢化などの影響により、公共交通の利用者は減少しています。利用者が減少すると、路線の縮小や運行本数の減少につながります。そして、利便性が悪くなり、さらなる利用者の減少を招く悪循環に陥る恐れがあります。



▲詳細はこちら

## 公共交通を利用するメリット

### 車とくらべて…

#### ●環境に優しい

公共交通は、一人当たりの二酸化炭素の排出量が少なく、地球に優しい乗り物です。

#### ●健康の維持

駅やバス停からの移動で歩く機会や距離が増えて、日常的に運動量が多くなることで、健康増進につながります。

#### ●事故リスクの回避

公共交通を利用することで、交通事故に遭うリスクが低くなります。

#### ●移動時間の有効活用

通勤・通学時間中でも勉強や読書などができ、時間を有効活用することができます。

## 公共交通を使いましょう

公共交通を将来にわたり守っていくためには、私たちが公共交通を利用することが大きな支えとなります。普段、電車やバス、タクシーなどを使わないというかたも、目的地によって移動手段を使い分けてみませんか。公共交通を積極的に利用することで、地域の生活を支える公共交通をみんなで守り、未来につなげていきましょう。

問合せ 地域振興課交通政策室



## 7月28日は世界肝炎デー

### 受けていますか？ 肝炎ウイルス検診



#### ◆肝臓のはたらき

肝臓は、人間の体内で最も大きい臓器であり、右の肋骨の下に位置しています。その役割は、消化管から取り込んだ栄養を利用しやすい形に変えたり、アルコールなどの毒物を分解したり、体内の物質のバランスを維持したりするなど、生命を支えるうえで重要な働きを担っています。

#### ◆知らぬ間に悪化・ウイルス性肝炎

肝炎ウイルスに感染することによって起こる肝臓の病気です。国内で特に多いのはB型・C型肝炎で、主に血液や体液を介して感染します。この病気になると、徐々に肝臓の機能が失われていき、病状が進行すると肝硬変や肝がんに至ることもあります。しかし、肝臓は『沈黙の臓器』とも呼ばれており、無症状のまま経過し、自覚症状が出たころには重症になっている場合もあります。

#### ◆一生に一度は、肝炎ウイルス検診を受けましょう

肝炎ウイルスに感染しているかどうかは、血液検査で分かります。40歳以上で、過去に一度も肝炎ウイルス検査を受けたことがないかたは、500円で市の検診が受けられます。この機会に、ぜひ検診を受けましょう。市の検診実施期間は、6月から令和9年1月まで、「検診受診券」が必要です。



◀詳細はこちら

問合せ 健康増進課成人保健担当

# 暮らしの110番 電気の契約トラブルに注意

～電気代が安くなる、集合住宅全体の契約見直しなどと勧誘されることも～

## 事例1

3日前、突然自宅に来た業者から「電気代が安くなるので契約を変えた方が良い」と勧誘され契約した。その後、ウォーターサーバーや健康相談、生活サポートなどの契約を何時間もしつこく勧誘され、根負けして契約してしまっただ。すべて解約したい。

## 事例2

学生一人暮らしの賃貸の自室に業者が来て「マンション全体で電気契約を見直している」と言うのでドアを開けた。検針票を求められたので代わりに契約中の電気会社のアプリで契約者情報の画面を見せると、業者は氏名、住所、供給地点番号などをメモした。結局、マンション全体には関係のない話だと知り、契約は断ったが個人情報を知られてしまい心配だ。

電力、ガスの小売が全面自由化されて以降、自分の生活スタイルに合った契約、他のサービスと組み合わせて安くなる契約などを消費者が自由に選択できるようになりました。

一方で、大手電力会社を名乗られ騙された、集合住宅全体に影響するかのようにつげられた、安くなると勧誘されたが実際は高額になった、他のサービスをしつこく勧誘された、検針票を見せてしまい個人情報がか心配、などの相談が寄せられています。

## 消費者へのアドバイス

- 1 契約の意思がない場合ははっきりと断りましょう。集合住宅全体に関わるかのように言われた場合は、管理人や管理会社に確認しましょう。
- 2 その場ですぐに契約せず事業者名や契約内容をしっかり確認したうえで判断しましょう。

- 3 検針票(契約内容が確認できるアプリ画面など)を安易に見せないようにしましょう。電気の契約は検針票に記載されている情報をもとに行われているため、勝手に契約の切り替え手続きをされてしまう恐れもあります。
- 4 訪問販売や電話勧誘での契約はクーリング・オフできる可能性があります。

## 白岡市消費生活センター

### 困ったら、消費生活センターに相談

**相談日** 月～水・金曜日(祝日を除く。)  
**時間** 午前10時～正午、午後1時～3時  
**会場** 市役所商工観光課内  
**問合せ** ☎0480(93)7700

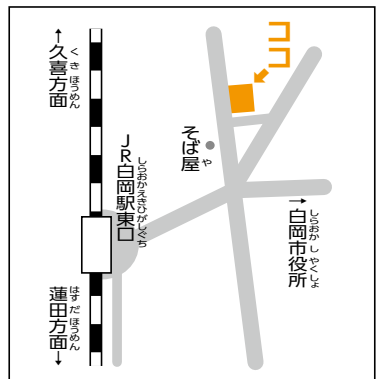


## 日本語教室開催予定表

日本語に困りの外国人を対象とした教室です。参加しませんか？

7月 July						
SUN	MON	TUE	WED	THU	FRI	SAT
			1	2	3	4
5	6	7	8	9	10	11
12	13	14	15	16	17	18
19	20	21	22	23	24	25
26	27	28	29	30	31	

**開催日時:** 日曜日・木曜日  
午前10時～11時30分  
**費用:** 無料  
**場所:** 中央公民館  
**予約:** いりません



## 市の国際事業を紹介します

※本事業は白岡国際交流会に委託しています。

### 日本語教室 (毎週日曜日と木曜日に開催)

日本語学習支援ボランティア随時募集中です！マンツーマン形式で日本語を教えます。教えることを通じて学習者からお互いの文化を学ぶことができます。予約はいりません。当日に会場までお越しください。



### オープンサロン

**[9月、12月、1月に開催予定]**  
 さまざまな国の人と交流しながら、異文化を体験できます！



### 日本語学習支援ボランティア養成講座

**[2月下旬開講予定]**  
 日本語を学ぶ外国人の多様な希望に寄り添えるよう、よりよい日本語学習支援の方法を学ぶ講座です。



楽しく国際交流してみませんか？詳細は、広報しらおかでお知らせします。

問合せ 地域振興課



# 市内各地の 伝統のお祭り

市内では、今も昔も人々の熱気が集結する伝統的なお祭りが各地域で行われています。7月は、多くのお祭りが開催されますので、一度足を運んでみてはいかがでしょうか。

**問合せ** 観光協会 ☎0480(92)8151

※選挙などの日程により変更となる場合があります。

## 柴山の天王様

**時** 7月12日(日)午前7時30分頃  
**所** 柴山諏訪八幡神社境内



八雲神社の祭礼として行われます。獅子の一行と囃子連がムラ回りをを行います(場合によっては朝の神事のみでの催行となります。)

## 篠津の天王様

**時** 7月19日(日)午前10時  
**所** 篠津地区



須賀神社の祭礼として行われ、篠津地区内の各耕地の山車が巡行します。それぞれの山車には見事な彫刻が施されています。

## 新田の天王様

**時** 7月4日(土)午前10時  
**所** 牛頭天王社



新田地区の牛頭天王社の祭礼として行われます。先達、天狗、獅子、触太鼓、お礼配りの一行が疫病払いに回ります。獅子は獅子頭を持つ人と獅子の胴体にあたる幕を持つマクハリの人により、勢いよく駆け巡ります。

## 野田の天王様

**時** 7月18日(土)午前9時  
**所** 八坂神社



八坂神社の祭礼として行われます。大勢の担ぎ手が、威勢のいい大きな掛け声とともに、御輿を担ぎ巡行します。

## 岡泉の天王様

**時** 7月19日(日)午後1時30分  
**所** 岡泉鷲神社境内



八雲神社の祭礼として行われます。山車は明治時代に造られました。また、奉納される囃子は天保年間(1830~44)に伝わったもので、大尺囃子と呼ばれています。



## シャッターチャンス

### 愛育班活動功労者会長表彰 表敬訪問

4/27 仮設本庁舎 応接室



白岡市母子愛育会鈴木きよ子会長が、4月21日に開催された「第58回愛育班員全国大会」において、愛育班活動功労者会長表彰を受賞されました。

### 白岡市スポーツ協会体育賞 表彰式

5/28 生涯学習センター(こもれびの森)



令和7年度に全国大会などのスポーツ大会で活躍したかたや、長年にわたり市内のスポーツ振興に貢献したかたに対し、白岡市スポーツ協会から優秀選手賞と功労賞が贈られました。

### 感謝状をいただきました

6/11 仮設本庁舎 応接室



春日部税務署から、申告書などデータの引継ぎによる住民サービスの向上及び行政効率化貢献に対し、感謝状が贈呈されました。

# 子育て応援情報コーナー

児童館や子育て支援拠点施設ではさまざまなイベントを行っています。詳細は二次元コードをご確認ください。



▲児童館・子育て支援拠点事業カレンダー ページID8375

## 児童館で遊ぼう 対象▶18歳未満のかた

### 東児童館



▲ウェブサイト ページID4400



▲Instagram

**開館時間** 午前9時～午後5時30分  
**休館日** 7/2・9・16・21・23・25・30  
**住所** 千駄野445(はびすしらおか2階) ☎0480(92)7389



### Pick Up! 『サイエンスショー』

日本工業大学の教授達がこもれびの森に来て実験!液体窒素や真空砲の実験を間近で体験しよう!  
**対象:** 小中学生及び高校生世代 (保護者同伴可)  
 詳しくはホームページをみてね!



### 西児童館



▲ウェブサイト



▲Instagram

**開館時間** 午前9時～午後5時30分  
**休館日** なし  
**住所** 白岡857-6 ☎0480(92)4761

### Pick Up! 『みらいカレッジしらおか』

大好評企画「読書感想文」も再登場! ためになるお話から楽しい工作までたくさんの講座を用意しているよ! 申し込みは7月4日(土)午前9時よりスタート!  
 詳しくはホームページをみてね!



## 子育て支援拠点施設 ～気軽に仲間づくり♪ 相談もどうぞ～

対象▶妊婦のかた、おおむね3歳までの乳幼児と保護者



▲ウェブサイト ページID4400

### 子育て支援センター はぴちる



▲Instagram

**開館時間** 午前9時～午後5時  
**休館日** 7/2・9・16・21・23・25・30  
**住所** 千駄野445(東児童館内) ☎0480(92)7389



### 『はぴはぴ&計測DAY』 7月22日(水)

はぴはぴ(誕生会)では、誕生月のかたにバースデーカードのプレゼントがあります。誕生月でないかたも、一緒にシアターを見るなどしてお祝いしましょう!計測DAYでは、身体測定や手形、足形を取って、成長の思い出を作りましょう!【毎月開催】



## イベント情報を発信しています!

### 子育てサロン らぶちる



▲ウェブサイト



▲Instagram

**開館時間** 午前9時30分～午後3時30分  
**休館日** 土・日曜日、祝日  
**住所** 白岡857-6(西児童館内) ☎0480(92)4761

### 子育てサロン ぷりちる



▲ウェブサイト ページID3077

**開館時間** 午前9時30分～午後3時30分  
**休館日** 土・日曜日、祝日  
**住所** 高岩2227-1(高岩保育所内) ☎0480(92)7716

### 子育て支援センター いろどり



▲ウェブサイト



▲Instagram

**開館時間** 午前10時～正午  
 午後1時～4時  
**休館日** 土・日曜日、祝日  
**住所** 小久喜1213-1(白岡みちのこ保育園内) ☎0480(53)5313

### 子育て支援センター 虹



▲ウェブサイト



▲Instagram

**開館時間** 午前10時～午後0時30分  
 午後1時30分～4時  
**休館日** 土・日曜日、祝日  
**住所** 上野田1252-1(しらおか虹保育園内) ☎0480(31)7750

## ファミリー・サポート・センター ～子育ては地域みんなで支えあい～

**開館時間** 午前9時～午後5時  
**休館日** 7/2・5・9・12・16・19・21・23・25・26・30  
**住所** 千駄野445(東児童館内) ☎0480(92)7389

こどもの送迎や預かりなど、子育ての手助けをしてほしいかた(依頼会員)と手助けするかた(協力会員)が会員となって育児の相互援助を行います。

詳細はこちら▶ ページID7116



# \Shiraoka City/ Information



## マークの見方

- 内** 内容 **時** 日時・期間 **対** 対象 **定** 定員 **講** 講師  
**協** 協力 **費** 費用 **持** 持ち物 **所** 会場 **申** 申込み  
**送** 送付先 **他** その他 **問** 問合せ

## 施設からのお知らせ

### 総合運動公園

- 開所時間 午前9時～午後9時  
土曜日▶午前7時～午後9時  
日曜日、祝日▶午前7時～午後6時  
(7/19は午後9時閉所)
- 休業日 火曜日
- 住所 千駄野 345  
☎0480(93)3426

### 勤労者体育センター・ 市民テニスコート

- 開所時間 午前9時～午後10時  
土曜日▶午前7時～午後10時  
日曜日、祝日▶午前7時～午後6時  
(7/19は午後10時閉所)
- 休業日 水曜日
- 住所 新白岡 3丁目 200-2  
☎0480(93)2828

### 老人福祉センター

- 開所時間 午前9時30分～午後4時
- 休業日 月曜日
- 住所 高岩 2177-1  
☎0480(92)1205

### B&G 海洋センター

- 開館時間 午前▶9時～正午 日曜日、祝日 午前▶9時30分～午後0時30分  
午後▶1時～4時 夜間▶午後6時～9時 午後▶1時30分～4時30分
- 休館日 火曜日
- 住所 千駄野 371-3 ☎0480(90)1590 ✉shiraoka-bg@wacor.com

ウェブサイト▶



イベント	日時	対象・定員・費用	内容・持ち物・申込み
アクアビクス	午前10時～10時40分 ・月曜日(7月6日・13日・27日、8月3日) ・金曜日(7月10日・17日) 午後3時～3時40分 ・木曜日(7月9日・23日、8月6日) 午後7時～7時40分 ・金曜日(7月10日・17日)	<b>対</b> 18歳以上のかた <b>定</b> 25名(先着順) <b>費</b> 500円(入場料込み)	<b>内</b> 水中で音楽に合わせて楽しく体を動かすことで高い運動効果が得られます <b>持</b> 水着、水泳帽、タオル <b>申</b> 当日、開始10分前までに窓口で
ズンバ教室	7月8日・15日・22日、 8月5日 全て水曜日 午後7時15分～8時15分	<b>対</b> 18歳未満は保護者の参加が必要 <b>定</b> 30名 <b>費</b> 3,500円(月謝制)	<b>内</b> ダンス経験ゼロ、大歓迎!笑って動いて、気づけば脂肪燃焼 <b>持</b> 動きやすい服、室内用の運動靴 <b>申</b> 事前に窓口で入会が必要
水中ウォーキング教室	7月9日・16日・23日、 8月6日 全て木曜日 午前11時～11時40分	<b>対</b> 18歳以上のかた <b>定</b> 25名(先着順) <b>費</b> 無料(入場料のみ)	<b>内</b> 初心者にも優しく始めやすい!無理なく鍛えられる水中でのウォーキング運動 <b>持</b> 水着、水泳帽、タオル <b>申</b> 当日、開始10分前までに窓口で
ボクササイズ教室	7月13日・27日 全て月曜日 午前10時～11時	<b>対</b> 18歳以上のかた <b>定</b> 20名(先着順) <b>費</b> 800円(シャワー利用可)	<b>内</b> ボクシングの動きでシェイプアップとストレス発散! <b>持</b> 動きやすい服、室内用の運動靴 <b>申</b> 当日、開始10分前までに窓口で
やさしいピラティス教室	7月15日、8月5日 全て水曜日 午前10時～11時	<b>対</b> 18歳以上のかた <b>定</b> 20名(先着順) <b>費</b> 800円(シャワー利用可)	<b>内</b> 体を柔らかく健やかにする床体操 <b>持</b> 動きやすい服、ヨガマット(裸足で行います) <b>申</b> 当日、開始10分前までに窓口で
親子水なれ教室	7月18日(土) 午前10時～10時50分	<b>対</b> 3歳以上の未就学児1名と保護者1名 <b>定</b> 10組(先着順) <b>費</b> (未就学児1名)800円 (未就学児2名)1,100円	<b>内</b> 水遊びのなかで親子のふれあい <b>持</b> 水着、水泳帽、タオル <b>申</b> 当日、午前8時50分から窓口で

# コミュニティセンター

- 開館時間 午前9時～午後10時 ●休館日 なし
- 住所 白岡 857-6 ☎ 0480(92)4760 ✉ shiraoka.community@machikatsu.co.jp
- ※申し込みは、ウェブサイトまたは窓口で

申し込みはこちら▶



イベント	日時	定員・費用	内容・持ち物・会場
夏休み 応援プロジェクト	7月16日・23日・30日、 8月6日・20日・27日 全て木曜日 午前11時～午後2時	費 有料	内 キッチンカー出店 所 正面入り口
着付け教室	8月8日(土) 午前10時～11時30分	定 13名 費 1,000円	内 気軽に楽しく着付けを学ぶ 持 着物一式 所 和室
コミセンまつり	8月20日(木) 午前10時～午後3時	費 無料(一部有料)	内 市内施設の作品・雑貨販売、お遊びコーナー 所 ロビー・談話室
モンテッソーリの おしごと体験会	8月28日(金) 午前10時～11時	定 7組 費 1,000円	内 モンテッソーリ教具での活動、絵本、活動の 振り返り 持 お出かけセット 所 和室

# 生涯学習センター [こもれびの森]

- 開館時間▶図書館・歴史資料館：午前9時～午後7時（日曜日、祝日は午後5時まで）  
会議室など：午前9時～午後9時（日曜日、祝日は午後5時まで）
- 休館日 月曜日、7/13、21、27、8/3 ※7/31は図書館のみ休館
- 住所 千駄野 432 ☎ 0480(92)1894 ✉ syougaigakusyu@city.shiraoka.lg.jp

ページID：5540



イベント	日時	対象・定員・協力など	内容・会場・申込みなど
ちいさい子の おはなし会	7月10日・17日、8月7日 全て金曜日 ①午前11時～11時20分 ②午前11時40分～正午	対 0～3歳向け 定 各10組(先着順) 協 おはなしのたね「もこもこ」 子どもと本を読むあゆみ会 おはなしのろうそく	内 絵本の読み聞かせ 所 1階おはなしのへや 申 当日、会場へ
おはなし会	①7月11日・25日 午前11時～11時30分 ②7月18日 午後2時～2時30分 全て土曜日	対 4歳以上向け 定 各10組(先着順) 協 おはなしのたね「もこもこ」 子どもと本を読むあゆみ会 おはなしのろうそく	内 絵本の読み聞かせ、おはなし 所 1階おはなしのへや 申 当日、会場へ
ファンファンシネマ (図書館映画鑑賞会)	①7月4日(土)午後2時 ②8月1日(土)午前10時 ③8月1日(土)午後2時	対 市内在住・在勤・在学のかた 定 200名(先着順)	内 ①「オットーという男」(126分) ②「ふしぎ駄菓子屋銭天堂型ぬき人魚グミ」(90分) ③「萌の朱雀」(95分) 所 1階集会室1・2 申 当日、会場へ
ハンズ・オン・デー (定例展示解説)	7月18日(土) ①午前10時 ②午後2時 各回1時間程度	対 どなたでも 費 無料	内 夏休みお助けスペシャル「葉脈標本を作ろう!」 所 歴史資料館 申 当日、会場へ
ギャラリー展示	①7月23日(木)～26日(日) ②8月1日(土)～8月14日(金)	対 どなたでも 費 無料	内 ①平和のための白岡の戦争展(白岡市社会 保障推進協議会) ②写真展(白岡写真愛好会)
季節展示 「みんなの夏休み」	7月15日(水)～9月13日(日)	費 無料	内 昭和100年を記念して、図書館と連携した展 示を行います。 所 歴史資料館 他
子ども司書講座 「やってみよう! 子ども司書!」	8月7日(金)・8日(土) 午前9時30分～正午	対 市内在住の小学4～6 年生(両日参加できる かた) 定 5名(抽選) 費 100円	持 筆記用具、コーティングしたい本1冊 所 2階ボランティア活動室 申 7月17日(金)までに市公式ホームページで

イベント	日時	対象・定員・費用	内容・会場・申込みなど
甲虫の標本をつくろう	8月23日(日) 午前10時～正午	<b>対</b> 市内在住の小・中学生 (小学生は保護者同伴) <b>定</b> 15組(抽選) <b>費</b> 100円	<b>内</b> 自分だけのオリジナル甲虫標本作り 標本にしたい甲虫(無い場合は、申し込み時にその旨を記入) <b>所</b> 音楽・軽スポーツ室、集会室2 <b>申</b> 7月24日(金)までに市公式ホームページで

## 中央公民館

講座の申し込みにはメールアドレスが必要です

- 開館時間 午前9時～午後9時(日曜日、祝日は午後5時まで) ●休館日 水曜日
- 住所 小久喜 1227-1 ☎ 0480(92)6000 ✉ kouminkan@city.shiraoka.lg.jp

ページID: 8759



イベント	日時	対象・定員・講師など	内容・申込み
夏の疲れを整えるリハビリヨガ講座	9月3日・10日・17日・24日 全て木曜日 午前10時～11時30分	<b>対</b> 市内在住、在勤、在学のかた <b>定</b> 20名(抽選) <b>講</b> 荒井 雄作 氏 <b>費</b> 無料	<b>内</b> コンディションが乱れやすい季節の変わり目。無理のない強度で運動が久しぶりのかたにも安心なヨガ講座。 <b>申</b> 7月20日(月)までに市公式ホームページまたは窓口で
【市民企画講座】 女性の合唱 歌うことは最高の呼吸法 歌で元気に延ばそう健康寿命	9月1日・8日・15日・29日 全て火曜日 午前10時～11時30分	<b>対</b> 市内在住、在勤、在学の女性 <b>定</b> 20名(抽選) <b>講</b> 川島 美智代 氏 <b>費</b> 120円	<b>内</b> 発声～2部合唱練習、合唱をとおして健康を育む <b>申</b> 7月20日(月)までに市公式ホームページまたは窓口で
【市民企画講座】 親子陶芸教室 面シーサーを作ろう ネームプレートにもなるよ(1人参加も可)	9月5日、10月24日 全て土曜日 午前9時30分～11時30分	<b>対</b> 小学4年生から高校生までの子と保護者 ※子または保護者が、市内在住、在勤または在学であること。子の1人参加も可。 <b>定</b> 16名(抽選) <b>講</b> 桃井 身代子 氏 <b>費</b> 800円	<b>内</b> 面シーサーを作ろう。色もポイントで付けます。お家の表札(ネームプレート)にもできるよ。 <b>申</b> 7月20日(月)までに市公式ホームページまたは窓口で
市民ミニギャラリー展示	7月2日(木)～23日(木)	<b>協</b> 須賀神社神輿保存会	<b>内</b> 写真展「篠津天王様」

市民ミニギャラリーの展示については、利用希望日の3か月前の日から窓口のみで利用申請を受け付けています(先着順)。※今後は、利用調整会議を実施しませんのでご注意ください。

## エコプラザ

- 開館時間 午前9時～午後5時 ●休館日 水曜日、祝日
- 住所 篠津 1279-5 (蓮田白岡環境センター内) ☎ 0480(93)0077

申し込みはこちら▶



イベント	日時	対象・定員・講師など	内容・申込み
空き缶でランタン作り	7月25日(土) 午前10時～正午	<b>対</b> 小学生以下の子と保護者 <b>定</b> 5組 <b>講</b> 職員 <b>費</b> 1人200円(保険代)	<b>内</b> アルミ缶を使って災害時に役立つ簡易ランタンを作ります。 <b>申</b> 7月23日(木)まで
ペットボトルロケット作り	8月1日(土) 午前10時～正午	<b>対</b> 小学生以下の子と保護者 <b>定</b> 6組 <b>講</b> 職員 <b>費</b> 1人200円(保険代)	<b>内</b> ペットボトルを使ってロケットを作り、飛ばす仕組みを体験する工作講座です。 <b>申</b> 7月30日(木)まで
アルミ缶でおもちゃ作り	8月2日(日) 午前10時～正午	<b>対</b> 小学生以下の子と保護者 <b>定</b> 6組 <b>講</b> 水野 豊 氏 <b>費</b> 1人200円(保険代)	<b>内</b> アルミ缶を再利用して、水上を進むポンポン船を作る体験講座です。水上を進む仕組みなどを学びながらリサイクルを考えます。 <b>申</b> 7月30日(木)まで

# 保健センター

- 開館時間 午前 8 時 30 分～午後 5 時 15 分
- 休館日 土・日曜日、祝日
- 住所 千駄野 445 (はびすしらおか 1 階)

## 子育て支援課

ページID: 3202






▲乳幼児健康診査、健康・栄養相談

## 健康増進課

ページID: 1818



▲医療・健康

	事業名	日時	対象・定員・費用	内容・持ち物・申込みなど
子育て支援課	4か月児健康診査	7月27日(月)	<b>対</b> 令和8年3月生まれ	<b>他</b> 受付▶午後0時40分
	10か月児健康診査	7月28日(火)	<b>対</b> 令和7年9月生まれ	
	1歳6か月児健康診査	7月29日(水)	<b>対</b> 令和6年12月生まれ	
	3歳児健康診査	7月31日(金)	<b>対</b> 令和4年12月生まれ	
	乳幼児健康・栄養相談	健康相談 7月23日(木)、8月5日(水) 栄養相談 7月23日(木) 午前9時30分～11時	<b>対</b> 乳幼児	<b>申他</b> 前日までに窓口または電話で健康相談は、身長・体重測定のみのものでできます。
	離乳食教室 初期、中期、 後期・完了期	8月5日(水) 午前9時30分～11時	<b>対定</b> 5～18か月児 各6組(先着順)	<b>内申他</b> 栄養士による講話(託児なし) 前日までに窓口または電話でコースにより実施時間が異なります。
	子どもの予防接種	指定医療機関の定める日時	<b>対</b> 案内通知があったかた	<b>他</b> 接種期間に受けられない場合は子育て支援課に相談してください。
健康増進課	がん集団検診	日時などの詳細は市公式ホームページで 	<b>対</b> 検診受診券が届いたかた	<b>持所申</b> 検診受診券、検診料 保健センター ウェブサイト 申し込みはこちら▶ ※8月24日～28日のみコールセンターでも予約可
	がん個別検診	詳細はこちら▶ 		<b>持所申</b> 検診受診券、マイナ保健証または資格確認書、検診料 指定医療機関で
	成人歯周疾患検診	12月31日(木)までのうち、各指定歯科医療機関の定める日時	<b>対費</b> お知らせハガキが届いたかた 1,000円	<b>持申</b> お知らせハガキ、マイナ保険証または資格確認書、検診料 指定歯科医療機関で 指定歯科医療機関一覧▶ 



## 保健センター



### 8月の 休日診療事業実施日

診療日	受付時間
	午前9時～正午
2日(日)	9日(日)
11日(祝・火)	16日(日)
23日(日)	30日(日)

**診療科目** 内科(救急車を呼ぶほどではない病気)  
**場所** 白岡中央総合病院  
 ☎0480(93)0661

### 7月1日は「AEDの日」

**内** AED(自動体外式除細動器)は心臓がけいれんした状態(心室細動)を機械が自動的に解析し、電気ショックを与えて正常な状態に戻す医療機器です。使用時は自動音声で操作方法が流れるため、どなたでも使用できます。

「埼玉県AEDマップ」を使えば、県内のAED設置場所をすぐに確認することができます。いざという時のために、自宅や職場付近のAED設置場所を把握しておきましょう。

埼玉県 AED マップ▶



**問** 健康増進課保健医療担当

### 熱中症を予防しましょう

**内** 7～9月は熱中症のリスクが高まります。特に乳幼児や高齢者は、熱中症にかかりやすい傾向があるので、注意が必要です。

#### 上手にエアコンを使用しましょう

熱中症は、室内や夜間でも多く発生しています。節電しながら、適切にエアコンを使いましょう。

#### クーリングシェルターの活用

市内の一部の公共施設はクーリングシェルターに指定されています。上手に活用し、熱中症を予防しましょう。

**問** 健康増進課保健医療担当

## お知らせ



### 7月の休日開庁

- 内** ①戸籍謄本、住民票の交付(広域交付を除く)  
 ②印鑑登録、印鑑登録証明書の交付  
 ③マイナンバーカードの交付  
 ④旅券(パスポート)の交付  
 ※③④は要事前予約
- 時** 7月12日(日)・26日(日)  
 午前8時30分～正午  
 ※④は午前9時～正午

**他** 電話での問い合わせには対応できません。

**問** 市民課戸籍担当・住民担当



▲パスポート交付予約サイト



▲マイナンバーカード予約サイト

### 本人通知制度をご利用ください

**内** 市では、個人情報の不正請求の早期発見のために「本人通知制度」の利用登録を受け付けています。これは、本籍地情報を含む住民票の写し、戸籍謄本などが代理人や第三者に交付された場合に、交付した事実と内容を登録者にお知らせする制度です。制度の利用には、事前に登録が必要です。

**対** 白岡市に住民基本台帳または戸籍に記録されているかた(除かれたかたを含む)。

**申** 本人確認書類(マイナンバーカード、運転免許証など)を持参し市民課へ

**問** 市民課戸籍担当・住民担当

### 女性の相談室

**内** 女性相談員が、夫婦のこと(離婚・浮気・暴力など)、家族のこと、生き方、職場や地域の人間関係などの問題解決のお手伝いをします。

**時** ①毎月10日②第3水曜日  
 それぞれ午後1時・2時・3時(1人50分)  
 ※土・日曜日、祝日の場合は翌平日

**申** 電話で

**他** ①のみ託児あり。申込み時にお伝えください。

**問** 地域振興課人権担当

### 猫の飼い方とマナー

**内** 周囲の迷惑にならないよう、次のことを心掛けましょう。

#### 最期まで責任を持つ

管理できる頭数を飼い、マイクロチップや名札をつけ、飼養場所を清潔に保つなど健康管理をしましょう。

#### 室内で飼う

交通事故や感染症などから守るだけでなく、近隣トラブルを防ぎます。

#### 避妊・去勢をする

不幸な子猫が増えないようにします。

#### 猫を捨てない

1年以下の拘禁刑または100万円以下の罰金が科せられる場合があります。

#### 無責任な野良猫への餌やりをしない

猫が集まり、繁殖をし、ふん尿や悪臭の原因となります。

**問** 埼玉県動物指導センター南支所

☎048(855)0484

環境課環境衛生担当

### 7月は「社会を明るくする運動」強化月間

**内** 「社会を明るくする運動」は、犯罪や非行の防止と罪を犯した人たちの更生について理解を深め、それぞれの立場において力を合わせ、犯罪や非行のない明るい社会を築くための全国的な運動です。

市でも、保護司をはじめ、更生保護女性会会員、功保会員、更生保護協力雇用主の皆さんを中心に、さまざまな活動を行っています。

**問** 福祉課福祉政策担当

### 介護者のつどい白岡

**内** 介護の悩みなど、何でも分かち合う集いです。

**時** 7月24日(金)午後1時30分～3時30分

**対** 家族を介護しているかた

**所申問**

地域包括支援センター  
ウエルシアハウス  
☎0480(90)3022  
✉welciahouse@gmail.com

**運動交流会**

**内** フレイルや認知症の予防を目的に、高齢者にあった体操や専門職による運動指導を行い、お茶を飲みながら交流ができます。また、認知症のかたやご家族が集い相談することができます。

**時** 7月19日(日)午前10時～正午

**対** 市内在住の高齢者とその家族

**費** 無料

**持** 動きやすい服装

**所 問** 地域包括支援センターぽっかぽか  
☎0480(93)8877

**高齢者のための出張相談会**

**内** 高齢者のための総合相談会(介護や健康のことなど)を、身近な場所で開催します。

**時** 7月16日(木)

午前10時30分～11時30分

**対** 高齢者とその家族

**費** 無料

**所** ベルク 白岡上野田店入口付近

**問** 地域包括支援センターぽっかぽか  
☎0480(93)8877

**7月は虐待ゼロ推進月間**

**内** 虐待は、どんな理由があっても禁止されるものです。虐待を発見した、虐待を受けている、虐待をしてしまった場合などは、「埼玉県虐待通報ダイヤル#7171」へ

※つながらない場合は☎0120(80)7171または☎048(762)7533へ

**問** 子育て支援課子育て支援担当  
福祉課障がい者福祉担当  
高齢介護課地域支援担当

**病児保育利用申し込み**

**内** 保護者の勤務などの都合により、日中に病気のお子さんの保育が出来ない場合に、保護者に代わって一時的に保育サービスを提供します。

**利用の流れ**

- 1.窓口で事前に利用登録
- 2.かかりつけ医療機関を受診し、診療情報提供書を作成
- 3.医師が作成した診療情報提供書により病児の状態を確認し、病児保育施設で受け入れ



詳細はこちら▶

**所** 白岡病児ケアみちのこゆめの木病児保育室  
**問** こども保育課保育担当

**道路上にはみ出した生垣・庭木の剪定をお願いします**

**内** 道路にはみ出し、歩行者や自転車などの通行の妨げとなっている生垣や庭木の枝は、交通事故の原因になりますので、剪定などの管理をお願いします。

枝などの処分先は、蓮田白岡環境センターにご相談ください。

**問** 道路課管理担当  
蓮田白岡環境センター  
☎0480(92)8839

**介護保険サービスを利用されているかたへ**

介護保険の施設サービスを利用した場合の基準費用額が8月から変更となります。

		居住費など							
ユニット型個室	ユニット型個室の多床室	従来型個室		多床室			食費		
		特養など	老健・医療院など	特養など	老健・医療院など(室料を徴収する場合)	老健・医療院など(室料を徴収しない場合)			
2,066円	1,728円	1,231円	1,728円	915円	697円	437円	1,545円		

施設サービスを利用した場合の食費などの利用者負担段階の基準額及び負担限度額が8月から変更となります。

利用者負担段階 全て本人及び世帯全員が住民税非課税		居住費など							食費	
		ユニット型個室	ユニット型個室の多床室	従来型個室		多床室			施設サービス	短期入所サービス
				特養など	老健・医療院など	特養など	老健・医療院など(室料を徴収する場合)	老健・医療院など(室料を徴収しない場合)		
第1段階	老齢福祉年金の受給者、生活保護の受給者	880円	550円	380円	550円	0円	0円	0円	300円	300円
第2段階	課税年金収入額+非課税年金収入額+その他の合計所得金額が82.65万円以下のかた	880円	550円	480円	550円	430円	430円	430円	390円	600円
第3段階	第3段階① 課税年金収入額+非課税年金収入額+その他の合計所得金額が82.65万円超120万円以下のかた	1,370円	1,370円	880円	1,370円	430円	430円	430円	680円	1,030円
	第3段階② 課税年金収入額+非課税年金収入額+その他の合計所得金額が120万円超のかた	1,470円	1,470円	980円	1,470円	530円	530円	430円	1,420円	1,360円

※(1)(2)のいずれかに該当する場合は、対象になりません。

(1)住民税非課税世帯でも世帯分離している配偶者が住民税課税

(2)住民税非課税世帯(世帯分離している配偶者も非課税)でも、預貯金などが次の金額を超える場合

第1段階：単身1,000万円、夫婦2,000万円

第2段階：単身650万円、夫婦1,650万円

第3段階①：単身550万円、夫婦1,550万円


第3段階②：単身500万円、夫婦1,500万円

**問** 高齢介護課認定給付担当


### サマージャンボ宝くじ お求めは県内の売り場で

**内** 宝くじの収益金は市町村の明るく住みよいまちづくりに使われます。  
**発売期間**▶6月30日(火)~7月31日(金)  
**抽選日**▶8月12日(水)  
**問** (公財)埼玉県市町村振興協会  
 ☎048(822)5004


### 消防職員採用試験

**内** 埼玉東部消防組合職員採用試験を実施します。  
**時** 9月20日(日)  
**問** 埼玉東部消防組合消防局  
 総務課職員担当  
 ☎0480(21)0119  
 詳細はこちら▶ 

### 警察官採用試験

**内** 令和8年第2回埼玉県警察官採用試験を実施します。  
**時** 9月6日(日)  
**問** 久喜警察署警務課  
 ☎0480(24)0110  
 詳細はこちら▶ 

### スマートフォンを狙った詐欺にご注意を!

**内** スマートフォンへの電話がきっかけとなる特殊詐欺被害が急増しています。  
 こうしたスマートフォンへの詐欺対策として、警察庁ではアプリケーションによる詐欺対策を推奨しています。  
**問** 久喜警察署生活安全課  
 ☎0480(24)0110  
 警察庁ウェブサイト特設ページ▶ 

### 令和8年度健康長寿歯科健診

**内** 埼玉県後期高齢者医療広域連合では、今年度中に76歳又は81歳を迎えられる被保険者を対象として、健康長寿歯科健診を実施します。お口の健

康は、全身の健康につながります。疾病の予防や健康増進のため、ぜひ受診してください。


**時** 7月1日~令和9年1月31日  
**対** 次のいずれかに該当する後期高齢者医療の被保険者のかた  
 ①昭和25年4月2日から昭和26年4月1日までに生まれたかた  
 ②昭和20年4月2日から昭和21年4月1日までに生まれたかた  
**他** 申込み手続きなどの詳細は、6月下旬に送付する受診案内をご覧ください。  
**問** 健康長寿歯科健診コールセンター  
 ☎0120(982)865  
 ☒info2026@shikakenshin-saitama.com

## 募集



### 広報しらおか・市公式ホームページ有料広告募集

**掲載期間** 10月~令和9年3月  
**申込単位** 1か月単位(最大6か月)  
**掲載料金** 1枠10,000~15,000円(月額)  
**時** 7月6日(月)~21日(火)  
**申** ①白岡市有料広告掲載申込書②広告原稿を企画政策課にメールで  
**他** 広告の掲載は市内事業者優先かつ受付順となります。  
**問** 企画政策課広聴広報魅力発信担当  
 ☒kikaku@city.shiraoka.lg.jp

詳細はこちら▶ 

### 白岡市公共施設再編実行計画 審議会委員募集

**内** 持続可能な公共施設のあり方を示す公共施設再編実行計画について、市長の諮問に応じた審議などを行います。  
**任期**▶8月中旬(予定)~令和10年3月31日  
**対** 市内在住・在勤の18歳以上で、年

4回程度の平日昼間の会議に出席できるかた(高校生は除く。)

**定** 若干名(選考)  
**申** 7月31日(金)までに氏名(ふりがな)、住所、生年月日、電話番号、レポート(応募動機と本審議会に生かせると思う自身の経験や考え400字以内)を任意の様式に記入し、窓口、郵送、またはメールで(必着)  
**他** 応募書類の返却はできません。選考結果は応募者全員に郵送で通知します。  
 原則として、提出していただいたレポートを基に決定しますが、選考に当たっては、年齢構成、他の審議会委員との兼職状況なども考慮します。  
**問** ファシリティマネジメント推進課  
 施設再編担当  
 ☒fmsuisin@city.shiraoka.lg.jp

### 交通指導員募集

**内** 令和9年4月からの勤務で、菁莪小学区交通指導員を募集します。  
 勤務内容は、児童生徒、歩行者の安全通行のための交通整理、指導、教育、月例会への参加などです。  
**定** 1名  
**申** 8月21日(金)までに市販の履歴書に必要事項を記入のうえ、安心安全課に提出。  
 なお、後日面談などにより選考を行います。  
**応募資格** 品行方正、健康で交通問題に関心の高いかた(18才以上)  
**報酬** 勤務1回あたり2,282円  
**問** 安心安全課防犯・交通安全担当

### 白岡ふるさとまつり ボランティア募集

**内** 会場設営、食べ物の販売、スポーツレクリエーションの補助など(当日までに2回程度、打合せを行う予定です。)  
**時** 10月18日(日)  
 午前8時30分~午後3時(予定)  
**所** コミュニティセンター・八幡公園  
**申** 8月7日(金)までに、窓口、電話またはメールで  
**問** 白岡ふるさとまつり実行委員会

事務局(地域振興課内)  
☎0480(31)8679  
✉chiiki@city.shiraoka.lg.jp

### アダプテッドスポーツ教室

**内** ボッチャを主として、障がいのあるかたや高齢者、小さなお子さんなど、誰でも気軽に楽しめます。  
**時** 7月18日(土)午前10時～正午  
**対** 市内及び近隣市町在住・在勤・在学のかた  
**持** 体育館シューズ、飲み物  
**所** 勤労者体育センター アリーナ  
**申** 当日、会場へ  
**他** 当日運営に協力して下さるかたも募集しています。出前教室を希望のかたはお問い合わせください。  
**問** 白岡アダプテッドスポーツ協議会 代表齋藤 さいとう ☎070(1448)1295

### 65歳からの筋トレ教室(全24回)

**内** ストレッチ体操、柔らかいボールや筋カトレニングマシンを使った運動、口腔・栄養・脳トレなどを学びます。卒業後は、マシンを使用して自由にトレーニングするプログラムも用意しています。  
**時** ①9月3日～12月3日の月・木曜日  
②9月1日～11月27日の火・金曜日  
午前の部▶9時45分～11時45分  
午後の部▶1時30分～3時30分  
**対** 市内在住の65歳以上のかた(令和8年7月31日現在)  
**定** ①各12名②各10名  
※介護予防の必要性の高いかたを優先します。  
**所** ①介護予防事業拠点施設いきいきさぽーと②市役所篠津分館  
**申** 7月1日(水)～7月24日(金)の午前8時30分～午後5時に実施会場または窓口で(正午～午後1時15分を除く。)

**他** 申込み時に血圧測定や健康状態の聞き取りなどを行います。既往歴などにより医師の意見書が必要な場合は、意見書作成費が必要です。  
**問** 高齢介護課地域支援担当

### あなたの地域で健だま運動

**内** 地域で活動している住民団体に介護予防ボランティアの健だま運動指導員を派遣して、「健だま運動」などの介護予防体操を実施します。  
**対** 次の要件をすべて満たし、市内で活動している市民団体  
・おおよそ10名以上で構成している  
・65歳以上のかたを主体としている  
・政治若しくは宗教に関する活動を行う団体または営利を目的とした団体でない  
**費** 無料  
**申** 窓口で  
**他** 介護予防ボランティアと日程調整をしますので、事前にお電話にて相談ください。  
**問** 高齢介護課地域支援担当

### 催し



### 男女共同参画パネル展 Women現代の吟子たちに聞く

**内** 埼玉県では、男女共同参画の推進に顕著な功績のあった個人や団体などに「さいたま輝き荻野吟子賞」を贈っています。受賞されたかたへのインタビューをパネルで展示し、自分らしく生きるためのヒントや、様々な苦勞、壁にぶつかる中でどのように乗り越えたかなどを紹介します。  
**時** 7月24日(金)～7月29日(水)

**所** コミュニティセンター1Fショーウィンドウ  
**問** 地域振興課人権担当

### ニュースポーツ教室開催

**内** ルール説明から行うモルック・さいかつぼー(種目変更の場合あり)  
**時** ①7月5日(日)  
②7月25日(土)  
午前9時30分～11時30分(受付▶午前9時～)  
**対** 市内在住・在勤・在学のかた  
**協** 白岡市スポーツ推進委員連絡協議会  
**費** 無料  
**持** 運動のできる服装、体育館シューズ、飲み物、タオルなど  
**所** ①白岡東小学校  
②菁莪小学校  
**問** 文化・スポーツ振興課

### ペットボトルロケット教室

**内** ペットボトルロケットを作成し、その飛距離を競います。  
**時** 7月18日(土)午前10時～正午  
**対** 小学生以上(小学3年生以下は保護者同伴)  
**定** 40名  
**費** 1,000円  
**持** タオル、帽子、飲み物、濡れてもいい服装  
**所** 総合運動公園多目的広場  
**申** 窓口または電話で  
**問** 総合運動公園 ☎0480(93)3426

### オレンジカフェ

**内** ①認知症のあるかたのご家族を中心に、日ごろ感じている不安や疑問について、相談できる

ガス給湯器  
石油給湯器  
エコキュート

便器・ウォシュレット  
水まわりの修理・取替工事

ホームページ <https://www.234126.jp>  
クレジットカード・QR決済使えます

水栓・シャワー 広告  
配管修理取替  
システム バス  
キッチン

久喜市北青柳1236-1  
建設業許可(般-5)第62310号  
定休日 日曜、祝日、第2・4土曜

株式会社 **カキヌマ**

水道、下水道、白岡市指定工事店  
0480(23)4126

場です。

②ミニ講座や介護予防体操など、参加者同士の情報交換や相談会を実施します。7月はLOVOT(らぽっと)のお話を予定しています。

③音泉カフェで音や歌を楽しんだり、お茶やおしゃべりしながら、ものわすれ相談ができる場です。

- 時** ①7月24日(金)午後2時～3時  
②7月13日(月)午後2時～3時30分  
③7月23日(木)午前10時～正午
- 対** ①市内在住の認知症に関心のあるかた  
②認知症のかたとその家族、地域のかた  
③どなたでも
- 定** ①8名(先着順)  
②③なし
- 費** 無料
- 申** ①7月21日(火)までに電話で  
②③なし
- 所 問**  
①地域包括支援センターぽっかぽか ☎0480(93)8877  
②特別養護老人ホームずいせん長寿村 ☎0480(90)1155  
③地域包括支援センターウエルシアハウス ☎0480(90)3022

### にこにこ広場(園庭開放)

- 内** 体操・集団遊びなど
- 時** 7月16日(木)午前10時～10時45分
- 対** 1歳～就学前の幼児と保護者
- 定** 8組(先着順)
- 費** 無料
- 申** 平日午前9時～午後5時に電話で
- 他** 雨天中止
- 所 問** 西保育所 ☎0480(92)1690

### あそびの広場(園庭開放)

- 内** 水遊びをしよう!
- 時** 7月9日(木)午前10時～10時45分
- 対** 1歳～就学前の幼児と保護者
- 定** 8組(先着順)
- 費** 無料
- 申** 平日午前9時～午後5時に電話で
- 他** 雨天中止
- 所 問** 千駄野保育所 ☎0480(92)1303

### 白岡吹奏楽団 第35回定期演奏会

- 内** 吹奏楽オリジナル曲からJ-POPまで、様々なジャンルの曲を演奏します。
- 【演奏予定曲】**  
・プスタ～4つのロマの舞曲  
・風紋  
・オズの魔法使い  
・名探偵コナン メインテーマ  
・サザンオールスターズ・メドレー他
- 時** 8月9日(日)午後1時30分  
(開場▶午後1時)
- 費** 無料
- 所** 蓮田市総合文化会館ハストピア  
どきどきホール
- 申** 当日、会場へ
- 問** ☐concert@shirasui.com

白岡吹奏楽団ホームページ▶



### 講座



### ゼロから学べる創業塾2026

- 内** 創業前に知っておきたいこと、事業計画書作成のポイント、マーケティング・財務会計・人を雇用するときの

基礎知識など

- 時** 9月4日・11日・18日、10月2日・9日(全5回)全て金曜日  
午前10時～正午
- 対** 創業予定、創業後間もないかた
- 定** 30名
- 費** 2,200円(税込)
- 所** 久喜市商工会
- 申** 申込みフォームで(先着順)
- 他** ※info@shiraoka.or.jpからメールを受信できるように設定をお願いします。

**問** 白岡市商工会創業塾担当

☎0480(92)9151



白岡市商工会ホームページ▶

### アクティブシニア向け『ゲーム プログラミング体験講座』

- 時** 8月25日～10月20日の火曜日(全8回)  
全3部制  
①午前11時30分～午後0時40分  
②午後1時30分～2時40分  
③午後3時～4時10分  
時間は先着順を基本として割り当て
- 定** 12名(各部4名)
- 費** 4,000円(8回分)
- 所** 日本工業大学 イノベーション・起業教育センター
- 申** 7月31日(金)(必着)
- 問** 日本工業大学 生涯学習センター  
☎0480(34)4111

日本工業大学ホームページ▶



創業20年 雨もり 住まいの 雨どい 広告

お悩み ありませんか?

屋根を葺き替えたい リフォームをしたい

屋根・外壁・小さな修理も 無料でお見積り!

有限会社ベストウォール ☎0480-48-6677 白岡市高岩1925-5

白岡で生まれ育ちました、地元で貢献したい 広告

白岡市立篠津中学校卒業の職人社長です!

## 白岡市塗装の窓口

屋根・外壁塗装・防水工事・雨樋・内外装リフォーム

〒339-0016 埼玉県さいたま市岩槻区新方須賀1076  
昇建設株式会社 木暮 渉  
TEL 048-812-4435 MAIL shokensetsu.kogure@gmail.com

なし梨  
キャンペーン

タイトル募集中



▲応募はこちら



「飲みすぎ」  
は、なしよ。

お酒は適度にしましょう

デッカー様(市民応募作品)

5月の 交通事故 発生状況	人身事故	4件	軽傷者数	4人
	死者数	0人	物損事故	97件
	重傷者数	0人		
5月の 火災・救急 統計	火災件数	1件	火災発生及び鎮火時の 問い合わせは ☎0480(21)9999 テレフォンサービスへ	
	救急件数	195件		

白岡市公式  
マスコットキャラクター  
**シラオ仮面**  
SHIRAOKAMEN

ぬいぐるみキーホルダー

8月22日(土)正午~白岡まつりで

**販売決定**

50個  
初回限定版

いまだけ  
1,000円!

数量限定!無くなり次第終了!

デザイン提供/白岡市 販売元/いしづき撮影センター

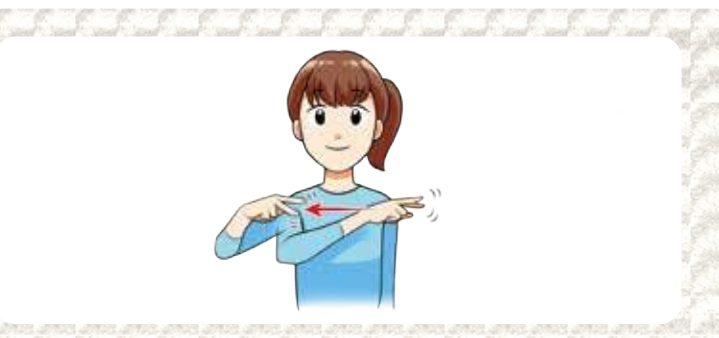


第71回 ミニ手話コーナー

🔥「水泳」

右手掌を下にした右手2指を交互に上下させながら右へ移動する。

問合せ 福祉課障がい者福祉担当



白岡の未来を建築と不動産で面白くする! 家づくりは街づくり 1960年創業、豊田工務店。 広告

**不動産** 資産と街の価値を高める 不動産活用 相続対策相談 随時受付中

代表取締役・一級建築士 豊田 晋未

土地・建物の「これから」を まずは 地元のプロへ

宅建士・FP 技能士 小山 貴彦

**注文住宅** 無料相談受付中

高断熱Ua値0.46以下  
高気密C値0.4以下  
耐震等級「3」

**リフォーム** 無料相談受付中

わかりやすい安心価格設定  
“定額制リノベーション”

豊田工務店 予約・問合せ 0120-065-610

注文住宅/不動産 白岡市西3-10-8  
リフォーム 白岡市千駄野748

◇建設業許可: 埼玉県知事(般-7)第73815号  
◇一級建築士事務所登録: 埼玉県知事(5)第7548号  
◇宅建業許可: 埼玉県知事(1)第25859号

# 8月の無料相談

相談名	日時	場所	問合せ	備考
市法律相談	8月10日(月) 午後2時～4時 8月25日(火) 午後2時～4時	市役所仮設本庁舎 相談室3	地域振興課 ※8月3日(月)から電話予約を受付開始	同一案件の再相談は不可
子ども弁護士ホットライン	火・木曜日 午後3時～6時 (祝日・年末年始を除く。)	埼玉弁護士会	048(837)8668	電話相談
埼玉いのちの電話相談	24時間365日 フリーダイヤルは午後4時～9時	—	048(645)4343 フリーダイヤル0120(783)556	
人権相談	月・木曜日 午前9時～午後4時	さいたま地方法務局久喜支局	0570(003)110 (全国共通人権相談ダイヤル)	
市人権相談	8月10日(月) 午前10時～正午	はびすしらおか 朗読・点訳室	地域振興課	
市行政相談	8月20日(木) 午前10時～正午	市役所仮設本庁舎 相談室3		
女性の相談室	8月10日(月) 午後1時～4時 8月19日(水) 午後1時～4時	はびすしらおか 朗読・点訳室		要電話予約
多重債務無料電話相談	平日 午前10時～正午、午後1時～4時	埼玉弁護士会	048(865)0969	
多重債務相談	平日 午前9時～正午、午後1時～5時	財務省関東財務局	048(600)1113	
労働相談	火・木・(第2を除く。)土曜日 正午～午後2時	埼玉労働弁護団	048(837)4821	電話相談 1件15分 2回まで
高齢者に関する相談	平日 午前9時～午後6時	日勝圏域▶地域包括支援センター ぽっかぽか	0480(93)8877	
		篠津・大山圏域▶地域包括支援センター ウエルシアハウス	0480(90)3022	
家庭児童相談	平日 午前9時～正午、午後1時～4時	家庭児童相談室	子育て支援課	
乳幼児子育て相談	平日 午後1時～4時	千駄野保育所	0480(92)1303	電話相談
		西保育所	0480(92)1690	
		高岩保育所	0480(92)7582	
	月・火・水・金・土・日曜日 午前9時～午後5時	東児童館・子育て支援センター 「はびちる」	0480(92)7389	電話相談・ 面談
		西児童館・子育てサロン「らぶちる」	0480(92)4761	
		高岩保育所・子育てサロン「ぶりちる」	0480(92)7716	
平日 午前10時～午後0時30分 午後1時30分～4時	子育て支援センター「虹」	0480(31)7750		
平日 午前10時～正午 午後1時～4時	子育て支援センター「いろいろり」	0480(53)5313		
子どもスマイルネット (こどもに関する電話相談)	毎日午前10時30分～午後6時 (祝日・年末年始を除く。)	県こども安全課	048(822)7007	
障害者デイサービスセンター 利用相談	平日 午前9時～午後5時	はびすしらおか内 障害者デイサービスセンター	0480(93)0201	要電話 予約
ひきこもり相談	平日 午前8時30分～午後5時15分	福祉の総合相談窓口	福祉課	
行政書士無料相談 (相続・遺言・各種許認可)	8月19日(水) 午後2時～4時	はびすしらおか 団体活動室	行政書士会埼玉支部 江原 090(2481)0441	
司法書士登記無料相談 (相続・贈与・売買)	8月20日(木) 午後1時30分～4時40分	はびすしらおか 朗読・点訳室	司法書士 竹林 048(764)2318	要電話 予約
建築防災無料相談会	8月4日(火) 午後1時～4時	埼玉東部消防組合消防局	埼玉県建築士事務所協会 0480(92)0158	要電話 予約
彩の国犯罪被害者 ワンストップ支援センター	平日 午前8時30分～午後5時15分 (祝日・年末年始を除く。)	さいたま市南区沼影1-10-1 ラムザタワー3階	0120(735)001または 048(862)0001(有料)	

白岡に”人が育ち、笑顔が続く職場”を共に作りまします 【広告】

人にまつわるお困りごとは【びゅ〜む】にご相談ください

**採用・育成・定着 労務相談・経営相談 助成金・補助金**

社労士オフィス **美向**【びゅ〜む】

ご相談はこちら  
contact@byu-m.com

代表 社会保険労務士 向井直美

白岡市小久喜675-1 パークシティ白岡C714  
Tel: 0480-44-8711

MUSBELL

うちの子も**結婚**できました!

独身のお子様の結婚相談

お気軽にご連絡ください

マルマークCMS取得 ムスベル株式会社  
結婚相談所ムスベル大宮

0120-138-026

さいたま市大宮区下町1-6-2 TS-1ビル7階

※通話料無料 営業時間: 10時～19時 定休日: 第2・第4水曜日

# 「当たり前」を「守り創る。」 街の未来を

白岡市公式マスコットキャラクター  
『シラオ仮面』



あなたの技術、待っています。

白岡市 採用



## 令和8年度 白岡市職員募集

第2回

申込  
期間

7月1日(水)から8月21日(金)まで



白岡市  
Shiraoka City

いざいざご利用ください  
とじ穴のところに安田の



2027年度 完成予定

※完成イメージ図

医療法人社団哺育会  
**白岡中央総合病院**

**新病院 建築中**




詳細は随時更新します



**ドッグサロン クラン**

愛犬をもっとかわいくもっと健康に

完全予約制

9:30 ~ 18:00  
(月・木定休)



☎0480-88-0080 白岡市篠津 1945-3 保管 第71-0130号



新車中古車販売・車検・点検・钣金塗装

カスタマイズ・買取・名義変更・廃車・自動車保険

**森田自動車**

〒349-0225 白岡市太田新井564-2  
TEL:0480-48-5841 moritaji@hb.tp1.jp

広告の  
お知らせ

①4~9月号  
②10~3月号

の掲載は

①1月号  
②7月号

の広報しらおかで募集します。

詳細は、企画政策課  
広聴広報魅力発信担当に  
お問い合わせください。

UD  
FONT  
by MORISAWA

2026年7月1日発行  
発行 白岡市  
編集 白岡市経営企画部企画政策課広聴広報魅力発信担当  
〒349-0225 白岡市太田新井564-2 (〒349-0225) 1111  
ホームページ <https://www.city.shiraoka.lg.jp/>