

白岡市 **初** の友好都市協定を締結しました

千葉県君津市さん、
よろしくおねがいたします！

君津市
マスコットキャラクター
きみぴよん



県内の自然沼として第2位の広さを誇り、
多様な生物が生息する柴山沼（白岡市）

差し込む光が水面に反射して
ハート形を作り出す亀岩の洞窟（君津市）

2020.9
広報しらおか

KOHO
SHIRAOKA

~vol.634~

折込の別冊広報しらおか9月号に
新型コロナウイルス関連情報を
掲載していますのでご活用ください

COVID-19 INFORMATION



白岡市公式Twitter(ツイッター)を運営しています。
こちらからチェックしてください！⇒



スマートフォンやタブレット端末に、
広報しらおかを配信するアプリです。登録はこちらから⇒





歴史、文化、産業、スポーツ、教育など、幅広い分野で更に交流を深めていき、よりいっそう密接な関係を築き上げていきたい。

これまでの交流によって築いてきた絆をたいせつにしながら、今後もさまざまな分野で交流を深めていきたい。

石井君津市長(左)・小島白岡市長(右)

白岡市と千葉県君津市とは、両市にゆかりのある江戸時代中期の政治家・学者である新井白石を通じて市民同士の交流、両市議会による友好交流協定の締結、特産品の販売など、これまでさまざまな交流を重ねてきました。

平成30年3月には、「災害時相互応援協定」を締結し、令和元年9月に発生した台風15号による風水害において

交流のきっかけと背景

8月5日(水)、千葉県君津市と友好都市協定を締結しました。

当日は、それぞれの市役所において、**鶴田君津市議会議長と井上白岡市議会議長の立ち合いの下、インターネットを利用して対話しながら、石井市長と小島市長が協定書に署名しました。**

特集 本市で初めてとなる

友好都市協定を締結しました！



JA きみつでの白岡美人の販売【平成30年8月】

は、白岡市から君津市へ、物資の提供や人的支援を行いました。このような取組を重ねたことにより、両市の絆が深まりました。

今般、文化、産業、観光、



友好都市協定書



台風15号で被災した君津市での給水活動【令和元年9月】

スポーツ、教育、防災など幅広い分野における交流を通じて、更なる相互理解と連携を深めるため、**白岡市では初めてとなる「友好都市協定」を締結しました。**

君津市ってどんなところ



(上) 清水溪流広場「濃溝の滝・亀岩の洞窟」

(下) 全国生産No.1の水生カラー「恋人のカラー」

君津市は、房総半島のほぼ中央部に位置し、東京から50キロ圏内であって、東京湾アクアラインにより1時間以内で都心までアクセスできる水と緑に囲まれた豊かな自然と歴史的な文化遺産などを数多く有する市です。

内陸部は房総丘陵の豊かな自然に恵まれ、四季折々のレジャーや観光を楽しむことができます。近年では、幻想的な写真が撮れると話題になった「清水溪流広場（濃溝の滝・亀岩の洞窟）」が、新たなスポットとしてにぎわいを見せており、ドローン空撮映像により魅力の発信に力を入れています。

市域は、内陸部の東部、南部が広大であり、千葉県では2番目の面積を有しています。

北西部は東京湾に面しており、海岸線は1960年代に埋め立てられ、現在は製鉄所が操業しています。



亀山湖(左上)、久留里城(右上)、九十九谷展望公園(左下)、久留里線(右下)

- 人口 ▶ 83,378人
(令和2年8月現在)
- 世帯数 ▶ 39,157世帯
- 面積 ▶ 318.81km²
- 市の木 ▶ キャラボク
- 市の花 ▶ ミツバツツジ
- 特産品 ▶ 水生カラー、自然薯、地酒

今後の取組

今後は、現在行っている特産品の相互販売による交流や、災害時相互応援協定に基づく連携などに加え、文化財や新井白石を通じた文化交流、各種お祭りなどのイベントにおける観光交流、自然体験などの子どもたちによる相互訪問やスポーツ交流など、幅広い分野においてさまざまな交流を計画・実施し、両市の友好関係をよりいっそう深めていきます。



君津市YouTubeチャンネル

問合せ 企画政策課政策調整担当 内線342

特集



校章

市の特産である梨の花がモチーフ

白高ってすごい！

勉強で、部活で、地域活動で、
きらめく人材を育成する
白岡高校を紹介します！

市内唯一の高校である白岡高校は、「頑張る生徒が必ず伸びる 明るく元気な校風」をモットーに、規律と活力ある学校づくりを推進しています。白岡高校は、確かな学力を育成するための学力向上の取組をはじめ、規律ある学校生活の中で、学校行事や部活動での活躍、入学から卒業まで粘り強く、生徒一人一人の進路希望を実現させる徹底した進路指導を行っています。また、国際交流やボランティア活動を通じて、地域との連携を深めています。

「地域・市民」「小・中学校」「家庭・保護者」「企業・事業者」との連携・協力によりさまざまな取組が行われており、本市における学校教育や地域の活性化に欠くことのできない重要な役割を担っています。

今回は、地域と白岡高校との連携をいっそう深めていくきっかけとなるよう、市民の皆さんに白岡高校を紹介します。

施設

特徴ある施設は、1クラス分のパソコンを備えたCAI教室と情報処理室です。

また、生徒ホールには食堂が設置されています。体育館、格技場は昨年度改修され、とてもきれいになりました。

主な行事

- 4月 入学式
- 5月 中間考査、遠足
- 6月 体育祭
- 7月 期末考査、オーストラリア研修(～8月上旬)
- 9月 ありの実祭(文化祭)、ヘレンズヴェイル高校生徒来日
- 10月 マラソン大会、中間考査、修学旅行
- 12月 期末考査、芸術鑑賞会、スポーツ大会
- 2月 3年生を送る会、学年末考査
- 3月 卒業式

アクセスマップ



白岡高校ホームページ

Q u e s t i o n



校長先生が 答えます！

いわい こういち
岩井 幸一 校長先生

Q. 特色を教えてください。

A. 一番の特色といえば、部活動が盛んなことです。運動部も文化部もたくさんあり、生徒は、日々の練習に汗を流し、頑張っています。

Q. どのような人材を育成していますか。そのために、どのような教育活動をしていますか。

A. 地域に貢献し、社会の未来を切り拓く人材を地域の皆さんのご協力を得ながら育成しています。

Q. 市民との関わりについて教えてください。

A. 市のPTA連絡協議会に入れていただき、小中学校と緊密に連携しています。

また、白岡まつりや、わんぱく商店街をはじめとした市内のイベントに、多くの生徒がスタッフとして参加しています。

Q. 新型コロナウイルス感染症による影響にどのような対応をしていますか。

A. 「学校の新しい生活様式」に沿って、マスクの着用やこまめな手洗・消毒はもちろんのこと、教室の換気など、できるだけ3密を避けるさまざまな工夫をしています。

また、各教室には、飛沫感染予防のためのアクリルパーテーションを設置しました。これは、市内にお住まいのかたが白高生のために手作りしてくれたものです。



Q. 学校が再開してからの様子はどうですか。

A. 生徒も教職員も待ちに待った学校再開です。3か月ぶりに生徒の元気な声が校舎内に響いています。生徒は、遅れてしまった学習や部活動に精一杯取り組んでいます。



CAI 教室での授業の様子



マスコット「なし坊」

創立20周年を記念して作成



吹奏楽部定期演奏会

Profile



生徒数 **530**名(男子315名 女子215名)

歴史



創立は、昭和52年4月(現在、開校44年目)。全日制普通科共学の高校です。

第1期生入学者は196名で、篠津中学校で開校式・入学式を挙行了しました。平成8年には、国際文化コースと情報ビジネスコースが新たに設置されました(平成15年に情報コミュニケーションコースに改編)。平成18年には、オーストラリアのヘレンズヴェイル高校と姉妹校の締結をしています。平成30年からは、コース募集を停止し、生徒が興味・関心や進路希望に応じて、幅広く選択できるようにしています。

Voice 生徒のホンネ!

白岡高校での学校生活は、実際にどのような雰囲気なのか。
在学中の生徒の皆さんの「生の声」を紹介します。

白岡高校に入学して良かったところ
高校一年生のときから進路の話を少しずつ進めてくれます。

校則は厳しいけれど、外に出ても恥ずかしくないマナーを学ぶことができます。

ボランティア活動に参加しての感想
自分が思ったよりもゴミがたくさんあり驚きました。自分の行動が地域のかたの役に立てて良かったです。
※多くの生徒が、地域の清掃活動などの活動に参加しています。



校外清掃活動

白岡高校ならではの行事
学校行事で1番の楽しみは、ありの実祭(文化祭)です。クラスがー丸となって企画するので本当に楽しいです。

中学生に向けてのメッセージ
中学時代は、あまり勉強をしていなくて、今となってはすごく後悔しています。部活動などで帰りが遅くなることがありますが、ほんの10分、15分でも勉強すれば今より変わってくると思うので頑張ってください!

これから受験を控える皆さんは、毎日勉強で辛い日々になると思いますが、みんな条件は同じで私たちもそれを乗り越えられたから今があります!応援しています。



ありの実祭(文化祭)

各種検定試験の主な合格状況 (令和元年度)

実用英語技能検定	2級2名 準2級4名
日本漢字能力検定	準2級1名
ビジネス文書検定	1級(速度)2名
情報処理技能検定	初段1名 1級10名 準1級11名

部活動の活動報告 (令和元年度)

男子バスケットボール部
 関東大会Bブロック ベスト8
 関東大会県予選 第4位
 インターハイ県予選 第4位
 ウインターカップ県予選 第3位

陸上競技部
 全国高等学校陸上競技選抜大会 棒高跳 第7位
 U18日本陸上競技選手権 出場
 県新人大会 棒高跳 第2位 第5位

美術部 埼玉県高校美術展 優秀賞
書道部 全日本高校大学生書道展 優秀賞



令和元年度卒業生の進路状況等 進学が中心ですが、就職希望者も増加傾向にあります。

四年制大学

法政大学、学習院大学、駒澤大学、東洋大学、日本体育大学など

短期大学

川口短期大学、埼玉純真短期大学、埼玉女子短期大学など

専門学校

上尾看護専門学校、上尾中央医療専門学校、香川調理製菓専門学校、埼玉県理美容専門学校など看護医療系、美容系、調理系の専門学校など

就職

2年生から就職希望者向けの対策講座を開講しています。就職に対する心構えや、就職試験、面接の対策などを指導しています。厳しい就職状況ですが、正社員としての就職を確実に決めています。山九(株)、(株)PALTACといった市内に事業所がある企業にも就職しました。

また、公務員試験は、倍率が高い中で3名(埼玉県警、埼玉東部消防組合、白岡市役所)が合格しました。

	進 学			就 職					その他	計
	大 学	短 大	専門学校	事務、販売、サービス	製造、運輸	その他	縁故等	公務員		
男	51	0	40	1	15	1	3	2	0	113
女	8	9	32	6	6	0	1	1	4	67
計	59	9	72	7	21	1	4	3	4	180
比率	78%			20%					2%	100%

Interview

社会で活躍する卒業生



高校で学ぶ3年間は決して長くありませんが、高校時代に学んだことや経験したことが、その後の世界観や職業観に変化をもたらし、進路に影響を与えることも少なくありません。

そこで、社会で活躍する白岡高校の卒業生にお話を伺いました。

かなや ごう
金谷 豪 さん (平成12年度卒業) 職業 高校教員 (保健体育)

現在の仕事について

現在は、母校の白岡高校で生徒指導主任とバスケットボール部の顧問をしています。

高校教員を目指したきっかけは、白岡高校在学中に所属していたバスケットボール部の顧問の影響で、指導者への気持ちが高まったことです。

教員となって、生徒には、学力の向上だけでなく、きちんと挨拶をするなど、今できることにしっかりと取り組むよう指導しています。部活動や進路といった場面で、最後まで頑張れる生徒の育成に結びついています。

また、生徒指導に当たり、心がけていることは、生徒の自己理解と他者理解をバランスよく深めることです。それによって、生徒がコミュニケーションについての考えを深め、学校生活だけでなく、社会に出て活躍するための準備ができてくると思います。

白岡高校での高校生活について

当時、私は他県に在住していましたが、白岡高校でバスケットボールがたくて、白岡高校を受験しました。

高校に入学してからは、部活動中心の高校生活を送っていました。

白岡高校の魅力について

私が高校生で在学していたときから「Team Shiraoka (チームシラオカ)」と銘打ち、部活動のTシャツなどのグッズにロゴを入れるなど、全校的に使用しています。

当初は、白岡高校の皆で一体感を持って頑張ろうということで使用していました。近年は、白岡高校と近隣中学校との部活動の合同練習なども行っていることから、その輪を広げて、市内の小学校や中学校などと全体で「Team Shiraoka」となっていくと、多角的な視点で、新しい取組につながると感じています。

次回は、広報しらおか12月号で、白岡高校の卒業生へのインタビューを掲載します。どのような卒業生が登場するか、楽しみにお待ちください。

「白岡市心をつなぐ手話言語条例」が 施行されました！

～手話を使いやすい地域社会を実現しましょう～

手話が言語であるということは、平成 18 年に「障害者の権利に関する条約」において世界的に認められ、我が国においても平成 23 年に「障害者基本法」上で明記されました。

このことから、聞こえるかたたちが日本語の音声言語で学び、さまざまな情報を得て暮らしているように、ろう者は手話で学び、生活のあらゆる場面で手話を使って暮らせる「共生社会」の実現を目指し、市では「白岡市心をつなぐ手話言語条例」を制定し、令和 2 年 6 月 26 日(金)から施行されました。



この条例の案は、 市民の皆さんとつくりました

この条例は、白岡市聴覚障害者協会、手話サークル、公募のかたがたなどで構成する検討会において検討を重ね、案を作成しました。

この案について、パブリックコメントを実施した後、条例案としてまとめ、議会で可決されました。

白岡市心をつなぐ手話言語条例 Q & A



手話って
どういうもの？

ろう者がコミュニケーションをとったり物事を考えたりするときに使う言葉だよ。手指の動きや表情などを使って概念や意思を視覚的に表現する視覚言語で、ろう者の母語なんだ！



ろう者ってどうい
うかたなの？

耳が聞こえないかたのうち、手話や読話（唇・舌の動きや表情から話の内容を読み取ること）や筆談などでコミュニケーションをとって生活しているかたのことだよ。



手話を覚えたいん
だけど、どうした
らいいかなあ？

白岡市聴覚障害者協会が「手話奉仕員養成講座」を開催するよ。興味があるかたは、福祉課に連絡してね。



問合せ 福祉課障がい者福祉担当 内線162～165



市の責務



【第3条】

基本理念にのっとり、手話・ろう者に対する理解の促進、手話の普及、手話を使いやすい環境の整備の推進を図ります。

施策の推進

【第6条】

市は、障害者計画において、手話・ろう者に対する理解の促進、手話の普及、手話を使いやすい環境の整備の推進に関する施策を策定します。また、施策の策定・推進に当たっては、ろう者などの関係者の意見を聴く場の確保に努めます。

財政上の措置

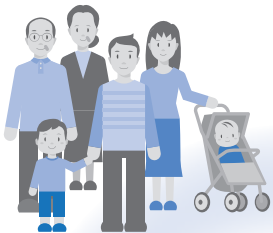
【第7条】

市は、手話に関する施策を推進するため、必要な財政上の措置を講ずるよう努めます。

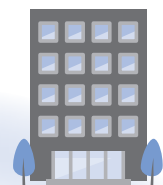
条例の基本理念

【前文・第1条・第2条】

手話・ろう者に対する理解の促進及び手話の普及は、手話が言語であるとの認識に基づき、市民が手話により意思疎通を行う権利を尊重することを基本とします。



手話マーク



市民の役割

【第4条】

市民の皆さんは、基本理念に対する理解を深め、市が推進する施策に協力するよう努めましょう。

事業者の役割

【第5条】

事業者の皆さんは、基本理念に対する理解を深め、市が推進する施策への協力、ろう者が利用しやすいサービスの提供と働きやすい環境の整備に努めましょう。

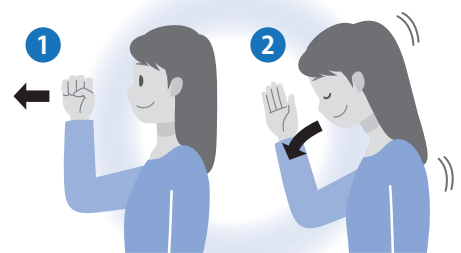
第1回 ミニ手話コーナー



ありがとう



おめでとう



よろしくお願いします

国勢調査のお知らせ

国勢調査
2020

～いまを知る。その積み重ねが、未来をつくってきた。～

国勢調査は、国内の人口や世帯の実態を明らかにするため、5年ごとに実施する最も基本的で重要な統計調査です。

国勢調査の結果は、福祉施策や生活環境整備、災害対策など、日本の未来をつくるために欠かせないさまざまな施策の基礎データとして利用されるほか、研究・教育活動、経済活動などの幅広い分野で活用されます。令和2年10月1日現在、日本国内に住んでいる全ての人（外国人を含む。）及び世帯が対象となります。

新型コロナウイルス感染症の影響を踏まえた対応について

世帯の皆さんと調査員ができる限り対面しない調査方法により実施します。ご理解とご協力をお願いします。

- 調査書類の配布に当たり、調査の趣旨等の説明はインターホン越しに行い、調査書類は郵便受け・ドアポストなどに入れます。対面での説明が必要となる場合は、一定の距離を保ちつつ簡潔に行います。
- 調査への回答は、10月7日（水）の期限までに、できる限りインターネットでお願いします。
この場合、調査員が調査票回収のために訪問することはありません。

9月上旬から調査員がお伺いします

調査員は、総務大臣から国勢調査のために任命された非常勤の国家公務員です。

皆さんのお宅を訪問し、調査の説明と調査資料を配布します。調査票の配布枚数を確認するため、お伺いした際に、インターホン越しに「世帯主の氏名」「世帯員の男女別の数」をお尋ねしますので、ご協力をお願いします。調査員は、「統計法」により秘密を守る義務があり、調査に関する情報を漏らした場合には、罰則が科せられます。

回答はかんたん便利なインターネットで！



調査員が調査対象となる全ての世帯に調査票とインターネット回答用のIDを同時にお配りして回答を受け付けます。

調査への回答は、パソコンやスマートフォン、タブレットなどによるインターネット回答をお願いします。

インターネット回答を行った場合、11月1日（日）以降、しらか味彩センターでのお会計時に1,000円分の割引サービスが受けられます。詳細は、9月中旬以降に調査書類といっしょに配布されるリーフレットをご覧ください。インターネット回答が難しい場合は、調査票（紙）を使って回答してください。記入した調査票は、郵送で提出してください。

調査票の記入方法などが分からないときはコールセンターへ！

国勢調査コールセンター

☎0570(07)2020

IP電話の場合 ☎03(6636)9607

設置期間 ▶ 10月31日（土）まで

受付時間 ▶ 午前8時～午後9時

（土・日曜日、祝日含む。）

※通話料金がかかります。

「かたり調査」にご注意を！

調査員がお伺いする際は、身分を明らかにするため、顔写真入りの「国勢調査員証」と「腕章」を身につけています。

国勢調査をかたり、調査員になりすまして個人情報や金銭を入手しようとする事例が発生しています。国勢調査で金銭を要求したり、口座番号などを尋ねたりすることはありません。

不審な電話や訪問がありましたら、その場で回答せずに市役所までお問い合わせください。



問合せ 企画政策課行政調整担当 内線342～345

1 調査書類の配布

調査員が皆さんのお宅を訪問し、調査書類を郵便受けに入れるなどしてお配りします。

9/14月から



3 調査票(紙)での回答期間

インターネット回答が難しい場合は、調査票(紙)を使って回答してください。記入した調査票は郵送で提出してください。
※郵送提出が難しい場合は 調査員が調査票(紙)の回収に伺います。

10/1木 → 10/7水

2 インターネット回答期間

ご自宅に調査書類が届いたら、回答サイトにアクセスし、画面の案内に沿って、国勢調査に回答してください。

回答はできる限りインターネットでお願いします。



9/14月 → 10/7水

4 提出のお願い

10月7日(水)までに回答が確認できない場合は、調査員が回答のお願いに伺います。

10/8木 → 10/20火



5 調査書類の確認・集計

調査票の記入漏れや記入誤りなどを確認し、コンピュータによる集計を行います。



調査項目

●世帯員に関する事項

- ・氏名
 - ・現在の住居における居住期間
 - ・男女の別
 - ・在学、卒業等教育の状態
 - ・出生の年月
 - ・就業状態
 - ・世帯主との続柄
 - ・従業地または通学地
 - ・配偶の関係
- などの15項目

●世帯に関する事項

- ・世帯の種類
- ・世帯員の数
- ・住居の種類
- ・住宅の建て方

の4項目



国勢調査Q & A

Q なぜ答えなければいけないの？

A 国勢調査への回答は、統計法第13条で「報告を求められた者は、これを拒み、又は虚偽の報告をしてはならない。」と規定されており、答える義務が課せられています。

皆さんから得られた情報は、日本の今を知り、未来をつくるために役立てられます。趣旨をご理解いただき、ご協力をお願いします。



Q 個人情報を守られるの？

A 統計法では、個人情報の管理・利用について個人情報保護法以上に厳しく制限しています。

調査内容は、統計を作る目的以外に使用することは制限されており、税関係など他の用途に利用されることはありません。提出された調査票は、厳重に管理され、集計後は全て処分されます。

Q 氏名や電話番号、勤務先や仕事の内容まで記入しないといけないの？

A 氏名や電話番号は、調査内容に不明な点があった場合に、内容を確認するために使用します。個人情報として集計・管理はされません。

また、仕事に関することは、産業や職業ごとに集計するために答えるものであり、調査票に記入されたことをそのまま使用することはありません。仕事の実態を捉えることで、適切な雇用・失業政策や高齢者雇用行政等に活用されますので、ご協力をお願いします。

受けていますか？

子宮頸がん検診

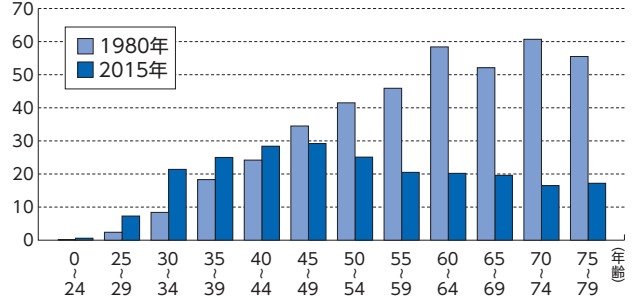
近年、20代・30代の若年層で増加傾向にある子宮頸がんについて紹介します。



子宮頸がんとは？

子宮頸がんは、ヒトパピローマウイルス (HPV) の持続的な感染が原因となって、子宮の入り口である子宮頸部の表面の細胞にがんができる病気です。子宮頸がんは、近年、若年層で増加傾向にあり、これから結婚や出産を迎える年代の女性や幼い子どもを持つ母親にとって深刻な問題です。子宮頸がんは、若い女性の妊娠や出産の可能性、また、健全な日常生活を奪うがんと言えます。

(対人口10万人) 子宮頸がん発症の若年化の傾向



(出典) 国立がん研究センターがん情報サービス「がん登録・統計」
※上皮内がんを含まない

子宮頸がん検診はどのような検査をするの？

1 / 問診



初潮の年齢や生理の様子、妊娠・出産歴、自覚症状の有無などを問診票に記入。

2 / 視診(内診)



内診台で医師による診察を受けます。子宮頸部の状態を目で確認し(視診)、子宮全体と卵巣・卵管などを触診で調べます(内診)。

3 / 細胞診



ヘラやブラシのようなものを膈内に挿入し、子宮頸部の粘膜を軽くなでるようにして細胞を採取します。この時、少し出血する可能性があります。痛みなどを感じることは少ないです。

4 / 検査終了



診察時間は、10～20分です。約2～4週間で、細胞診の結果も含めた検査結果が分かります。

子宮頸がん検診について

市では、8月からがん検診が始まりました。対象のかたには7月にがん検診受診券を発送していますのでご確認ください。また、右表に該当するかたには子宮頸がん検診の無料クーポンが付いていますので、ぜひご活用ください。

平成元年4月2日～平成2年4月1日 生まれのかた	子宮頸がん検診(HPV 検診同時実施)
平成11年4月2日～平成12年4月1日 生まれのかた	子宮頸がん検診(個別検診のみ)

※検診受診の際にはがん検診受診券が必要です。紛失した場合は再発行ができますので保健センターへご連絡ください。

子宮頸がんワクチン予防接種について

小学校6年生から高校1年生相当の年齢の女性は、ヒトパピローマウイルス感染症予防接種を定期接種として無料で接種できます。希望するかたは、保健センターにご相談ください。

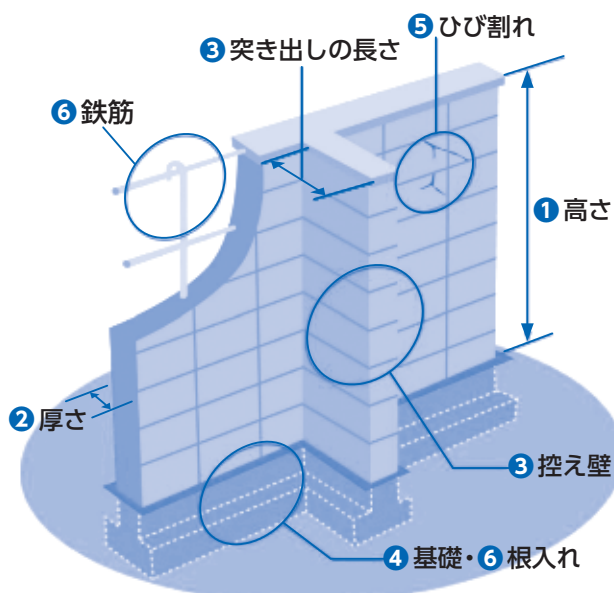
地震への備えはできていますか

9月1日は「防災の日」（関東大震災が起きた日）です。

平成30年6月に大阪府北部地震が発生し、ブロック塀等の倒壊や家具の転倒により痛ましい事故が発生しました。地震はいつ発生するかわかりませんが、事前の備えによって被害を減らすことができます。

事前の備え	対策方法
家具転倒の防止対策	家具を天井突っ張り棒や壁にねじで固定しましょう。
ガラスの飛散防止対策	ガラスが割れて負傷ないようにガラスに飛散防止フィルムを貼りましょう。
屋外看板の点検	看板が落下しないように定期的な点検を行い、劣化した部品は交換しましょう。
住宅や塀の耐震化	耐震診断で倒壊するおそれがあると判断された住宅や塀の耐震改修を行いましょう（市では、昭和56年以前に建築された住宅の耐震化費用及び耐震シェルター設置費用の補助を行っています。）。

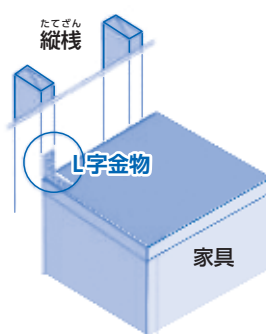
▶ ブロック塀の点検のチェックポイント



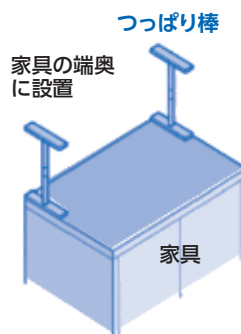
出典 国土交通省「ブロック塀の点検のチェックポイント」一部改

- ① 塀は高すぎないか
 - ・塀の高さは地盤から2.2m 以下か。
 - ② 塀の厚さは十分か
 - ・塀の厚さは10cm 以上か。
 - （塀の高さが2m 超2.2m 以下の場合は15cm 以上）
 - ③ 塀の高さが1.2m 超の場合、控え壁はあるか
 - ・塀の長さ3.4m 以下ごとに、塀の高さの1/5以上突出した控え壁があるか。
 - ④ 基礎があるか
 - ・コンクリートの基礎があるか。
 - ⑤ 塀は健全か
 - ・塀に傾きやひび割れはないか。
- <専門家に相談しましょう>
- ⑥ 塀に鉄筋が入っているか
 - ・塀の中に直径9mm 以上の鉄筋が、縦横とも80cm 間隔以下で配筋されており、縦筋は壁頂部及び基礎の横筋に、横筋は縦筋にそれぞれかぎ掛けされているか。
 - ・塀の高さが1.2m 超の場合、基礎の根入れ深さは30cm 以上か。

▶ 家具転倒の防止策例

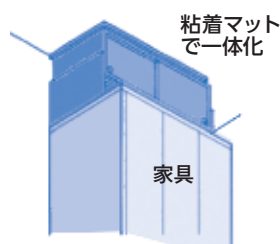


「L字金物」は、壁裏の縦椽に木ねじで取り付けてください。



「つっぱり棒」は、手軽にできる転倒対策ですが、天井の補強等が必要です。

すきま家具またはダンボール箱 天井



「すきま家具」や「ダンボール箱等」で家具と天井の隙間を埋めることも、転倒対策になります。

～家具転倒の防止未実施例～



詳しくは、消防庁ホームページ「消防庁地震家具転倒」をご覧ください。

(<https://www.fdma.go.jp/publication/database/kagu/post1.html>)

問合せ

建築課建築担当
安心安全課防災担当

内線234
内線372・373

ハーブティ

～女と男をかんがえる～ ハーブティ：「ハーブ (herb)」は薬草のことで、茎や葉を生あるいは乾燥して使います。これが心と体にバランスのとれたよい刺激を与えることから、女と男も互いにバランスのとれたよい関係であるように、また一杯のお茶から地域のネットワークも広がれば…という願いがこめられています。

ハラスメント増加中!?

近年、急激に増加している〇〇ハラスメント。日常生活や職場、学校内などでも増える中、昔はそれほど問題とされなかったものもハラスメントとされています。

今回、その増え続けているハラスメントについて、しらおか男女共生広報紙の編集委員で話し合ってみました。

佐々木 ハラスメントという言葉は、1980年代にセクシャルハラスメントが女性の人権問題として捉えられるようになったのが始まりだよ。

和田 それ以降、パワーハラスメントやモラルハラスメントなど、次々と〇〇ハラスメントという言葉が増えて、今ではハラスメントがいっぱい。

廣瀬 そもそも、ハラスメントの意味は、相手に対して行う「嫌がらせ、いじめ」のことなんだけど、行う側にそのつもりがなくても、相手を傷つけたり苦痛や不利益を与えることがハラスメントなんだよ。



いろいろなハラスメント



モラルハラスメント	特定の人への悪口や無視など、暴力を伴わない精神的な嫌がらせ
ブラッドタイプハラスメント	血液型に関する話題で相手の性格を決め、相手に心理的な苦痛を与えること
ジェンダーハラスメント	男らしさや女らしさを強要する、性別に関する嫌がらせ
レイシャルハラスメント	国籍や人種に関する嫌がらせ
家事ハラスメント	家事に対するダメ出しや、過小評価
セクシャルハラスメント	性的な発言や嫌がらせ
時短ハラスメント	長時間労働を回避するために労働時間短縮を強要する嫌がらせ
マタニティハラスメント	妊婦、出産経験者などへの嫌がらせ
パタニティハラスメント	育児のために、休暇や時短勤務を希望する男性に対する嫌がらせ
育児ハラスメント	育児をしながら仕事を続ける女性が受ける、不当な扱いや嫌がらせ
子なしハラスメント	子どもがいない夫婦に対して不快に思う言葉をかけること
シングルハラスメント	独身であることに対して、「なんで結婚しないの」など心ない言葉をかけること
エイジハラスメント	年齢や世代の違いを理由にした嫌がらせ
リストラハラスメント	配置転換などで自主退職に追い込む嫌がらせ
ケアハラスメント	働きながら家族の介護をする労働者への嫌がらせ
セカンドハラスメント	ハラスメント報告による更なる嫌がらせ
ハラスメントハラスメント	何かにつけて「ハラスメントだ」とする言いがかり

ひろせ
廣瀬
わだ
和田

ハラスメントはどうして起こるんだろうね？

『アンコンシャスバイアス』って知ってる？



アンコンシャスバイアスとは **無意識の偏見**のことです。

自分自身が気づいていない物の見方や捉え方のゆがみ、偏りのことで、ハラスメントが起こる原因のひとつです。

「女性は家庭を守る」「男性の方がリーダー向き」「普通はこうあるべき」など刷り込まれた意識が、その例として挙げられます。

ささき
佐々木

マタニティハラスメントやパタニティハラスメント、育児ハラスメントなんかはまさに、そのアンコンシャスバイアスが原因の1つだよ。

わだ
和田

いまだに「女性が家庭を守る」「育児をする」という無意識の偏見があるから、そういうハラスメントが起こるんだと思うよ。今は働き方改革が言われている時代…働き方への多様化も求められているんだよ。

ひろせ
廣瀬

早退や育児休業を取ることが周りに迷惑をかけてるような強迫感を感じるというか、仕事を休んじやいけないと思いついてる女性は多いよね。

わだ
和田

そうだよ。でも、男性の育児休業取得が進まないのも同じ偏見によるものの様な気がする。

ささき
佐々木

女性が育児休業を取るのも気を遣って大変だけど、現状は、男性の育児休業取得の方が更に難しいよね。

厚生労働省が発表した「平成30年度雇用均等（育休）基本調査速報版」では、育児休業取得者の割合は、女性が82.2%、男性が6.16%でした。



わだ
和田

男性にも、男が育児に関わることに強い思い込みがある人は多いと思う。

ひろせ
廣瀬

えっ？例えば？

ささき
佐々木

育児は女性がするのが当たり前とか？

わだ
和田

そう、育児は女性に任せて、外で働くのは男性という考え方。

ひろせ
廣瀬

そういう思い込みがあると本当は育児に関わりたい人も、周りの目が気になって関われないよね。

わだ
和田

それも、自分の中に無意識の偏見があるからだよ。

ささき
佐々木

周りに対してだけでなく、自分に対しても「こうあるべき」と思い込みをしているってこと？

わだ
和田

まさにそれが **アンコンシャスバイアス** だよ！

ひろせ
廣瀬

年齢や性別、立場の違いなく、みんなが無意識の偏見と思い込みに気がついて、お互いの立場を理解して思いやることが大事だよ！

ささき
佐々木

その思いやりを持ってコミュニケーションを取ることが、ハラスメントを減らしていくことにつながるのかな。

編集後記

「あれもこれもハラスメントになるのではないか…」と、うんざりしているかたもいるのではないのでしょうか。

ハラスメントとなるのは、相手が不快に感じたこと…そう思うと日頃からの人とのコミュニケーションの重要さを強く感じます。アンコンシャスバイアスを知ること、気づくこと、対処することで、ハラスメントの防止につながるのではないのでしょうか。

簡単なようでとても難しいことですが、今回話し合ってみて、相手を思いやる心とコミュニケーション、この2つのたいせつさを改めて感じました。

正しい知識を持ち、思い込みを排除し、相手への思いやりを持ち、自分の言動には責任を持つことで、少しでもハラスメントが減ることを願います。

しらおか男女共生広報紙 編集委員会 ささきゆきこ ひろせはなこ わだのりこ
佐々木由希子 廣瀬花子 和田紀子



安全な水道水の供給

～水質検査結果及び放射性物質測定結果～

市では、常に安全な水道水を供給するため、定期的に水質検査を実施しています。

6月10日(水)に行った水質検査の結果は表のとおりです。高岩浄水場、岡泉浄水場及び大山配水場から供給した水道水は、水質基準を全て満たしていますので、安心してお使いいただけます。

また、放射性物質については井戸水(ろ過後の浄水)の測定検査を定期的に行っています。7月8日(水)の検査においても放射性物質は検出されていません。

水質基準とは

水道法第4条で定められた水道水の要件です。病原生物や金属など51項目があり、それぞれに基準値が定められています。

水質基準項目(51項目)

項 目	基準値及び単位	高岩浄水場管末	岡泉浄水場管末	大山配水場管末	区 分	
1 一般細菌	1mℓ中100個以下	0	0	0	病原生物の指標	
2 大腸菌	検出されないこと	不検出	不検出	不検出		
3 カドミウム及びその化合物	0.003mg/ℓ以下	0.0003 未満	0.0003 未満	0.0003 未満	無機物質・重金属	
4 水銀及びその化合物	0.0005mg/ℓ以下	0.00005 未満	0.00005 未満	0.00005 未満		
5 セレン及びその化合物	0.01mg/ℓ以下	0.001 未満	0.001 未満	0.001 未満		
6 鉛及びその化合物	0.01mg/ℓ以下	0.001 未満	0.001 未満	0.001 未満		
7 ヒ素及びその化合物	0.01mg/ℓ以下	0.001 未満	0.001 未満	0.001 未満		
8 六価クロム化合物	0.02mg/ℓ以下	0.002 未満	0.002 未満	0.002 未満		
9 亜硝酸態窒素	0.04mg/ℓ以下	0.004 未満	0.004 未満	0.004 未満		
10 シアン化物イオン及び塩化シアン	0.01mg/ℓ以下	0.001 未満	0.001 未満	0.001 未満		
11 硝酸態窒素及び亜硝酸態窒素	10mg/ℓ以下	1.21	1.00	1.42		
12 フッ素及びその化合物	0.8mg/ℓ以下	0.08	0.08	0.09		
13 ホウ素及びその化合物	1.0mg/ℓ以下	0.05	0.05	0.05	一般有機化合物	
14 四塩化炭素	0.002mg/ℓ以下	0.0002 未満	0.0002 未満	0.0002 未満		
15 1, 4-ジオキサソ	0.05mg/ℓ以下	0.005 未満	0.005 未満	0.005 未満		
16 シス-1, 2-ジクロロエチレン及びトランス-1, 2-ジクロロエチレン	0.04mg/ℓ以下	0.0002 未満	0.0002 未満	0.0002 未満		
17 ジクロロメタン	0.02mg/ℓ以下	0.0002 未満	0.0002 未満	0.0002 未満		
18 テトラクロロエチレン	0.01mg/ℓ以下	0.0002 未満	0.0002 未満	0.0002 未満		
19 トリクロロエチレン	0.01mg/ℓ以下	0.0002 未満	0.0002 未満	0.0002 未満		
20 ベンゼン	0.01mg/ℓ以下	0.0002 未満	0.0002 未満	0.0002 未満		
21 塩素酸	0.6mg/ℓ以下	0.07	0.10	0.06 未満		消 毒副生成物
22 クロロ酢酸	0.02mg/ℓ以下	0.002 未満	0.002 未満	0.002 未満		
23 クロロホルム	0.06mg/ℓ以下	0.015	0.009	0.008		
24 ジクロロ酢酸	0.03mg/ℓ以下	0.007	0.006	0.007		
25 ジプロモクロロメタン	0.1mg/ℓ以下	0.008	0.012	0.003		
26 臭素酸	0.01mg/ℓ以下	0.001 未満	0.002	0.001 未満		
27 総トリハロメタン	0.1mg/ℓ以下	0.038	0.039	0.018		
28 トリクロロ酢酸	0.03mg/ℓ以下	0.008	0.006	0.006		
29 プロモジクロロメタン	0.03mg/ℓ以下	0.013	0.009	0.006		
30 プロモホルム	0.09mg/ℓ以下	0.001	0.008	0.001 未満		
31 ホルムアルデヒド	0.08mg/ℓ以下	0.008 未満	0.008 未満	0.008 未満	色・味	
32 亜鉛及びその化合物	1.0mg/ℓ以下	0.01 未満	0.01 未満	0.01 未満		
33 アルミニウム及びその化合物	0.2mg/ℓ以下	0.02 未満	0.02 未満	0.02 未満		
34 鉄及びその化合物	0.3mg/ℓ以下	0.03 未満	0.03 未満	0.03 未満		
35 銅及びその化合物	1.0mg/ℓ以下	0.01 未満	0.01 未満	0.01 未満		
36 ナトリウム及びその化合物	200mg/ℓ以下	17.6	28.7	10.5		
37 マンガン及びその化合物	0.05mg/ℓ以下	0.005 未満	0.005 未満	0.005 未満		
38 塩化物イオン	200mg/ℓ以下	26.5	58.4	17.5		
39 カルシウム・マグネシウム等(硬度)	300mg/ℓ以下	66	84	57		
40 蒸発残留物	500mg/ℓ以下	164	244	122		
41 陰イオン界面活性剤	0.2mg/ℓ以下	0.02 未満	0.02 未満	0.02 未満	発 泡	
42 ジェオスミン	0.00001mg/ℓ以下	0.000001 未満	0.000001 未満	0.000001	臭 気	
43 2-メチルイソボルネオール	0.00001mg/ℓ以下	0.000001 未満	0.000001 未満	0.000001 未満		
44 非イオン界面活性剤	0.02mg/ℓ以下	0.002 未満	0.002 未満	0.002 未満	発 泡	
45 フェノール類	0.005mg/ℓ以下	0.0005 未満	0.0005 未満	0.0005 未満	臭 気	
46 有機物(全有機炭素(TOC)の量)	3mg/ℓ以下	1.0	0.9	0.9		
47 pH値	5.8以上8.6以下	7.4	7.4	7.3	基礎的性 状	
48 味	異常でないこと	異常なし	異常なし	異常なし		
49 臭気	異常でないこと	異常なし	異常なし	異常なし		
50 色度	5度以下	0.5 未満	0.5 未満	0.5 未満		
51 濁度	2度以下	0.1 未満	0.1 未満	0.1 未満		

井戸水(ろ過後浄水)の放射性物質検査結果

項 目	国の基準値	高岩浄水場	岡泉浄水場
1 放射性セシウム(セシウム134)	10Bq/kg	不検出	不検出
2 放射性セシウム(セシウム137)	10Bq/kg	不検出	不検出

問合せ 水道課管理担当 ☎0480(92)1645



不用品回収サービス 無許可業者に依頼しないで!



事例

処分したい折り畳みベッドや本棚などが自宅にある。先日、自宅まで来て不用品の回収を無料で請け負うという業者のチラシが郵便受けに投函されていたので、依頼しようかと思っている。注意する点はあるか。

主な特徴と問題点

引っ越し、遺品整理、新型コロナウイルスの感染拡大に伴う外出自粛生活で家庭内の片づけに時間を費やすなどし、大量の粗大ゴミが出る場合があります。

処分する際、不用品回収業者に自宅まで来てもらえば手間が省ける等の利点がある一方で、インターネットやチラシ、巡回などで無料・格安料金での回収・処分をうたう業者に依頼したところ、作業後に料金が加算されて高額な請求をされた、広告に「トラックに積み放題〇千円」とあったので見積もりを依頼したところ、予想をはるかに超えた高額料金を提示されたが断り切れなかった、解約料が高額といった相談が寄せられています。

事業者が家庭からの粗大ゴミを回収するには、市町村の「一般廃棄物収集運搬業」の許可や、市町村からの一般廃棄物運搬の委託が必要です。

「産業廃棄物収集運搬業」や「古物商」の許可では、家庭からのゴミの回収（収集運搬）をしてはならないとされています。

不用品回収サービスに関するトラブルは、無許可業者（一般廃棄物収集運搬業の許可を受けていない業者）に依頼（契約）した場合に多く見られるので、無許可業者に依頼しないことがたいせつです。

消費者へのアドバイス

1. 家庭からの粗大ゴミ・廃家電などの不用品を出す場合、処理の方法については、まずはお住いの市町村に確認しましょう。そのうえで、回収を事業者へ依頼する場合は、必ずお住いの市町村の「一般廃棄物収集運搬業許可」を受けている業者にしましょう。
 2. 契約前に料金、作業内容、業者の名称・連絡先、解約料等を確認しましょう。
 3. 領収書や明細をもらっておきましょう。
- 困った時には、お近くの消費生活センター等にご相談ください。

消費生活センターへのお電話は、消費者ホットライン「188」へお掛けください。

白岡市消費生活センター相談日

相談曜日 月曜日～金曜日（祝日を除く。）
相談時間 午前10時～正午、午後1時～3時
場所・連絡先



市役所2階消費生活センター ☎0480(93)7700

問合せ

●埼玉県消費生活支援センター熊谷
☎048(524)0999
午前9時～午後4時（土・日曜日、祝日は休業）



日本語教室を再開しました!

※本事業は白岡国際交流会に委託しています。

新型コロナウイルスの影響により中止していた「日本語教室」が7月から再開しました。「日本語教室」では、フェイスシールドの着用や消毒等、さまざまな感染症対策を講じています。生徒さんも、検温をしたり、マスクを着用したりして参加しています。体調が悪い日は、無理せずお休みしましょう。



久しぶりの「日本語教室」に会話も弾みます♪
パーティションを挟んでの会話ですが、とても楽しそうですね!



問合せ 地域振興課市民協働担当 ☎0480(92)1111 内線382・383

日本語教室開催予定表

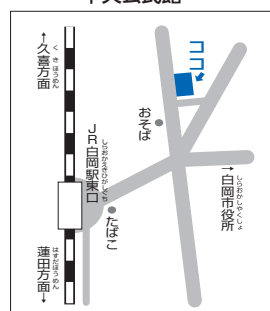
日本語にお困りの外国人を対象とした教室です。参加しませんか!

9月 September

SUN	MON	TUE	WED	THU	FRI	SAT
		1	2	3	4	5
6	7	8	9	10	11	12
13	14	15	16	17	18	19
20	21	22	23	24	25	26
27	28	29	30			

開催日時▶木曜日・日曜日
午前10時～11時30分

費用▶無料
場所▶白岡市小久喜1227-1
中央公民館



※状況により、開催しない場合があります。

シャッターチャンス!

「白岡美人ブランド化戦略策定委員会」から提言書が提出されました

7 / 20 市長室

市内で生産される梨の愛称である「白岡美人」のネーミングを生かし、白岡産の梨を全国有数のブランド梨にするための「白岡美人ブランド化戦略」の策定に向けた提言書が市長に提出されました。



おわたか 小島 まつばら
左から大高委員長、小島市長、松原副委員長

年金についてのご相談は

来訪相談（予約相談）や「ねんきんダイヤル」をご利用ください

来訪相談

年金事務所の窓口で年金請求の手続きや受給している年金の相談を希望する場合は予約相談をご利用ください。

予約申込方法

相談希望日1か月前から前日までに「予約受付専用電話」でお申し込みください。
※予約の際には基礎年金番号の分かる年金手帳や年金証書をご用意ください。

実施日

月曜日～金曜日及び第2土曜日

※実施時間帯は曜日で異なります。

予約受付専用ナビダイヤル▶☎0570 (05) 4890

※050で始まる電話でかける場合は

☎03 (6631) 7521

受付時間

午前8時30分～午後5時15分（土・日曜日、祝日、年末年始を除く。）

年金の一般的なお問い合わせ

「ねんきんダイヤル」（ナビダイヤル）

▶☎0570 (05) 1165

※050で始まる電話でかける場合は

☎03 (6700) 1165

受付時間

月曜日 午前8時30分～午後7時

火～金曜日 午前8時30分～午後5時15分

第2土曜日 午前9時30分～午後4時

※月曜日が祝日の場合は、翌日以降の開所日初日に午後7時まで相談を受けます。

※第2土曜日を除く祝日、年末年始は利用できません。



問合せ 日本年金機構春日部年金事務所

☎048 (737) 7112 (代表)

新たな農業委員・農地利用最適化推進委員を決定しました

任期満了に伴う新たな農業委員 14 名が市長から任命されました。また、農地利用最適化推進委員 9 名が農業委員会から委嘱されました。

農業委員会は、農業委員と農地利用最適化推進委員とで構成され、農地法に基づく農地の売買・賃借の許可、農地転用への意見具申などを行うほか、農地の利用の最適化の推進や地域の農家のよき相談役として活動しています。

	農業委員		農地利用最適化推進委員	
日勝地区	岩上 賢 山下 幸一 大山 峰夫 齋藤美佐夫	小野田憲司 吉田 敏雄 安藤富司夫 江口 泰夫	長澤 いと 川野 信之 齋藤 光則	
篠津地区	関山 功一 小島 俊雄	井上日出巳	渡邊 明子 神田 潔 小林 一夫	
大山地区	岡安 広 荒井 肇	進藤 貴一	安野 和好 清水 清 今泉 志江	

問合せ 農業委員会事務局 内線 247・248

※農業委員は住所で区分して表記。農地利用最適化推進委員は担当区域を表記。

おしながき Shiraoka City Information

マークの見方 内 = 内容 時 = 日時・期間 対 = 対象 定 = 定員 講 = 講師 協 = 協力 費 = 費用 持 = 持ち物
 所 = 会場 申 = 申込み 問 = 問合せ 送 = 送付先 他 = その他

子育て支援拠点「はぴちる」「らぶちる」「ぷりちる」「虹」親子教室(後期)追加募集

募集人数に空きがある教室は、途中からでも参加可能です。
 ※日時・内容・空き状況については各子育て支援拠点にお問い合わせください。

子育て支援情報コーナー

東児童館

●開館時間 午前9時～午後5時 ●休館日 9/3・10・17・23～26
 ●住所 千駄野 445 (はびすしらおか 2階) ☎0480 (92) 7389 🌐http://www.city.shiraoka.lg.jp/2658.htm

イベント名	日時	対象・定員	内容・会場・協力など
小中学生 あつまれ!!	9月27日(日) 午後3時30分～4時15分 10月11日(日) 午前10時45分～11時30分	対 小中学生 定 18名	内 ゲーム・制作 所 当日、会場へ。
手作り教室	10月4日(日) 午前10時～	対 市内在住の小学生 定 10名	内 スクラップブック 申 9月27日(日)午前9時～30日(水)正午、窓口または電話で(抽選)。
おはなし会	10月5日(月) 午前11時～	対 どなたでも 定 12名	協 子どもと本を読むあゆみ会 申 当日、会場へ。

ファミリー・サポート・センター

●受付時間 午前9時～午後5時
 ●休館日 9/3・6・10・13・17・20・23～27
 ●住所 千駄野 445 (はびすしらおか 2階) ☎0480 (92) 7389
 🌐http://www.city.shiraoka.lg.jp/4127.htm

イベント名	日時	対象	申込み
入会説明会	9月19日(土) 午前10時～11時	対 入会希望のかた(子育てを援助したい、援助を受けたいかた)	申 9月14日(月)まで電話受付(休館日を除く午前9時～午後5時)

子育て支援センターはぴちる

●開所時間 午前9時～午後5時
 ●休館日 9/3・10・17・23～26
 ●住所 千駄野445 (はびすしらおか2階) ☎0480 (92) 7389
 🌐http://www.city.shiraoka.lg.jp/3835.htm

イベント名	日時	対象・定員	内容・講師・持ち物など
ぶち・ころころクラブ	9月14日(月) 午前10時～10時30分	対 市内在住の6～12か月の乳児(未就園)と保護者 定 9組(18名まで)	内 ママ友を作りましょう! 親子の交流、成長記録作り 申 直接、会場へ。
育児講座「こっこ」	9月29日(火) 午前10時～11時	対 市内在住の1歳6か月～3歳の幼児(未就園)の保護者 定 9組(18名まで)	内 ママと一緒に体を動かそう 講 体操講師 中村 典子氏 申 9月12日(土)午前9時～15日(火)正午、窓口または電話で(抽選)。
はぴはぴ	10月5日(月) 午前10時～10時30分	対 市内在住の10月生まれの乳幼児(未就園)と保護者 定 9組(18名まで)	内 手形を押して誕生カード作り・計測 持 おしぼり(手拭き用) 申 時間内随時受付

西児童館

●開館時間 午前9時～午後5時 ●休館日 なし ●住所 白岡 857-6 ☎0480 (92) 4761
 🌐<https://machikatsu.co.jp/shiraoka-nishijidoukan/>

イベント名	日時	対象・定員・費用	内容・申込み
みんなあつまれ	9月28日(月) 午前10時30分～	対 市内在住の乳幼児 と保護者 定 15組(37名まで)	内 運動会 申 当日、会場へ(先着順)。
つくってみよう	10月5日(月) 午前10時30分～	対 市内在住の乳幼児 と保護者 定 6組(12名まで)	内 ハロウィン小物をつくろう 申 当日、会場へ(先着順)。
無料バザー	10月8日(木) 午前10時～11時30分	対 市内在住の乳幼児 と保護者 定 出店者10組 費 無料	内 まだ使用できる子育て用品の譲り合い (当日参加できないかたのために、出品物 をお預かりする場合があります。詳しくは 児童館へ。) 申 9月23日(水)午前9時～26日(土)正午、 窓口または電話で(抽選)。

子育てサロンらぶちる

●開館時間 午前9時～午後5時 ●休館日 なし
 ●住所 白岡 857-6 (西児童館内) ☎0480 (92) 4761
 🌐<https://machikatsu.co.jp/shiraoka-nishijidoukan/>

イベント名	日時	対象・定員	内容・講師・申込み
大きくなったかな?	①9月15日(火) ②10月1日(木) 午前10時～	対 市内在住の乳幼児 (未就園)と保護者	内 身長・体重測定、手形・足形 申 当日、会場へ。
ぶち・ひよっこ広場	9月23日(水) 午前10時30分～11時	対 市内在住の6～12か 月の乳児(未就園)と 保護者 定 15組(37名まで)	内 ママ友を作りましょう! 親子の交流、お母さん同士のおしゃべりや ふれあい遊びなど 申 当日、会場へ(先着順)。
育児講座「スマイル」	10月22日(木) 午前10時30分～	対 市内在住の乳幼児 (未就園)と保護者 定 15組(37名まで)	内 正しい姿勢について 講 ボディーコンディショニング Lab 申 矢口 温一氏 10月5日(月)午前9時～8日(木)正午、 窓口または電話で(抽選)。

子育てサロンぷりちる

●開館時間 午前9時30分～午後3時30分
 ●休館日 土・日曜日・祝日
 ●住所 高岩 2227-1 ☎0480 (92) 7716
 🌐<http://www.city.shiraoka.lg.jp/4626.htm>

イベント名	日時	対象・定員	内容・講師・持ち物など
誕生会	9月24日(木) 午前10時～11時	対 市内在住の9月生ま れの乳幼児(未就園) と保護者	内 お誕生カード作りなど 申 当日「ぷりちる」で受付
ぶち・はいはいタイム	9月29日(火) 午前10時30分～11時	対 市内在住の6～12か 月の乳児(未就園)と 保護者	内 ママ友を作りましょう! 親子の交流、手型・足型アート作品作り 申 当日「ぷりちる」で受付。
おはなしタイム	10月1日(木) 午前10時～10時30分	対 乳幼児(未就園)と 保護者 定 6名	内 絵本の読み聞かせなど 申 当日「ぷりちる」で時間内随時受付
ベビータム	10月8日(木) 午前10時～10時40分	対 市内在住の実施日時 点で満3～6か月の乳 児(未就園)と保護者 定 3組(6名まで)	内 ママとベビーのふれあい、トークタイムなど 持 バスタオル 申 9月28日(月)午前9時30分～10月1日(木) 正午、窓口または電話で(抽選)。
ママスタディ	10月15日(木) 午前10時～10時40分	対 市内在住の乳幼児 (未就園)と保護者 定 3組(6名まで)	内 「保育所ってどんなところ?」 講 高岩保育所所長 申 10月5日(月)午前9時30分～8日(木)正午、 窓口または電話で(抽選)。

子育て支援センター虹

- 開館時間 午前10時～午後4時
- 休館日 土・日曜日・祝日
- 住所 上野田1252-1 ☎0480(31)7750

イベント名	日時	対象・定員・費用	内容・申込みなど
ぶち・ルンルン	9月15日(火) 午前10時30分～正午	対 市内在住の6～12か月の乳児(未就園)と保護者	内 ママ友を作りましょう! 親子の交流、寝相アート、カード作り、読み聞かせなど 申他 当日午前10時30分～随時、直接窓口で。駐車場に限りあり
試食会「ウキウキ」	10月14日(水) 午前11時30分～午後0時30分	対 市内在住の乳幼児(未就園)と保護者 定 3組 費 1組500円	内申 保育園の昼食を親子で試食 9月29日(火)午前10時～10月2日(金)正午、窓口または電話で(抽選)。
親子なかよし講座「ピカピカ」	10月22日(木) 午前10時30分～11時	対 市内在住の乳幼児(未就園)と保護者 定 4組(8名まで)	内申 保育園を見学しませんか? 10月6日(火)午前10時～9日(金)正午、窓口または電話で(抽選)。



施設からのお知らせ

施設	電話番号	開所時間	施設休業日
勤労者体育センター・市民テニスコート	☎0480(93)2828	平日 ▶午前9時～午後10時(10月は午後9時まで) 土曜日・9/20・21 ▶午前7時～午後10時(10月は午後9時まで) 日曜日・9/22 ▶午前7時～午後6時	9/2・9・16・23・30 10/7・14・21・28
老人福祉センター	☎0480(92)1205	午前9時30分～午後4時	9月中は休館します。 10/5・12・19・26
総合運動公園	☎0480(93)3426	平日 ▶午前9時～午後9時 土曜日・9/20・21 ▶午前7時～午後9時 日曜日・9/22 ▶午前7時～午後6時	9/1・8・15・24・29 10/6・13・20・27

白岡市 B&G 海洋センター

- 休館日 9/1・8・15・23・29
- 住所 千駄野371-3
- ☎0480(90)1590 <http://shiraoka-bg.com/>

イベント名	日時	対象・定員・費用	内容・申込みなど
B&G クリーンフェスティバル	9月13日(日) 午前10時～正午	対 プールを利用できるかた(小学校3年生以下は保護者1名につき2名まで) 定 30名 費 なし	内 ・白岡市総合運動公園のごみ拾い ・水辺の事故をなくすための『水辺の安全教室』▶プールでペットボトルを使用して浮遊体験等を実施(ごみ拾いのみの参加可) 申持 9月11日(金)までに窓口で。動きやすい服装、タオル、飲み物、水着、スイミングキャップ(ごみ拾いのみの場合は水着、スイミングキャップは不要) 他 参加賞あり

中央公民館

●休館日 水曜日
●住所 小久喜 1227-1 ☎ 0480 (92) 6000 ✉ kouminkan@city.shiraoka.lg.jp

イベント名	講師・日時	対象・定員・費用	内容・会場・申込み
公民館後期講座 「持込みパソコン講座 (新しい生活のためのパソコン全般)」 ～ゆっくり、やさしく。 リモートのやり方もわかる!～	IT チャレンジの会のみなさん 10月26日(月)・27日(火) 29日(木)・30日(金) (全4回) 午前9時～正午 ※日程等は変更の場合あり	対 市内在住・在勤のかた 定 10名 費 100円	内 パソコン操作の基本、リモートのやり方、インターネットをゆっくり学ぶ。 所 中央公民館1階研修室 申 9月18日(金)(必着)までに往復はがき、メール、窓口で(抽選)(詳細は下の記入例・送付先をご覧ください)。

往復はがきによる申込み

(記入例・送付先)	返信面	往信面
	ご自分の ・郵便番号 ・住所 ・氏名	谷 折 り

〒349-0217
白岡市小久喜 1227-1
白岡市立中央公民館宛

※講座名は必ずご記入ください。
※消えるボールペンは使用しないでください。
※日程等は変更する場合がありますのでご了承ください。
※結果は、返信用はがきまたはメールでお知らせします。

窓口での申込み

一般のはがき(63円)を用意し、表面(宛先側)にご自分の郵便番号、住所、氏名を記入してお持ちください。
裏面に結果を記載して返信します。
※講座の申込用紙は窓口を用意します。

イベント名	日時	対象	会場など
白岡駅自由通路 「市民ミニギャラリー」 の利用調整会議	9月19日(土) 午前10時～	対 12月21日(月)～令和3年3月31日(水)に市民ミニギャラリーの利用を希望するかた (新型コロナウイルス感染拡大防止のため、団体のかたは代表者1名まで)	所 中央公民館1階研修室 他 必ずマスクを着用してください。

イベント名	期間	団体名	展示品
JR 白岡駅市民ミニギャラリー展示	9月3日(木)～12日(土)	油絵火曜会	油絵

白岡市コミュニティセンター

●住所 白岡 857-6 ☎ 0480 (92) 4760
http://machikatsu.co.jp/shiraoka-community/

イベント名	日時	対象・定員・費用	内容・持ち物・会場など
あなたもできる! 講座の作り方相談会 (講師になりたい!自分のスキルを活かすには?)	随時受付 午前10時～11時、午後1時～2時、午後3時～5時の時間帯の中で1時間単位で予約できます。	対 講座開催に興味をお持ちのかた 定 毎月5名まで 費 1人(グループ)1回 200円(資料代)	内 どんな講座にしたらいいか等、講座運営方法について相談に応じます。 持 筆記用具 所 コミュニティセンター集会所1～3 申 希望する相談日の1週間前までに参加費を添えて窓口で(先着順、電話受付可)。
シニア健康体操教室	9月16日(水) 午前10時～10時30分	対 50歳以上のかた(50歳未満のかた応相談) 定 10名 費 300円	内 その人の個性に合わせた無理のない動きで安全にヨガを楽しみます。心と体をほぐして、ムリなく楽しく、体を整えていきましょう。 所 コミュニティセンター和室 申 随時受付(先着順)。参加費を添えて窓口で(電話受付可)。
タティングレース	9月23日(水) 午前10時～11時	対 どなたでも 定 8名 費 2,500円(材料費込み)	内 タティングレースとは、シャトルと呼ばれる舟形の小さな糸巻きを使い、結び目を連続で作るレースのことです。少しの材料と用具で気軽に楽しむことができます。 所 コミュニティセンター集会所3 申 随時受付(先着順)。参加費を添えて窓口で(電話受付可)。

生涯学習センター 〔こもれびの森〕

●休館日 9/7・14・23・28

●住所 千駄野 432 ☎0480 (92) 1894

☎http://www.city.shiraoka.lg.jp/komorebi/

イベント	日時	内容
臨時休館日	9月1日(火)~3日(木)	蔵書点検のため、図書館のみ休館

イベント名・内容	日時	対象・定員・費用など	会場・申込み
ちいさい子のおはなし会 おはなし会	新型コロナウイルス感染症拡大防止のため、当面の間、中止します。 再開時期については、市公式ホームページ等でお知らせします。		
図書館映画鑑賞会 ①「ティファニーで朝食を」 ②「アヒルと鴨のコインロッカー」	①9月5日 ②10月3日 (全て土曜日) 午後1時開始	対 市内在住・在勤のかた 定 42名 費 無料	所 生涯学習センター〔こもれびの森〕1階集会室1・2 申 不要
ペアーズアカデミー ①白岡市の「石仏」を知る ②白岡市の「地名」を知る	①10月8日・15日 ②令和3年2月4日・11日 (全て木曜日) 午前10時~正午	対 市内在住・在勤で全ての日程に参加できるかた 定 10名(抽選) 費 200円(資料代)	所 生涯学習センター〔こもれびの森〕1階多目的ホール 申 9月18日(金)までにメールまたは往復はがきで(詳細は、下の記入例・送付先をご覧ください。)
ミュージアムゼミナール 「縄文実験考古学」 歴史資料展示室の展示と連動した高度で専門的な少人数制の講座	10月22日・29日、11月5日(全て木曜日) 午後7時~9時	対 市内在住・在勤で全ての日程に参加できるかた 定 10名 費 300円(資料代)	所 生涯学習センター〔こもれびの森〕2階会議室3及び歴史資料展示室 申 10月10日(土)までにメールまたは往復はがきで(詳細は、下の記入例・送付先をご覧ください。)
親子おもしろミュージアム 「手づくり望遠鏡でお月見」	10月24日(土) 午後3時30分~5時30分	対 市内在住の児童とその保護者 定 15組30名 費 3,000円(材料代) 持 カメラの三脚(お持ちのかたのみ)	所 生涯学習センター〔こもれびの森〕2階会議室1~3 申 10月10日(土)までにメールまたは往復はがきで(詳細は、下の記入例・送付先をご覧ください。)

	期間	団体名	展示品
ギャラリー展示	9月8日(火)~21日(月・祝)	わいわいフォトサークル	写真
	9月24日(木)~10月8日(木)	合同絵手紙サークル	絵手紙

〈記入例・送付先〉

返信面

ご自分の
・郵便番号
・住所
・氏名

往信面

受講するかた全員の
・住所
・氏名(ふりがな)
・学年(年齢)
・電話番号
参加を希望する講座名を
必ずご記入ください。

〒349-0296

白岡市千駄野 432

生涯学習センター〔こもれびの森〕宛て

※記入漏れがないようご注意ください。

※消せるボールペンは使用しないでください。

※日程等は変更する場合がありますのでご了承ください。

※結果については返信用はがきでお知らせします。



保健センター

●開館時間 平日午前8時30分～午後5時15分
●住所 千駄野 445 (はびすしらおか 1階) ☎0480 (92) 1201

場所	事業名	実施日	実施時間	内容・対象・定員など
保健センター(はびすしらおか内)	4か月児健康診査	9月25日(金)	午後1時～	対 令和2年5月生
	10か月児健康診査	9月29日(火)	午後1時～	対 令和元年11月生
	1歳6か月児健康診査	9月30日(水)	午後1時～	対 平成31年2月生
	3歳児健康診査	9月28日(月)	午後1時～	対 平成29年2月生
	乳幼児健康相談	9月18日(金) 10月1日(木)	午前9時30分～11時	申 前日までに電話または窓口で。 他 身長・体重測定のみ利用可
	乳幼児栄養相談	9月18日(金)	午前9時30分～11時	申 前日までに電話または窓口で。
	離乳食教室	10月1日(木)	午前9時30分～11時	内 栄養士による講話 対 5～18か月児 申 前日までに電話または窓口で(託児なし)。 定 各コース6組 他 コースにより実施時間が異なります。

場所	事業名	実施日
保健センター(はびすしらおか内)	成人健康相談・栄養相談	10月6日(火)
	胃がん、 肺がん・結核検診 (集団検診) ※単独受診可	9月24日(木) 10月16日(金) 11月11日(水) 11月18日(水) 12月2日(水) 12月22日(火)
	乳・子宮頸がん検診 (集団検診) ※それぞれ単独受診可 ※青字の日程は骨密度測定を 午後1時～3時に実施(予約不要)	10月13日(火) 10月19日(月) 10月22日(木) 11月4日(水) 12月1日(火) 12月11日(金)

- ◇令和2年度がん検診対象のかたに「がん検診受診券」を送付しました。がん検診受診の際は、「がん検診受診券」と「健康保険証」を必ずお持ちください。
- ◇令和2年度無料クーポン対象のかたには、7月中旬にがん検診クーポン付受診券を送付しました。
※転入等で受診券がない場合は、保健センターにご連絡ください。
- ◇**集団がん検診は、予約センター(☎0120(973)493)での申し込みのみ**です。
受付時間▶平日午前9時30分～午後5時
※保健センターでの電話・来所での申し込みはできませんのでご注意ください。
※集団がん検診では、検診着等の貸し出しは不可
※集団乳・子宮頸がんを受診するかたはバスタオルを持参してください。
※感染予防のため受付時間前には入れません。
◇詳細は広報しらおか7月号21ページまたは市公式ホームページをご覧ください



白岡市休日診療事業実施日

診療日	受付時間
	午前9時～正午
10月 4日(日)	
10月11日(日)	
10月18日(日)	
10月25日(日)	

診療科目 内科
初期救急(救急車を呼ぶほどではない病気)
受付時間 午前9時～正午
(お問い合わせは受付時間内をお願いします。)
受診に必要なもの 健康保険証など
場所 白岡中央総合病院(白岡市小久喜938-12)
☎0480(93)0661 FAX0480(92)8462

保健センター

個別予防接種

定期予防接種 ヒブ・小児用肺炎球菌・四種混合・B型肝炎・BCG・麻疹風しん(1期・2期)・水痘・日本脳炎(1期・2期・特例)・二種混合(2期)・不活化ポリオ・子宮頸がん

市内指定医療機関で個別接種となります。詳しくは、令和2年度保健センター事業等予定表をご覧ください。
※長期の療養などの理由で、定期の予防接種が接種期間に

保健センター

定期予防接種の開始

法改正により、10月1日(木)からロタウイルス予防接種が定期予防接種となる予定です。対象者には9月下旬に個別通知を予定しています。
令和2年8月以降に生ま

受けられない場合は、保健センターにご相談ください。

市民課業務の9月の休日窓口

開庁日 13日(日)、27日(日)

● 戸籍謄本、住民票、印鑑証明書等諸証明書の交付(広域交付住民票は除く。)、印鑑登録・マイナンバーカードの交付(要電話予約)

時 午前8時30分～午後0時30分

● 旅券(パスポート)の交付

時 午前9時～正午

【取り扱いできない業務】

※ 転入、転出、転居等の異動業務、戸籍の届出受付、旅券(パスポート)の申請受付業務等

● 市民課戸籍担当・住民担当
内線 133・139

9月の夜間・休日納税相談開設日

○ 夜間納税相談

1日(火)午後7時まで
29日(火)午後7時まで

○ 休日納税相談

27日(日)午前9時～正午

● 税務課(市役所1階)

● 税務課徴収管理担当・特別収納対策室
内線126～128・193

9月9日は
救急の日です

9月6日(日)～12日(土)は「救急医療週間」です。

○ 救急車の適正利用

救急車や救急医療は限りある資源です。本当に必要としているかたが確実に利用できるよう、適正利用へのご協力をお願いします。

救急車の出動件数は年々増加傾向にあります。救急車で搬送されたかたの約半数は入院を必要としない軽症のかたでした。救急車は、事故によるけがや急病など緊急に病院で診察が必要なかたを運ぶ



200・400ml献血

時 10月8日(木)午前9時30分～11時45分、午後1時～4時
● 所 市役所1階会議室

子育て応援情報コーナー 施設からのお知らせ

保健センター

お知らせ

募集

催

し

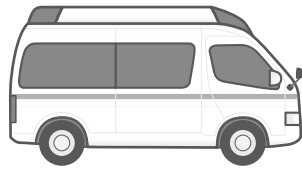
講

座

その他

働き続けるための
「がんワンストップ相談」

治療と仕事の両立を支援するため、看護師、医療ソーシャルワーカーなど複数の専



ための緊急車両です。緊急搬送が必要でない場合は出動要請を控えてください。
○ 困ったときの相談窓口
● 夜間・休日などで医療機関に問い合わせできないとき
① 県の救急電話相談#7119、☎048(824)4199
② 聴覚、音声・言語機能に障がいのあるかた専用 FAX048(831)0099
● 新型コロナウイルス感染症の感染が疑われるとき
新型コロナウイルス感染症県民サポートセンター ☎0570(783)770

お知らせ

11月15日(日)は
白岡市長選挙の投票日

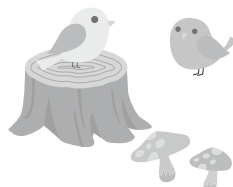
11月に任期満了となる白岡市長選挙を次の日程で行いま



門職による電話相談
● 対県内在住・在勤の就労中のかたも含む。
時 月2回、午後6時15分～8時30分(最終受付午後8時)
9月▼3日(木)・18日(金)、10月▼5日(月)・21日(水)、11月▼5日(木)・17日(火)
● 費 無料
● 申 問 電話、メールまたは県ホームページで事前申し込み。県疾病対策課 ☎048(830)3651
✉ a3590-06@pref.saitama.lg.jp

令和3・4年度
競争入札参加資格審査
申請受付

入札参加に必要な資格審査の受付を埼玉県と共同で行います(資格の有効期間)▼令和3年4月1日(木)～令和5年3月31日(金)。
● 時 申請の種類や新規・更新



す。
告示日 11月8日(日)
投票日 11月15日(日)
● 白岡市長選挙の立候補予定者説明会
立候補を予定しているかたを対象に説明会を開催します。
時 9月30日(水)午後1時30分
● 所 市役所4階会議室404
● 定 立候補予定者1人につき3人以内
● 問 選挙管理委員会 内線352・353

の別により異なります。
対建設工事、設計・調査・測量、土木施設維持管理、物品等

甲期間内にインターネットで電子申請し、申請書類を県入札審査課へ郵送

詳細は、市公式ホームページをご覧ください。

閏財政課工事検査室 内線 364・365

来庁者の本人確認にご協力を

住民票の写しや戸籍証明書の請求、住所異動の届出、婚姻や養子縁組などの戸籍の届出をするときは、本人確認を行うことが法律上のルールとなっており、他人による証明書の不正な取得や虚偽の届出を防ぎ、個人情報保護するために実施するものです。

【本人確認の方法】

窓口に来庁したかたに運転免許証などの本人確認書類を提示していただきます。

○1つで本人確認できる書類
運転免許証、マイナンバーカード、パスポートなど官公署発行の写真付き証明書
○2つ以上必要な書類
健康保険証、後期高齢者医療

被保険者証、介護保険被保険者証、年金手帳等の顔写真のないもの

※本人確認書類をお持ちでない場合は、窓口で本人確認に関する質問をします。

【証明書等を交付請求できるかた】

○住民票の写し等
本人または本人と同一世帯のかた

○戸籍に関する証明書

戸籍に記録されているかたまたは配偶者、直系尊属・直系卑属

※これらに該当しない場合は、本人確認書類の提示に加え、委任状等の提出が必要です。

閏市民課戸籍担当 内線132・133

住民担当 内線137・139



白岡市梨栽培農機具導入支援事業補助金

市内の特産農作物である梨

の品質及び生産効率向上のための梨栽培農機具を導入する農業組織に対する支援

対象農機具 主に梨栽培に使用する農機具で導入費50万円

以上のもの（複数導入する場合は、年度内の導入費を合計して1回の補助）

例 スピードスプレーヤ、低床トラクター、鳥獣害侵入防止電気柵、電動式梨枝剪定バ

サミ（数は組織構成世帯数以内とし、組合管理とし）等※中古品の購入も対象

対象者 市内の集落営農組織及び農業者団体、市内に事務所を有する農業法人（個人は対象外）

※梨の更新等を行うなど、市の梨栽培の発展振興に資することが条件です。

補助金額 導入に係る経費の2分の1以内の額（上限額50万円）（申請件数が多く補助対象経費が予算額を超えた場合は、予算の範囲内で按分して補助金を交付）

時 10月1日（木）～11月30日（月）
※スピードスプレーヤなど納期に日数を要するものは、11月13日（金）まで（土・日曜日、祝日を除く）。

申 申請書、申請者（組織）

の印鑑、見積書、導入する農機具の仕様書、組織の規約等、導入に係る議事録の写し、組織を構成する者全員の耕作証明書等を持参のうえ、農政課へ。

閏農政課農政担当 内線243

農業用廃プラスチック収集

収集品目 農業用廃ビニール（ノービエース、キリナインなど）、農業用廃ポリエチレンフィルム（肥料袋、カンスイチューブなど）

（ノービエース、キリナインなど）、農業用廃ポリエチレンフィルム（肥料袋、カンスイチューブなど）

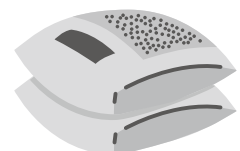
所 大山区 ▼ 野菜集出荷場、日勝・篠津地区 ▼ ライスセンター

時 農業用廃ビニール ▼ 令和3年1月19日（火）、農業用廃ポリエチレンフィルム ▼ 11月10日（火）、令和3年1月12日（火）
午前9時～11時

費 農業用廃ビニール ▼ 1キロ当たり70円、農業用廃ポリエチレンフィルム ▼ 1キロ当たり40円予定（詳しくは、市公式ホームページで。）※各収集日後にJAの口座から引き落とし

特 JAの通帳、印鑑（届出印）

閏農政課農政担当 内線244



狂犬病予防注射はお済みですか

狂犬病とは、狂犬病ウイルスを病原体とする人獣共通感染症で、人をはじめ、全ての哺乳類等に感染します。

秋の全国交通安全運動 9月21日（月・祝）～30日（水）

スローガン

「人も車も自転車も 安心・安全 埼玉県」

全国重点

●子どもと高齢者の安全な通行の確保と高齢運転者の交通事故防止

- ・子どものお手本となる交通マナーを心がけましょう。
- ・子どもと高齢者には思いやりを持ったやさしい運転を心がけましょう。

●夕暮れ時と夜間の歩行中・自転車乗用中の交通事故防止

- ・夕暮れ時や夜間は、明るい色の衣服や反射材を身に着け、自転車に乗る際には早めのライト点灯を心がけましょう。

●全ての座席のシートベルトとチャイルドシートの正しい着用の徹底

- ・自動車の運転をする際には、全ての座席でシートベルトの着用を徹底しましょう。
- ・小さい子どもを乗せて運転する際には、チャイルドシートの利用を徹底しましょう。

●飲酒運転の根絶

- ・飲酒運転、絶対に「しない、させない、許さない！」



10月7日(水) 午前11時頃

Jアラートの試験放送が流れます

総務省消防庁が実施する試験放送により、市内各所の防災行政無線スピーカーから試験音声が流れます。これは、緊急時に市民へ確実に情報伝達ができるようにするため、Jアラートの起動確認を行うものです。

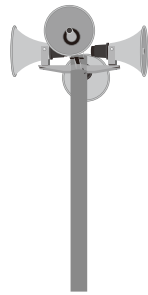
放送される内容

♪チャイム音
「これは、Jアラートのテストです」×3回
「こちらは、防災しらおかです。」
♪チャイム音

Jアラートとは

国が発信する弾道ミサイル情報や緊急地震速報などの緊急情報を人工衛星を通じて受信し、自動的に市区町村の防災行政無線からサイレンや音声放送でお伝えするシステムです。

問合せ 安心安全課 内線372・373



現在、発病すると有効な治療法がない、たいへん恐ろしい病気です。
生後91日以上の犬を飼っているかたには、4月1日から6月30日までの間に、毎年1回の狂犬病予防注射を受けさせることが義務づけられています。
また、今年度は、新型コロナウイルス感染症の感染拡大防止のため、市内で実施している集合狂犬病予防注射を中止しました。まだお済みでないかたは、獣医師に相談して速やかに注射を受けさせてください。

注射を受けたら

- ①市内の動物病院で接種▼動物病院で注射済票を発行
 - ②市外の動物病院で接種▼環境窓口で注射済票を交付。その際に動物病院発行の注射済証明書をお持ちください(交付手数料550円が必要です。)
- ※飼い犬が死亡した場合は、「犬の死亡届」を環境課に提出してください。
散歩のマナーを守りましょう
①「家の周りにフンやしっこをされて困る。」という苦情が多く寄せられています。出かける前にトイレを済ませるようしつづけてみましょう。なお、犬の散歩をする際は、ビニール袋などを持ち歩き、フンを放置したり埋めたりせず、必ず持ち帰りましょう。また、電柱や塀などにおしっこをしてしまったら、その場所にペットボトル等を利用して水で流すのが飼い主としてのマナーです。
②「リード(引縄や鎖等)を着けないで(または、長く伸ばしたまま)散歩している。」、「公園や広場で犬を放している。」などの苦情が寄せられています。犬を放す場所は、ドッグランなど大専

用敷地内だけにしてください。
環境課環境衛生担当 内線282・283



敬老祝品をお贈りします

市では、敬老と長寿の祝福のため、敬老祝品をお贈りします。

対100歳以上のかた、米寿(88歳)のかた
配送方法 ご自宅または居所へ直接配送
問 高齢介護課地域支援担当
内線173・174



老人の日と老人週間

9月15日(火)は「老人の日」です。また、老人の日から9月21日(月・祝)までは「老人週間」です。

「老人の日」と「老人週間」は、老人の福祉についての関心と理解を深めるとともに、老人が自らの生活の向上に努める意欲を促すために定められたものです。全ての高齢者が安心して暮らせるよう、一人一人が、家庭、地域社会、職場、学校などで高齢者との関わりを深めていきましょう。

問 高齢介護課地域支援担当
内線173・174



9月1日(9月10日)は屋外広告物適正化旬間です

内 広告板、立看板などの屋外広告物は、無秩序な設置により、景観が損なわれたり、管理がふじゅうぶんであることにより危害を及ぼしたりするおそれがあります。設置に当たっては、県の屋外広告物条例により、許可基準が定められています。

屋外広告物の安全管理を

老朽化した屋外広告物の落下や倒壊による事故が増えていますので、点検など適切に管理してください。
問 街づくり課都市計画担当
内線202・203

募集

埼玉県 県政サポーター募集

内 インターネットアンケートに回答して県政に参加しましょう。

対 満16歳以上でホームページの閲覧や電子メールの利用が日本語でできるかた

子育て応援情報コーナー 施設からのお知らせ

保健センター

お知らせ

募集

催

し

講

座

その他

申請 申請書は総務課で配
他 回答したかたの中から抽
 選で図書カード進呈(要件あ
 り)
問 県広聴広報課 ☎048
 (830) 2850



**学校栄養士(会計年度
 任用職員)募集**

会計年度任用職員とは 1会
 計年度内を任期として任用さ
 れる非常勤の公務員
仕事の内容 市立大山小学校
 で学校給食における食材の発
 注、衛生管理、調理業務など
勤務日と時間 週3日以内午
 前8時20分〜午後4時5分
報酬 時給980円〜122
 8円(一定の職歴がある場合
 は、所定の額を加算)
福利厚生 交通費支給、夏季
 休暇、有給休暇、特別休暇、
 期末手当等あり
登録の手続 会計年度任用職
 員登録申請書を教育総務課に
 提出(申請書は総務課で配

布。市公式ホームページから
 もダウンロード可)
受付期間 随時受付(土・日
 曜日、祝日を除く、午前8時
 30分〜午後5時15分)
登録期間 9月1日(火)〜令和
 3年3月31日(水)
登録の条件 栄養士免許を有
 しているかた(初めてのかた・
 ブランクがあるかた歓迎)
任用までの流れ 登録者の中
 から書類選考及び面接試験を
 行い、合格者を任用
問 教育総務課学校給食担当
 内線252・254



**「彩の国動物愛護推進
 員」募集**

ボランティアとして、動物
 の愛護や正しい飼育方に関す
 る知識情報等の普及啓発にご
 協力ください。
内
 ・動物の愛護と適正な飼養・
 管理の重要性について、地域
 住民の理解を深めるための啓
 発活動

・地域住民の求めに応じた、
 繁殖制限措置に関する助言や
 譲渡仲介の支援など
 ・動物の愛護と適正な飼養を
 推進するため県が行う施策へ
 の協力
 ・その他、動物の愛護と適正
 な飼養の推進のため県が必要
 と認めること
申 9月1日(火)〜11月30日(月)
申 県ホームページ、または
 各保健所、県動物指導セン
 ターの窓口を設置する募集要
 領をご覧ください。
問 県生活衛生課総務・動物
 指導担当 ☎048(830)
 3612
 ☎a3600-02@pref.saitama.
 lg.jp

催し

**令和2年度
 成人式の開始時間等
 の変更**

広報しらおか7月号24ペー
 ジでご案内した成人式につい
 て、新型コロナウイルス感染
 症拡大防止のため、時間等を
 変更し、中学校区ごとに3回
 に分けて開催を予定していま
 す。

時 令和3年1月10日(日)

菁莪中学校・ 南中学校区 在住のかた	午前11時30分〜正午 (開場・受付開始 午前11時)
篠津中学校区 在住のかた	午後1時30分〜2時 (開場・受付開始 午後1時)
白岡中学校区 在住のかた	午後3時30分〜4時 (開場・受付開始 午後3時)

所 生涯学習センター「こも
 れびの森」多目的ホール
他 ・在住区と別の回に参加
 を希望する場合は、学び支援
 課学習支援担当にご連絡くだ
 さい。
 ・詳しくは、市公式ホーム
 ページをご確認ください。
問 学び支援課学習支援担当
 内線524

男女共同参画パネル展

**「男女共同参画の視点から考
 える表現ガイド」**
 県男女共同参画課が作成し
 た「男女共同参画の視点から
 考える表現ガイド」よりよい

所 保健福祉総合センター
(はびすしらおか) 2階 会議室3〜5

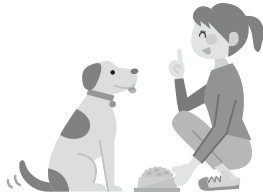
対 犬を飼い始めたかたや、これから犬を飼いたいと思っている市内在住のかた(飼主のかたのみの参加となります。)

定 30名(先着順)

費 無料

申 9月1日(火)〜30日(水)

申 環境課環境衛生担当
内線282・283



ランチタイムコンサート

内 ひだまりコンサートによるフルートとハーモニカの演奏

時 9月15日(火)午後0時20分〜50分

所 市役所1階市民ラウンジ

他 観覧自由

新規出演者の募集

10月から翌年3月までの出演を希望するかたは、9月8

日(火)までに学び支援課にご連絡ください。9月15日(火)に出演者を決定する調整会議を開催します。

関 学び支援課文化振興担当
内線523

シニアのための 合同企業面接会

時 10月27日(火)午後0時30分〜午後4時(受付▼正午〜)

所 はびすしらおか 会議室3〜5

対 概ね60歳以上のかた

定 50名(申込順)

費 無料

他 参加企業 約10社、就職活動に關しての「相談ブース」も設置

申 岡崎玉県セカンドキャリアセンター ☎049(265)5844 (土・日曜日、祝日を除く。)

祝日を除く。午前9時〜午後5時

白岡市遺族会 「戦没者献花式」

内 先の大戦で亡くなったかたがたの御霊を慰め、未来永劫の平和を祈念するための献花式を開催

時 9月26日(土)午前9時30分

〜10時30分
所 八幡公園内白岡の塔
岡白岡市遺族会事務局 斎藤 ☎070(1448)1295



第45回 市民体育祭開催中止

今年度の「第45回市民体育祭」は、新型コロナウイルス感染症拡大の収束の見通しが立たないことから、開催を中止します。

岡白岡市体育協会事務局(いきいき教育課スポーツ振興担当) 内線273・274

第31回 白岡新春マラソン大会 開催中止

今年度の「第31回白岡新春マラソン大会」は、新型コロナウイルス感染症拡大の収束の見通しが立たないことから、開催を中止します。

岡白岡新春マラソン大会実

行委員会事務局(いきいき教育課スポーツ振興担当) 内線273・274

講座

やさしい手話日曜講座

”手話”にふれてみませんか?初めてのかたや手話に興味のあるかた、手話をやってみたいというかたなど、どなたでも参加できますので、お気軽にご参加ください。

内 時

第1回▼あいさつ9月27日(日)、第2回▼自己紹介10月4日(日)、第3回▼簡単な日常会話10月11日(日)各回午前10時〜正午

所 はびすしらおか会議室4・5

申 不要

岡福祉課障がい者福祉担当
内線163・165



エコロジーアート 体験講座

内 新聞紙を使用して素敵なペン立てを作成

時 9月26日(土)午前10時〜午前11時30分

所 エコプラザ(蓮田白岡環境センター内)

対 市内在住のかた

定 5名
費 200円(材料費・保険代)

申 岡エコプラザ(蓮田白岡環境センター内)

〒349・0204 白岡市篠津1279・5
☎0480(93)0077

包丁研ぎ

内 普段使っている包丁を砥石で研ぐ技術を学ぶ。

時 10月4日(日)午前10時〜午前11時30分

所 エコプラザ(蓮田白岡環境センター内)

対 市内在住のかた

定 15名
費 200円(材料費・保険代)

持 包丁・雑巾
申 岡エコプラザ(蓮田白岡

環境センター内)
〒349・0204 白岡市篠津1279・5
☎0480(93)0077



布のリフォーム

内 環境センターに集められた衣類などを使って素敵な小物を作成

時 10月10日(土)午前9時30分〜正午

所 エコプラザ(蓮田白岡環境センター内)

対 市内在住のかた

定 10名
費 200円(材料費・保険代)

持 裁縫道具
申 岡エコプラザ(蓮田白岡環境センター内)

〒349・0204 白岡市篠津1279・5
☎0480(93)0077

県立春日部高等技術 専門校のスキルアップ 講習

①アーク溶接 労働安全衛生法に基づく安全衛生特別教育(修了者に「特別教育修了証」を交付) ②プログラミング Excel VBA マクロとVBA

時 ①11月7日(土)・14日(土)・21日(土)午前9時～午後5時、11月28日(土)午前9時～午後4時 ②11月21日(土)・28日(土)午前9時～午後4時

対 ①溶接作業に従事しようとするかた ②Excelでセルやワークシートの操作、基本的な関数、データの並べ替えや抽出ができるかた

定 ①10名 ②20名
費 ①7100円(テキスト代別) ②2000円(テキスト代別)

申 10月1日(木)～10日(土)に、インターネットまたは往復はがきで(往復はがきの記載事項は、電話でお問い合わせください。)

申 問 県立春日部高等技術専門校 〒344-0036 春日部市下大増新田61-1 ☎048(737)3511

☎ <http://www.pref.saitama.lg.jp/soshiki/b0809/>

家族で参加できる わくわく多言語 ワークショップ&講座

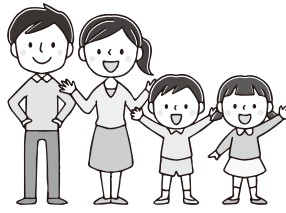
内 0歳から参加可能! 英語だけではなく世界のことばの楽しさ・豊かさをお伝えします。

時 ①9月13日(日)・15日(火)・20日(日) ②9月23日(水) 午前10時30分～正午

所 ①久喜市中央公民館 ②鷲宮西コミュニティセンター おとり

費 無料
申 要事前申し込み
他 9月15日(火)・20日(日)は無料託児あり

問 (一財) 言語交流研究所 ヒップファミリークラブ ☎0120(557)761 <http://www.lexhippo.gr.jp/>



その他

全国一斉 司法書士による手続 支援のための養育費 相談会

埼玉青年司法書士協議会と全国青年司法書士協議会による養育費に関する電話相談会(秘密は厳守します。)

時 9月12日(土)午前10時～午後4時

費 無料
☎ 0120(567)301

問 上福岡法務司法書士事務所 ☎049(203)0355

建築防災無料相談会

内 建築防災(地震、火災警報器、建材防火性能)、空き地・空き家管理、高齢者住宅の改修、耐震住宅改修、住宅点検事業、ブロック塀等に関する相談

時 9月1日(火)、10月6日(火) 午後1時～4時

所 埼玉東部消防組合消防局(久喜警察署向かい側)
特 既存建築物の建築確認図

書、改修希望の図面、地盤のデータ等
申 当日会場先着順
問 (一社) 埼玉県建築士事務所協会業務部建築相談委員会、同協会杉戸支部 ☎0480(34)0368



建退共制度を知っていますか

事業主が労働者の働いた日数に応じて掛金となる共済証紙を共済手帳に貼り、その労働者が建設業界で働くことを辞めたときに、建退共から退職金を受けとる制度です。
加入できる事業主 建設業を営むかた
対象となる労働者 建設業の現場で働いたかた
掛金 日額310円

※詳細は、最寄りの建退共支部へ。
問 建退共埼玉県支部 ☎048(861)5111

「受けない」は、なしよ。

コロナで延期していたがん検診・特定健診が始まりました。ぜひ受けましょう。

※詳しくは市公式ホームページまたは窓口まで!

今月の納税は

国民健康保険税(第3期)

新堀土地改良区賦課金(全期)

納期限は**9月30日(水)**

※スマートフォンで納付できるサービスもあります。詳細は、納税通知書に同封のチラシをご覧ください。

(広告)

コスモ 訪問看護リハビリステーション 蓮田

大切なご家族のために
訪問看護を利用してみませんか

- 訪問医療処置
- ターミナルケア
- 訪問リハビリ
- 健康状態・症状観察

フリーダイヤル 0800-800-3431
cosmonurse.jp

(広告)

有料老人ホーム 蓮田オークプラザ

◆ 入居者募集中
◆ お気軽にお問合せください

☎0120-077-165

駅前温泉館：蓮田市本町3-5
介護館：蓮田市蓮田2-153

10月の無料相談

相談名	日時	場所	問合せ	備考	
市法律相談	10月13日(火)午後2時～4時	市役所4階特別会議室1	地域振興課内線383	要電話 予約*	
	10月27日(火)午後2時～4時	市役所4階会議室401			
県法律相談(弁護士相談)	月・火・木曜日午後1時～4時	県庁第2庁舎	048(830)7830	要電話 予約	
県法律相談(司法書士相談)	第3水曜日午後1時～4時	県民相談総合センター			
法テラス(法的トラブル)	平日午前9時～午後9時	—	日本司法支援センター (0570)078374		
法テラス(犯罪被害)	土曜日午前9時～午後5時		日本司法支援センター (0570)079714		
子ども弁護士ホットライン	木曜日午後3時～6時	—	埼玉弁護士会 048(837)8668		
埼玉いのちの電話相談	24時間 365日	—	埼玉いのちの電話 048(645)4343		
市行政相談	10月20日(火)午前10時～正午	市役所4階会議室401	地域振興課内線383		
人権相談	月・木曜日午前9時～午後4時	さいたま地方法務局久喜支局	0480(21)0215		
女性の相談室	10月12日(月)午後1時～4時	市役所4階会議室401	地域振興課内線385	要電話 予約	
	10月21日(水)午後1時～4時	市役所4階会議室401			
多重債務無料電話相談	平日午前10時～正午、午後1時～4時	—	埼玉弁護士会 048(865)0969		
多重債務相談	平日午前9時～正午、午後1時～5時	財務省関東財務局 多重債務相談窓口	048(600)1113		
労働相談	火・木・土曜日 正午～午後2時	—	埼玉労働弁護団 048(837)4821	1件30分	
家事当番制度 (県内の家庭裁判所での訴訟・ 調停当事者の法律相談)	受付▶平日午前9時～午後5時 土曜日午前9時30分～11時30分	埼玉弁護士会 法律相談センター	048(710)5666	予約制	
	相談▶平日午後3時～4時10分 土曜日午前9時30分～正午				
高齢者に関する相談	平日午前9時～午後6時 緊急時は、24時間、365日対応	日勝圏域▶地域包括支援センター 「ぼっかぼか」	0480(93)8877		
		篠津・大山圏域▶地域包括支援 センターウエルシアハウス	0480(90)3022		
家庭児童相談	平日午前9時～正午、午後1時～4時	家庭児童相談室(子育て支援課内)	内線154	面談は 要予約	
乳幼児子育て相談	千駄野保育所	平日午後1時～4時	—	0480(92)1303	電話相談
	西保育所	平日午後1時～4時	—	0480(92)1690	
	高岩保育所	平日午後1時～4時	—	0480(92)7582	
	東児童館・子育て支援センター 「はぴちる」	月・火・水・金・土・日曜日 午前9時～午後5時	東児童館・子育て支援センター 「はぴちる」	0480(92)7389	電話・ 面接相談
	西児童館・子育てサロン 「らぶちる」	月～金曜日午前10時～午後3時	西児童館・子育てサロン 「らぶちる」	0480(92)4761	
	高岩保育所・子育てサロン 「ぶりちる」	月～金曜日午前9時30分～午後3時30分	高岩保育所・子育てサロン 「ぶりちる」	0480(92)7716 0480(92)7582	
子育て支援センター「虹」	月～金曜日午前10時～午後4時	子育て支援センター「虹」	0480(31)7750		
子どもスマイルネット	午前10時30分～午後6時	—	県子ども安全課 048(822)7007	面談は 要予約	
障害者デイサービスセンター 利用相談	平日午前9時～午後5時	はびすしらおか内 障害者デイサービスセンター	0480(93)0201	要電話 予約	
ひきこもり相談	平日午前8時30分～午後5時15分	幸手保健所	0480(42)1101	面談は 要予約	
年金相談	月～金曜日 午前9時～正午、午後1時～3時	保険年金課	内線149	年金手帳 要持参	
行政書士無料相談	10月21日(水) 午後2時～4時	はびすしらおか相談室	行政書士会埼玉支部遠藤 0480(93)0791		
司法書士登記無料相談 (相続・贈与・売買)	10月15日(木) 午後1時30分～4時30分	はびすしらおか相談室	司法書士竹林 048(764)2318	要電話 予約	
不動産無料相談室	10月6日(火)午後1時～4時	市役所4階会議室404	埼玉県宅建協会埼玉支部 0480(31)1157	要電話 予約	

防災行政無線テレフォンサービス ☎0480(90)1001

電話応答により、放送内容を聞くことが出来るサービスです。放送が聞き取れなかったときや、放送内容をもう一度聞きたいときなどにご利用ください。



※通話料は利用者負担です。
※放送から24時間を過ぎた放送内容と定時放送は、聞くことができません。

●7月の交通事故発生状況

人身事故	6件	軽傷者数	6人
死者数	0人	物損事故	62件
重傷者数	1人		

●7月の火災・救急統計

火災件数 1件 救急件数 180件
火災発生及び鎮火時のお問い合わせは
☎0480(21)9999(テレフォンサービスへ)
※119番通報は電話、ファックスとも局番
なしの119番です。

※10月1日(木)からの土・日曜日、祝日を
除く午前8時30分～午後5時15分



発見! みんなの笑顔写真

広報しらおかを彩るみんなの笑顔を紹介します!



なつ君
れんげの花に囲まれて
ゴキゲン



はると 蓮翔君・つばき 翔皇君
水遊び大好き♡



おじいちゃん・みおちゃん
おじいちゃまと
久しぶりに会えた♡



ゆいちゃん・めいちゃん
ピクニック大好き

「お子さん」「おじいちゃん、おばあちゃん」「ペットのワンちゃん」などの笑顔で大募集中です!

- ① 一言(写真のテーマ等)
- ② 写っているかた全員の氏名(ニックネーム可)・ふりがな
- ③ 応募者の氏名・住所・電話番号

を記載のうえ、電子メールでご応募ください。

※その他注意事項については、

市公式ホームページをご覧ください。

※掲載は原則先着順です。既にたくさんのかたから写真が寄せられていますので、応募してもすぐには掲載されません。

✉ koubo_shiraoka@forest.ocn.ne.jp



問合せ | 秘書広報課広聴広報魅力発信担当 内線393・394

24時間・365日救急診療

※時間外に診療をご希望の方は事前にお電話にてお問い合わせください。

年に一度は身体のチェックをしませんか
人間ドック・各種健康診断を実施しています



医療法人社団哺育会
白岡中央総合病院

〒349-0217 埼玉県白岡市小久喜 938-12

TEL0480-93-0661(代) <https://www.scghp.jp>

病床数256床
白岡市唯一の
総合病院

【広告】

内科・消化器内科

【広告】

なかむら内科クリニック

経鼻胃内視鏡

腹部超音波

レントゲン検査

診療時間	月	火	水	木	金	土	土曜日の診療時間は、 9:00~13:00となります。 【休診日】木曜、日曜、祝日
9:00~12:00	●	●	●	×	●	●	
15:00~18:00	●	●	●	×	●	×	

白岡市新白岡3-41

ルネ・プランガーデン店舗1F

☎0480-53-8028

<https://www.nakamuraika-cl.jp>



新車中古車販売・車検・点検・钣金塗装

カスタマイズ・買取・名義変更・廃車・自動車保険



森田自動車

〒349-0225 白岡市太田新井564-2

TEL:0480-48-5841 moritaji@hb.tp1.jp

【広告】

仏壇・仏具・位牌・ローソク・線香・盆用品

【広告】

仏壇センター天樹堂

地域最大の仏壇展示場 160台以上の品揃え!!

営業時間 10:00 ~ 17:00 駐車場あり

349-0203 白岡市下大崎 862-3 (白岡工業団地内)

TEL 0480-48-5557 定休日 日曜・祭日

広告の
お知らせ

①4月号~9月号
②10月号~3月号

の掲載については

①1月号
②7月号

の広報しらおかで
募集します。

詳しくは、秘書広報課
広聴広報魅力発信担当まで
お問い合わせください。

2020年9月1日発行
発行 白岡市

編集

白岡市総合政策部秘書広報課広聴広報魅力発信担当
白岡市千駄野4-2-2番地 ☎0480-93-1111
ホームページ <http://www.cty.shiraoka.lg.jp/>