



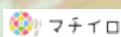
特集 令和元年度 決算報告



令和元年度に完成した篠津第三児童クラブでは、
今日も子どもたちの元気な声が響いています。



白岡市公式Twitter(ツイッター)を運営しています。
こちらからチェックしてください!⇒



スマートフォンやタブレット端末に、
広報しらおかを配信するアプリです。登録はこちらから⇒

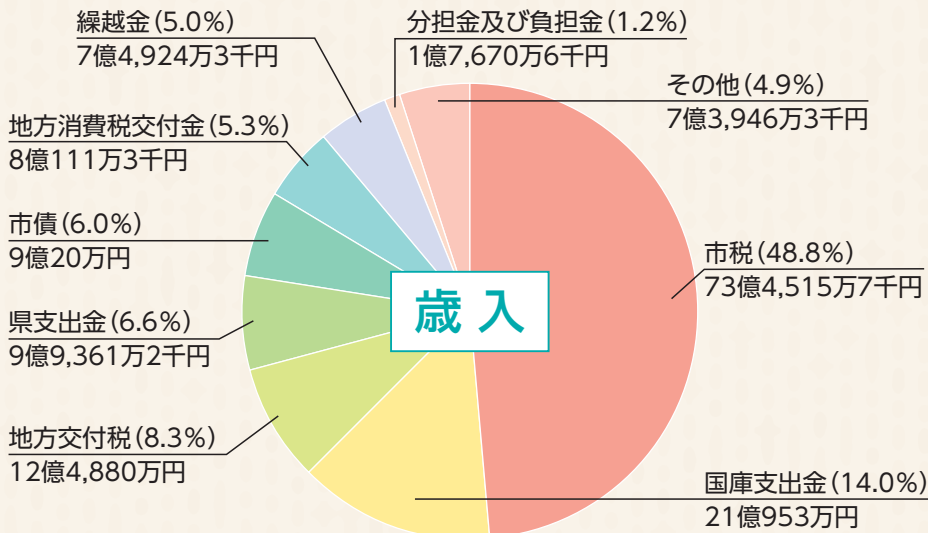


令和元年度決算報告

皆さんが納めた税金や国・県からの補助金などがどのようにまちづくりに使われたのかお知らせします。

一般会計歳入150億6,382万4千円

【歳入の状況】 歳入の決算額は、150億6,382万4千円(前年度からの繰越額含む。)で、前年度対比4.9%の減となりました。歳入のうち、最も割合が多かったのは市税で、歳入全体の48.8%を占めています。次いで国庫支出金、地方交付税の順となっています。

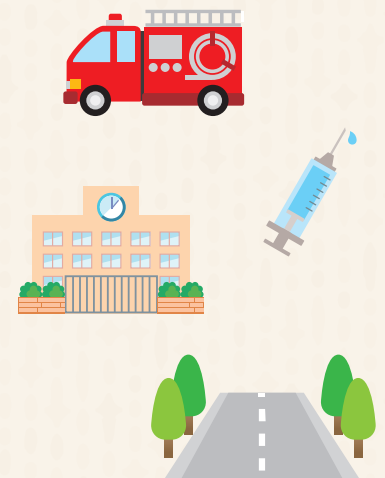
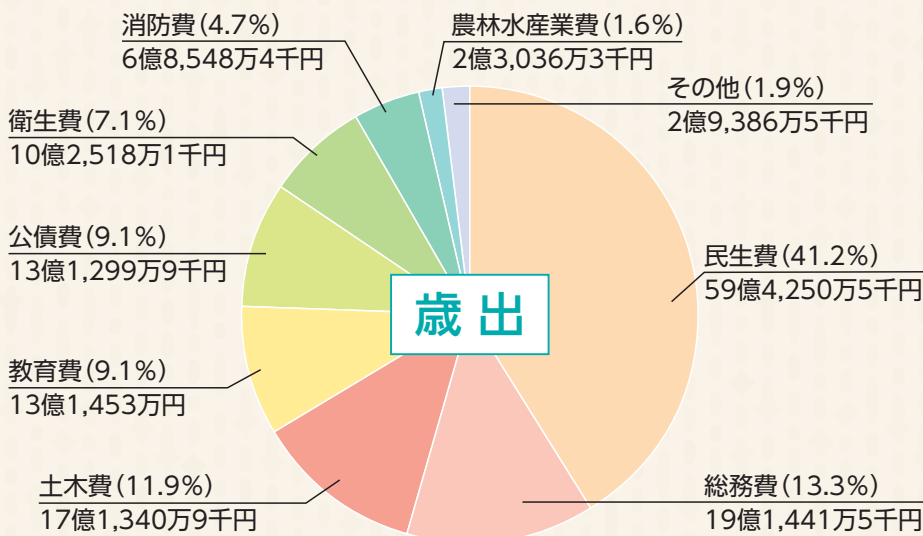


用語解説

- ・市税…皆さんが市に納めた個人・法人市民税や固定資産税、軽自動車税など
- ・国庫支出金・県支出金…国や県が、市で行う事業に対して交付した負担金や補助金
- ・地方交付税…国が各市町村の財政力に応じて交付したもの
- ・市債…国や県、金融機関などから借り入れたもの
- ・地方消費税交付金…消費税として納付された一部が、人口や従業者数に応じて交付されたもの
- ・繰越金…前年度から繰り越されたもの

一般会計歳出144億3,275万1千円

【歳出の状況】 歳出の決算額は、144億3,275万1千円(前年度からの繰越額含む。)で、前年度対比4.3%の減となりました。歳出のうち、最も割合が多かったのは社会福祉、児童福祉等にかかる民生費で、41.2%となっています。次いで、総務費、土木費の順となっています。



【収支の状況】 歳入から歳出を差し引いた額は6億3,107万4千円で、翌年度へ繰り越します。前年度に比べ1億1,816万9千円の減となりました。

注)表示単位未満を四捨五入しているため、内訳の合計や差引額が一致しない場合があります。

特別会計・企業会計決算

水道事業会計(消費税を含む。)

収益的収入 (水道料金収入など)	11億4,946万3千円	資本的収入 (建設工事などに充てる資金)	6,867万5千円
収益的支出 (維持管理費用)	10億641万5千円	資本的支出 (建設工事などの費用)	4億2,556万9千円



特別会計

特別会計名	歳入	歳出	差引額
国民健康保険	51億8,328万5千円	47億2,344万4千円	4億5,984万1千円
後期高齢者医療	6億4,802万9千円	6億4,538万円	264万9千円
介護保険	34億6,155万2千円	33億1,864万5千円	1億4,290万7千円
農業集落排水事業	9,034万1千円	8,467万円	567万1千円
公共下水道事業	12億1,089万7千円	11億4,981万7千円	6,108万円
蓮田都市計画事業野牛・高岩土地区画整理事業	585万9千円	401万4千円	184万5千円
蓮田都市計画事業白岡駅東部中央土地区画整理事業	3億47万5千円	2億4,768万6千円	5,278万9千円

令和元年度決算に基づく健全化判断比率・資金不足比率

白岡市の財政は、健全化判断比率の各項目及び資金不足比率を算定したところ、健全な状態です。

○健全化判断比率

(%)

項目	説明	算定結果	白岡市の財政規模に基づく基準値	
			早期健全化比率	財政再生基準
実質赤字比率	一般会計等の実質赤字が標準財政規模に占める割合	黒字のため該当なし	13.34	20.00
連結実質赤字比率	全会計の実質赤字が標準財政規模に占める割合	黒字のため該当なし	18.34	30.00
実質公債費比率	一般会計等が負担する公債費が標準財政規模に占める割合	7.3	25.0	35.0
将来負担比率	一般会計等が将来負担すべき債務が標準財政規模に占める割合	-	350.0	-

○資金不足比率

(%)

項目	説明	算定結果	経営健全化基準	白岡市の比率
資金不足比率	公営企業会計の資金不足額が当該会計の事業規模に占める割合	各会計資金不足が生じておらず該当なし	20.00	水道事業会計、公共下水道事業会計、農業集落排水事業会計、野牛・高岩土地区画整理事業会計、白岡駅東部中央土地区画整理事業会計いずれも資金不足比率該当なし

※健全化判断比率とは…全国の地方公共団体の財政状況を統一的な基準で比較するための4つの指標

※標準財政規模とは…地方公共団体の標準的な状態で通常収入されるであろう経常的一般財源の規模

※実質赤字とは…形式収支(歳入決算-歳出決算)-翌年度繰越財源=実質収支、この実質収支が赤字の状態

監査委員の意見(要約)

「決算書」「実質収支に関する調書」「財産に関する調書」に関し、市長から送付された決算、附属書類などについて、歳入歳出の関係諸帳簿と証拠書類を照らし合わせて審査した結果、関係書類はいずれも法令の規定に準拠して作成されており、計数も正確であり、その内容は妥当なものと同められた。

白岡市監査委員 おにくぼ かつおみ 鬼久保 勝臣
ふじい えいいちろう 藤井 栄一郎



防犯灯設置・交換事業



大山・葺莪地域活性化推進事業



白岡・宮代線道路改良事業

令和元年度一般会計の主な事業

総務費

(単位 円)

旧庁舎解体事業	42,551,300	旧庁舎の跡地利用に向けた整備
個別施設計画策定事業	8,640,000	今後の施設管理に関する内容や費用の概算等を整理
防犯灯設置・交換事業	3,373,560	防犯灯の新規設置及び交換
大山・葺莪地域活性化推進事業	1,857,371	地域活性化及び生活利便性向上のための取組の推進

民生費

(単位 円)

幼児教育・保育無償化事業	145,977,735	幼児教育・保育無償化
学童保育所新設事業	41,156,273	篠津第三児童クラブの新設
ベビーベッド貸出事業	1,706,920	ベビーベッドの無料貸出

衛生費

(単位 円)

妊婦健康診査事業	36,660,412	妊婦健康診査費用の助成
成人予防接種事業	32,682,563	風しんの抗体検査等を実施
予防事業	101,144,721	感染症の発生等の防止のための各種予防接種の実施
有害鳥獣駆除対策事業	116,210	生活環境向上のための有害鳥獣の駆除

労働費

(単位 円)

労働者住宅資金貸付事業	5,000,000	勤労者の住宅確保のための貸付資金の預託
しごと応援事業	136,681	公共職業安定所等と連携した合同就職面接会の開催

農林水産業費

(単位 円)

土地改良かんがい排水事業(爪田ヶ谷)	6,325,000	爪田ヶ谷地区の用排水路の改修
梨栽培農機具導入支援事業	999,000	梨栽培に係る農機具の導入経費補助

商工費

(単位 円)

白岡西部産業団地企業誘致推進奨励事業	18,807,600	白岡西部産業団地に事業所を新設した企業への奨励金
白岡市住宅リフォーム資金補助事業	1,994,000	市内事業者による住宅改修工事に対する補助

土木費

(単位 円)

白岡・宮代線道路改良事業	184,365,776	都市計画道路の整備
白岡駅西口線道路改良事業	110,996,242	都市計画道路の整備
白岡駅西口地域整備推進事業	12,189,500	白岡駅西口線及び駅前広場の整備

消防費

(単位 円)

埼玉東部消防組合負担金	651,942,000	埼玉東部消防組合への負担金
消防団運営事業	18,804,112	消防団の運営費

教育費

(単位 円)

小・中学校空調設備整備事業	68,507,376	夏場の教育環境の向上のための空調設備設置
小・中学校施設設備維持管理事業(うち防犯カメラ分)	6,755,100	市内小・中学校10校に防犯カメラを設置
白岡市教育情報通信ネットワーク推進事業	45,141,399	小・中学校の情報化及びセキュリティ対策の充実
英語指導助手活用事業	20,365,731	市内小・中学校10校に英語指導助手(AET)を配置



学童保育所新設事業



土地改良かんがい排水事業(爪田ケ谷)



小・中学校施設設備維持管理事業

市の借金(市債)はどのくらいあるの？

194億6,160万円です。

前年度末に比べて約7億863万円の減となっています。

※道路や上・下水道の整備、学校の建設などの事業を行う際に、県知事の同意または許可を得て市債を発行し、国や金融機関などからお金を借り入れて財源に充てています。

長期にわたって使用する公共施設の建設など多額の経費を要する場合は、建設費用の一部を借金(市債)で賄い、その返済を後世代のかたや建設後に転入した市民のかたにも負担してもらうことで、公平性が確保されます。

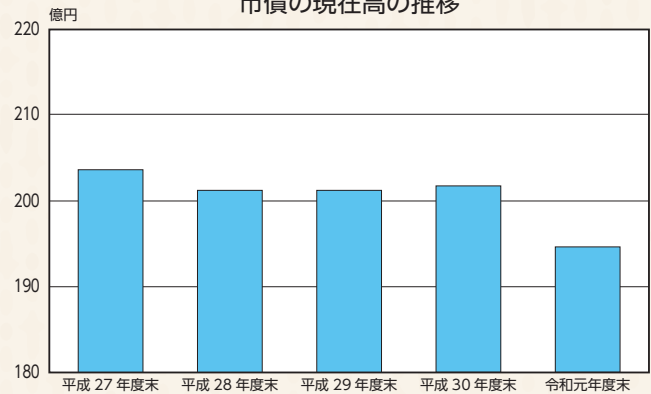
市の貯金(基金)はどのくらいあるの？

32億6,069万円です。

前年度末に比べて約9,638万8千円の増となっています。

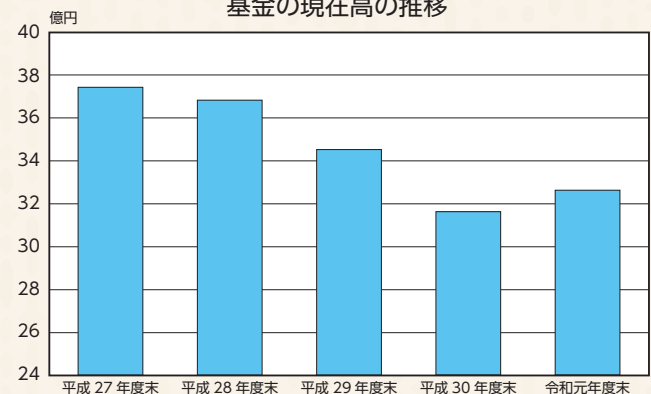
基金の種類には、大幅に税収が減少した場合や災害などの予定外の支出に備える「財政調整基金」や、市債の返済に備える「減債基金」、施策の安定的な運営や特定の目的を達成するための「特定目的基金」などがあります。

市債の現在高の推移



※一般会計のほか特別会計・企業会計を含みます。

基金の現在高の推移



問合せ

財政課財政担当 内線 363

しらおか応援商品券を販売します

商品券を購入できるかた

しらおか応援商品券の購入は、事前に購入申し込みをしたかたで、購入引換券をお持ちのかたが対象です（申し込みが販売数量を超えた場合には、抽選となりますので、ご了承ください。）。
なお、購入引換券については、10月中旬頃から順次発送します。

商品券の販売期間と販売窓口

販売方法	日程	販売時間	販売窓口	所在地
前売り販売	10月24日(土)	午前9時～午後4時	白岡市役所	千駄野432番地
	10月25日(日)			
平日販売	10月31日(土)	午前9時～午後5時	白岡郵便局	千駄野941番地1
	11月1日(日)		大山郵便局	柴山1161番地1
平日販売	11月2日(月)～ 令和3年1月29日(金)	午前9時～午後5時	白岡岡泉郵便局	岡泉1262番地
			西白岡郵便局	白岡1050番地2
			新白岡駅前郵便局	新白岡5丁目1番1号
			白岡市商工会	篠津944番地13

※商品券のご購入は先着順ではありませんので、焦らず、三密を避けてご購入ください。

商工観光課商工振興担当 内線 294



決定! 年間はぴすイッチ大賞

昨年度、はぴすイッチ宣言^{*1}をしたかたの中から、大賞を決定し、表彰状と副賞をお渡ししました。



「毎日、一万歩歩くぞ!!」

埼玉県コバトン健康マイレージ^{**2}に登録し、毎日なるべく自転車や車を使わずに歩くようにしたそうです。「1日平均10000歩以上歩くことができ、有言実行できて嬉しいです」とお話がありました。

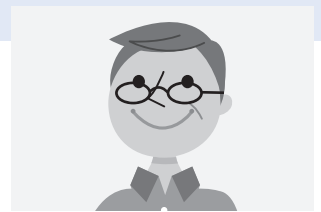
今後は、健康マイレージのランキングで、市内の同年代の中で1番になりたいという目標があるとおっしゃっていました。



えぐち さちこ
江口 佐知子 さん

「毎日朝6時25分よりテレビ体操を実行する」

1日も休まずに実行できているそうです。また、テレビ体操を実行することにより、他の健康に関する講座等にも興味を持ち、頑張っているとの報告がありました。



I さん

※ 1 健康で楽しく過ごせるよう「はぴす（健康で幸せ）」を目指した宣言のこと

※ 2 埼玉県民が歩数計を使ってウォーキングを楽しく続けられ、健康づくりを進めるサービスのこと

はぴすイッチ宣言は随時募集中です!!

個人でも、家族でも、お友達グループでの宣言も OK。皆さんが健康で楽しく過ごせるようぜひ宣言してください! 保健センター(はぴすしらおか内)で宣言用紙を配布しています。詳細は市公式ホームページをご覧ください。

問合せ

健康増進課
(保健センター)
☎ 0480 (92) 1201

11月15日(日)は白岡市長選挙・白岡市議会議員補欠選挙の投票日です。

市議会議員に欠員が生じたため、任期満了による白岡市長選挙と同日に白岡市議会議員補欠選挙を行います。

投票日 ▶ 11月15日(日) 午前7時～午後8時 **告示日** ▶ 11月8日(日)

立候補届出の受付 ▶ 11月8日(日) 午前8時30分～午後5時

開票 ▶ 11月15日(日) 午後8時50分～ 市役所1階 大会議室

有権者の皆さんへ

投票所での新型コロナウイルス感染症対策にご協力をお願いします。

- (1) 投票の際はマスクの着用
- (2) 来場前後の手洗い・うがい
- (3) 周りのかたとの距離の確保

※投票日当日の混雑緩和のため、期日前投票をご利用ください。

補欠選挙の立候補予定者説明会

白岡市議会議員補欠選挙に立候補を予定しているかたを対象に、説明会を開催します。

日時	10月9日(金)午後1時30分～
場所	市役所4階 会議室403
定員	立候補予定者1人につき3人以内
その他	出席者はマスクの着用をお願いします。 咳や発熱など体調がすぐれないかたは出席を控え、代理を立てるなどの対応をお願いします。

投票できるかた

次の2つの要件に当てはまり、選挙人名簿に登録されているかた

- ①**年齢要件** ▶ 平成14年11月16日までに生まれたかた
- ②**住所要件** ▶ 令和2年8月7日までに白岡市に転入の届出をし、引き続き白岡市の住民基本台帳に登録されているかた

※投票日当日(期日前投票をするかたは、投票をする日)までに、市外に転出したかたは、投票できません。

点字投票・代理投票

次のようなかたは、係員に申し出てください。

目の不自由なかた(点字投票)

点字投票のための投票用紙と器具が用意してあります。

体が不自由なかたや文字が書けないかた(代理投票)

係員が選挙人に代わって投票用紙に候補者の氏名を記載します。投票の秘密は守られますので、安心してお申し出ください。

投票所入場券

投票所入場券は、世帯ごとに郵送します。9ページの投票所案内図で投票所をご確認のうえ、各自切り離して本人が指定された投票所に持参してください。投票所入場券を紛失した場合でも、選挙人名簿に登録されていれば投票できますので、係員に申し出てください。

なお、10月24日(土)以降に市内で転居したかたは、転居前の住所地の投票所で投票することになります。

また、転居した場合は、投票所入場券が届かないことがありますので、郵便局に転居の申出をしてください。

期日前投票

投票日に仕事や旅行などの予定がある場合には、期日前投票をすることができます。

投票所入場券の裏面の宣誓書に必要事項を記入して持参すると、スムーズに投票ができます。

期間	11月9日(月)～11月14日(土)
時間	午前8時30分～午後8時
場所	市役所1階 会議室103
持ち物	投票所入場券

不在者投票

①白岡市以外の市区町村で投票を行う場合

出張などにより、投票日当日に投票所で投票ができない場合は、白岡市選挙管理委員会に投票用紙等を請求し、交付を受けます。これを滞在先の選挙管理委員会に持参し、そこで投票をすることができます。投票の受付は滞在先の選挙管理委員会の執務時間内となりますのでご注意ください。

なお、郵送に日数がかかりますので、お早めにお問い合わせください。

②選挙権未取得者等が白岡市で投票をする場合

投票日当日までに18歳になるかたが、期日前投票を行おうとする日にまだ17歳であるときは期日前投票ではなく不在者投票となります。

③指定施設で投票を行う場合

不在者投票ができる施設として指定を受けた病院、老人ホーム等に入院、入所中のかたは、その施設内において不在者投票ができます。

施設の事務局に投票ができるかを確認のうえ、指定施設の場合は、不在者投票をしたい旨を申し出てください。

④郵便等による不在者投票

身体障害者手帳や戦傷病者手帳、または介護保険被保険者証をお持ちのかたで、一定の要件に該当するかたは、自宅などで投票できる郵便等による不在者投票の制度があります。

この制度を利用するには「郵便等投票証明書」が必要です。事前に選挙管理委員会にお問い合わせください。

なお、郵便等投票証明書をお持ちのかたが投票する場合の投票用紙などの請求は、投票日の4日前までとなりますので、お早めをお願いします。

郵便投票の代理記載制度

郵便等による不在者投票が行えるかたのうち、一定の要件に該当するかたは、あらかじめ選挙管理委員会に届け出た代理記載人に投票に関する記載をさせることができます。

選挙公報

候補者の氏名、経歴、政見等を掲載した選挙公報を、次の新聞に折り込んでお届けします。

折り込み新聞

朝日・埼玉・産経・東京・日本経済・毎日・読売
また、次の場所に設置しますのでお持ちください。

市役所・生涯学習センター〔こもれびの森〕・保健福祉総合センター（はぴすしらおか）・中央公民館・老人福祉センター・コミュニティセンター・市役所連絡所・勤労者体育センター・B&G海洋センター・白岡駅・新白岡駅・白岡郵便局・西白岡郵便局・白岡岡泉郵便局・大山郵便局・新白岡駅前郵便局・南彩農協日勝支店・南彩農協白岡大山支店・白岡高等学校

※市公式ホームページにも掲載します。

なお、上記の方法による取得が困難な場合は、郵送により配布します。ご希望のかたは、選挙管理委員会にご連絡ください。

ポスター掲示場

ポスター掲示場を市内106か所に設置します。この掲示板を壊したり、汚したりすると罰せられます。

また、風などで倒れているような場合は、お手数ですが選挙管理委員会にご連絡ください。

公共施設について

11月15日(日)は選挙のため、次の施設は臨時休館となります。

[西児童館、中央公民館、勤労者体育センター、市民テニスコート]

投・開票速報

投・開票速報を市公式ホームページで公開します。

<http://www.city.shiraoka.lg.jp/>

投票速報

各投票日当日 午前9時～
(おおむね2時間おきに更新)

開票速報

開票日当日 午後10時頃～

投票所一覧表

投票区	投票所	所在地	区域
1	菁莪小学校 校舎	上野田101-1	岡泉(1488~1633番地)、上野田(1~392、1351~1384、1681~1822番地)、下野田(1~1089、1268~1270、1276~1279番地)、爪田ヶ谷、彦兵衛(73、101番地)
2	中央公民館 講堂	小久喜1227-1	千駄野(1~1107、1143~1385番地)、小久喜(731~821、825-2~825-11、1097~1109、1121~1131-2、1172~2196番地)、白岡(1576~1584、1825~1937番地)
3	小久喜区民会館	小久喜21-1	小久喜(1~144、909~1096、1110~1120、1131-3~1171番地)
4	篠津中学校 体育館	篠津2617	篠津(212~214、245~251、273~367、2167~2575、2585~3069番地)、高岩(1~28、49~53、71~75、116番地)、野牛、寺塚、新白岡7丁目(3~15番地)、8丁目、9丁目
5	保健センター分館	白岡1172	白岡(942~1575、1585~1824番地)、白岡東
6	篠津集会所	篠津1798-1	篠津(1~211、215~244、252~272、368~2166、2576~2584、3070~3087番地)
7	大山小学校 校舎	荒井新田339	柴山、荒井新田、下大崎
8	上野田公会堂	上野田533-1	上野田(393~1350、1385~1680番地)、下野田(1090~1267、1271~1275、1280~1519番地)
9	太田新井行政区集会所 (転作促進研修施設)	太田新井1178-1	岡泉(1~1487番地)、太田新井、彦兵衛(1~72、74~100、102~216番地)
10	南小学校 校舎	小久喜524-1	実ヶ谷、小久喜(145~674、822~825-1、825-12~859、885~908番地)
11	西小学校 体育館	西6-3-1	西4丁目~10丁目
12	西児童館	白岡857-6	白岡(1~941番地)、西1丁目~3丁目
13	勤労者体育センター	新白岡3-200-2	高岩(29~48、54~70、76~115、117~691、759~773、1793~1823、1830~2252番地)、新白岡3丁目、5丁目、6丁目
14	パークシティクラブハウス	小久喜675-1	千駄野(1108~1142番地)、小久喜(675~730、860~884番地)
15	白岡東小学校 校舎	新白岡2-28-1	高岩(692~758、774~1792、1824~1829番地)、新白岡1丁目、2丁目、4丁目、7丁目(1番地、2番地)

投票所案内図



第1 投票所 菁莪小学校
(上野田 101-1)

第2 投票所 中央公民館
(小久喜 1227-1)

第3 投票所 小久喜区民会館
(小久喜 21-1)

第4 投票所 篠津中学校
(篠津 2617)

第5 投票所 保健センター分館
(白岡 1172)

第6 投票所 篠津集会所
(篠津 1798-1)

第7 投票所 大山小学校
(荒井新田 339)

第8 投票所 上野田公会堂
(上野田 533-1)

第9 投票所 太田新井行政区集会所(転作促進研修施設)
(太田新井 1178-1)

第10 投票所 南小学校
(小久喜 524-1)

第11 投票所 西小学校
(西 6-3-1)

第12 投票所 西児童館(コミュニティセンター)
(白岡 857-6)

第13 投票所 勤労者体育センター
(新白岡 3-200-2)

第14 投票所 パークシティクラブハウス
(小久喜 675-1)

第15 投票所 白岡東小学校
(新白岡 2-28-1)

令和3年4月から 保育施設への入所(園)を希望するかたへ

～市内の保育施設への入所申請を受け付けます～

保育施設名	定員	受入年齢	所在地	電話番号
千駄野保育所	90名	10か月～	千駄野 880	0480 (92) 1303
西保育所	71名	1歳～	西 6-10-3	0480 (92) 1690
高岩保育所	72名	1歳～	高岩 2227-1	0480 (92) 7582
興善寺保育園	24名	満1歳～2歳まで	白岡 972-1	0480 (31) 7109
しらおか虹保育園	90名	6か月～	上野田 1252-1	0480 (31) 7750
ピノ保育園白岡	90名	57日～	野牛 643	0480 (90) 4152
はっぴー白岡園	90名	6か月～	西 1-12-4	0480 (91) 0881
フレンドキッズランド 新白岡西口園	19名	6か月～2歳まで	新白岡 7-15-4	0480 (38) 6632
フレンドキッズランド 新白岡東口園	19名	6か月～2歳まで	新白岡 4-6-13 ルネ新白岡駅前1階	0480 (48) 7432
白岡めばえ保育園	19名	4か月～2歳まで	小久喜 874-1 新和ビル1階	0480 (93) 2065
はっぴー保育園 白岡駅東口園	19名	6か月～2歳まで	小久喜 1130	0480 (93) 1881
太陽さんさん白岡園	19名	2か月～2歳まで	白岡 1138-1	0480 (53) 7361
希望の杜保育園	19名	6か月～2歳まで	千駄野 1211-1	0480 (53) 7881

※詳細は、保育所入所のご案内(10月配布予定)をご覧ください。

入所基準

保護者の就労や、出産、病気、介護等の事情に該当する場合

保育料

保護者(父・母)及び生計中心者(祖父や祖母など)の前年度分、当該年度分の市町村民税の所得割額や児童の年齢等によって決まります。



申請書の配布

申請に必要な書類は、保育課、各保育施設及び各児童館で配布しています。必ず「令和3年度入所版」をご利用ください。

また、市公式ホームページからもダウンロードできます。

申請受付期間

11月2日(月)～20日(金)(土・日曜日、祝日を除く。)

※入所決定の適正化を図るため、申請順ではなく「どのくらい保育を必要としているのか(就労状況・保育状況・家庭状況等)」を点数化し、その順位によって入所を決めています。

申請・問合せ

保育課保育担当 内線183・184

令和3年4月から 学童保育所(児童クラブ)への入所を希望するかたへ

～市内の学童保育所への入所申請を受け付けます～

学童保育所名	定員	受入学年	所在地	電話番号
南・南第二児童クラブ	120名	市立小学校1年生 ～小学校6年生	小久喜 524-1 / 小久喜 603-4	0480 (93) 2732
西・西第二児童クラブ	100名		西 6-3-1	0480 (92) 9653
			西 6-3-5	0480 (93) 5859
東・東第二児童クラブ	80名		新白岡 2-28-1	0480 (92) 8472
菁莪児童クラブ	40名		新白岡 2-28-3	0480 (91) 3580
			上野田 101-1	0480 (92) 8580
篠津・篠津第二・ 篠津第三児童クラブ	120名	篠津 2644 / 篠津 2621-9	0480 (93) 4936 (第一・第二)	
		篠津 2644	0480 (53) 6678 (第三)	

入所基準

市立小学校の児童で、保護者が次のいずれかの事情に該当する場合

- (1) 労働することを常態としている場合
- (2) 妊娠中または出産後間もない場合
- (3) 疾病または障がいのある場合
- (4) 同居または長期入院等している親族を介護・看護している場合
- (5) 家庭が災害に遭い、その復旧に当たっている場合
- (6) 就学している場合
- (7) 求職活動をしている場合



入所申請の手続き

入所を希望するかたは、「令和3年度学童保育所入所申請書」を保育課へ提出してください。

※申請に必要な書類は、保育課、各学童保育所及び各児童館で配布しています。必ず「令和3年度版」をご利用ください。

また、市公式ホームページからもダウンロードできます。

受付期間

11月2日(月)～20日(金)(土・日曜日、祝日を除く。)

※入所決定の適正化を図るため、申請順ではなく「どのくらい保育を必要としているのか(就労状況・保育状況・家庭状況等)」を点数化し、その順位によって入所を決めています。

申請・問合せ

保育課学童保育担当 内線183

白岡市子ども・子育て支援事業計画

(令和2年度～6年度)

＼ みんなで頑張る子どもの未来 ／

白岡市子ども・子育て支援事業計画は、子どもの健やかな成長のために適切な環境が確保されるよう、策定したものです。

令和元年度の実績がまとまりましたので、お知らせします。

数値目標の達成状況

令和元年度の教育・保育の実績値

認定区分	令和元年度末実績値	令和2年度までの目標値
1号認定(3歳～5歳、幼稚園等の教育施設希望)	1,060人	1,060人
2号認定(3歳～5歳、保育園等の保育施設希望)	360人	346人
3号認定(0歳～2歳、保育園等の保育施設希望)	322人	295人

令和元年度地域子ども・子育て支援事業の実績値

事業名【概要】	令和元年度末実績値	令和2年度までの目標値
利用者支援事業 【子育て世代包括支援センターで行っている妊娠期から子育て期の相談事業等】	1か所	1か所
延長保育事業 【保育園等での保育時間を延長して乳幼児を預かる事業】	237人	641人
放課後児童クラブ(学童保育所) 箇所数 【保護者が労働等により昼間家庭にいない小学校児童へ生活の場を提供する事業】	460人 10か所	567人 10か所
子育て短期支援事業 【児童の養育が困難となった場合に、児童福祉施設で原則7日以内として養育・保護を行う事業】	3人日/年	7人日/年
地域子育て支援拠点事業 【子育て支援センター及び子育てサロンにおいて、親子の交流の場の提供や子育て相談等を行う事業】	4か所	4か所
病児保育事業 (ファミリー・サポート・センター(病児対応型)) 【児童が急な発熱等で病気となった場合、保育園等の専用スペースで看護師等が一時的に保育を行う事業】	160人日/年	240人日/年
ファミリー・サポート・センター事業 【児童の送迎や預かり等の援助を希望する人(依頼会員)と援助を行う人(協力会員)との連絡・調整を行う事業】	11人日/週	13人日/週
乳児家庭全戸訪問事業(こんには赤ちゃん訪問事業) 【生後4か月までの乳児がいる家庭に保健師が訪問し、母親や乳児の身体に関する相談等に応じる事業】	382人	392人
養育支援訪問事業 【子どもの発育や発達及び子育てについて不安等を抱えている家庭を対象に家事などの養育能力を向上させるための支援を行う事業】	1人	1人

問合せ 子育て支援課 子育て支援担当 内線153

教育委員に小野目如快氏が就任しました

前任の牛田文子氏の任期満了に伴い、新委員として小野目如快氏が10月1日(木)付けで就任しました。任期は令和6年9月30日(月)までの4年間です。

小野目氏は、長く大学において情報処理関係の教鞭をとっていることから、子どもたちの情報活用能力の育成のために必要な知見を教育行政に反映できるよう任命されたものです。



問合せ 教育総務課庶務担当 内線252

離婚時の年金分割制度のお知らせ

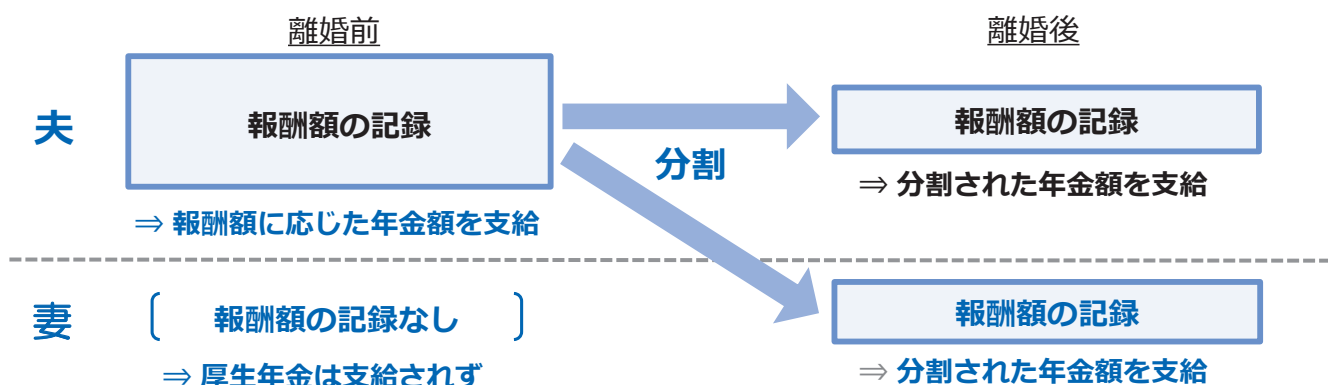
- ▶ 離婚した場合、お二人の婚姻期間中の厚生年金を分割して、それぞれ自分の年金とすることができます。
- ▶ **離婚後2年以内※に手続きを行う必要がある**ので、お早めに、お近くの年金事務所または街角の年金相談センターへご相談ください。

※ 年金分割割合を定める調停等の長期化により離婚後2年を経過した場合は、調停等の成立日から6か月以内*であれば手続き可能です。 *調停等の成立日が令和2年8月2日以前の場合は1か月以内

離婚時の年金分割のイメージ

- ✓ サラリーマン等が加入する厚生年金は、給与等の報酬の額に応じて保険料を納付し、報酬額の記録に応じて厚生年金が支払われます。
- ✓ 離婚時の年金分割が行われると、婚姻期間中について、厚生年金の支給額の計算の基となる報酬額の記録が分割されることになり、年金額をお二人で分割できます。

【例 サラリーマンの妻である専業主婦であったかたの場合（厚生年金）】



年金分割の方法（2種類）

※ いずれの場合も、原則として離婚後2年以内に手続きを行うことが必要です。

①合意分割

- ✓ お二人からの請求により、年金を分割できます。
- ✓ 年金分割の割合は、お二人の合意または裁判手続きによって決定されます。

②3号分割

- ✓ サラリーマンの妻である専業主婦のかたなど、国民年金第3号被保険者*であったかたからの請求により、年金を分割できます。
- ✓ 年金分割の割合は、2分の1ずつとなります。
- ✓ 平成20年4月以降の第3号被保険者期間中の報酬額が分割の対象となります。

※厚生年金保険の被保険者または共済組合の組合員の被扶養配偶者で、20歳以上60歳未満のかた

年金事務所や年金相談センターの所在地は以下のホームページをご参照ください。

<https://www.nenkin.go.jp/section/soudan/index.html>



問合せ

春日部年金事務所（最寄の年金事務所）
春日部市中央1-52-1春日部セントラルビル ☎048(737)7112(代表)
市保険年金課国民年金担当 内線140・149

白岡中学校周辺区域の事業計画を見直します

当区域は、第5次総合振興計画の重点プロジェクトとして、賑わいの創出を図ることを目的に事業を推進してきました。

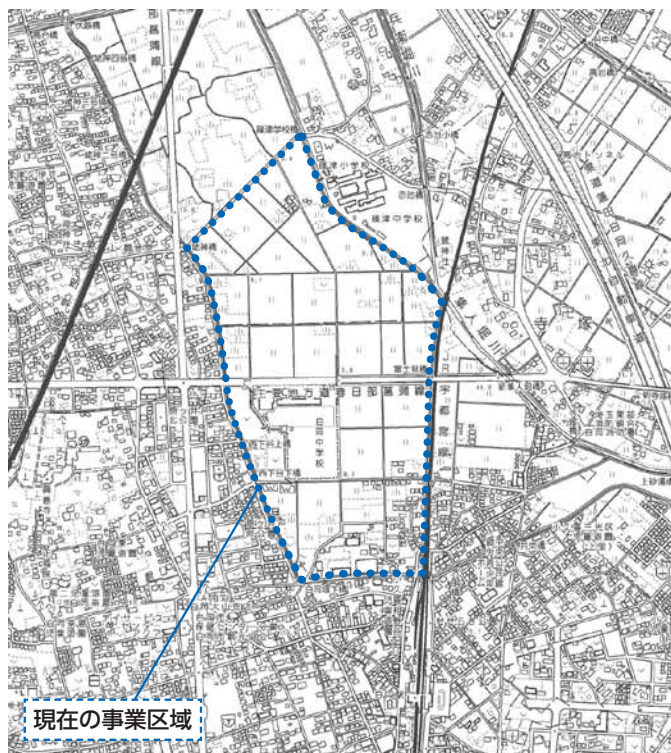
昨年7月には市民アンケートを実施して、市民のかたがたからの要望が多い商業施設の誘致を目指してきましたが、新型コロナウイルス感染症拡大の影響等による経済情勢の悪化などにより、想定していた規模の商業施設の誘致が難しくなったことから、事業計画を見直します。

今後は、関係権利者や市民の皆さんからご意見等をいただきながら、今後の経済状況や新しい生活様式に対応した土地利用への見直しを行っていきます。

※詳細につきましては、
市公式ホームページをご覧ください。



問合せ 新土地利用推進課 内線222・223



教育委員会 ナウ

GIGA スクール構想の実現に向けた取組について

文部科学省が目指すGIGAスクール構想(1人1台端末)の実現に向けて、市内の小・中学校でも準備を進めています。本年度は、大山小学校と菫莪中学校の2校をモデル校として、1人1台分のタブレット端末を整備して授業や学校行事で活用しています。

7月には、万が一、臨時休校になった場合に備えてオンライン授業の実証実験を行いました。また、8月には、児童生徒や教職員に対して研修を実施し、操作方法や授業での活用例について勉強しました。子どもたちの声も概ね好評で、新しい授業の形を前向きに捉える意見も多かったです。

令和3年4月には、市内全ての小・中学校に1人1台のタブレット端末を整備する予定です。今後もICT支援員の採用やプログラミングコンテストの実施など、GIGAスクール構想の実現に向けて取り組んでいきたいと考えています。

問合せ 教育指導課 内線263



人事行政の運営等の状況を公表します

職員の任用や給与等について、皆さんのよりいっそうのご理解を得るため、そのあらましをお知らせします。
 職員の給与は、標準生計費や国、他の地方公共団体、民間企業の給与等を考慮したうえで、条例で定められています。また、職員の給与・職員数等の公表（全職員の状況をまとめたもの）は毎年度10月に行います。
 なお、今回は抜粋した内容です。詳細は市公式ホームページでご覧になれます。

1 職員の任免及び職員数に関する状況

(1) 職員の採用状況（令和元年度）

一般事務職7名（男性2名・女性5名）、建築2名（男性2名）、保育士1名（女性1名）、保健師2名（女性2名）

注 育児休業代替職員等任期付職員、派遣及び人事交流等職員を除きます。

(2) 職員の退職の状況（令和元年度）

	事務職	技 師	保健師	保育士	技能労務職	全職員
定年退職	5(0)	1(0)	—	—	—	6(0)
勲奨退職	1(1)	1(0)	—	1(1)	—	3(2)
自己都合退職	8(5)	3(1)	—	2(2)	—	13(8)
その他(死亡・免職等)	—	—	—	—	—	—
合計	14(6)	5(1)	—	3(3)	—	22(10)

注① () 内は、内数で女性の数 ② 育児休業代替職員を除きます。

(3) 部門別職員数の状況と主な増減理由（各年4月1日現在）

	職 員 数		対前年増減数	主な増減理由
	平成31年	令和2年		
議 会	5	5	0	
総 務	75	78	3	業務増による増
税 務	23	22	▲1	欠員不補充による減
民 生	86	90	4	退職者補充のための重複配置による増
衛 生	27	28	1	退職者補充のための重複配置による増
労 働	2	2	0	
農 水	12	12	0	
商 工	3	4	1	退職者補充のための重複配置による増
土 木	43	42	▲1	欠員不補充による減
教 育	49	53	4	複式学級対応による増
水 道	8	9	1	新設課への管理職の配置による増
下水道	9	9	0	
その他	21	18	▲3	欠員不補充による減
合 計	363	372	9	

注① この職員数は一般職に属する職員数で、地方公務員の身分を保有する休職者、派遣職員等を含み、臨時及び非常勤職員を除きます。

② 「その他」とは、国民健康保険、後期高齢者医療及び介護保険事業に従事している職員をいいます。

2 職員の給与の状況

(1) 人件費の状況（普通会計決算）

区 分	人 口 (令和2年1月1日)	歳出額(A)	実質収支	人件費(B)	人件費率 (B/A)	《参考》 人件費率 (平成30年度)
令和元年度	52,404人	14,483,337千円	585,381千円	2,508,949千円	17.3%	16.4%

注 人件費には、特別職に支給される給料、報酬等を含みます。

(2) 職員給与費の状況（普通会計決算）

区 分	職員数 (A)	給 与 費				一人当たりの 給与費(B/A)
		給 料	職員手当	期末・勤勉手当	計(B)	
令和元年度	325人	1,066,617千円	245,478千円	442,315千円	1,754,410千円	5,398千円

注① 職員手当には退職手当を含みません。

② 職員数は、平成31年4月1日現在の人数

③ 給与費には、再任用短時間勤務職員の給与費が含まれており、職員数には当該職員を含みません。

(3) ラスパイレス指数の状況（平成31年4月1日現在）

白岡市	97.3
全国市平均	98.9

注 ラスパイレス指数とは、全地方公共団体の一般行政職の給料月額を同一の基準で比較するため、国の職員数（構成）を用いて、学歴や経験年数の差による影響を補正し、国の行政職俸給表（一）適用職員の俸給月額を100として計算した指数です。

(4) 職員の平均給料月額、平均給与月額及び平均年齢の状況（令和2年4月1日現在）

区 分	一般行政職			技能労務職		
	平均給料月額	平均給与月額	平均年齢	平均給料月額	平均給与月額	平均年齢
白岡市	305,900円	374,376円	40.8歳	265,600円	290,230円	53.4歳

注① 一般行政職とは、税務職・技能労務職・公営企業会計及び特別会計職員以外をいいます。

② 技能労務職とは、作業員・給食調理員・校務員などの職をいいます。

③ 「給与」は「給料」に扶養手当、通勤手当などを加えたものです。

(5) 職員の初任給の状況（一般行政職）（令和2年4月1日現在）

区 分		白岡市	埼玉県	国
		決定初任給	決定初任給	決定初任給
一般行政職	大学卒	188,700円	188,700円	182,200円
	高校卒	154,900円	154,900円	150,600円

(6) 職員の経験年数別・学歴別平均給料月額の状況（令和2年4月1日現在）

区 分		経 験 年 数		
		7年以上10年未満	10年以上15年未満	15年以上20年未満
一般行政職	大学卒	243,600円	265,400円	332,800円
	高校卒	206,500円	244,100円	249,800円

(7)一般行政職の級別職員数の状況（令和2年4月1日現在）

区分	1級	2級	3級	4級	5級	6級	7級	計	
標準的な職務内容	主事	主事	主任	主査	課長補佐	課長	部長		
職員数	23人	60人	47人	48人	40人	21人	11人	250人	
構成比	9.2%	24.0%	18.8%	19.2%	16.0%	8.4%	4.4%	100%	
参考	1年前の構成比	8.4%	26.8%	16.1%	21.1%	15.3%	6.9%	5.4%	100%
	5年前の構成比	10.3%	23.6%	14.0%	26.9%	13.6%	8.7%	2.9%	100%

注 端数処理のため、構成比の合計が100%とならない場合があります。



(8)職員手当の状況Ⅰ

区分	白岡市			国		
期末手当 勤続手当 (令和元年度支給割合)	期末手当	勤続手当		本市と同じ		
	6月期	1.300月分	0.925月分			
	12月期	1.300月分	0.975月分			
	計	2.60月分	1.9月分			
	職制上の段階、職務の級等による加算措置あり					
退職手当 (令和2年4月1日現在)	(支給率)	自己都合	応募認定・定年	(支給率)	自己都合	応募認定・定年
	勤続20年	19.6695月分	24.586875月分	勤続20年	19.6695月分	24.586875月分
	勤続25年	28.0395月分	33.27075月分	勤続25年	28.0395月分	33.27075月分
	勤続35年	39.7575月分	47.709月分	勤続35年	39.7575月分	47.709月分
	最高限度額	47.709月分	47.709月分	最高限度額	47.709月分	47.709月分
	その他の加算措置	定年前早期退職特例措置(2%~45%加算)		その他の加算措置	定年前早期退職特例措置(2%~45%加算)	
	退職時特別昇給	なし		なし		
	1人当たり平均支給額	2,931千円	22,055千円			

注① 退職手当は、国の場合、法律で定められていますが、本市の場合は県内のほとんどの市町村が加入している「埼玉県市町村総合事務組合」に加入しており、支給率は同組合の支給条例に基づくものです。

② 1人当たり平均支給額は、令和元年度に退職した職員に支給された平均月額です。

(8)職員手当の状況Ⅱ（令和2年4月1日現在）

区分	白岡市	国
扶養手当	配偶者	6,500円
	子	1人につき 10,000円
	父母等	1人につき 6,500円
	満16歳の年度初めから満22歳の年度末までの子	1人につき 5,000円加算
住居手当	借家等居住者	支給限度額28,000円
通勤手当	交通機関等利用者(運賃相当額)	支給限度額55,000円
	交通用具(自動車等)利用者	支給限度額31,600円
地域手当		6%
特殊勤務手当	防疫作業手当	1,000円
	行旅死病人取扱手当(病人、死人)	1,000円、3,000円

本市と同じ

(9)特別職の給料・報酬の状況（令和2年4月1日現在）

区分	給料・報酬月額	期末手当
給料	市長	6月期 2.25月分
	副市長	12月期 2.25月分
	教育長	計 4.50月分
報酬	議長	6月期 2.25月分
	副議長	12月期 2.25月分
	議員	計 4.50月分

3 職員の勤務時間その他の勤務条件の状況

(1)勤務時間の概要

職員の勤務時間は、一週間当たり38時間45分、原則毎週月曜日から金曜日まで、午前8時30分から午後5時15分までの勤務となっています。

(2)休暇制度の概要・種類等

職員の休暇には、年次有給休暇・病気休暇・特別休暇・介護休暇・組合休暇があります。

(3)年次有給休暇の取得状況（令和元年中）

一般職員の平均取得日数 10.2日

(4)時間外勤務の状況（令和元年度）

一般職員の月当たり平均時間外勤務 11.7時間

4 職員の分限及び懲戒処分の状況

(1)分限処分の状況

令和元年度において、免職された者及び降任処分された職員はいませんでした。また、令和元年度に休職処分であった職員は12人であり、事由は病気休職となっています。

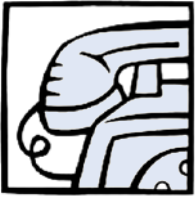
(2)懲戒処分の状況

令和元年度に懲戒処分を受けた職員は1人（戒告1人）です。

5 公平委員会の業務の状況

勤務条件に関する措置の要求及び不利益処分に関する審査請求は、ありませんでした。

問合せ 総務課人事職員担当 内線352・354



仮想通貨(暗号資産)でラクして稼げる!?

安易なアルバイト探しに注意!

事例

新型コロナウイルスの影響で、奨学金の返済が困難となった、生活に困窮したなどの若者が、インターネットを介して簡単に儲かるとした不審な副業話に手を出すという消費者トラブルが発生しています。

主な特徴と問題点

【事例】

新型コロナウイルスの影響でアルバイトがなくなり、突然収入を断たれた。生活が苦しいので仕事を探そうと、スマートフォンで副業サイトを検索した。簡単に儲かるお勧めのサイトに興味を持ち、メッセージアプリに登録したら、お知らせが届くようになった。電話をかけて話を聞き、初めに4,800円の情報商材をクレジットカードで購入した。

その後さらに、「マイニングマシン*16台を160万円で購入すると、翌月から毎月30万円が配当される。ローンで購入してもすぐに返済できて、確実に儲かる。」と勧誘されたが、インターネットでこの会社について調べると、不審な口コミが多く怪しい。

情報商材の購入代金4,800円は既に支払っているのに諦めるが、マイニングマシンの購入については、話を聞いただけで契約書等は交わしていないと思うので、このまま無視しておいてもよいか。

*マイニングマシン・・・仮想通貨(暗号資産)には、通貨を管理する国や中央銀行が存在しないため、第三者がネットワークを通じて取引の承認および確認作業(マイニング(採掘))を行い管理している。この作業に使用されるコンピュータのことをマイニングマシンという。

消費者へのアドバイス

1. 安易に広告を信じて資料請求をしたり、後で儲かるからと借

- 金をして情報商材の購入や投資をしりたくないにしましょう。
- 「必ず儲かる。」と勧誘されても実際に利益を得られる保証はありません。業者の話をうのみにせず、冷静に判断しましょう。
- ビジネスの仕組みや仕事の内容についてじゅうぶんな説明がない契約や、自分で儲かる理由が理解できないような契約はしないにしましょう。
- 契約が成立していると、事例のように自分に契約した認識がなくても、代金を請求される場合があります。一度でもやりとりのあった業者から不審な連絡がきた場合は、無視しないで消費生活センター等に相談しましょう。

困った時には、お近くの消費生活センター等にご相談ください。

消費生活センターへのお電話は、消費者ホットライン「188」へお掛けください。

白岡市消費生活センター相談日

相談曜日 月曜日～金曜日(祝日を除く)
相談時間 午前10時～正午、午後1時～3時

場所・連絡先

市役所2階消費生活センター ☎0480(93)7700



問合せ

●埼玉県消費生活支援センター熊谷
☎048(524)0999
午前9時～午後4時(土・日曜日、祝日は休業)



オープンサロン中止のお知らせ

※本事業は白岡国際交流会に委託しています。

10月に開催を予定していました「オープンサロン」は、新型コロナウイルス感染症拡大防止のため、中止となりました。

例年、「オープンサロン」では、日本の文化体験や多国籍の料理教室などを開催しています。また、皆さんと楽しい国際交流ができるよう準備を進めていきますので、今後にご期待ください!

書道体験

お手本どおりに書けました!



これまでのオープンサロン

多文化紹介

ペルーの文化について紹介を
してもらいました♪



問合せ

地域振興課市民協働担当 ☎0480(92)1111 内線382・383

日本語教室開催予定表

日本語にお困りの外国人を対象とした教室です。参加しませんか!

10月 October

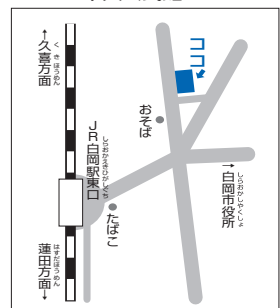
SUN	MON	TUE	WED	THU	FRI	SAT
				①	2	3
④	5	6	7	⑧	9	10
⑪	12	13	14	⑮	16	17
⑱	19	20	21	⑳	23	24
㉓	26	27	28	㉑	30	31

開催日時▶木曜日・日曜日

午前10時～11時30分

費用▶無料

場所▶白岡市小久喜 1227-1
中央公民館



※状況により、開催しない場合があります。

おしながき Shiraoka City Information

マークの見方 内=内容 時=日時・期間 対=対象 定=定員 講=講師 協=協力 費=費用 持=持ち物
 所=会場 申=申込み 問=問合せ 送=送付先 他=その他

子育て応援情報コーナー

東児童館

- 開館時間 午前9時～午後5時 ●休館日 10/1・8・15・22・24・29
- 住所 千駄野 445 (はびすしらおか 2階) ☎0480 (92) 7389



イベント名	日時	対象・定員	内容・協力・申込みなど
ハロウィンのイベント	10月25日(日) ①午前9時～9時45分 ②午前10時～10時45分 ③午前11時～11時45分	対 乳幼児と保護者及び小中学生 定 各回ともに45名	内 ゲーム、プラバン作り、衣装作り 申 10月16日(金)午前9時～19日(月)正午、窓口または電話で(先着順)。 他 当日、午前9時～午後0時15分はハロウィンのイベントのみの利用となります。
小中学生あつまれ!!	10月31日(土)、11月8日(日) 午後3時30分～4時15分	対 小中学生 定 18名	内 ゲーム・制作 申 当日、会場へ。
おはなし会	11月2日(月) 午前11時～	対 どなたでも 定 12名	協 子どもと本を読むあゆみ会 申 当日、会場へ。

ファミリー・サポート・センター

- 受付時間 午前9時～午後5時
- 休館日 10/1・4・8・11・15・18・22・24・25・29
- 住所 千駄野 445 (はびすしらおか 2階)
☎0480 (92) 7389



イベント名	日時	対象	申込み
入会説明会	10月17日(土) 午前10時～11時	対 入会希望のかた(子育てを援助したい、援助を受けたいかた)	申 10月12日(月)まで電話受付(休館日を除く、午前9時～午後5時)

子育て支援センターはぴちる

- 開所時間 午前9時～午後5時
- 休館日 10/1・8・15・22・24・29
- 住所 千駄野445 (はびすしらおか2階)
☎0480 (92) 7389



イベント名	日時	対象・定員	内容・持ち物・申込み
ぶち・ころころクラブ	10月19日(月) 午前10時～10時30分	対 市内在住の6～12か月の乳児(未就園)と保護者 定 9組(18名まで)	内 ママ友を作りましょう! 親子の交流、成長記録作り 申 直接、会場へ。
育児講座「こっこ」	10月26日(月) 午前10時～11時	対 市内在住の平成29年1月～令和2年9月までに引っ越してきた乳幼児(未就園)と保護者(子育て情報を知りたいかた) 定 8組(16名まで)	内 引っ越してきた人・いらっしゃいませ 申 10月17日(土)午前9時～20日(火)正午、電話または窓口で(抽選)。
はぴはぴ	11月2日(月) 午前10時～10時30分	対 市内在住の11月生まれの乳幼児(未就園)と保護者 定 9組(18名まで)	内 手形を押して誕生日カード作り・計測 持 おしぼり(手拭き用) 申 時間内随時受付

西児童館

●開館時間 午前9時～午後5時 ●休館日 10/20
●住所 白岡 857-6 ☎0480 (92) 4761



イベント名	日時	対象・定員	内容・協力・会場など
お話の広場	①10月19日(月) ②11月9日(月) 午前11時～	対 どなたでも 定 9名	内 絵本や紙芝居の読み聞かせ 協 子どもと本を読むあゆみ会 申 当日、会場へ(先着順)。
みんなあつまれ	10月26日(月) 午前10時30分～	対 市内在住の乳幼児 と保護者 定 15組(37名まで)	内 ハロウィンパーティー 申 当日、会場へ(先着順)。
公園へいこう	10月29日(木) 午前10時30分～11時30分	対 市内在住の乳幼児 と保護者 定 20組	内 しゃぼん玉遊びなど 申 当日、会場へ(先着順)。 他 雨天の場合、制作など。
つくってみよう	11月2日(月) 午前10時30分～	対 市内在住の乳幼児 と保護者 定 25組	内 ぶどうをつくろう 申 当日、会場へ(先着順)。
移動児童館	11月12日(木) 午前10時30分～11時30分	対 市内在住の乳幼児 と保護者 定 5組(10名まで)	内 ふれあい遊び・制作など 所 地域包括センターウエルシアハウス 申 11月2日(月)午前9時～5日(木)正午、 窓口または電話で(抽選)。
県民の日企画	11月14日(土) 午前9時30分～11時30分	対 市内在住の小学生、 乳幼児と保護者 定 40組	内 プラバン工作、身長体重を計ろう他 申 当日、会場へ(先着順)。

子育てサロンらぶちる

●開館時間 午前9時～午後5時 ●休館日 10/20
●住所 白岡 857-6 (西児童館内) ☎0480 (92) 4761



イベント名	日時	対象・定員	内容・申込み
大きくなったかな?	①10月15日(木) ②11月1日(日) 午前10時～	対 市内在住の乳幼児 (未就園)と保護者	内 身長・体重測定、手形・足形 申 当日、会場へ。
ぶち・ひよこ広場	10月28日(水) 午前10時30分～11時	対 市内在住の6～12か 月の乳児(未就園)と 保護者 定 15組(37名まで)	内 ママ友を作りましょう! 親子の交流、お母さん同士のおしゃべりや ふれあい遊びなど 申 当日、会場へ(先着順)。
育児講座「スマイル」	11月19日(木) 午前10時30分～	対 市内在住の乳幼児 (未就園)と保護者 定 10組(37名まで)	内 パネルシアターをつくろう 申 11月2日(月)午前9時～5日(木)正午、 窓口または電話で(抽選)。

子育てサロンぷりちる

●開館時間 午前9時30分～午後3時30分
●休館日 土・日曜日・祝日
●住所 高岩 2227-1 ☎0480 (92) 7716



イベント名	日時	対象・定員	内容・申込み
ぶち・はいはいタイム	10月20日、11月10日 (全て火曜日) 午前10時30分～11時	対 市内在住の6か月～ 12か月の乳児(未就 園)と保護者	内 ママ友を作りましょう! 親子の交流、手型・足型アート作りなど 申 当日「ぷりちる」で時間内随時受付
誕生会	10月22日(木) 午前10時～11時	対 市内在住の10月生 まれの乳幼児(未就 園)と保護者	内 お誕生カード作りなど 申 当日「ぷりちる」で時間内随時受付
おはなしタイム	11月5日(木) 午前10時～10時30分	対 乳幼児(未就園)と保 護者 定 6名	内 絵本の読み聞かせなど 申 当日「ぷりちる」で受付

イベント名	日時	対象・定員	内容・持ち物・申込み
ベビータム	11月12日(木) 午前10時～10時40分	対 市内在住の実施日時点で満3～6か月の乳児(未就園)と保護者 定 3組(6名まで)	内 持 申 ママとベビーのふれあい、トークタイムなど バスタオル 11月2日(月)午前9時30分～6日(金)正午、 窓口または電話で(抽選)。
育児講座 「ママスタディ」	11月19日(木) 午前10時～10時40分	対 市内在住の乳幼児(未就園)と保護者 定 3組(6名まで)	内 申 「手作りカレンダーを作ろう!」 11月9日(月)午前9時30分～12日(木)正午、 窓口または電話で(抽選)。

子育て支援センター虹

- 開館時間 午前10時～午後4時
- 休館日 土・日曜日・祝日
- 住所 上野田 1252-1 ☎ 0480 (31) 7750

イベント名	日時	対象・定員・費用	内容・会場・申込みなど
ぶち・ルンルン	10月13日(火) 午前10時30分～正午	対 市内在住の6～12か月の乳児(未就園)と保護者	内 申 他 ママ友を作りましょう! 親子の交流、寝相アート、カード作り、読み聞かせなど 当日午前10時30分～随時、直接窓口で。 駐車場に限りあり
親子ふれあいひろば	10月27日(火) 午前10時30分～11時30分	対 市内在住の乳幼児(未就園)と保護者 定 5組	内 所 申 ハロウィングッズを作ろう 篠津小学校内 篠津児童クラブ 10月13日(火)午前10時～16日(金)正午、 窓口または電話で(抽選)。
親子なかよし講座 「ピカピカ」	10月28日(水) 午前10時30分～11時10分	対 市内在住の1歳以上の幼児(未就園)と保護者 定 4組(8名まで)	内 申 ミニ運動会 10月13日(火)午前10時～16日(金)正午、 窓口または電話で(抽選)。
試食会「ウキウキ」	11月19日(木) 午前11時30分～午後0時30分	対 市内在住の乳幼児(未就園)と保護者 定 3組 費 1組500円	内 申 保育園の昼食を親子で試食 11月2日(月)午前10時～6日(金)正午 (11月3日(火・祝)を除く。)、窓口または電話で(抽選)。

施設からのお知らせ

施設	電話番号	開所時間	施設休業日
勤労者体育センター・ 市民テニスコート	☎0480 (93)2828	平日 ▶午前9時～午後9時 土曜日・11/22 ▶午前7時～午後9時 日曜日・11/3・11/23 ▶午前7時～午後6時	10/7・14・21・28 11/4・11・15・18・25
老人福祉センター	☎0480 (92)1205	午前9時30分～午後4時	10/5・12・19・26 11/2・3・9・16・23・30
総合運動公園	☎0480 (93)3426	平日 ▶午前9時～午後9時 土曜日・11/22 ▶午前7時～午後9時 日曜日・11/3・11/23 ▶午前7時～午後6時	10/6・13・20・27 11/5・10・17・24

総合運動公園の利用中止

10月12日(月)から11月20日(金)まで陸上競技場は芝生の種まきを実施するため利用を中止します。

☎ いきいき教育課スポーツ振興担当 内線274

白岡市 B&G 海洋センター

- 休館日 火曜日
- 住所 干駄野 371-3
- ☎ 0480 (90) 1590



中央公民館

●休館日 水曜日
●住所 小久喜 1227-1 ☎ 0480 (92) 6000 ✉ kouminkan@city.shiraoka.lg.jp



イベント名	講師・日時	対象・定員・費用	内容・会場
公民館後期講座 ①市民企画講座 「ゆったりヨガ & 足つぼマッサージ」 ～ゆったりしたヨガと足つぼマッサージで自然治癒力を向上～	おがわ けいこ 小川 恵子氏 11月2日・9日・16日・30日 (全て月曜日) 午後2時～4時	対 市内在住・在勤・在学のかた 定 15名(開催遂行最少人数10名) 費 600円	内 ヨガと足つぼマッサージを組み合わせ、「足の裏」を刺激して健康増進 所 中央公民館 1階 学習室2
公民館後期講座 ②「持込みパソコン講座(これから始めるインターネット)」 ～ Microsoft Edge を使用し、快適なインターネット生活を楽しもう～	IT チャレンジの会のみなさん 11月9日(月)・10日(火)・12日(木)・13日(金) 午後1時30分～4時30分	対 市内在住・在勤・在学のかた 定 10名(開催遂行最少人数5名) 費 100円	内 「Microsoft Edge」を利用して、インターネットを楽しむ知識を学びます。 所 中央公民館 1階 研修室
公民館後期講座 ③市民企画講座 「はじめての墨彩画」	くろす としお 黒須 利男氏 11月10日・17日・24日、12月1日・8日 (全て火曜日) 午後1時30分～3時	対 市内在住・在勤・在学のかた 定 12名(開催遂行最少人数5名) 費 300円	内 水墨画に色彩を加えた墨彩画を筆運びから学びます。 所 中央公民館 2階 講習室2
公民館後期講座 ④「スマホ・タブレット初心者講座」 ～スマホ・タブレットでできるさまざまな操作、LINE のやり方	なかの かずこ 中野 和子氏 11月19日(木)・21日(土)・26日(木)・28日(土) 午後1時30分～3時30分	対 市内在住・在勤のかた 定 10名(開催遂行最少人数5名) 費 無料	内 スマートフォンの基礎とLINE の使い方を短期集中で学ぶシニア向け講座 所 中央公民館 1階 研修室
公民館後期講座 ⑤「観光がしにくい今だから白岡市の名所・歴史を知りつくそう」 ～後日、家族で市内観光～	おくの ひまわり 奥野 麦生氏 11月6日・13日 (全て金曜日) 午後1時15分～3時	対 市内在住・在勤・在学のかた 定 15名(開催遂行最少人数5名) 費 無料	内 市の名所・歴史の説明と歴史資料展示を見ながら解説を聞きます。 所 生涯学習センター[こもれびの森] 1階 集会室2

延期となっていた①～④の前期講座を上記のとおり日程を変更して後期講座として開催します。
前回申し込みをしたかたは、日程を確認のうえ再度お申し込みください。
※抽選となった場合は前回申し込みをしたかたを優先

申込期限 10月17日(土) (必着)

※結果は、返信用はがきまたはメールでお知らせします。

申込方法 往復はがきまたはメール、窓口で(抽選)。

※日程等は変更になる場合があります。

往復はがきによる申込み

窓口での申込み

〈記入例・送付先〉	返信面	往信面
	ご自分の ・郵便番号 ・住所 ・氏名	谷 折 り

〒349-0217
白岡市小久喜 1227-1
白岡市立中央公民館宛

※講座名は必ず記入してください。
※消えるボールペンは使用しないでください。

一般のはがき(63円)を用意し、表面(宛先側)に自分の郵便番号、住所、氏名を記入してお持ちください。
裏面に結果を記載して返信します。
※講座の申込用紙は、中央公民館窓口でお渡します。

イベント名・内容	期間	団体名	展示品
JR 白岡駅市民ミニギャラリー展示	10月1日(木)～10日(土)	墨彩画クラブ	墨彩画
	10月11日(日)～20日(火)	白岡写真愛好会	写真
	10月21日(水)～11月9日(月)	ネオ・ステンドアート協会	ネオ・ステンドアート

白岡市コミュニティセンター

●休館日 10/20

●住所 白岡 857-6 ☎ 0480 (92) 4760



イベント名・内容	日 時	対象・定員・費用	内容・持ち物・会場など
観光地めぐり	11月7日(土) 午前9時~11時	対 定 費 どなたでも 20名 500円	内 所 申 元バスガイドさんの案内を受けながら映像で観光地を巡ります。 コミュニティセンター集会室1・2 随時受付(先着順)。参加費を添えて窓口で(電話受付可)。
心をつつむ 物をつつむ (風呂敷講座)	10月26日(月) 午後1時~2時	対 定 費 どなたでも 20名 500円	内 所 申 持 エコバックが推奨される世の中、おしゃれで万能な「ふろしき」の包みかたを学べます。 コミュニティセンター集会室1・2 随時受付(先着順)。参加費を添えて窓口で(電話受付可)。 ふろしき(1、2枚)、スカーフ、ティッシュボックス、ペットボトル500ml 2本
パソコン講座	10月13日(火)・19日 (月)・26日(月)・29日 (木) 午前9時~10時30分	対 定 費 どなたでも 10名 3,000円(1か月)	内 所 申 持 初心者も無理なく始められるパソコン講座 コミュニティセンター集会室3 随時受付(先着順)。参加費を添えて窓口で(電話受付可)。 パソコン
絵本を作ってみよう	10月14日(水) 正午~午後2時	対 定 費 どなたでも 10名 700円	内 所 申 「自分が主役」、自分だけの特別な絵本を作成 コミュニティセンター集会室3 随時受付(先着順)。参加費を添えて窓口で(電話受付可)。
終活 (エンディングノートを つくろう)	10月24日(土) 午前10時~11時30分	対 定 費 どなたでも 20名 1,000円	内 所 申 エンディングノートとは、自分を振り返り、情報をまとめて、家族に残すノートです。書き方などを学びながら作成できます。 コミュニティセンター集会室1・2 随時受付(先着順)。参加費を添えて窓口で(電話受付可)。
かんたん手話講座	10月25日(日) 午前9時~11時	対 定 費 どなたでも 10名 500円	内 所 申 かんたん手話について学べます。一度身に付ければ、新たな出会いやコミュニケーションの場が広がります。 コミュニティセンター集会室3 随時受付(先着順)。参加費を添えて窓口で(電話受付可)。
タティングレース	10月28日(水) 午前9時~10時30分	対 定 費 どなたでも 8名 2,500円(材料費込み)	内 所 申 タティングレースとは、シャトルと呼ばれる舟形の小さな糸巻きを使い、結び目を連続で作るレースのことを言います。少しの材料と用具で気軽に楽しむことができます。 コミュニティセンター集会室3 随時受付(先着順)。参加費を添えて窓口で(電話受付可)。



生涯学習センター 〔こもればの森〕

- 開館時間 図書館・歴史資料展示室▶午前9時～午後7時
会議室等の利用▶午前9時～午後9時
- 休館日 10/5・12・19・26
- 住所 千駄野432 ☎0480(92)1894



イベント	日時	内容
臨時休館	10月30日(金)	館内整理のため、図書館のみ休館

イベント名・内容	日時	対象・定員・費用など	会場・申込み
図書館映画鑑賞会 ①「アヒルと鴨のコインロッカー」 ②「ワイルド・スピード」	①10月3日 ②11月7日 午後1時～ (全て土曜日)	対 市内在住・在勤のかた 定 53名 費 無料	所 生涯学習センター〔こもればの森〕1階集会室1・2 申 不要
ペアーズアカデミー 『福祉・健康』 ①虐待のない社会を目指して! ②メンタルヘルスを保つためのアドバイス ③アルコールとの健康的な付き合い方 ④ダメゼッタイ!薬物乱用防止 ⑤健康教室～カラダの健康と乳酸菌～	①11月26日 ②12月3日 ③12月10日 ④12月17日 ⑤12月24日 午前10時～正午 (全て木曜日)	対 市内在住・在勤で全ての日程に参加できるかた 定 10名(抽選) 費 250円(資料代)	所 生涯学習センター〔こもればの森〕1階多目的ホール 申 10月31日(土)までにメールまたは往復はがきで(詳細は、下をご覧ください。)
ミュージアムゼミナール 「縄文実験考古学～打製石斧を作る～」 ①打製石斧の作り方 ②③打製石斧を作る	10月22日・29日、 11月5日(全て木曜日) 午後7時～9時	対 市内在住・在勤で全ての日程に参加できるかた 定 10名 費 300円(資料代)	所 生涯学習センター〔こもればの森〕2階会議室3及び歴史資料展示室 申 10月10日(土)までにメールまたは往復はがきで(詳細は、下をご覧ください。)
親子おもしろミュージアム 「手づくり望遠鏡でお月見」	10月24日(土) 午後3時30分～5時30分	対 市内在住の児童とその保護者 定 15組30名 費 3,000円(材料代) 持 持っていればカメラの三脚	所 生涯学習センター〔こもればの森〕2階会議室1～3 申 10月10日(土)までにメールまたは往復はがきで(詳細は、下をご覧ください。)

ギャラリー展示	期間	団体名	展示品
	10月13日(火)～11月27日(金)	歴史資料展示室企画展	企画展

ギャラリー利用調整会議	日時	対象期間	会場
	10月11日(日)午前10時	令和3年1月13日(水)～6月30日(水)	生涯学習センター〔こもればの森〕1階集会室1

〈記入例・送付先〉

<p>返信面</p> <p>ご自分の ・郵便番号 ・住所 ・氏名</p>	谷折り	<p>往信面</p> <p>受講するかた全員の ・住所 ・氏名(ふりがな) ・学年(年齢) ・電話番号 参加を希望する講座名を 必ずご記入ください。</p>
---------------------------------------------------------	-----	---------------------------------------------------------------------------------------------------------------

〒349-0296
白岡市千駄野432
生涯学習センター〔こもればの森〕宛て
※記入漏れがないようご注意ください。
※消せるボールペンは使用しないでください。
※日程等は変更する場合がありますのでご了承ください。
※結果については返信用はがきでお知らせします。



保健センター

●開館時間 平日午前8時30分～午後5時15分
●住所 千駄野 445 (はびすしらおか 1階) ☎0480 (92) 1201

場所	事業名	実施日	実施時間	内容・対象・定員など
保健センター (はびすしらおか内)	4か月児健康診査	10月30日(金)	午後1時～	対 令和2年6月生
	10か月児健康診査	10月27日(火)	午後1時～	対 令和元年12月生
	1歳6か月児健康診査	10月28日(水)	午後1時～	対 平成31年3月生
	3歳児健康診査	10月26日(月)	午後1時～	対 平成29年3月生
	乳幼児健康相談	10月21日(水) 11月5日(木)	午前9時30分～11時	申 前日までに電話または来所で。 他 身長・体重測定のための利用も可
	乳幼児栄養相談	10月21日(水)	午前9時30分～11時	申 前日までに電話または来所で。
	離乳食教室	11月5日(木)	午前9時30分～11時	内 栄養士による講話 対 5～18か月児 定 各コース6組(託児なし) 申 前日までに電話または来所で。 他 コースにより実施時間が異なります。
	母親学級(1日コース) *3日間とも同一内容	11月2日(月) 11月19日(木) 12月7日(月)	午後1時～4時	対 令和3年1月16日(土)～4月15日(木)の分娩予定者で初産のかた 申 10月9日(金)～20日(火)に電話または来所で。3日の内、いずれかご希望の日にちをお申し込みください。 費 300円(テキスト代として) *両親学級として夫婦で参加可

場所	事業名	実施日
保健センター (はびすしらおか内)	成人健康相談・栄養相談	11月10日(火)
	胃がん、肺がん・結核検診 (集団検診) ※単独受診可	令和3年 1月15日(金) 1月22日(金)
	子宮頸がん、乳がん検診 (集団検診) ※単独受診可 ※骨密度測定を午後1時～3時に実施	12月1日(火) 12月11日(金)

※集団胃がん、肺がん・結核検診の日程を追加しました。
※白岡中央総合病院では、通常の検診日以外に**10月18日(日)**、**12月13日(日)午前9時～正午/午後2時～5時**も市の乳がん検診を受診できます。詳しくは、白岡中央総合病院 健診センター(☎0480(93)0662)へ。

◇令和2年度がん検診対象のかたに「がん検診受診券」を送付しました。がん検診受診の際は「がん検診受診券」と「健康保険証」を必ずお持ちください。

◇令和2年度無料クーポン対象のかたには、7月中旬にがん検診クーポン付受診券を送付しました。

※転入等でがん検診受診券がないかたは保健センターにご連絡ください。

◇**集団がん検診は、予約センター(☎0120(973)493)での申し込みのみ**です。

受付時間▶平日午前9時30分～午後5時

場所	事業名	実施日
指定医療機関	肺がん・結核検診 (大林内科・白岡中央総合病院・パーク病院・蓮田病院)	12月31日(木)までのうち各指定医療機関の定める日
	子宮頸がん個別検診 (新井レディースクリニック・山王クリニック・女性クリニック蓮田)	
	乳がん個別検診 (白岡中央総合病院・蓮田病院)	
	大腸がん個別検診 (市内指定医療機関)	
	肝炎ウイルス検診 (市内指定医療機関)	

※保健センターへの電話・来所での申し込みはできませんのでご注意ください。

※集団がん検診では、検査着等の貸し出しは一切できません。

※集団乳・子宮頸がん検診を受診するかたは、バスタオルもご持参ください。

※感染予防のため、受付時間前には入れません。

◇詳細は広報しらおか7月号21ページまたは市公式ホームページをご覧ください。

国の新型コロナウイルス感染症対策に基づき、高齢者の予防接種開始時期が早まりました。
また、対象者以外で、任意接種を希望するかたは、10月26日(月)以降の接種にご協力ください。

高齢者インフルエンザ予防接種

市内指定医療機関で個別接種となります。詳しくは、令和2年度保健センター事業等予定表をご覧ください。
※長期の療養などの理由で、定期の予防接種が接種期間に受けられない場合は、保健センターにご相談ください。

個別予防接種

定期予防接種 ヒブ・小児用肺炎球菌・四種混合・BCG・B型肝炎・麻疹風しん(1期・2期)・水痘・日本脳炎(1期・2期・特例)・二種混合(2期)・不活化ポリオ・子宮頸がん・ロタウイルス

保健センター

なお、ワクチンの供給状況により10月1日(木)から実施できない医療機関も想定されます。事前に医療機関に連絡してから予防接種を受けてください。

時 10月1日(木)～令和3年1月31日(日)

所 ○市内指定医療機関(別表のとおり)
○埼玉県住所地外相互乗り入れ医療機関(事前に手続きが必要となる場合あり。保健センターにお問い合わせください。)

接種回数 1回
対 接種を希望する次の①または②に該当するかた

- ①接種日現在65歳以上のかた
 - ②接種日現在60歳以上65歳未満のかたで、心臓、腎臓または呼吸器の機能障害により日常生活が極度に制限されるかた及びヒト免疫不全ウイルスによる免疫機能の低下により日常生活がほとんど不可能な程度の障害を有するかた(身障者手帳1級相当)
- 費** 令和2年度は自己負担なし(12月までに接種した場合)

申請
対象者 ①指定医療機関に直接予約し、当日は、健康保険

証を持参してください。

対象者 ②▼保健センターに身体障害者手帳または医師の診断書を持参してください。専用の予診票を交付します。(接種する前にお越しください。)

生活保護受給者 (費用免除)
▼1月に接種する場合は、保健センターに生活保護受給者証を持参し、申請をしてください。後日、専用の予診票を交付します(接種する前にお越しください。)

お越しください。

施設名	TEL	施設名	TEL
新井クリニック	0480(92)4052	新しらおか病院	0480(90)5550
大林内科	0480(93)8556	杉本医院	0480(92)1817
開誠医院	0480(92)7366	高梨内科医院	0480(90)5660
児玉医院	0480(92)8733	なかむら内科クリニック	0480(53)8028
篠津医院	0480(92)1600	パーク病院	0480(91)6200
白岡整形外科	0480(93)5522	藤野医院	0480(93)3711
白岡中央総合病院	0480(93)0662	まきの消化器内科・外科クリニック	0480(91)1234
白岡内科総合診療所	0480(93)6588	矢部医院	0480(92)0015
白岡ファミリークリニック	0480(90)5590	山本クリニック	0480(90)1252
新白岡駅前内科	0480(92)0112	りゅう内科整形外科医院	0480(93)2188

*児玉医院では、肺炎球菌ワクチン予防接種は受けられません。

高齢者肺炎球菌ワクチン予防接種

肺炎は日本人の死亡原因の第3位、肺炎球菌による肺炎は、特に高齢者で罹患率が高くなっています。

市では、特定の年齢のかたを対象に高齢者肺炎球菌ワクチン接種費用の一部を助成しています(対象者には4月に緑色の「はがき」を送付しています)。この機会に予防接種をご検討ください。※過去に、高齢者肺炎球菌ワクチン(23価)を接種したことあるかたは、助成の対象になりません。

詳細は、広報しらおか4月号24ページ、保健センター事業等予定表、市公式ホームページなどをご覧ください。



上手なお医者さんのかかり方(かかりつけ医を持ちましょう)

①大人も子どももかかりつけ医を持ちましょう。

- ・気軽に健康相談や病気の相談にのってください。
- ・普段の様子が分かっていると、病気や薬の相談にのってくれます。
- ・必要に応じて、適切な病院や医者を紹介してもらうこともできます。

②できるだけ診療時間内に受診しましょう。

- ・昼間「体調がおかしいな」と思ったら、早めにかかりつけ医に診てもらいましょう。
- ・特に子どもは、体調が急変する場合があります。早めに受診しましょう。
- ・夜間の急な発熱やおう吐などの急病や緊急を要するとき以外は、診療時間内に受診しましょう。

初回献血+ラブラッド登録キャンペーン

県と埼玉県赤十字血液センターでは、11月末日まで、「初回献血+ラブラッド登録

キャンペーン」を実施しています。

初めて献血をするかたで、複数回献血クラブ「ラブラッド」に会員登録したかたに、埼玉県限定デザイン「卓上スタンドバッグインバッグ」を差し上げます。

今まで献血したことがないというかた、この秋は献血にチャレンジしてみませんか。※プレゼントはなくなり次第終了

訂正のお知らせ

保険年金課から国民健康保険に加入している40～74歳のかたへ送付した「特定健診・特定保健指導 利用の手引き」の掲載内容に誤りがありました。

白岡市休日診療事業実施日

診療日	受付時間
	午前9時～正午
11月1日(日)	
11月3日(火・祝)	
11月8日(日)	
11月15日(日)	
11月22日(日)	
11月23日(月・祝)	
11月29日(日)	

診療科目 内科
初期救急(救急車を呼ぶほどではない病気)
受付時間 午前9時～正午
(お問い合わせは受付時間内をお願いします。)
受診に必要なもの 健康保険証など
場所 白岡中央総合病院(白岡市小久喜938-12)
☎0480(93)0661 FAX0480(92)8462

	正	誤
子宮頸がん	市内：新井レディースクリニック 山王クリニック 市外：女性クリニック蓮田	市内・市外指定医療機関(P6～P8参照)
大腸がん	市内指定医療機関	
肝炎ウイルス		

【誤箇所】5ページ 個別検診の表中子宮頸がん、大腸がん、肝炎ウイルスの実施場所

市民課 10月の休日窓口

開庁日 11日(日)、25日(日)

● 戸籍謄本、住民票、印鑑証明書等諸証明書の交付(広域交付住民票は除く。)、印鑑登録・マイナンバーカードの交付(要電話予約)

時 午前8時30分～午後0時30分

● 旅券(パスポート)の交付

時 午前9時～正午

【取り扱いできない業務】
 ※ 転入、転出、転居等の異動業務、戸籍の届出受付・届書の書き方の相談、旅券(パスポート)の申請受付業務等

● 市民課戸籍担当・住民担当
 内線 133・139

10月の夜間・休日納税相談

○ 夜間納税相談

6日(火)午後7時まで
 27日(火)午後7時まで

○ 休日納税相談

25日(日)午前9時～正午

● 税務課(市役所1階)

● 税務課徴収管理担当・特別収納対策室
 内線126～128・193

お知らせ

東京2020オリンピック
 聖火リレートーチ展示

来年7月に行われる予定の東京2020オリンピック聖火リレーで使用されるトーチを展示します。

時 10月25日(日)午前10時～午後4時

● 所 ともれびの森

● 問 いきいき教育課スポーツ振興担当 内線273・274

在宅要援護高齢者調査

市では、65歳以上の高齢者の状況を把握し、高齢者福祉の向上に役立てるため、毎年、実態調査を実施しています。

今年度は、65歳以上のひとり暮らしのかたを対象に調査を実施します。地域の民生委員が次の調査期間に伺いますので、調査へのご理解、ご協力をお願いします。

時 10月17日(土)～12月19日(土)

● 調査項目 世帯状況の確認、電話番号、身体状況、緊急連絡先等

● 問 高齢介護課地域支援担当

救急医療情報キット
 「命のバトン」の給付

救急医療情報キットとは、既往歴や服用薬などの重要な医療情報をコンパクトに収納し、医療従事者に確実に伝えるものです。

● 対 65歳以上の高齢者のうち次の要件に該当するかた
 ①ひとり暮らしのかた
 ②疾病等により日常生活に不安があるかた
 ③同居するかたの就労等により一人となる状況があるかた
 ④障害者手帳1・2級の交付を受けているかた若

内線173～175

医療費適正化にご協力ください

国民健康保険は、病気やけがなどに備えて、加入者の皆さんがお金を出し合い、お互いに助け合う医療保険制度です。

国民健康保険税の負担を増やさないためには、被保険者一人一人が、医療費を減らすように気をつけることが大切です。



● 特 ④に該当する場合は、障害者手帳または介護保険被保険者証

● 配 布 一人一回

しくは要介護1から5までの要介護認定を受けているかたまたはそのかたのみと同居するかた
 ※以前に配布されたことがあるかたは対象外

11月5日(木) 午前10時頃 シェイクアウト訓練を行います。

今年は新型コロナウイルス感染症拡大防止の観点から市主催の総合防災訓練は行いませんが、シェイクアウト訓練(全国一斉緊急地震速報訓練の一環)は、ご家庭や学校、職場でもたった1分間程度で出来る訓練です。

無事を左右する行動を意識するキッカケに、ぜひご参加ください。

当日の午前10時頃に防災行政無線から流れる緊急地震速報の訓練用放送を合図とし、地震が発生した想定で、自分のいる場所で自分の身を守る行動(安全行動の1-2-3)をとってください。

安全行動の1-2-3



- ①ドロップ(まず低く!) ②カバー(頭を守り!)
- ③ホールド・オン(動かない!)

【放送内容(緊急地震速報 予想震度5弱)】

『こちらは、「防災しらおか」です。ただいまから訓練放送を行います。』
 『ピロンポロン ピロンポロン(緊急地震速報チャイム音)』
 『緊急地震速報。大地震です。大地震です。これは訓練放送です。』×3回
 『こちらは、防災しらおかです。これで訓練放送を終わります。』

問合せ 安心安全課防災担当 内線372

医療費節約のためにできること

◎健康診断を受診し、病気の早期発見・治療を心がけましょう。

◎かかりつけ医・かかりつけ薬局を持ちましょう。

◎ジェネリック医薬品を利用しましょう

ジェネリック医薬品利用差額通知書を送付しています

市では、生活習慣病（高血圧・脂質異常症・糖尿病など）で定期受診し、内服治療をしているかたに、ジェネリック医薬品利用差額通知書を送付しています。この通知は、ふだん服用している薬をジェネリック医薬品に変更した場合に、薬代が安くなるかたにお知らせするものです。

なお、ジェネリック医薬品がない場合やジェネリック医薬品が適さない治療内容もありますので、ジェネリック医薬品に変更を希望するかたは、主治医や薬剤師にご相談ください。

問 保険年金課国民健康保険担当 内線1425144



公共下水道や農業集落排水は正しく使いましょ

公共下水道や農業集落排水は、公衆衛生の改善や水質汚濁の防止を目的とした施設です。家庭などから排水された汚水は、汚水ポンプ場などを經由し、汚水処理場できれいな水へと浄化してから河川に放流しています。

公共下水道や農業集落排水が整備された区域にお住まいのかたは、正しく利用しましょう。

公共下水道や農業集落排水への早期接続について

汚水を道路側溝や水路に放流している場合、悪臭や蚊などの害虫が発生する原因となる可能性があります。

公共下水道や農業集落排水が整備された区域にお住まいのかたで、まだ接続していないかたは、速やかに接続をお願いいたします。

トイレに物を流さない

トイレトーパーパー以外のものは流さないでください。タオルや廃材などを流すと、便器や排水管が詰まる原因になります。また、汚水ポンプ

場などの施設が故障する原因にもなります。



生ごみ、食用油、髪の毛などは流さない

これらの物が排水管に付着して固まると、排水管が詰まってしまい、除去に多額の費用が掛かります。

生ごみは、水切りをしてからごみ収集日に出しましょう。天ぷら油などは紙で拭き取るか、固めて燃えるごみとして出してください。



ガソリン等は流さない

ガソリン、灯油、シンナーなどを流すと、排水管内で引火爆発して大惨事になるおそ

れがあり、たいへん危険です。



雨水は流さない

本市の公共下水道や農業集落排水は分流式と呼ばれるもので、汚水のみを処理する施設です。

もし、誤って雨水が公共下水道や農業集落排水に接続されてしまうと、流れ込んだ雨水により汚水処理場の処理能力が低下するほか、汚水処理する必要のない雨水についても、処理費用が掛かってしまいます。

公共下水道や農業集落排水に接続しているかたは、雨水が流れ込まないようにご協力をお願いいたします。

問 下水道課管理担当 0480(92)1445

令和4年度(令和5年1月開催)以降の「成人式」について

民法改正により令和4年4月1日に成年年齢が18歳に引

き下げられますが、18歳の多くが受験や就職活動などの多忙な時期であることを考慮し、令和4年度以降も引き続き20歳を対象として「成人の日」の前日に式典を開催します。また、式典の名称は「成人式」から「二十歳のつどい」に変更します。

なお、令和4年度以降に新たに成人(18歳)になるかたには、お祝いのメッセージを贈ります。

問 学び支援課学習支援担当 内線524

2021年版 埼玉県民手帳の販売

県庁をはじめとする県の機関や県内の市(区)役所・町役場等の所在地・電話番号や生活に便利な情報(市町村の統計データやテレホンガイド等)が満載です。

時 10月14日(水)~12月15日(火) ※在庫がなくなり次第販売終了

所 企画政策課窓口(市役所3階)、県内一部書店、一部のコンビニエンスストア(セブンイレブン、ファミリーマート、ミニストップ等)など サイズ 14cm×9cm

色 黒、グレイッシュブルー(両方とも升目式) 費 550円(税込) 問 企画政策課行政調整担当 内線342

10月は不正軽油撲滅対策強化月間です

不正軽油とは、軽油引取税の脱税を目的として、軽油に灯油や重油などを混ぜた自動車の燃料のことです。

不正軽油の製造・販売・使用は悪質な脱税行為です。不正軽油に関する情報をお持ちのかたはご連絡ください。

問 県税務課課税担当 048(830)2665



埼玉県中小企業・個人
事業主等家賃支援金

新型コロナウイルスの影響を受けている中小企業・個人事業主等で①国の家賃支援給付金の給付決定を受けている②昨年の月平均売上が15万円以上の両方に該当するかた補助率 支払家賃の15分の1の6か月分(上限20万円または30万円)

申 令和3年2月15日(月)まで
問 埼玉県中小企業等支援相談窓口
☎ 0570(000)678
(午前9時～午後6時)

http://www.pref.saitama.lg.jp/a0802/yachinshien/index3.html

里親制度を
「ご存じですか」

親の病気や離婚、虐待などさまざまな事情により、自分の家庭で暮らせなくなった子どもたちを家庭に迎え入れ、一時的または継続的に養育するかたを「里親」といいます。

里親になるには、一定の要件を満たしていれば、特別な

資格は必要ありません。詳しくは児童相談所にお問い合わせください。

●里親入門講座を開催します
内 里親制度の概要説明、里親の養育体験談、質疑応答など

時 11月14日(土)午後1時30分～4時
所 桶川市役所4階 402会議室(桶川市泉1丁目3・)

申 問 電話で中央児童相談所へ(先着順)。☎ 048(775)4152

http://www.pref.saitama.lg.jp/a0608/saotooya/saotooya-seido.html



介護の仕事に興味がある60歳以上の皆さんへ

県では、県内介護施設等で介護助手として働くための研

修の受講から就職までを支援しています。

内 ①介護に関する入目的研修②職場見学・体験③個別マッチングによる県内介護施設等への就職支援

対 介護の仕事をお探しの60歳以上のかたで、主に短時間の勤務を希望するかた(介護福祉士を除く。)

申 随時(説明会を開催)
問 (株)ソラスト(受託事業者)
☎ 0120(997)963
https://solasto-learning.com/topics_detail.html?info_id=118

委託元 県高齢者福祉課



労働力調査にご協力ください

総務省では、都道府県を通じて、毎月、労働力調査を実施しています。

この調査から得られるデータは、国や都道府県が実施する雇用失業対策などを企画・立案するうえで重要な指標として利用されます。



催し

白岡地域合同
就職面接会

内 ハローワーク春日部と白岡市が合同で開催する就職面接会

時 11月5日(木)午後1時～4時(受付▼午後0時30分～3時30分)

所 保健福祉総合センター(はびすしらおか)会議室3～5

対 仕事を お探しのかた
持 履歴書(複数枚)
他 入退場自由、事前申し込み不要、来場者全員に参加企業求人情報を配布
問 ハローワーク春日部 ☎ 048(736)7611
商 工観光課消費労政担当 内線292

保育士合同就職面接会

内 事業所人事担当者との個別面接会、ハローワーク職員による就職相談
参加事業所 40か所(予定)。
埼玉労働局のホームページ(イベント情報)へ掲載(https://site.mhlw.go.jp/saitama-roudoukyoku/)

時 11月24日(火)午後1時～4時(受付開始午後0時30分)

所 ソニックシティ地下第1展示場、第2展示場
対象職種 保育士、保育補助等
対 保育分野での就職を希望する求職者

費 無料
持 履歴書、自己PR書等複数枚。ハローワークに登録があるかたはハローワークカード

申 不要

問 埼玉労働局職業安定課職業紹介係 ☎ 048(600)6208
県少子政策課施設運営・人材確保担当 ☎ 048(830)3349



有料老人ホーム
蓮田オークプラザ

- ◆入居者募集中
- ◆お気軽にお問合せください

☎0120-077-165

駅前温泉館：蓮田市本町3-5
介護館：蓮田市蓮田2-153

久喜特別支援学校 「第2回 学校見学会兼 高等部入学選考説明会」

内 全体会、授業参観、施設見学、学部ごとの分科会で質疑応答など
時 11月2日(月)午前9時50分～正午(受付 午前9時30分～)

所 県立久喜特別支援学校(久喜市上清久1100)

対 令和3年度当初に本校へ転入学を検討している幼児、児童、生徒及びその保護者並びに関係機関の担当者

持 上履き(スリッパ等)、筆記用具

他・マスクの着用をお願いします。

・実施内容等に変更のある場合は、随時学校ホームページでお知らせします。

申 問 久喜特別支援学校

☎ 0480(23)0081
☎ 0480(29)1026
※10月19日(月)締切



第26回 しらおか農業祭中止

11月21日(土)に予定していた第26回しらおか農業祭及び農産物品評会は、新型コロナウイルス感染症拡大防止のため中止します。

問 農政課農政担当 内線242・244

「文化講演会」、 「こもれびの森まつり」 中止

今年度の「第34回文化講演会」、「第3回こもれびの森まつり」は、新型コロナウイルス感染症拡大の収束の見通しが立たないことから、開催を中止します。

問 学び支援課学習支援担当 内線522

埼玉県労働セミナー 【白岡会場】

講 稲葉 光弘氏(社会保険労務士)

内 パワハラやセクハラなど

職場のハラスメントが問題となっています。ハラスメントは心の健康を害するだけでなく、職場の雰囲気や生産性の低下、人材の流出を招く要因になります。今回は、ハラスメントの基礎知識、傾向と要因、対処法について分かりやすく解説します。

時 10月15日(木)午後6時30分～8時

所 市役所4階 会議室403

対 労働者、事業者、その他関心のあるかた

定 20名(申込順)

費 無料

申 10月12日(月)までに電話またはFAXで。

問 商工観光課消費労政担当 内線292 ☎0480(93)5039

手話通訳養成講習会 基本コース

内 聴覚障がい者の円滑なコミュニケーションを保障するとともに社会参加を支援する



ために必要な手話通訳者を養成する講習会

時 11月8日・22日・29日、12月6日・13日、令和3年1月10日・24日・31日、2月7日・14日・21日、3月14日全12日間(全て日曜日) 各回午前10時～正午

所 中央公民館3階集會室

対 市内及び近隣市町に在住または在勤のかたで、手話奉仕員養成講座(基礎コース)修了者または基礎コース修了者同等の技術をお持ちのかた(高校生以上)

定 16名(抽選)

費 テキスト代3080円

申 10月23日(金)までに福祉課へお越しになるか、官製はがきに①住所、②氏名、③年齢、④電話番号を明記のうえ、福祉課に郵送(在勤のかたは勤務先も記入)

問 福祉課障がい者福祉担当 内線1633・1665

ステンドグラス風 壁飾り作り

内 環境センターに集められたガラス類を使ってステンドグラス風の壁飾りを作成

時 【第1回】10月24日(土)【第2回】10月31日(土) 午前10時～正午

所 エコプラザ(蓮田白岡環境センター内)

対 市内在住のかた

定 10名

費 500円(材料費・保険代)

持 エプロン

申 問 エコプラザ(蓮田白岡環境センター内) 〒349-0204 白岡市篠津1279-5 ☎0480(93)0077

布のリフォーム

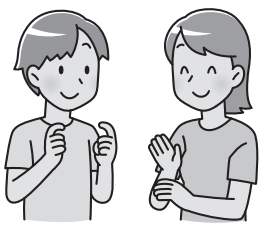
内 環境センターに集められた衣類などを使って素敵な小物を作成

時 11月7日(土)午前9時30分～正午

所 エコプラザ(蓮田白岡環境センター内)

対 市内在住のかた

定 10名



日本商工会議所YEGビジネスコンテスト入賞事業 全国に100店舗以上展開する訪問治療院

からだ元気治療院

当治療院はご高齢者や身体障がい者のご自宅や施設におうかがいし、リハビリ・機能訓練・はり・おきゅう・マッサージをする治療院です。

健康保険で受けられます。ご相談、お問合せはお気軽にどうぞ!

0120-666-519

〒349-0125 埼玉県蓮田市御前橋2-6-21 営業時間:9時～18時/店休日:日曜・祝祭日 MAIL:info@k-smilelabo.com HP http://www.k-smilelabo.com

蓮田市勤労者青少年センター向い側、ご見学も随時行っております。お気軽にご来店ください。

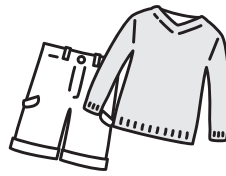
費 2000円 (材料費・保険代)

持裁縫道具

申 固エコプラザ (蓮田白岡環境センター内)

〒349・0204 白岡市 篠津1279・5

☎ 0480 (93) 0077



エコジョーアート

内 新聞紙を使用して素敵な小物を作成

時 11月14日(土)午前10時～11時30分

所 エコプラザ (蓮田白岡環境センター内)

対 市内在住のかた

定 5名

費 2000円 (材料費・保険代)

申 固エコプラザ (蓮田白岡環境センター内)

〒349・0204 白岡市 篠津1279・5

☎ 0480 (93) 0077

包丁研ぎ

内 普段使っている包丁を砥石で研ぐ技術を学ぶ。

時 11月15日(日)午前10時～11時30分

所 エコプラザ (蓮田白岡環境センター内)

対 市内在住のかた

定 15名

費 2000円 (材料費・保険代)

持 包丁・雑巾

申 固エコプラザ (蓮田白岡環境センター内)

〒349・0204 白岡市 篠津1279・5

☎ 0480 (93) 0077



県立春日部高等技術専門学校
専攻校のスキルアップ
講習

講習名 プログラミング▼Excel VBA2 構文理解

時 12月12日(土)・19日(土)の2

日間 午前9時～午後4時

対 Excel VBA1マクロとVBA終了レベル。または記録マクロの作成ができ、モジュールとプロシージャの概要を理解しているかた

定 20名

費 2000円 (テキスト代別)

申 11月1日(日)～10日(火)に、インターネットまたは往復はがきで (記載事項は、電話でお問い合わせください。)

県立春日部高等技術専門学校

〒344・0036 春日部市下大増新田61・1

☎ 048 (737) 3511

http://www.pret.saitama.lg.jp/soshiki/b0809/

令和2年度第5回
「ひとり親のための
パソコン教室」

内 ワードとパワーポイント講座

時 11月7日(土)・8日(日)全2日間 午前10時30分～午後3時30分

所 With Youおひたま (埼玉県男女共同参画推進センター) さいたま市中央区新都心2・2

対 ひとり親家庭の親または寡婦

定 20名 (抽選)

費 受講料無料、教材費800円

保 未就学児を対象に保育料無料

申 「パソコン教室(第5回)」、郵便番号・住所、氏名、年齢、電話番号を記入し、メールアドレスは往復はがき(1人1枚)で。 ※保育を希望する場合、「保育希望」と「子の年齢」も記入

送 10月26日(月) (必着)

〒330・0074 さいたま市浦和区北浦和5・6・5

埼玉県浦和合同庁舎内 (公財) 埼玉県母子寡婦福祉連合会

☎ info@saiboren.or.jp

問 (公財) 埼玉県母子寡婦福祉連合会 (藤平)

☎ 048 (822) 1951

☎ 048 (822) 1955



その他

ハロウィンジャンボ等宝くじ

賞金 ハロウィンジャンボ宝くじ ▼1等前後賞合わせて5億円、ハロウィンジャンボミニ ▼1等1千万円

発売期間 10月20日(火)まで

お求めは県内の宝くじ売り場で。

抽選日 10月27日(火)

※この宝くじの収益金は、市町村の明るいまちづくりや環境対策、高齢化対策など地域住民の福祉向上のために使われます。



行政相談週間

10月19日(月)～25日(日)は、「行政相談週間」です。

行政相談では、行政の仕事



スタッフ急募!!

埼玉県内21事業所運営のフローラグループです。詳細はお気軽にお電話にてお問い合わせください。

詳細はお気軽にお電話ください。

採用係

9:00～18:00 (月～金・祝)

0120-26-8117

デイサービス フローラ蓮田

生活相談員

正 月給 232,000円～ ※経験により優遇いたします。

社保完備 賞与あり 車通勤 通勤手当 日曜休み

ケアマネジャー

正 月給 260,000円～ ※経験により優遇いたします。

社保完備 賞与あり 車通勤 通勤手当 日曜休み

介護付有料老人ホーム メディカルフローラ喜

入浴専従

パ 時給 1,200円

※9:00～17:00の間で応相談

車通勤 通勤手当 制服貸与 定年なし 格取得 資格

【運営会社・履歴書送付先】 株式会社関東メディカル・ケア 〒339-0054 さいたま市岩槻区岩槻1-12-27

や手続きなどについて、「分からない」、「説明に納得できない」、「処理が間違っているのではないか」などの苦情や要望などを受け付けています。

相談は無料で、予約も不要です。
相談内容 福祉、道路、医療、保険、年金など
時 10月20日(火) 午前10時～正午

所 市役所4階 会議室401
他 総務省関東管区行政評価局(きくみみ埼玉)でも相談を受け付けています。

「行政苦情110番」
 ☎0570(090)110
 ☎048(600)2336
 ① <https://www.soumu.go.jp/hyokka/gyousei-form.html>

問 地域振興課市民協働担当
 内線383

求人企業合同面接会

県内企業多数参加予定。採用担当者と直接話してみよう！
時 10月15日(木)午後1時～4時(受付)▼正午～午後3時30分

所 大宮ソニックシティビル4階 市民ホール
対 令和3年3月に大学・短大・専門学校を卒業見込のかた、3年以内の既卒のかた

持 履歴書複数枚(当日会場でコピー可)
他 予約不要、入退場自由、参加者全員に求人企業情報配布
参加企業名は当協議会ウェブ

第2回 ミニ手話コーナー

おはようございます



問合せ 福祉課障がい者福祉担当
 内線163～165

10月29日(木)にシラオ仮面が5歳になります

マスコットキャラクターの応募195点の中から、市内小中学生の人気投票などにより、平成27年にシラオ仮面が誕生しました。平成28年から、市内外のイベントに参加して白岡市のPRに励んでいます。

【祝5周年企画】シラオ仮面のイラスト募集

応募作品を市公式ホームページに掲載してシラオ仮面の誕生日をお祝いします。詳しくは、市公式ホームページをご覧ください。

市内の同い年のお友達が
 一定早くお祝いに
 駆けつけてくれました。



問 秘書広報課広聴広報魅力発信担当 内線394

建築防災無料相談会

サイトに掲載(10月初旬予定)
問 埼玉県雇用対策協議会
 ☎048(647)4185
 ① <http://www.kotaikyou-saitama.ne.jp/>

内 建築防災(地震、火災警報器、建材防火性能)、空き地・空き家管理、高齢者住宅の改修、耐震住宅改修、住宅点検事業、ブロック塀等に関する相談

時 10月6日(火)、11月10日(火) 午後1時～4時
所 埼玉東部消防組合消防局(久喜警察署向かい側)
持 既存建築物の建築確認図書、改修希望の図面、地盤のデータ等
申 当日会場先着順
問 (一社) 埼玉県建築士事務所協会業務部建築相談委員会、同協会杉戸支部
 ☎0480(34)0368

「甘すぎ」は、なしよ。

10月31日(土)はハロウィン! 楽しみですね。ハロウィンデザインのお菓子が販売されていますが、甘いお菓子で自分を甘やかし過ぎるのは要注意! ハロウィンと一緒に「運動の秋」も楽しみましょう。
 ※詳しくは市公式ホームページまたは窓口まで!



なし梨キャンペーン

中止・延期が決まっている
市主催イベントを市公式ホームページでご案内しています。



今月の納税は

市県民税(第3期)
国民健康保険税(第4期)

納期限は11月2日(月)

※スマートフォンで納付できるサービスもあります。詳細は、納税通知書に同封のチラシを、ご確認ください。

タイトル募集

24時間・365日救急診療

※時間外に診療をご希望の方は事前にお電話にてお問い合わせください。

年に一度は身体のチェックをしませんか
 人間ドック・各種健康診断を実施しています



医療法人社団 哺育会
白岡中央総合病院

病床数256床
 白岡市唯一の
 総合病院

〒349-0217 埼玉県白岡市小久喜 938-12
TEL0480-93-0661(代) <https://www.scghp.jp>



コスモ 訪問看護リハビリステーション 蓮田

大切なご家族のために
 訪問看護を利用してみませんか



- 訪問医療処置
- ターミナルケア
- 訪問リハビリ
- 健康状態・症状観察

フリーダイヤル 0800-800-3431

cosmonurse.jp

11月の無料相談

相談名	日時	場所	問合せ	備考	
市法律相談	11月10日(火)午後2時～4時	市役所4階特別会議室1	地域振興課内線383	要電話 予約*	
	11月24日(火)午後2時～4時	市役所4階会議室401			
県法律相談(弁護士相談)	月・木曜日午後1時～4時	県庁第2庁舎	048(830)7830	要電話 予約	
県法律相談(司法書士相談)	第3水曜日午後1時～4時	県民相談総合センター			
法テラス(法的トラブル)	平日午前9時～午後9時	—	日本司法支援センター (0570)078374		
法テラス(犯罪被害)	土曜日午前9時～午後5時		日本司法支援センター (0570)079714		
子ども弁護士ホットライン	木曜日午後3時～6時	—	埼玉弁護士会 048(837)8668		
埼玉いのちの電話相談	24時間 365日	—	埼玉いのちの電話 048(645)4343		
市行政相談	11月20日(金)午前10時～正午	市役所4階会議室401	地域振興課内線383		
人権相談	月・木曜日午前9時～午後4時	さいたま地方法務局久喜支局	0480(21)0215		
女性の相談室	11月10日(火)午後1時～4時	市役所4階特別会議室2	地域振興課内線385	要電話 予約	
	11月18日(水)午後1時～4時	市役所4階会議室401			
多重債務無料電話相談	平日午前10時～正午、午後1時～4時	—	埼玉弁護士会 048(865)0969		
多重債務相談	平日午前9時～正午、午後1時～5時	財務省関東財務局 多重債務相談窓口	048(600)1113		
労働相談	火・木・土曜日 正午～午後2時	—	埼玉労働弁護団 048(837)4821	1件30分	
家事当番制度 (県内の家庭裁判所での訴訟・ 調停当事者の法律相談)	受付▶平日午前9時～午後5時 土曜日午前9時30分～11時30分	埼玉弁護士会 法律相談センター	048(710)5666	予約制	
	相談▶平日午後3時～4時10分 土曜日午前9時30分～正午				
高齢者に関する相談	平日午前9時～午後6時 緊急時は、24時間、365日対応	日勝圏域▶地域包括支援センター 「ぼっかぼか」	0480(93)8877		
		篠津・大山圏域▶地域包括支援 センターウエルシアハウス	0480(90)3022		
家庭児童相談	平日午前9時～正午、午後1時～4時	家庭児童相談室(子育て支援課内)	内線154	面談は 要予約	
乳幼児子育て相談	千駄野保育所	平日午後1時～4時	—	0480(92)1303	電話相談
	西保育所	平日午後1時～4時	—	0480(92)1690	
	高岩保育所	平日午後1時～4時	—	0480(92)7582	
	東児童館・子育て支援センター 「はぴちる」	月・火・水・金・土・日曜日 午前9時～午後5時	東児童館・子育て支援センター 「はぴちる」	0480(92)7389	電話・ 面接相談
	西児童館・子育てサロン 「らぶちる」	月～金曜日午前10時～午後3時	西児童館・子育てサロン 「らぶちる」	0480(92)4761	
	高岩保育所・子育てサロン 「ぶりちる」	月～金曜日午前9時30分～午後3時30分	高岩保育所・子育てサロン 「ぶりちる」	0480(92)7716 0480(92)7582	
子育て支援センター「虹」	月～金曜日午前10時～午後4時	子育て支援センター「虹」	0480(31)7750		
子どもスマイルネット	午前10時30分～午後6時	—	県子ども安全課 048(822)7007	面談は 要予約	
障害者デイサービスセンター 利用相談	平日午前9時～午後5時	はびすしらおか内 障害者デイサービスセンター	0480(93)0201	要電話 予約	
ひきこもり相談	平日午前8時30分～午後5時15分	幸手保健所	0480(42)1101	面談は 要予約	
年金相談	月～金曜日 午前9時～正午、午後1時～3時	保険年金課	内線149	年金手帳 要持参	
行政書士無料相談	11月18日(水) 午後2時～4時	はびすしらおか相談室	行政書士会埼玉支部遠藤 0480(93)0791		
司法書士登記無料相談 (相続・贈与・売買)	11月19日(木) 午後1時30分～4時30分	はびすしらおか相談室	司法書士竹林 048(764)2318	要電話 予約	
不動産無料相談室	11月19日(木)午後1時～4時	市役所4階会議室401	埼玉県宅建協会埼玉支部 0480(31)1157	要電話 予約	

防災行政無線テレフォンサービス ☎0480(90)1001

電話応答により、放送内容を聞くことが出来るサービスです。放送が聞き取れなかったときや、放送内容をもう一度聞きたいときなどにご利用ください。



※通話料は利用者負担です。
※放送から24時間を過ぎた放送内容と定時放送は、聞くことができません。

●8月の交通事故発生状況

人身事故	9件	軽傷者数	9人
死者数	0人	物損事故	91件
重傷者数	0人		

●8月の火災・救急統計

火災件数 2件 救急件数 218件
火災発生及び鎮火時のお問い合わせは
☎0480(21)9999(テレフォンサービスへ)
※119番通報は電話、ファックスとも局番
なしの119番です。

※11月2日(月)からの土・日曜日、祝日を
除く午前8時30分～午後5時15分



発見! みんなの笑顔写真

広報しらおかを彩るみんなの笑顔を紹介します!



(後列左から) そうた君・ひかる君・
ゆうま君・そうすけ君・りょうすけ君・あゆむ君
(前列左から) りこちゃん・りんちゃん
一年生になりました!



まこちゃん
寝返りじょうずに
なりました



咲季ちゃん・葵生君
お兄ちゃんになったよ



まつおゆうと 柚のん
松尾悠叶君・柚音ちゃん
お兄ちゃんもブランコも
大好き♡

「お子さん」「おじいちゃん、おばあちゃん」「ペットのワンちゃん」などの笑顔で大募集中です!

- ① 一言 (写真のテーマ等)
- ② 写っているかた全員の氏名 (ニックネーム可)・ふりがな
- ③ 応募者の氏名・住所・電話番号

を記載のうえ、電子メールでご応募ください。

※その他注意事項については、

市公式ホームページをご覧ください。

※掲載は原則先着順です。既にたくさんのかたから写真が寄せられていますので、応募してもすぐには掲載されません。

✉ koubo_shiraoka@forest.ocn.ne.jp



問合せ | 秘書広報課広聴広報魅力発信担当 内線393・394

日頃の疲れを癒しませんか!

白岡 長生館

長生療術(整体) 白岡市篠津1945-3 ドッグサロンクラン隣り

☎0480-92-1657 <https://shiraokatyouseikan.jimdo.com>

診療時間	月	火	水	木	金	土	日	祝	大人	3,000円
9:00~12:00	○	○	○	○	○	○	×	○	子供	2,000円
15:00~18:30	○	○	×	○	○	×	×	×	初診	+1,000円(税込)



内科・消化器内科

なかむら内科クリニック

経鼻胃内視鏡

腹部超音波

レントゲン検査

診療時間	月	火	水	木	金	土	土曜日の診療時間は、 9:00~13:00となります。 【休診日】木曜、日曜、祝日
9:00~12:00	●	●	●	×	●	●	
15:00~18:00	●	●	●	×	●	×	

白岡市新白岡3-41
ルネ・プランガーデン店舗1F

☎0480-53-8028

<https://www.nakamuraika-cl.jp>



相続手続・遺言書の作成は お近くの司法書士にご相談下さい。

- ① 相続登記の申請(法務局)
 - ② 預貯金の払戻・名義変更
 - ③ 相続放棄の申立(家裁)
 - ④ 遺言の作成(公証役場)等のご相談
- 業務に付随する 遺産分割協議書の作成 戸籍謄本等のお取り寄せ



埼玉司法書士会 埼葛支部で 検索

新車中古車販売・車検・点検・钣金塗装

カスタマイズ・買取・名義変更・廃車・自動車保険

morita 森田自動車

〒349-0225 白岡市太田新井564-2

TEL:0480-48-5841 moritaji@hb.tp1.jp

広告の
お知らせ

①4月号~9月号
②10月号~3月号

の掲載については

①1月号
②7月号

の広報しらおかで
募集します。

詳しくは、秘書広報課
広聴広報魅力発信担当まで
お問い合わせください。

発行 白岡市
2020年10月1日発行

編集

白岡市総合政策部秘書広報課広聴広報魅力発信担当
白岡市千駄野4-2-2番地 ☎0480-92-1111
ホームページ <http://www.cty.shiraoka.lg.jp/>