



晴れやかな人生の門出。

これからも輝いた日々でありますように。



白岡市公式Twitter(ツイッター)を運営しています。  
こちらからチェックしてください！⇒



スマートフォンやタブレット端末に、  
広報しらおかを配信するアプリです。登録はこちらから⇒



人口 52,404人(前月比 37人減・平均46.1歳) (1月1日現在)  
男26,061人(平均45.1歳) 女26,343人(平均47.2歳) 世帯数21,637 (前月比 4世帯増)



# 市民の力でまちが動く



## 市民活動とは

市民の自主的な参加によって行われる社会貢献活動であり、その分野は福祉、環境、健康、教育、文化、国際、情報、まちづくりなど多岐にわたります。

「市民活動」という言葉だけ聞くと難しい活動のように感じてしまうかもしれませんが、白岡市がもつと住みよい街になればいい、そのために身近なことからちょっと気づいたことから始めてみるといいかもしれません。「散歩に行く公園や路上にごみが落ちている。」と気づいたとき、「子どもといっしょに休める居場所、自分らしくいられる居場所があれば良いな。」と思ったとき、自分の生活だけでなく、地域も社会も良くしようと行動すれば、それは「市民活動」の始まりです。一人の力は小さくても、自分の想いを周囲へ伝えることで、いっしょに活動する仲間や必要な

## 白岡マチナカマルシェ実行委員会

年2回、春と秋に白岡駅東口のどんぐり公園で「マチナカマルシェ」を開催しています。「つなぐ、つながる」をコンセプトに出店者と来場者をつなぐ場を作っています。イベントを通して、今後白岡市にお店が増えて、市外からも人が集まる活気ある街になってほしいと思っています。これからも、出店者や来場者が笑顔になれるイベントを企画していきますので、ぜひ、楽しみにしてください。



しんどう たかひろ  
進藤 隆宏さん



## 市民活動団体紹介

- ・白岡きれいにしよう会
- ・大山地域元気会議
- ・菁莪あおぞら会
- ・NPO 法人ほわいとカフェ
- ・こどもスマイルkimama
- ・新白岡令和クラブ
- ・山の憩の森企画運営部会
- ・白岡GO!! DANCE FESTA CREW
- ・花と緑の会
- ・大山ランタンナイト実行委員会
- ・白岡マチナカマルシェ実行委員会
- ・篠津すこやかクラブ
- ・白岡こども食堂「はらいっはい」
- ・ヒーリングタイムコンサート
- ・白岡バンドフェスティバル実行委員会

など

地域活動・イベント・美化・居場所づくりなど  
さまざまな活動をしている団体の一部です。



## 白岡バンドフェスティバル実行委員会



はまだ ふみたけ  
濱田 文武さん

「音楽で街を盛り上げたい。」「白岡市で音楽を盛り上げたい。」「音楽を通じて、さまざまな人とつながりたい。」と目標を掲げ、白岡市在住の音楽愛好家が集まって、実行委員会を立ち上げました。「自分たちの演奏を多くの人に聴いてほし

い。」「フェスティバルという大きなイベントを自ら企画したい。」との思いでスタートしたイベントです。結果として、「白フェス」が白岡市・街の活性化に貢献できたら、やりがいも出てくるし相乗効果でたくさんの方の来場者も期待できると考えています。

今後、市では、コミュニティセンターを市民活動のプラットフォームと位置づけ、希望者へ団体を紹介するマッチングや団体開設するための相談など、何かやってみたいと感じたみなさんが実際に活動を開始するためのさまざまな支援を行います。

### コミュニティセンターの役割

資源（拠点、労力、資金など）を提供してくれる協力者など共感の輪が広がり、やがて地域を動かす大きな力へとなっていきます。

## 白岡きれいにしよう会

コミュニティセンターの敷地にこれまでなかった花壇や菜園を整えて、環境美化を図る活動を実施しています。コミュニティセンターを花で彩り市民の交流の場としてふさわしい施設にするとともに、菜園での野菜の収穫体験など、市民間のふれあいイベントも企画しています。少しずつメンバーも増えてきており、活動は地道で大変な作業も多くありますが、コミュニティセンター＝花のイメージを目指して頑張ります。



いしづか ともよし  
石塚 以善さん

～市民活動は、地域の力になります～

地域活動

# キックオフ講座 市民記者になろう 編



白岡ニュース特別号（2月発行）

Facebook コミセンページ

## キックオフ講座

「自分の想いを市民活動にしたい、しかし何から始めたら良いのか分からない。」という市民のかたがたをサポートする講座として、コミュニティセンターでは、「白岡地域活動キックオフ講座」を開催し、市民主体で白岡市の情報誌作成や市民に取材してニュースをWEBで発信する取組を行っています。

市内で活動を行う市民・団体への興味を持ってもらい、市民活動を身近に感じてもらうことがまずは必要と考えています。また、取材を通じて白岡市のさまざまなかたと交流を持ち、それを自身の市民活動へつなげていくヒントが得られる講座です。

今後市内のニュースを市民のかたがたといっしょに発信していくとともに、コミュニティセンターに市民が集まり、つながる環境の整備を進めていきます。

興味のあるかたはコミュニティセンターまでご相談ください。

## 市民記者になろう編

講座に興味のあるかた、私に聞いてください！

コミュニティセンター館長  
ふじいのぶゆき  
**藤井 信之**



白岡ポータルサイトを整備中です。





## 市民活動には

## コミュニティセンターを活用してください！

コミュニティセンター・  
西児童館指定管理者

街活性室(株) 代表取締役

さいとう とおる  
齋藤 徹

コミュニティセンター・西児童館の指定管理運営では、白岡市の多くのかたがたにご協力・ご支援をいただき、さまざまな地域活性化イベントを行っています。そして来年度からは新たに市民活動支援に取り組んでいきます。さまざまなかたが尽力している地域活性化に向けた活動がより円滑・活発に行えるよう、人材マッチング・助成金獲得相談・紙媒体やWEBでの情報発信強化などをコミュニティセンターでサポートしていきます。

団体運営に悩んでいるかた、白岡市でイベントを立ち上げたいかた、ボランティア活動をしてみたいかた、ぜひコミュニティセンターへご相談ください。

## ご利用ください コミュニティセンター



舞台ホール



談話室



和室



音楽室



集会室カガミダンス



集会室

施設		定員	面積 (㎡)	単位	利用価格	常設機材 (無料)	利用実績及び用途
舞台ホール	平日 (舞台のみ)	20	106.6	1時間	2,000	音楽室と併用で音楽室の機材が利用可 司会演台 譜面台 舞台用モニタースピーカー 横看板 ワイヤレスマイク 照明・音響操作は映写室・音響室から操作可	・各種講演 ・各種発表会 ・映画鑑賞 ・各種コンサート ・落語 ・音楽鑑賞 (CD・レコード)
	平日 土・日・休日	271	282.5	1時間	3,000		
				午前9時～正午	9,000		
				午後1時～5時	12,000		
				(冬期間) 午後6時～9時	9,000		
				(夏期間) 午後6時～10時	12,000		
グランドピアノ (舞台)				1時間	500		
音楽室		10	27.2	1時間	300	アップライトピアノ / ギターアンプ / ベースアンプ / ミキサー / マイク / ドラムセット	・各種楽器演奏練習 ・楽器教室
和室		50	75.7	1時間	400	琴 (2張)	・ヨガ教室 / 鉄道模型ジオラマ ・昔遊び教室
集会室1		45	60.6	1時間	400	移動式鏡 (6面) / テーブル (15台) / 椅子 (45脚)	・会議 ・会合 (飲食可) ・各種ダンス (鏡使用) ・各種体操 (鏡使用)
集会室2			60.6	1時間	400	ホワイトボード / プロジェクター / ワイヤレスアンプマイク	
集会室1・2		90	121.2	1時間	800	※予約時に要確認	
集会室3		45	73.2	1時間	400		
調理実習室		40	45.2	1時間	500	食器各種 / 炊飯器 / ハンドミキサー / 冷蔵庫 / ガスコンベック付調理台 (5台)	・会合 (飲食可) ・料理教室
談話室		50	59.4		無料		

会議室・音楽室は2月前、舞台ホールは6月前から予約可

コミュニティセンター

〒349-0218 白岡市白岡 857-6

☎ 0480 (92) 4760 開館時間 午前9時～午後9時

問合せ 地域振興課市民協働担当 内線 382





# 令和元年度 白岡市成人式



## 大人への決意と自覚

1月12日(日)、生涯学習センター「こもれびの森」で白岡市成人式が開催され、出席した377名の新成人の門出を祝いました。

式典では、小島卓市長をはじめ、来賓の皆様から新成人への期待や激励の言葉が贈られました。

これを受け、新成人を代表してまことばひろと的場寛人さんから「この激動の時代を生き抜くため、日々独創の研鑽に努め、国際協調が叫ばれる今日の世界を支える一員となれるよう、心新たに生活してまいります。」との答辞がありました。

決意を新たに未来に向けて進んでいくという新成人の皆さんの強い意志が感じられました。



# 成人式運営スタッフ「20歳の抱負」



成人式運営スタッフの皆さんには、式典の準備や当日の進行などに「協力」いただきました。

(写真右から)

自由を謳歌するだけでなく、成人としての責任を全うします。

場所 寛人さん

家族や友人への感謝を忘れず、強くそして優しい大人になります。

根岸 花奈さん

今年はいよいよ社会人になります。色々なことに挑戦したいです。

横井 優奈さん

感謝の気持ちを忘れずに、責任感のある大人を目指します。

池田 風香さん

両親から、そして社会人としても周りの大人から自立したいです。

宮崎 優芽花さん

社会の一員としての意識を持ち、身を引き締めていきたいです。

藤井 亜佑梨さん

新しい時代の前衛に立つ覚悟と雨風に負けぬ体作りをしたいと思います。

八十島 士希さん







# 税の申告をお忘れなく

申告期間

2/17(月)～3/16(月)

市・県民税、所得税の申告は、税額、国民健康保険税、介護保険料、後期高齢者医療保険料、保育料などを計算するための基礎資料となりますので、該当するかたは必ず申告してください。

市役所で申告する場合、マイナンバーの記載+本人確認書類の提示が必要です。

## 本人確認書類

### ◆ マイナンバーカード（個人番号カード）をお持ちのかたは

- マイナンバーカードだけで、本人確認（番号確認と身元確認）が可能です。
- ご自宅等からe-Taxで送信すれば、本人確認書類の提示または写しの提出が不要です。

### ◆ マイナンバーカードをお持ちでないかたは

#### 番号確認書類

- 《本人のマイナンバーを確認できる書類》
- 通知カード
  - 住民票の写しまたは住民票記載事項証明書（マイナンバーの記載があるものに限り。）などのうちいずれか1つ

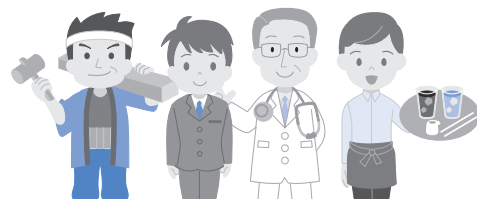


#### 身元確認書類

- 《記載したマイナンバーの持ち主であることを確認できる書類》
- 運転免許証
  - 公的医療保険の被保険者証
  - パスポート
  - 身体障害者手帳
  - 在留カード
  - などのうちいずれか1つ

○市・県民税申告書または確定申告書を郵送で提出する場合、本人確認の写しが必要です。

○控除対象配偶者、扶養親族、事業専従者などのマイナンバーの記載も必要です（本人確認書類不要）。



## 市・県民税の申告

### ●申告が必要なかた

- 令和2年1月1日現在、白岡市に住所があるかたのうち、次の①～③のいずれかに該当するかた
- ①令和元年中に給与、年金以外に収入があったかた（給与、年金以外の所得が20万円を超える場合は確定申告）
  - ②令和元年中に収入がなく、同居親族の扶養になっていないかた
  - ③令和元年中に収入がなく、国民健康保険に加入しているかた

### ●申告が不要なかた

- 次の①～③のいずれかに該当するかた
- ①所得税の確定申告をしたかた
  - ②給与収入のみで年末調整が済んでいるかた
  - ③年金収入（400万円以下）のみのかたで、源泉徴収票に記載のある控除（配偶者控除、扶養控除など）の変更または社会保険料控除、生命保険料控除などの追加がないかた（次ページチェックポイント参照）

## 所得税の確定申告

春日部税務署・白岡市役所で受け付けます。

**受付期間** 2月17日(月)～3月16日(月)の平日

※3月1日(日)に限り日曜日でも受け付けます。

### 提出方法

#### ①自分で作成して春日部税務署へ郵送などで提出

国税庁ホームページの「確定申告書等作成コーナー」で確定申告書が作成できます。

期間中は市役所に申告書提出箱を設けますのでご利用ください。

#### ②市役所の申告会場で作成し、提出

**日程** 右記の受付日程表のとおり

**時間** 午前8時45分～11時、午後1時～4時

**会場** 市役所1階大会議室

#### ③e-Taxで提出

インターネットで確定申告ができます。あらかじめ準備するものをホームページでご確認ください。

**URL** <http://www.e-tax.nta.go.jp>

## 市役所での申告受付日程表

- 受付時間 午前8時45分～11時  
午後1時～4時
- 会場 1階 大会議室

期 日	受付対象地区
2月17日(月)	全地区
18日(火)	全地区
19日(水)	岡泉・実ヶ谷・千駄野
20日(木)	上野田
21日(金)	下野田
25日(火)	白岡1～1000番地
26日(水)	白岡1001番地～・寺塚
27日(木)	白岡東・西1～4丁目
28日(金)	西5～10丁目
3月1日(日)	全地区
2日(月)	小久喜1～350番地
3日(火)	小久喜351～1000番地
4日(水)	小久喜1001番地～
5日(木)	篠津1～1900番地
6日(金)	篠津1901番地～・新白岡1丁目
9日(月)	新白岡2丁目・3丁目
10日(火)	爪田ヶ谷・太田新井・彦兵衛
11日(水)	柴山・荒井新田・下大崎
12日(木)	野牛・新白岡7～9丁目
13日(金)	高岩・新白岡4～6丁目
16日(月)	全地区

※混雑を避けるために対象地区を割り振っていますが、ご都合の悪いかたは、期日内の他の日にお越しください。  
※2月17日(月)・18日(火)は、大変混雑が予想されます。



## 申告に必要な書類等

次の場合は、春日部税務署またはe-Taxで申告してください。

- ①住宅借入金等特別控除(初年分)
- ②源泉徴収票がない還付申告
- ③営業等所得
- ④青色申告
- ⑤分離課税(土地・建物、株式の譲渡・損失などの申告)
- ⑥雑損控除の申告
- ⑦過年分の申告



- ①**市民税・県民税申告書または確定申告書(市役所の申告会場で作成する場合は不要)**
- ②**令和元年中の所得が分かる書類**
  - 給与・年金の源泉徴収票
  - 営業・農業・不動産所得については、収支内訳書
  - 報酬の支払調書(経費がある場合は領収書など)
  - その他、収入額の分かる書類
- ③**令和元年中の控除の計算に必要なもの**
  - 社会保険料控除(国民健康保険・後期高齢者医療保険、介護保険)…領収書または市が発行する社会保険料控除申告用のお知らせ
  - ・国民年金…領収書または社会保険料(国民年金保険料)控除証明書

- 生命保険料・地震保険料控除…保険料控除証明書
  - 障害者控除…障害者手帳、療育手帳、障害者控除対象者認定書(23ページ参照)など
  - 医療費控除…明細書、医療費通知。一定の取組を行ったことを明らかにする書類
  - 寄附金控除…寄附金受領証明書
  - その他関係書類(前年分の確定申告書の控えなど)
- ④印鑑
- ⑤申告者本人名義の口座番号が分かるもの
- ⑥前ページに記載の本人確認書類

## 公的年金等の源泉徴収票のチェックポイント

令和 元年 分 公的年金等の源泉徴収票											
支払を受ける者		住所又は 居所  (フリガナ) 氏名					生年月日		年金の種類		
区 分		支 払 金 額					源泉徴収税率				
所得税法第23条の第1号適用分		円					円		円		
所得税法第23条の第3号2号適用分		円					円		円		
所得税法第23条の第3号3号適用分		円					円		円		
所得税法第23条の第3号4号適用分		円					円		円		
特別徴拠者		50歳未満の 被保険者		源泉徴収対象世帯世帯主 の配偶者		控除対象扶養親族の数 (年齢別)		16歳未満の 扶養親族の数		障害基礎 年金受給者 である 親族の数	
						特定 老人 その他		特別 その他		社会保険料の額	
						人 人 人		人 人 人		円	
源泉徴収対象 配偶者		(フリガナ) 氏名		区分		(摘要)		③			
控除対象 扶養親族		(フリガナ) 氏名		区分							
		(フリガナ) 氏名		区分							
		(フリガナ) 氏名		区分							
		(フリガナ) 氏名		区分							
16歳未満の 扶養親族		(フリガナ) 氏名		区分							
		(フリガナ) 氏名		区分							
支払者 法人番号 6000012070001 東京都千代田区麹町1丁目2番2号											

公的年金等の収入があるかたで、チェック①に該当する場合は確定申告は不要ですが、市・県民税の申告が必要な場合があります。

- チェック①**
- ・ 公的年金等の収入合計額が400万円以下
  - ・ 公的年金等以外の所得金額が20万円以下

この場合でも以下のチェック②～④のいずれかに該当し、チェック⑤にも該当するかは確定申告をすることで所得税の還付が受けられる場合があります。チェック②～④のいずれかに該当し、チェック⑤に該当しないかたは市・県民税の申告が必要です。

- チェック②** 公的年金等から天引きされている社会保険料の他に支払った保険料(国民健康保険料等)がある。
- チェック③** 公的年金等の源泉徴収票に\*で記載された障害者控除、寡婦控除等や扶養控除の人数に変更がある。
- チェック④** 生命保険料、地震保険料、医療費、寄附金などの控除を追加したい。
- チェック⑤** 所得税の源泉徴収額がある。

**問合せ** 所得税の確定申告 春日部税務署 ☎ 048 (733) 2111  
市・県民税の申告 市税務課住民税担当 内線 129

**国民健康保険・後期高齢者医療・国民年金に加入しているかたへ**

所得のないかたも、その旨の申告をお願いします。

申告がない場合、保険税・料、高額療養費の算定や国民年金保険料の免除などに影響する場合があります。

市・県民税(所得税)の申告で申告した所得状況は、国民健康保険税、後期高齢者医療保険料や医療費の自己負担限度額を算出する基礎になります。

また、国民年金保険料の免除の判定の基礎になります。

そのため、家族の扶養に入っているかや収入がないかもその旨を申告する必要があります。

## 申告がない場合

保険税・料の軽減が受けられない場合があるだけでなく、高額療養費などが正しく計算できない場合や国民年金保険料の納付が困難で免除制度を利用する際に不利な場合がありますので、必ず申告してください。  
※令和2年4月1日において、16歳未満で収入がないかたは、申告の必要がありません。

※申告の方法は、8・9ページをご覧ください。

**問合せ** 保険年金課 国民健康保険担当 内線 142～144  
後期高齢者医療担当 内線 147・148  
国民年金担当 内線 140・149





# 児童手当の手続きはお済みですか？



児童手当は、中学校修了前（15歳到達後最初の3月31日まで。）の児童を養育しているかたに支給される手当です。  
現在、児童手当を受給していないかたで、支給対象に該当する場合は、子育て支援課窓口（公務員のかたは勤務先）で手続きをしてください。

## 支給金額

### 所得制限限度額（※）未満の場合

『児童手当』として支給します。

- 3歳未満…15,000円
- 3歳以上小学校修了前…  
【第1・2子】 10,000円  
【第3子以降】 15,000円
- 中学生…10,000円

### 所得制限限度額（※）以上の場合

『特例給付』として支給します。

- 年齢に関係なく児童1人あたり…5,000円

## 支給時期

手当は年3回、2月・6月・10月の各月5日にそれぞれの月の前月分まで（4か月分）がまとめて支給されます。

## 現況届

児童手当を受給中のかたは、毎年6月に現況届の提出が必要となります。提出がない場合は、6月分以降の手当が受けられなくなりますのでご注意ください。

**申込み・問合せ** 子育て支援課子ども給付担当 内線 153・155

## 所得制限限度額表

扶養親族等の数	所得制限限度額
0人	622万円
1人	660万円
2人	698万円
3人	736万円
4人	774万円
5人	812万円

注1) 所得税法に規定する老人控除対象配偶者または老人扶養親族がいるかたの限度額（所得額ベース）は、上記の額に当該老人控除対象配偶者または老人扶養親族1人につき6万円を加算した額

注2) 扶養親族等の数が6人以上の場合の限度額（所得額ベース）は、1人につき38万円（扶養親族等が老人控除対象配偶者又は老人扶養親族であるときは44万円）を加算した額

# 児童扶養手当・特別児童扶養手当制度をご存じですか？

## 児童扶養手当

父母の離婚、死亡などによって父または母と生計を同じくしていない子どもを育てているかた（18歳になった日以後の最初の3月31日までの間にあるかたです。また、一定の障がいがある場合は、20歳までです。）や、子どもを育てている父または母に一定の障がいのあるかたに支給される手当です。

但し、次のような場合は、手当を受けられません。

- ・ 手当額を超える公的年金（老齢福祉年金を除く。）を受けられる場合
- ・ 子どもが児童福祉施設等（母子生活支援施設などを除く。）に入所している場合

### 支給金額（令和元年12月現在）

子どもの人数	月額（全部支給）	月額（一部支給）
1人の場合	42,910円	42,900円 ～10,120円
2人目加算額	10,140円	10,130円 ～5,070円
3人目以降加算額	6,080円 (1人につき)	6,070円 ～3,040円

## 支給時期

手当は、申請した月の翌月分から対象となり、1月（11、12月分）、3月（1、2月分）、5月（3、4月分）、7月（5、6月分）、9月（7、8月分）、11月（9、10月分）、に2か月分ずつ支払われます。

## 特別児童扶養手当

精神または身体に一定の障がいのある子どもを育てているかたに支給されます。

但し、次のような場合は、手当を受けられません。

- ・ 子どもが障がいによる公的年金を受けられる場合
- ・ 子どもが児童福祉施設等に入所している場合

### 支給金額（令和元年12月現在）

障がいの状態	月額（1人について）
1級（重度）	52,200円
2級（中度）	34,770円

## 支給時期

手当は、申請した月の翌月分から対象となり、4月（12～3月分）、8月（4～7月分）、11月（8～11月分）に4か月分ずつ支払われます。

### ☆所得制限について

児童扶養手当、特別児童扶養手当ともに、資格のあるかたは所得にかかわらず申請できます。

但し、申請するかたやその配偶者及び同居等生計を同じくしている扶養義務者（申請者の直系血族、兄弟姉妹）の所得により、手当の支給に制限があります。

**申込み・問合せ** 子育て支援課子ども給付担当 内線 153・155



# 手話言語条例の制定に取り組んでいます

手話はこれまで言語として認められず、手話を使用する環境も整備されてこなかったため、ろう者（耳が聴こえないかた）は必要な情報を得ることや、意思疎通することが難しく、多くの不便を抱えて生活してきました。

こうした中、平成18年に国際連合総会で採択された障害者の権利に関する条約や平成23年に改正された障害者基本法において、手話が言語であることが明記されたことから、手話に対する理解を深め、手話を普及し、手話を使いやすい環境を整備していくことが求められています。

市では、このような状況を受け、「手話は言語である」との認識に基づき、手話の理解と普及を図り、ろう者とろう者以外のかたが共に支えながら暮らしていくことができる「共生社会」の実現を目指し、「手話言語条例」の制定に取り組んでいます。

条例案の作成に当たり、市民の皆さんのご意見を伺うため、令和元年7月28日（日）、10月27日（日）、12月8日（日）の3回にわたり、手話言語条例検討会を開催しました。

検討会には、関係団体から推薦されたかたや、公募に応じたかたが参加され、意見交換を行いました。



検討会の様子

## 条例（案）の内容

### 前 文

条例制定の背景や、趣旨についての記述です  
手話は言語であるとの認識のもと、共生社会の実現を目指して手話言語条例を制定します

### 第4条 市民の役割

基本理念に対する理解を深め、市が推進する施策に協力するよう努めましょう

### 第1条 目的

基本理念を定め、市・市民・事業者の責務・役割を明らかにし、手話に関する施策を推進することで、共生社会の実現を目指します

### 第5条 事業者の役割

基本理念に対する理解を深め、市が推進する施策への協力、ろう者が利用しやすいサービスの提供と働きやすい環境の整備に努めましょう

### 第2条 基本理念

手話は言語であると認識し、市民が手話により意思疎通を行う権利を尊重することを基本とします

### 第6条 施策の推進

障害者基本計画に手話関連の施策を定めます  
また、計画の策定、推進に当たっては、関係者の意見を聴く場を設けるよう努めます

### 第3条 市の責務

手話及びろう者に対する理解の促進、手話の普及並びに手話を使いやすい環境の整備を推進します

### 第7条 財政上の措置

手話に関する施策を推進するために必要となる財政上の措置をできる限り講ずるよう努めます

## パブリックコメントを実施します

手話言語条例（案）について、ぜひ皆さんのご意見をお聞かせください

**公募期間** 2月3日（月）～3月3日（火）

**公表場所** 市役所（1階市政情報コーナー、福祉課）、保健福祉総合センター（はぴすしらおか）、中央公民館、コミュニティセンター、生涯学習センター【こもれびの森】、市公式ホームページ

**提出方法** 住所、氏名、連絡先、ご意見を記載のうえ、福祉課へ持参、郵送、FAX、電子メールまたは、公表場所に設置の意見回収箱にご提出ください。  
詳しくは、公表場所に備え付けのお知らせをご覧ください。



# 「認知症サポーター」になりませんか

認知症サポーターは、なにか特別なことをする人ではありません。認知症について正しく理解し、偏見を持たず、認知症の人や家族を温かく見守る応援者として、自分のできる範囲で活動するボランティアのことです。現在、全国で1,000万人を超える認知症サポーターが誕生しています。

## ●認知症を理解する

脳は、私たちの活動をコントロールしている司令塔です。脳がうまく働かないと、精神や身体の活動もスムーズに運ばなくなります。認知症とは、脳の細胞が死んだり、働きが悪くなったりして障がいが起こり、生活に支障が出ている状態をいいます。認知症は、誰もがなる可能性があります。

## ●認知症の人の杖になる

「認知症の人は何も分からない」は間違いです。認知症かもしれないと悲しんでいるのは本人です。周囲の人が、認知症の人の障がいを理解し、その人ができない部分を補う「杖」となれば、自分でやれることも増え、穏やかに暮らしていくことができます。偏見という心のバリアをなくし、1人でも多くの「人間杖」を増やしていくことが重要です。

## ●認知症サポーターになるには

認知症サポーター養成講座を受講した人が「認知症サポーター」となります。

## ●認知症サポーター養成講座を受けよう

市では、多くの市民が認知症に対する正しい知識を身につけ、地域における応援者となっていただけのように「認知症サポーター養成講座」を開催しています。

受講した人には、認知症サポーターの目印となる「オレンジリング」をお渡しします。

また、地域の住民、企業（職場）、団体、学校等が養成講座の開催を希望する場合、講師（キャラバン・メイト）の派遣及び教材の提供を行います。但し、開催会場の確保と準備は開催希望団体で行ってください。

詳細については、高齢介護課にお問い合わせください。

キャンペーン実施団体のホームページ  
全国キャラバン・メイト連絡協議会

URL <http://www.caravanmate.com/>



オレンジリングは  
『認知症サポーター』の証！

## 「認知症サポーター養成講座」

講 師 認知症サポーター養成講師  
(キャラバン・メイト)

日 時 3月4日(水)  
午後2時～4時  
(受付 午後1時30分)

場 所 はびすしらおか 会議室3～5

対 象 市内に在住、在勤、在学のかた

定 員 50名(先着順)

受講費 無料

申込み 2月28日(金)までに来庁または  
電話でお申し込みください(土・  
日曜日、祝日を除く)。

問合せ 高齢介護課地域支援担当  
内線 173～175

## プレミアム付商品券購入引換券をお持ちの皆さんへ プレミアム付商品券の販売期間の終了が迫っています！

令和元年10月1日(火)から販売しているプレミアム付商品券の販売期間終了が迫っています。  
販売期間を過ぎると、購入できなくなりますので、ご注意ください。

販売期間終了日

2月28日(金)

販売場所	所在地	販売時間
白岡郵便局	千駄野941番地1	午前9時～午後6時
大山郵便局	柴山1161番地	午前9時～午後5時
白岡岡泉郵便局	岡泉1262番地	
西白岡郵便局	白岡1050番地2	
新白岡駅前郵便局	新白岡5丁目1番1号	

問合せ 商工観光課商工振興担当 内線 294・592



# 国民年金保険料の「追納」で老齢基礎年金額を増やしませんか？



老齢基礎年金の年金額を計算するときに、保険料の免除や猶予の承認期間がある場合は、保険料を全額納付した場合と比べて年金額が少なくなります。

しかし、免除等の承認を受けた期間の保険料については、10年以内であれば、後から納付（追納）することにより、将来受け取る老齢基礎年金額を増やすことができます。また、追納した分は所得税及び住民税（市民税・県民税）の申告において、社会保険料控除の対象になります。

ぜひ、追納制度をご利用ください。

## 申請方法

追納を希望する場合は、専用の納付書が必要になります（口座振替及びクレジット納付はできません。）ので、年金事務所または市役所保険年金課に「国民年金保険料追納申込書」を提出してください。

なお、市役所で申し込んだ場合は、後日年金事務所から納付書が送付されます。お急ぎの場合は、年金事務所の窓口で直接お申し込みください。

3月31日（火）までに納付する場合の追納額は、下表のとおりです。

令和元年度 追納保険料の月額

(円) 《注意》

月額	全額免除	4分の3免除	半額免除	4分の1免除	注意事項
平成21年度分	15,280	11,450	7,640	3,810	納付期限は各月末
平成22年度分	15,540	11,650	7,770	3,880	
平成23年度分	15,320	11,490	7,660	3,830	
平成24年度分	15,170	11,380	7,590	3,790	
平成25年度分	15,150	11,360	7,570	3,790	
平成26年度分	15,300	11,470	7,640	3,820	
平成27年度分	15,620	11,710	7,810	3,910	
平成28年度分	16,280	12,200	8,140	4,060	
平成29年度分	16,490	12,370	8,240	4,120	追納加算額は ありません。
平成30年度分	16,340	12,250	8,170	4,080	

① 保険料免除等の承認を受けた期間の翌年度から起算して、3年度目以降に保険料を追納する場合には、当時の保険料額に経過期間に応じた加算額が上乗せされます。

② 4分の3免除・半額免除・4分の1免除を承認されていた場合は、それぞれ4分の1保険料・半額保険料・4分の3保険料が納付済みの場合に限り、追納ができます。

③ 承認等を受けた期間のうち、原則古い期間からの納付となります。

問合せ 春日部年金事務所 ☎048(737)7112(代表) 市保険年金課国民年金担当 内線140・149

## 多面的機能支払交付金事業への取組 ～農業資源を守る活動を支援します～

農地には、単に作物を作るだけでなく、洪水を防ぎ、生き物を育むなど、多面的な機能があります。

この多面的な機能を将来にわたって守っていくために、市では、地域ぐるみのさまざまな活動に対して支援を行なっています。

活動に当たり、活動組織を設立し、事業計画と5年間の活動計画書等を添えて、市の認定を受けることにより、農地面積に応じた交付金が支払われます。

### 1 農地維持支払交付金

#### ■対象組織

農業者のみで構成される活動組織、または農業者と農業者以外の地域住民を含む活動組織



水路の草刈

#### ■対象となる活動内容

- 農地のり面や農道・水路等の草刈、農道の路面維持、水路の泥上げ等の日常管理
- 農業施設の点検
- 活動計画の策定
- 研修活動
- 農地の保土管理構想の作成



農道の路面補修

### 2 資源向上支払交付金

#### 共同活動

#### ■対象組織

農業者と農業者以外の地域住民を含む活動組織

#### ■対象となる活動内容

- 農地・農道・水路の軽微な補修
- 農業施設の機能診断
- 生き物調査等の生態系保全
- 植栽活動等の景観形成



生態系保全(田んぼの生きもの調査)

#### 長寿命化

#### ■対象組織

農地維持支払交付金と同様の活動組織

#### ■対象となる活動内容

農道・水路等の施設の補修や更新



老朽化した水路壁のコーティング

### 1 2 共通

#### ■交付単価(国が1/2、県及び市が1/4を負担)

対象事業	単価(10アール当たり)
農地維持支払交付金	田 3,000円 畑 2,000円
資源向上支払交付金(共同活動)	田 2,400円 畑 1,440円
資源向上支払交付金(長寿命化)	田 4,400円 畑 2,000円

#### ■申請期間

4月1日(水)～5月29日(金)  
(土・日曜日、祝日を除く。)

#### ■問合せ

農政課土地改良担当 内線242・243



## 企業版「夢先生」

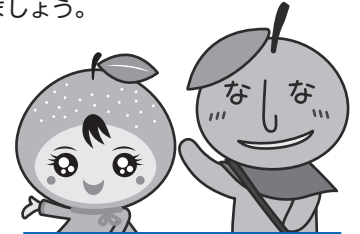
中学生の夢や希望を応援するため、慶應義塾大学インキュベーションマネージャーの上田将史氏を講師に招き、「チーム作り」や「チーム力の発揮」を実践的に学べるワークショップを開催します。

年齢・性別・学校・学年などの異なる者同士でチームを編成し、課題となるテーマに取り組みます。当日提示するテーマの解決策を導くためには、チーム力は不可欠です。いっしょになったメンバーで解決へのアイデアを出し合い、発表する体験をとおして、チームワークのたいせつさを学びます。

「一人では困難なことも仲間とならでできることがある。」。今、「不安」に感じていることを、「希望」に変えるため、何かをつかんでみませんか。将来に向けての第一歩をスタートさせましょう。



日時	3月8日(日)午前9時15分～午後0時30分
場所	生涯学習センター〔こもれびの森〕1階 多目的ホール
対象	中学生
定員	30名
費用	無料
主催	白岡市
申込期限	2月28日(金)



### 申込方法

郵送、FAX または電子メール(件名に「企業版夢先生」または「白岡こども会議」と明記)で参加者の

- ①住所
  - ②氏名
  - ③年齢(学年)
  - ④電話番号
- を記載してお申し込みください(先着順)。  
※傍聴可

## 白岡こども会議

子どもたちが、学校も学年も違う仲間と意見を出し合い、人前で自分の意見を発言する機会を提供し、コミュニケーション能力を身につけてもらうことを目的として、「白岡こども会議」を実施します。

会議は、自由な雰囲気の中で意見交換を行うワークショップとし、コーディネーターを相模女子大学(※)の学生が務めます。

皆さんが思い描く未来の白岡について、参加した仲間といっしょに考えてみませんか。

ふだんの学校の授業では経験することができない、かけがえのない時間を提供します。

※平成29年度から交流し、市の会議やイベントに協力してもらっています。

日時	3月14日(土)午前9時30分～正午
場所	保健福祉総合センター(はぴすしらおか)2階 会議室3～5
対象	小学校6年生、中学生、高校生
定員	30名
費用	無料
主催	白岡市
協力	相模女子大学 夢をかなえるセンター エグゼクティブアドバイザー まつしたけいいち 松下啓一氏及び学生
申込期限	2月28日(金)



問合せ・申込み 企画政策課政策調整担当 内線 344 FAX0480(92) 9096 ☐ kikaku@city.shiraoka.lg.jp

受賞おめでとうございます！

## 中学生の「税についての作文」優秀作品

全国納税貯蓄組合連合会と国税庁では、中学生の皆さんに税についての関心を高め、正しい理解を深めてもらうことを目的として、「税についての作文」を募集しています。

今年度に白岡市から応募された作品の中から、優秀作品が決定されましたので紹介します。



受賞した皆さんの作品は、市公式ホームページ(<http://www.city.shiraoka.lg.jp/>)でご覧になれます。

問合せ  
税務課 内線 191

12月10日(火)に市役所で表彰式が行われ、市長、教育長から賞状と記念品が贈呈されました。

白岡市長賞	
「新東名高速道路と税金」	伊藤 雅人さん 篠津中学校 1年
春日部納税貯蓄組合連合会長賞	
「私たちのくらしと税金」	佐藤 彩乃さん 南中学校 3年
「税はだれかのために」	梶山 果恋さん 白岡中学校 3年





# 害獣の駆除を事業者に依頼するときの注意点



## 事例

自宅の屋根裏にネズミがいると思い、インターネットで見つけた害獣駆除業者に電話し、見積もりのための訪問を依頼した。業者は調査後、ネズミではなく、ハクビシンの足跡や糞があると言った。見積もりは、燻煙処理、屋根裏への侵入忌避剤、断熱材撤去・処分、消毒、侵入口修繕等で200万円となったが、その場で発

注書に署名・押印を求められ、自分も早く何とかしたいという思いもあり契約してしまった。

その後、役所に相談したところ、駆除業者の団体を紹介され、数社に問い合わせたところ相場が20～30万円と知った。解約したい。

## 主な特徴と問題点

ハクビシンやネズミの他、イノシシ、アライグマ、蜂といった害獣・害虫駆除に専門的な知識や技術が必要な場合、消費者自身で対処することが難しく、専門の事業者へ依頼することがあります。

しかし、インターネットで探した専門業者に依頼したところ「高額な金額を要求された。」「何かと追加料金を請求される。」「キャンセルに応じてくれない。」「ついでに屋根工事を契約させられた。」などの相談が増えています。

## 消費者へのアドバイス

- ① 複数社から見積もりを取り、サービス内容や料金をじっくりと検討しましょう。  
また、見積もりを取るのに料金が発生するのか、あらかじめ確認しましょう。
- ② 広告の表示や電話で説明された料金を鵜呑みにしないようにしましょう。  
現場の状況に応じて料金が変化するのか、追加料金が発生する可能性があるのか、キャンセル料や保証はどうなっているかなど、契約前に確認しましょう。
- ③ 契約を急がされたり、自身が焦っていたりしても安易に契約しないようにしましょう。  
契約内容やサービス内容に納得できない場合や不要な

勧誘はきっぱり断りましょう。

- ④ 訪問販売で契約した場合は、クーリング・オフができる場合があります。

害獣・害虫の駆除といっても勝手に捕獲等をしてはいけない生物もあります。例えばハクビシンは鳥獣保護管理法、アライグマは外来生物法の規制を受けます。

駆除方法や助成制度、駆除事業者や団体の紹介などの相談窓口を設けている市町村もありますので、まずは居住地の市町村で確認するとよいでしょう。

困った時には、お近くの消費生活センター等にご相談ください。

消費生活センターへのお電話は、全国共通の電話番号「188番」へお掛けください。

## 白岡市消費生活センター相談日

相談曜日 月曜日～金曜日（祝日を除く。）  
相談時間 午前10時～正午、午後1時～3時  
場所・連絡先



市役所2階消費生活センター ☎0480(93)7700

## 問合せ

●埼玉県消費生活支援センター春日部  
☎048(734)0999  
午前9時～午後4時（土・日曜日、祝日は休業）



## 「日本語学習支援ボランティア養成講座」を開催します

日本語学習支援のための文法や対応と一緒に学ぼう！  
経験のあるかたもないかたも気軽に参加してね！

日本語を学ぶ外国人の多様な希望に沿い、よりよい学習支援ができるよう学ぶ講座です。

日 時	内容・講師
2月20日(木) 午後1時～3時 (受付開始 午後0時30分)	「助詞と動詞の結びつき」 助詞は、外国人にとって難しいものです。助詞と動詞の結びつきの基本を押さえ、 「～によって」など動詞のように使われる言葉や、「思い出す」「使い切る」などの 複合動詞にも注目して、学習者への伝え方を整理しましょう。 講師 国際日本語普及協会所属日本語教師 内田 雅子 氏
2月23日(日・祝) 午後1時～3時 (受付開始 午後0時30分)	「受け身と使役の使われ方」 受け身と使役は日常会話や説明によく使われる表現です。どんな時にどう使われ ているかに注目して、学習者に分かりやすく説明する方法を考えましょう。 講師 国際日本語普及協会所属日本語教師 新野 佳子 氏
2月27日(木) 午後1時～3時 (受付開始 午後0時30分)	「複文に慣れよう」 「～ので」「～から」「～と」「～ば」などのような言葉が使われ理由や条件を表す 複文では、前後の関係が重要です。どんな点に注目してその使い分けを押さえる と良いか、学習者に慣れてもらう工夫を考えましょう。 講師 国際日本語普及協会所属日本語教師 新野 佳子 氏

場 所 中央公民館 1階 学習室2 (白岡市小久喜1227-1) ☎0480(92)6000

募集人数 50名 費 用 無料

申込み・問合せ 2月14日(金)までに、地域振興課窓口または電話でお申し込みください。  
市役所3階 地域振興課市民協働担当 ☎0480(92)1111 内線383

※本事業は白岡国際交流会に委託しています。

## 日本語教室開催予定表

日本語にお困りの外国人を対象とした教室です。参加しませんか！

2月 February

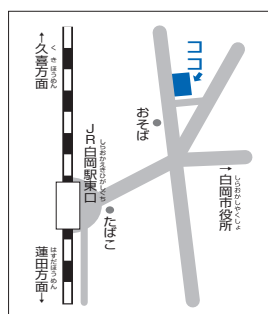
SUN	MON	TUE	WED	THU	FRI	SAT
						1
2	3	4	5	6	7	8
9	10	11	12	13	14	15
16	17	18	19	20	21	22
23	24	25	26	27	28	29

開催日時▶木曜日・日曜日

午前10時～11時30分

費用▶無料

場所▶白岡市小久喜 1227-1  
中央公民館



※状況により、開催しない場合があります。

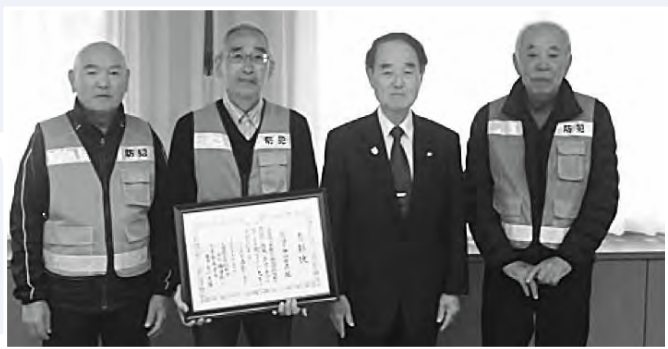
# シャッターチャンス!

## 久喜地方防犯協会会長・久喜警察署長表彰を受賞

### 11/13 市長室

神山西地区防犯推進委員の皆さんが、久喜地方防犯協会から久喜地方防犯協会会長・久喜警察署長表彰を受賞しました。

当日は、賞状を持って、市長に報告するため表敬訪問をしました。



左から金子直さん、増田政史さん、國分正志さん

## 西少サソフトクラブ市長表敬訪問

### 12/24 市長室

第13回春季全日本小学生女子大会兼第30回関東小学生選抜女子大会埼玉県予選会において、西少女ソフトクラブが優勝し、3月28日(土)～30日(月)に京都府宇治市で行われる全国大会の出場権を獲得しました。

その報告のため、市長に表敬訪問を行い、全国大会に向けての抱負を述べました。



## 第25回しらおか農業祭農産物品評会表彰式

### 12/9 白岡市役所

昨年11月16日(土)に開催された「第25回しらおか農業祭農産物品評会」で受賞した各部門のかたの表彰式が行われました。



米(彩のかがやき)で埼玉県知事賞を受賞した竹内 健治さん



## 第30回白岡新春マラソン記念大会

### 1/19 総合運動公園



今大会は第30回目の開催を記念し、ソウルオリンピック日本代表の浅井えり子さんをゲストランナーとしてお招きしました。

全国各地から2,000名を超えるランナーが参加し、熱いレースが展開されました。



## おしながき ..... Shiraoka City Information

マークの見方 内 = 内容 時 = 日時・期間 対 = 対象 定 = 定員 講 = 講師 協 = 協力 費 = 費用 持 = 持ち物  
 所 = 会場 申 = 申込み 問 = 問合せ 送 = 送付先 他 = その他

## 子育て応援情報コーナー

**東児童館** ●開館時間 午前9時～午後5時 ●休館日 2/6・12・13・20・22・25・26・27  
 ●住所 千駄野 445 (はぴすしらおか 2 階) ☎ 0480 (92) 7389 <http://www.city.shiraoka.lg.jp/2658.htm>

イベント名	日時	対象・定員・費用	内容・協力・持ち物など
おもちゃ病院 しらおか	2月15日(土) 午後1時～3時30分	対 どなたでも	内 おもちゃの無料修理(注 分解できる物に限る。部品代が必要な場合有。修理できない場合有。)
おはなし会	3月2日(月) 午前11時～	対 どなたでも	協 子どもと本を読むあゆみ会 申 当日、会場へ。
児童館まつり	3月8日(日) 午後1時～4時 (午前中は準備のため 休館)	対 乳幼児と保護者及 び小中学生	内 スライム作り、おばけ迷路、ゲームコーナー、手 作りコーナー、人形劇、絵本の読み聞かせ、伝 承遊び、サークルコーナーなど(景品や制作物は 数に限り有) 持 景品を入れる袋 申 当日、会場へ。
クッキング	3月15日(日) 午前10時～	対 市内在住の小学生 定 16名 費 300円	内 キッシュ・コーンスープ 申 2月29日(土)午前9時～3月3日(火)正午、窓口ま たは電話で(抽選)。

## ファミリー・サポート・センター

●受付時間 午前9時～午後5時  
 ●休館日 2/2・6・9・12・13・16・20・22・23・25・26・27  
 ●住所 千駄野 445 (はぴすしらおか 2 階) ☎ 0480 (92) 7389  
<http://www.city.shiraoka.lg.jp/4127.htm>

イベント名	日時	対 象	申込み
入会説明会	2月15日(土) 午前10時～11時	対 入会希望のかた(子 育てを援助したい、 援助を受けたいか た。)	申 2月10日(月)まで(休館日を除く、午前9時～午後5 時)、電話で。

## 子育て支援センターはぴちる

●開所時間 午前9時～午後5時  
 ●休館日 2/6・12・13・20・22・25・26・27  
 ●住所 千駄野445 (はぴすしらおか2階) ☎ 0480 (92) 7389  
<http://www.city.shiraoka.lg.jp/3835.htm>

イベント名	日時	対 象	内容・持ち物・申込み
はぴはぴ	3月2日(月) 午前10時～10時30分	対 市内在住の3月生ま れの乳幼児(未就園) と保護者	内 手形を押して誕生日カード作り・計測 持 おしぼり(手拭き用) 申 時間内随時受付

## 西児童館

●開館時間 午前9時～午後5時 ●休館日 なし ●住所 白岡 857-6 ☎ 0480 (92) 4761  
<https://machikatsu.co.jp/shiraoka-nishijidoukan/>

イベント名	日時	対象・定員	内容・協力・申込み
バルーンであそぼう	2月16日(日) 午前10時30分～11時30 分	対 市内在住の乳幼児 と保護者・小学生 定 30組	内 バルーンアート体験 申 当日、会場へ(先着順)。
お話の広場	①2月17日(月) 午前11時～ ②3月9日(月) 午前11時～	対 どなたでも	内 絵本や紙芝居の読み聞かせ 協 子どもと本を読むあゆみ会 申 当日、会場へ。
みんなあつまれ!!	2月24日(月・振休) 午前10時30分～	対 市内在住の乳幼児 と保護者 定 30組	内 体を動かそう(パラバルーン遊びなど) 申 当日、会場へ(先着順)。

イベント名	日時	対象・定員・費用	内容・申込み
つくってかざろう	3月2日(月) 午前10時30分～	対 市内在住の乳幼児と保護者	内 申 おひな様をつくろう 当日、会場へ。
ひなまつり会	3月3日(火) 午前10時30分～11時30分	対 市内在住の乳幼児と保護者 定 40組	内 申 ひなまつり制作など 当日、会場へ(先着順)。
手芸教室	3月7日(土) 午前10時～	対 市内在住の小学生 定 20名 費 300円	内 申 バッグ作り 2月20日(木)午前9時～23日(日・祝)正午、 窓口または電話で(抽選)。
こども映画会	3月28日(土) 【午前の部】 午前10時～(午前9時45分開場) 【午後の部】 午後1時～(午後0時45分開場) 上映時間75分	対 幼児と保護者及び小中学生 定 各回270名 費 無料	内 申 「マヤの一生」 2月27日(木)午前9時～、窓口にて配布。 一家族5枚まで(先着順)。

## 子育てサロンらぶちる

●開館時間 午前9時～午後5時 ●休館日 なし  
●住所 白岡 857-6 (西児童館内) ☎0480 (92) 4761  
🌐 <https://machikatsu.co.jp/shiraoka-nishijidoukan/>

イベント名	日時	対象・定員・費用	内容・講師・申込み
ぶち・ひよこ広場	2月19日(水) 午前10時30分～11時	対 市内在住の6～12か月の乳児(未就園)と保護者	内 申 ママ友を作りましょう! 親子の交流・お母さん同士のおしゃべりや ふれあい遊びなど 当日、会場へ。
親子クッキング	3月5日(木) 午前10時30分～	対 市内在住の2～3歳の幼児(未就園)と保護者 定 16組 費 300円	内 申 サンドイッチ 2月17日(月)午前9時～20日(木)正午、 窓口または電話で(抽選)。
育児講座「スマイル」	3月12日(木) 午前10時30分～	対 市内在住の3か月以上の乳幼児(未就園)と保護者 定 30組	内 講 申 防犯について 防犯指導班「ひまわり」 2月24日(月・振休)午前9時～27日(木)正午、 窓口または電話で(抽選)。

## 子育てサロンぷりちる

●開館時間 午前9時30分～午後3時30分  
●休館日 土・日曜日・祝日  
●住所 高岩 2227-1 ☎0480 (92) 7716  
🌐 <http://www.city.shiraoka.lg.jp/4626.htm>

イベント名	日時	対象・定員・費用	内容・持ち物・申込み
園庭開放	2月17日・3月2・9日 (全て月曜日) 午前10時～11時30分	対 乳幼児(未就園)と保護者	内 申 高岩保育所の園庭で遊ぶ 当日「ぷりちる」で時間内随時受付
ぶち・はいはいタイム	2月25日(火) 午前10時30分～11時	対 市内在住の6～12か月の乳児(未就園)と保護者	内 申 ママ友を作りましょう! 親子の交流・手型、足型アート作品制作 当日「ぷりちる」で時間内随時受付
もぐもぐタイム	2月26日(水) 午前11時～11時45分	対 市内在住の満10か月以上の乳幼児(未就園)と保護者 定 6組 費 500円(親子分)	内 持 申 高岩保育所の給食体験 コップ(親子分)、子ども用スプーン・フォーク、 保護用箸 2月17日(月)午前9時30分～20日(木)正午、 電話または窓口で(抽選)。
誕生会	2月27日(木) 午前10時～11時	対 市内在住の2月生まれの乳幼児(未就園)と保護者	内 申 お誕生カード作り、おはなしなど 当日「ぷりちる」で時間内随時受付
おはなしタイム	3月10日(火) 午前10時～10時30分	対 乳幼児(未就園)と保護者	内 申 絵本の読み聞かせなど 当日「ぷりちる」で時間内随時受付



イベント名	日 時	対象・定員	内容・講師・持ち物など
ベビータイム	3月5日(木) 午前10時～10時40分	対 市内在住の実施日 時点で満3～6か月の乳児(未就園)と保護者 定 6組	内 ママとベビーのふれあい、トークタイムなど 持 申 パスタオル 2月25日(火) 午前9時30分～28日(金) 正午、電話または窓口で(抽選)。
育児講座「ママスタディ」	3月12日(木) 午前10時～10時40分	対 市内在住の乳幼児 (未就園)と保護者 定 10組	内 「楽しく子育て in 白岡」 講 市家庭児童相談員 申 3月2日(月) 午前9時30分～5日(木) 正午、電話または窓口で(抽選)。

## 子育て支援センター虹

- 開館時間 午前10時～午後4時
- 休館日 土・日曜日・祝日
- 住所 上野田 1252-1 ☎ 0480 (31) 7750

イベント名	日 時	対象・定員・費用	内容・講師・申込みなど
ぶち・ルンルン	2月25日(火) 午前10時30分～11時	対 市内在住の6～12か月の乳児(未就園)と保護者	内 ママ友を作りましょう! 親子の交流・寝相アート・カード作り・読み聞かせなど 申 当日午前10時30分～、直接窓口で。
試食会「ウキウキ」	3月4日(水) 午前11時30分～午後0時30分	対 市内在住の乳幼児 (未就園)と保護者 定 6組 費 1組500円	内 保育園の昼食を親子で試食 申 2月18日(火) 午前10時～21日(金) 正午、窓口または電話で(抽選)。
育児講座「キラキラ」	3月5日(木) 午前10時30分～11時30分	対 市内在住の乳幼児 (未就園)の保護者 定 5名	内 ♪身体を動かそう♪(ママダンス) 講 DS インピライズ <small>すがわら かずえ</small> 菅原 春絵氏 申 2月18日(火) 午前10時～21日(金) 正午、窓口または電話で(抽選)。 他 別室にて託児有
ぶち・ルンルン	3月10日(火) 午前10時30分～11時	対 市内在住の6～12か月の乳児(未就園)と保護者	内 ママ友を作りましょう! 親子の交流・寝相アート・カード作り・読み聞かせなど 申 当日午前10時30分～、直接窓口で。

## 千駄野保育所

- 開所時間 午前7時～午後7時
- 休所日 日曜日・祝日
- 住所 千駄野 880 ☎ 0480 (92) 1303

イベント名	日 時	対象・定員・費用	内容・申込み・その他
千駄野あそびの広場 (園庭開放)	2月6日・13日 (全て木曜日) 午前10時～10時45分	対 1歳～就学前の幼児 と保護者 定 6組 費 無料	内 体操・マラソン 申 午前8時30分～午後5時、随時電話で(先着順)。 他 雨天中止

## 西保育所

- 開所時間 午前7時～午後7時
- 休所日 日曜日・祝日
- 住所 西 6 丁目 10-3 ☎ 0480 (92) 1690

イベント名	日 時	対象・費用	内容・会場・申込みなど
あおぞらパーク (西保育所出前保育)	2月20日(木) 午前10時～10時30分	対 1歳～就学前の幼児 と保護者 費 無料	内 運動遊び・紙芝居など(3歳児が参加予定) 所 アジサイ公園 申 当日、公園へ。 他 駐車場無 雨天中止
	3月5日(木) 午前10時～10時30分	対 1歳～就学前の幼児 と保護者 費 無料	内 遊べるおもちゃ作り・紙芝居など(2歳児が参加予定) 所 アジサイ公園 申 当日、公園へ。 他 駐車場無 雨天中止

## 施設からのお知らせ

施設	電話番号	開 所 時 間	施設 休 業 日	
勤労者体育センター・市民テニスコート	☎0480 (93) 2828	平日午前9時～午後9時、土曜日・2/23・3/20 午前7時～午後9時、日曜日・祝日(2/23・3/20を除く。)午前7時～午後6時	2/5・12・19・26	3/4・11・18・25
老人福祉センター	☎0480 (92) 1205	午前9時30分～午後4時	2/3・10・11・17・24	3/2・9・16・20・23・30
総合運動公園	☎0480 (93) 3426	平日午前9時～午後9時、土曜日・2/23・3/20 午前7時～午後9時、日曜日・祝日(2/23・3/20を除く。)午前7時～午後6時	2/4・13・18・25	3/3・10・17・24・31

## 白岡市 B&amp;G 海洋センター

●休館日 火曜日(祝日を除く。)・2/12  
 ●住所 千駄野 371-3  
 ☎0480 (90) 1590 <http://shiraoka-bg.com/>

イベント名	日 時	対象・定員・費用	内容・申込み
スイミングスクール 【新年度生募集】	4月開始 (月・水・木・金・土から曜日選択) 午後4時40分～5時40分	対 5歳(幼稚園年長)～小学校6年生(4月2日現在) 定 各曜日20名 費 毎月3,300円	内 「水慣れ」から「個人メドレー」まで泳力に合ったクラス別レッスン(月3回) 申 2月1日(土)～2月17日(月)、海洋センター窓口で(電話不可、抽選)。

## 中央公民館

●開館時間 平日午前9時～午後9時(日曜日・祝日は午後5時まで)  
 ●休館日 水曜日  
 ●住所 小久喜 1227-1 ☎0480 (92) 6000

イベント名	期 間	団体名	展示品
JR 白岡駅市民ミニギャラリー展示	2月19日(水)～28日(金)	フォトクラブ21	写真
	2月29日(土)～3月9日(月)	白岡市老人クラブ連合会	

## 白岡市コミュニティセンター

●住所 白岡 857-6 ☎0480 (92) 4760  
<http://machikatsu.co.jp/shiraoka-community/>

イベント名	日 時	対象・定員・費用	内容・持ち物・会場など
あなたもできる! 講座の作り方相談会 (講師になりたい!自分のスキルを活かすには?)	3月31日(火)までの午前10時～正午、午後1時～5時の時間帯の中で1時間単位で予約できます。	対 講座開催に興味をお持ちのかた 定 毎月5名まで 費 1人(グループ)1回 200円(資料代)	内 どんな講座にしたらよいか等、講座運営方法について相談に応じます。 持 筆記用具 所 コミュニティセンター集会室1～3 申 希望する相談日の1週間前までに参加費を添えて窓口で(電話受付可)。
シニア健康体操教室	2月19日(水) 午前11時15分～11時45分	対 50歳以上のかた(50歳未満のかた応相談) 定 20名 費 300円	内 その人の個性に合わせた無理のない動きで安全にヨガを楽しめます。心と体をほぐして、ムリなく楽しく、体を整えていきましょう。 所 コミュニティセンター和室 申 2月16日(日)午後5時までに参加費を添えて窓口で(先着順、電話受付可)。
プロが教えるドラム教室(グループレッスン)	2月20日(木) 午前10時～11時(シニア教室) 午後4時～5時(キッズ教室)	対 60歳以上(シニア教室) 小・中学生(キッズ教室) 定 4名(シニア教室・キッズ教室とも) 費 800円	内 プロドラマーの講師によるグループレッスン教室 持 ドラムスティック(借用可)(ドラムは音楽室備え付けのものを使用) 所 コミュニティセンター音楽室 申 2月17日(月)午後5時まで(先着順)
タティングレース	2月20日(木) 午前10時～11時30分	対 どなたでも 定 8名 費 2,500円(材料費込み)	内 タティングレースとは、シャトルと呼ばれる舟形の小さな糸巻きを使い、結び目の連続で作るレースのことを言います。少しの材料と用具で気軽に楽しむことができます。 所 コミュニティセンター談話室 申 2月17日(月)午後5時までに参加費を添えて窓口で(先着順、電話受付可)。



生涯学習センター  
〔こもれびの森〕

●開館時間 図書館・歴史資料展示室 午前9時～午後7時(日曜日・祝日は午後5時まで)  
会議室等の利用 午前9時～午後9時(日曜日・祝日は午後5時まで)  
●休館日 2/3・10・17・25 ●住所 千駄野 432 ☎ 0480 (92) 1894  
http://www.city.shiraoka.lg.jp/komorebi/

臨時休館日	2月4日(火)～6日(木)	蔵書点検のため、図書館のみ休館します。
-------	---------------	---------------------

イベント名・内容	日時	対象・定員・協力など	会場・申込み
ちいさい子のおはなし会 0～3歳くらいのお子さん向けの絵本の読み聞かせ	2月7日・14日・21日 (全て金曜日) 各日2回 ①午前11時～11時20分 ②午前11時40分～正午	協 おはなしボランティア おはなしのたね「もこもこ」	所 生涯学習センター〔こもれびの森〕1階おはなしのへや 申 不要
おはなし会 4歳以上のお子さん向けの絵本の読み聞かせ・おはなし等 ①【おはなしのろうそく】 ②【東児童館おはなし会】 ③【あゆみの時間】	①2月8日(土) 午前11時～11時30分 ②2月15日(土) 午後3時～3時30分 ③2月22日(土) 午前11時～11時30分	① 協 おはなしのろうそく ② 協 おはなしのたね「もこもこ」 ③ 協 子どもと本を読むあゆみ会	① 所 生涯学習センター〔こもれびの森〕1階おはなしのへや 申 不要 ② 所 東児童館図書室 申 不要 ③ 所 生涯学習センター〔こもれびの森〕1階おはなしのへや 申 不要
定例展示解説 (ハンズ・オン・デー) 昔の道具にさわってみよう	2月15日(土) ①午前10時 ②午後2時 各回1時間程度	費 無料	所 生涯学習センター〔こもれびの森〕1階歴史資料展示室 申 不要
お父さんと一緒に 本を読もう! ～絵本の読み聞かせ・紹介・その他～	2月23日(日・祝) 午前11時～11時30分	対 0歳～5歳のお子さんとそのお父さん 定 15組 費 無料	所 生涯学習センター〔こもれびの森〕1階おはなしのへや 申 不要(先着順)
図書館映画鑑賞会 「ハルをさがして」	3月7日(土) 午後2時～	対 市内在住・在勤・在学のかた 定 150名 費 無料	所 生涯学習センター〔こもれびの森〕1階集会室1・2 申 不要(先着順)

ギャラリー展示	期 間	団体名	展示品
	2月12日(水)まで	白岡市教育委員会教育指導課	第19回ありの実作品展
	2月18日(火)～3月1日(日)	あおやなぎよし お青柳芳夫氏	青柳芳夫展



## 保健センター

●開館時間 平日午前8時30分～午後5時15分  
●住所 千駄野 445 (はびすしらおか 1 階) ☎ 0480 (92) 1201

場所	事業名	実施日	実施時間	内容・対象・申込みなど
保健センター(はびすしらおか内)	4か月児健康診査	2月28日(金)	午後1時～	対 令和元年10月生
	10か月児健康診査	2月25日(火)	午後1時～	対 平成31年4月生
	1歳6か月児健康診査	2月26日(水)	午後1時～	対 平成30年7月生
	3歳児健康診査	2月21日(金)	午後1時～	対 平成28年7月生
	乳幼児健康相談	2月17日(月) 3月3日(火)	午前9時30分～11時	申 前日までに電話または来所で。 申 身長・体重測定のための利用可
	乳幼児栄養相談	2月17日(月)	午前9時30分～11時	申 前日までに電話または来所で。
	離乳食教室	3月3日(火)	午前9時30分～11時	内 栄養士による講話 対 5～18か月児 申 前日までに電話または来所で。 他 コースにより実施時間が異なります。
	成人健康相談・栄養相談	3月10日(火)	午前9時30分～11時	内 保健師による健康相談、管理栄養士による栄養相談

## 保健センター

## 個別予防接種

定期予防接種 ヒブ・小児

用肺炎球菌・四種混合・

BCG・B型肝炎・麻疹風

しん（1期・2期）・水痘・

日本脳炎（1期・2期・特

例）・二種混合（2期）・不

活化ポリオ・子宮頸がん

市内指定医療機関にて個別

接種。詳しくは、2019年

度保健センター事業等予定表

にて。

※長期の療養などの理由で、  
定期の予防接種が接種期間に受けられない場合は、保健セ  
ンターに要相談。

## 高齢者

## 肺炎球菌ワクチン

予防接種の接種期限  
が迫っています今年度、高齢者肺炎球菌ワ  
クチン予防接種の助成対象の  
かたは、接種期限が3月31日

## 白岡市休日診療事業実施日

診療日	受付時間
	午前9時～正午
3月1日(日)	
3月8日(日)	
3月15日(日)	
3月20日(金・祝)	
3月22日(日)	
3月29日(日)	

診療科目 内科

初期救急(救急車を呼ぶほどではない病気)

受付時間 午前9時～正午

(問い合わせは受付時間内をお願いします。)

受診に必要なもの 健康保険証など

場所 白岡中央総合病院(白岡市小久喜938-12)

☎0480(93)0661 FAX0480(92)8462



(※)までです。助成を希望する  
かたは、期限までに接種して  
ください。期限を過ぎてもの接  
種は、全額自己負担です。  
※今年度対象のかたは、経過  
措置が終了すると5年後は対  
象にならない場合があります。  
対象者には平成31年4月に  
水色の「お知らせハガキ」を  
送付しています。紛失した場  
合は、再交付しますので保健  
センターで手続きをしてくだ  
さい。  
なお、過去に高齢者肺炎球  
菌ワクチンを接種したかた  
は、助成対象外です。  
詳細は、お知らせハガ  
キ、広報しらおか4月号、  
2019年度保健センター事  
業等予定表、市公式ホーム  
ページをご覧ください。

## 市民課業務の2月の休日窓口

開庁日 9日(日)、23日(日・祝)

内 戸籍謄本、住民票、印鑑証明書等諸証明書の  
交付(広域交付住民票は除く。)、印鑑  
登録  
マイナンバーカードの交付(要電話予約)

時 午前8時30分～午後0時30分

内 旅券(パスポート)の交付

時 午前9時～正午

【お取り扱いできない業務】

※転入、転出、転居等の異動業務、戸籍の届出  
受付、旅券(パスポート)の申請受付業務  
等。

問 市民課戸籍担当・住民担当  
内線 133・139

## 2月の夜間・休日納税相談

○夜間納税相談

4日(火)午後7時まで  
25日(火)午後7時まで

○休日納税相談

23日(日・祝)午前9時～正午

所 税務課(市役所1階)

問 税務課徴収管理担当・特別収納対策室  
内線126～128・193

地域医療・医療連携の  
普及に関するネット  
ワークシンポジウム

時 3月7日(土)午後1時30分

(午後1時開場)

所 コミュニティセンター舞

台ホール

定 270名

費 無料

申 不要

問 健康増進課保健センター  
☎0480(92)1201

## お知らせ

たばこは地元で  
買いましょう

市町村たばこ税は、愛煙家  
の皆さんが買った小売業者  
(たばこ屋)の所在する市区  
町村の税収となります。  
市の貴重な財源となります  
ので、たばこは地元で買いま  
しょう。  
問 税務課住民税担当 内線  
124・125・129

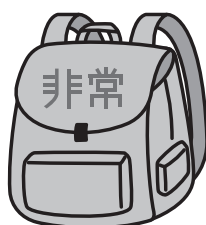
わたしの防災対策  
(パネル展)

災害時に、たいせつな命を  
守り、被害を少しでも減らす  
ために、日頃からできること  
を男女共同参画の視点で紹介  
します。

時 3月3日(火)13日(金)

所 市役所1階市民ラウンジ

問 地域振興課人権担当 内  
線385





2月19日(水) 午前11時頃

## Jアラートの試験放送が流れます

総務省消防庁が実施する試験放送により、市内各所の防災行政無線スピーカーから試験音声が流れます。これは、緊急時に市民へ確実に情報伝達ができるようにするため、Jアラートの起動確認を行うものです。

## 放送される内容

♪チャイム音

「これは、Jアラートのテストです」×3回

「こちらは、防災しらおかです。」

♪チャイム音

## Jアラートとは

国が発信する弾道ミサイル情報や緊急地震速報などの緊急情報を人工衛星を通じて受信し、自動的に市区町村の防災行政無線からサイレンや音声放送でお伝えするシステムです。

問合せ 安心安全課 内線373



## 確定申告における 要介護(要支援)認定 高齢者の障害者控除

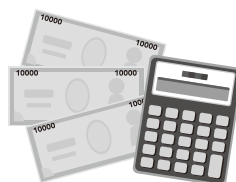
障害者手帳の交付を受けていない65歳以上のかたで、次の要件に該当するかたは、申請により障害者控除対象者認定書の交付を受けることができます。

申告時に市が発行した認定書を提出することにより、所得税等の控除が受けられます。

要件 要介護(要支援)認定者で、要介護認定期間に令和

元年12月31日が含まれており、一定の要件を満たし、障害者に準ずると認められる場合。

担当 内線177・178



## 確定申告における 要介護(要支援)認定 高齢者のおむつ使用 の確認書

おむつ代の医療費控除を受けるのが2年目以降のかたで、次の要件に該当するかたは、申請により「おむつ使用の確認書」の交付を受けることができます。

この確認書は、医師が発行する「おむつ使用証明書」に代わるものであり、申告時に提出することで、おむつ代が医療費控除の対象となります。

## 成年後見制度

要件 要介護(要支援)認定者で、認定期間及び主治医意見書の内容等について一定の要件を満たしている場合。

担当 内線177・178

認知症や知的障がい、精神障がいなどによって物事を判断する能力がじゅうぶんでないかたの権利を守る援助者(成年後見人等)を選ぶことで、本人を支援する制度です。本人や配偶者、親族等が手続きをすることで利用できます。

法定後見制度 本人の判断能力がじゅうぶんになった後、家庭裁判所で、本人の判断能力に応じた成年後見人等が選ばれる制度です。補助、保佐、後見の3つの類型があります。

任意後見制度 本人の判断能力がじゅうぶんになる前に、本人が選んだ代理人(任意後見人)と代わりにしてもらいたいことを契約(任意後見契約)で決めておく制度です。公証役場で任意後見契約の手続きをした後、本人の判

断能力が低下した場合に、家庭裁判所が任意後見監督人を選任した時から、その契約の効力が生じます。

## ○成年後見利用支援事業

判断能力がじゅうぶんな高齢者、知的障がい者または精神障がい者で、成年後見制度の利用が必要な状況であるにもかかわらず、本人や親族ともに申立てを行うことが難しい場合など、特に必要があるときは市長が申立てすることができます。また、申立費用、報酬等の費用負担が困難なため利用することができない場合に、市から必要な費用の補助を受けることができます(本人の収入や資産により一部または全額負担の場合有)。

担当 高齢介護課地域支援担当 内線173

福祉障がい者福祉担当 内線164

## 春季全国火災予防運動

3月1日(日)～7日(土)

全国統一防火標語「ひとつ

ずつ いいね!で確認 火の用心」

火災のほとんどは、ちょっとした不注意や油断から発生

します。日頃から、忘れがちな防火上の注意事項を生活のルールとして習慣づけ、大切な命と財産を火災から守りましょう。

住宅火災 命を守る7つのポイント

- ☆3つの習慣
- ・寝たばこは、絶対やめる。
- ・ストーブは、燃えやすいものから離れた位置で使用する。
- ・ガスこんろなどのそばを離れるときは、必ず火を消す。

## ☆4つの対策

- ・逃げ遅れを防ぐために、住宅用火災警報器を設置する。
- ・寝具、衣類及びカーテンなどは火災を防ぐために、防災製品を使用する。
- ・火災を小さいうちに消すために住宅用消火器等を設置する。

- ・お年寄りや体の不自由な人を守るために、隣近所の協力体制をつくる。

担当 白岡消防署 0480 (92) 1800



## 仕事と生活の両立 相談窓口

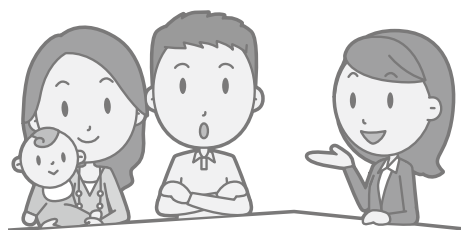
県による介護・子育て・病  
気治療などと仕事の両立に  
関する相談窓口

**時**毎週月・水・金曜日 午  
前9時～午後4時30分（年末  
年始・祝日を除く。）

※ホームページからのご相談  
は24時間受付

**URL** <https://www.pref.saitama.lg.jp/a0809/rodo/seikatsu-ryouritsu/index.html>

**問**県雇用労働課 048（830）4515



## 特定（産業別）最低 賃金改正のお知らせ

令和元年12月1日（日）から5  
業種の特定（産業別）最低賃  
金が改正されました。

**問**埼玉労働局労働基準部賃  
金室または最寄りの労働基準  
監督署 048（600）  
96205

## 募 集

### ふるさと農園 利用者募集

**募集区画** 15区画（1区画の  
面積25㎡または30㎡）申し込  
みは1家族1区画のみ（抽  
選）

**時**4月1日（水）～令和3年3  
月31日（水）

**所**千駄野・岡泉地内（地図  
参照）

**対**市内在住・在勤



### 梨の花掛けボランティア

特産の梨の花掛け（人工授  
粉）の時期に作業をお手伝い  
できるかたを募集。1日の作  
業につき、5キログラムの梨  
をプレゼント。

**時**4月上中旬（気候・梨園の  
都合等による。）

**対**①作業を最後までやり遂  
げる意志があるかた②送迎不  
要で梨園まで来られるかた③  
都合がつく限り、2日以上  
の参加できるかた

**定**40名（予定）

**申**2月20日（木）までに次の①  
⑦を記入し、郵送、FAX  
またはEメールで。

## 国勢調査の調査員を募集します

2020年（令和2年）国勢調査の調査員とは、総務大臣に任  
命される非常勤の国家公務員で10月1日を基準日として実施  
される国勢調査に従事するかたです。

説明会を開催しますので、未経験のかたでも安心してご応募  
ください。

### 仕事内容

- ①調査員説明会への出席
- ②担当調査区及び資料の確認
- ③調査対象世帯や事業所などへの調査票の配布
- ④調査の趣旨や内容の説明、調査票記入の依頼
- ⑤調査票の回収及び検査
- ⑥調査票を市に提出

### 活動期間

8月～10月（予定）

### 調査員の要件

- ①市内在住の20歳以上（学生可）のかた
- ②責任をもって業務を遂行できるかた
- ③調査により知り得た秘密を守れるかた
- ④警察、選挙に直接関係のないかた
- ⑤暴力団その他の反社会的勢力の構成員に該当し  
ないかた、暴力団または暴力団員等と密接な関係  
を有しないかた

※調査活動に支障がなければ兼業は可能です。



### 募集人員

250名程度

### 報 酬

1調査区（40～80世帯）当たりおおむね3～5万円  
（担当調査区の世帯数により異なります。）

### 応募期限

3月31日（火）まで

**申・問** 企画政策課行政調整担当 内線343



スポーツ推進委員は、地域の生涯スポーツ振興を目的に教育委員会と協力して、生涯スポーツ関連事業を企画、運営し、市民がより生涯スポーツに親しめるように指導やアドバイスを行う役割を担っています。

## 白岡市スポーツ推進委員募集



①氏名②住所③年齢④性別⑤電話番号⑥交通手段⑦4月の作業可能日(○日、○曜日は可能等の目安。実際の作業日は梨園と相談)  
**問**市観光協会 (〒349・0218 白岡市白岡1-17-2) ☎0480(92)8151  
 ✉kanko-shiraoka@abelia.ocn.ne.jp



います。  
**内**子どもから高齢者や障がいのあるかたが気軽に楽しめる生涯スポーツ教室の開催や市民を対象としたハイキングなどの実施  
**対**市内在住でスポーツの実技指導に必要な熱意をお持ちで体力に自信のあるかた  
**定**1名(面接のうえ、選考)  
**申**問2月3日(月)から2月20日(木)までに、応募用紙を窓口を持参、ファックスまたは市公式ホームページ申込みフォームで。  
 ※応募用紙は、いきいき教育課窓口に設置。市公式ホームページからもダウンロード可。いきいき教育課スポーツ振興担当 内線274 ☎0480(93)5039



**令和2年度ジュニアテニス教室会員募集**  
**期間** 4月～令和3年3月  
 毎週日曜日午前8時～9時、午前9時～10時のいずれか1時間(別途2時間通しの参加も可)  
**所**市民テニスコート  
**対**市内在住の小・中学生  
**条件** 2年目以降も継続する場合は、保護者が事務処理の一部を行う(希望者がいない場合は抽選で選出)。  
**定**約60名  
**費**年会費8000円(保険料800円を含む。)  
**申**勤労者体育センター掲示板に掲載の申込用紙に必要事項を記入し、2月の日曜日午前8時～10時に市民テニスコートへ持参(抽選)。  
**主催** 白岡市テニス協会ジュニア部会  
**問**鍋島 なべしま ☎080(5198)0392

## しらおか男女共生広報紙『ハーブティ』編集委員募集

『ハーブティ』は、広報しらおか9月号と3月号で「男女共同参画」についての情報を発信しているページです。  
 市民の皆さんの視点で紙面づくりをしてみませんか?  
**活動内容** 編集委員会は1回2時間程度で、日程は委員の皆さんで決めて活動します。アイデアを出し合い、取材や執筆などを行います。  
**募集人員** 3名  
**任期** 4月(委嘱の日)～令和4年3月31日  
**応募資格** 市内在住・在勤※性別は問いません。  
**謝礼** 1号発行ごとに1万円  
**申**問①氏名(ふりがな)、②生年月日、③住所、④電話番号、⑤応募の動機・自己PR・男女共同参画について考えることなどを200字以内に簡単に記入(様式自由)し、2月28日(金)までに窓口直接または郵送、Eメールで。※応募書類は返却しません。  
 地域振興課人権担当 内線385

## 白岡駅前チャレンジショップ出店者募集

**内**市内で新たに商売をしてみたい!そんな起業を考えているかたに白岡駅西口駅前の店舗を期間限定でチャレンジショップとして貸し出します。  
**募集店舗** 1店舗(オープン日は4月1日(水)以降) 場所▼小久喜1053・7(旧白岡特産館) 面積▼17・39㎡  
**対**満20歳以上のかた、設立から5年以内の法人  
**他**市商工会が、書類選考、面談のうえ、出店者を決定。  
**申**問必要書類を2月28日(金)までに提出。市商工会 ☎0480(92)9151

## 議場コンサート出演者募集

**内**市民のアマチュア音楽(愛好)家及びプロの演奏者(歌手含む。)それぞれ一組ずつを募集

**時**5月23日(土)午後2時～3時30分(予定)  
**対**市内在住・在勤・在学グループの場合は、一人以上該当者がいること。プロのかたは、市内在住・在勤・在学は問いません。  
**条件**①出演に要する経費は、全て出演者の負担(出演料支給無)②演奏時間は市民15分、プロ30分(準備、片付け、紹介時間を含む。)③演奏に必要な機材等は全て持参。

**申**2月27日(木)(必着)までに次の事項を記入し、はがきで(抽選)。  
 ・代表者の住所、氏名、電話番号(市外のかたは、市内在勤、在学について明記)・出演者数・演奏楽器・曲目  
**送**問〒349・0292 白岡市千駄野432番地 議会総務課 内線412



## 第70回記念 埼玉県美術展覧会の 作品募集

【内】日本画（水墨画含む）、洋画（版画含む）、彫刻、工芸、書（篆書・刻字含む）、写真の6部門の作品を募集。詳細は開催要項に掲載。開催要項は最寄りの図書館・公民館で入手できる他、県展ホームページ「埼玉県美術展覧会」で。

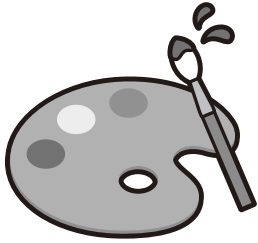
時 5月26日(火)～6月17日(水)  
月曜休館 会期中の開館時間  
▼午前10時～午後5時30分

所 県立近代美術館

費 観覧無料

問 県文化資源課芸術文化推進担当

☎ 048(830)8925  
☎ 048(830)4965



## 催し

### 第128回 ランチタイムコンサート

【内】マッサンによるフラメンコギターの演奏

時 2月20日(木)午後0時20分～50分

所 市役所1階市民ラウンジ

他 観覧自由

### 新規出演者の募集

申 4月から9月までの出演を希望するかたは、2月13日(木)までに学び支援課へ。2月20日(木)に出演者を決定する調整会議を開催

問 学び支援課文化振興担当 内線523



## 白岡遺産 ミニシンポジウム

【内】基調報告「白岡市文化財保存活用地域計画策定に向けた取り組み」

白岡遺産ワークショップの中間報告「ストーリーと関連文化財群」

講演「白岡遺産ワークショップからうかがわれる地域文化財の保存と活用(仮題)」

講 県立さきたま史跡の博物館長 村田章人氏

パネルディスカッション

「白岡遺産の保存と活用」  
時 3月15日(日)午後1時30分～4時30分

所 生涯学習センター「こもれびの森」多目的ホール

費 無料

申 問 学び支援課文化振興担当 内線522

## 白岡吹奏楽団 ファミリーコンサート 2020

【内】パプリカ、花は咲く他ゲーム音楽からクラシックまで

時 2月23日(日・祝) 午後1時30分(午後1時開場)

所 生涯学習センター「こもれびの森」集会室1・2

れびの森」多目的ホール  
【内】無料  
申 問 白岡吹奏楽団 真田 さん 090(5340)3570

## 布のリフォーム

【内】環境センターに集められた衣類などを使ってすてきな小物の作成

時 2月22日(土)午前9時30分～正午

所 エコプラザ(蓮田白岡環境センター内)

対 市内在住

定 10名  
費 200円(材料費・保険代)

持 裁縫道具

申 問 エコプラザ(蓮田白岡環境センター内)

〒349-0204 白岡市 篠津1279-5  
☎ 0480(93)0077

## 芳香剤作り

【内】家庭にある身近な保冷剤を使って芳香剤の作成

時 2月29日(土)午前10時～11時

所 エコプラザ(蓮田白岡環境センター内)

対 市内在住・在勤・在学 定 20名(先着順)  
申 問 2月19日(水)までに電話・電子メールでいきいき教育課家庭地域連携担当へ。内線272  
☎ 0480(93)0077

## 学校応援団交流会

【内】子どもの登下校の安全に関する講演会や学校関係者、PTA、地域のかたがたといっしょにグループディスカッションを実施  
講 馬場佳代氏(久喜警察署生活安全課生活安全係長)

時 2月29日(土)午後1時30分～4時

所 生涯学習センター「こもれびの森」集会室1・2

対 市内在住・在勤・在学 定 20名(先着順)  
申 問 2月19日(水)までに電話・電子メールでいきいき教育課家庭地域連携担当へ。内線272  
☎ 0480(93)0077



## 講座

### アダプテッドスポーツ教室

【内】障がいのあるかたや高齢者、小さなお子さんなど、誰でも気軽に楽しめるスポーツ教室。ルールや用具を工夫した四面卓球、ほーるボール(市スポーツ推進委員が考案した、大きいバケツにボールを投げ入れる競技)を実施。※当日の運営協力者も募集

時 2月8日(土)午前10時～正午

所 勤労者体育センターアリーナ

対 市内在住・在勤・在学 定 20名(先着順)  
申 問 2月19日(水)までに電話・電子メールでいきいき教育課家庭地域連携担当へ。内線272  
☎ 0480(93)0077

持 体育館履き

申 直接会場へ。

問 いきいき教育課スポーツ振興担当 内線274

対 市内在住・在勤・在学 定 20名(先着順)  
申 問 2月19日(水)までに電話・電子メールでいきいき教育課家庭地域連携担当へ。内線272  
☎ 0480(93)0077



## 体育団体指導者等 研修会

内「健康に走り続けるため」に

講師 浅井 孝子氏（ソウルオリンピック女子マラソン日本代表）

時 3月15日(日)午前9時50分～11時30分（受付開始 午前9時30分）

所 勤労者体育センター

対 体育協会加盟団体会員、学校体育施設利用団体、市民

定 50名（先着順）

持 体を動かせる服装・体育館履き

申 3月2日(月)までに直接または電話でいきいき教育課スポーツ振興担当へ。内線273

## 包丁研ぎ

内 普段使っている包丁を砥石で研ぐ技術を学ぶ。

時 2月16日(日)午前10時～午前11時30分

所 エコプラザ（蓮田白岡環境センター内）

対 市内在住

定 20名

費 2000円（材料費・保険

代

持 包丁・雑巾

申 エコプラザ（蓮田白岡環境センター内）

〒349-0204 白岡市

篠津1279-5  
☎0480(93)0077



## 新聞紙エコアート 体験講座

内 新聞紙を使用してアート作品の作成

時 3月6日(金)午前10時～正午

所 エコプラザ（蓮田白岡環境センター内）

対 市内在住

定 8名（小学生以下は保護者同伴）

費 2000円（材料費・保険

申 エコプラザ（蓮田白岡環境センター内）

〒349-0204 白岡市

篠津1279-5  
☎0480(93)0077

## 令和2年度 小学生おさらい教室

内 国語、算数

時 対 4月、

●1年生▼毎週水曜日午後4時15分～5時45分

●2年生▼毎週月曜日午後4時15分～5時45分

●3年生▼毎週水曜日午後5時～6時30分

●4年生▼毎週月曜日午後5時～6時30分

●5・6年生▼毎週金曜日午後5時15分～6時45分

所 保健センター分館

定 各学年若干名（先着順）

費 3300円（無料体験実

申 2月12日(水)午前9時～、シルバー人材センター事務所窓口で。☎0480(92)3221

時 4月、毎週火、水、木曜日のいずれか午後7時30分～9時

所 シルバー人材センター事務所1階、はぴすらおか

対 中学校1年生、2年生

定 各3～5名程度（先着順）

費 5000円（無料体験実

申 2月14日(金)午前9時～、シルバー人材センター事務所窓口で。☎0480

時 4月、毎週火、水、木曜日のいずれか午後7時30分～9時

所 シルバー人材センター事務所1階、はぴすらおか

対 中学校1年生、2年生

定 各3～5名程度（先着順）

費 5000円（無料体験実

申 2月14日(金)午前9時～、シルバー人材センター事務所窓口で。☎0480

時 4月、毎週火、水、木曜日のいずれか午後7時30分～9時

所 シルバー人材センター事務所1階、はぴすらおか

対 中学校1年生、2年生

定 各3～5名程度（先着順）

費 5000円（無料体験実

申 2月14日(金)午前9時～、シルバー人材センター事務所窓口で。☎0480

(92) 3221

## 令和2年度 中学生英語塾

時 対 4月、

●はぴすらおか

毎週火曜日午後7時30分～9時（1年生）

●シルバー人材センター事務所1階

毎週火曜日午後7時30分～9時（1・2年生）

毎週木曜日午後7時30分～9時（2年生）

定 各3～5名程度（先着順）

費 5000円（無料体験実

申 2月13日(木)午前9時～、シルバー人材センター事務所窓口で。☎0480(92)3221

時 4月、毎週火、水、木曜日のいずれか午後7時30分～9時

所 シルバー人材センター事務所1階、はぴすらおか

対 中学校1年生、2年生

定 各3～5名程度（先着順）

費 5000円（無料体験実

申 2月13日(木)午前9時～、シルバー人材センター事務所窓口で。☎0480(92)3221

時 4月、毎週火、水、木曜日のいずれか午後7時30分～9時

所 シルバー人材センター事務所1階、はぴすらおか

対 中学校1年生、2年生

定 各3～5名程度（先着順）

費 5000円（無料体験実

申 2月13日(木)午前9時～、シルバー人材センター事務所窓口で。☎0480(92)3221

時 4月、毎週火、水、木曜日のいずれか午後7時30分～9時

所 シルバー人材センター事務所1階、はぴすらおか

対 中学校1年生、2年生

定 各3～5名程度（先着順）

費 5000円（無料体験実

申 2月13日(木)午前9時～、シルバー人材センター事務所窓口で。☎0480(92)3221

時 4月、毎週火、水、木曜日のいずれか午後7時30分～9時

所 シルバー人材センター事務所1階、はぴすらおか

対 中学校1年生、2年生

## 大学の開放授業講座

内 経済政策、社会福祉、語

学などさまざまな分野の講座を開放し、一般の学生と一緒に学ぶ機会を提供

時 おおむね4月～8月

所 県内20大学、都内1大学

対 県内在住、55歳以上

費 各科目1万円程度

申 2月1日(土)、県ホームページの募集案内を確認のうえ、直接各大学へ。

☎http://www.pref.saitama.lg.jp/a0603/4-rika-rento.html

問 県高齢者福祉課 ☎048(830)3263



コスモ 訪問看護リハビリステーション 蓮田

大切なご家族のために  
訪問看護を利用してみませんか

- 訪問医療処置
- ターミナルケア
- 訪問リハビリ
- 健康状態・症状観察

フリーダイヤル 0800-800-3431

cosmonurse.jp



## 第16回 地域文化遺産スタディ

「鉢形城と戦国武将」長尾景春の乱から小田原合戦まで

講者 寄居町鉢形城歴史館館長 石塚 三夫氏

時 2月29日(土)午後2時～4時

所 はびすしらおか

定 100名(先着順)

費 会員・学生(無料)、一般(300円)

申 問 蓮田・白岡地方ユネスコ協会 飯島 090(3152)2909

## 中級・上級者 バドミントン講習会

時 3月8・15・22・29日、4月5日(全て日曜日)全5回

午前9時～正午(3月15日は午後1時～4時)

所 勤労者体育センター

定 20名程度

費 2500円(保険・シャトル・会場費等)

申 問 2月29日(土)までに白岡市バドミントン連盟 加藤 0480(92)3954

## ゼロから起業を 始める人への 起業入門セミナー

時 3月13日(金)午後1時30分～3時30分

所 中央公民館3階集会室

定 20名(申込順)

費 無料

申 電話・FAX・Eメールで。

問 商工観光課商工振興担当 内線294

0480(93)5039

shokokanko@city.shiraoka.lg.jp

## その他

### 遺言・相続無料相談会

時 2月29日(土)午前10時～午後4時

相 談 方 法

①面談相談(予約制)

所 大宮ソニックシティ802・803 ※その他、県内3会場で同時開設。

申 2月27日(木)までに電話予約。

②電話相談(予約不要)

048(872)8055

※当日のみ通話可  
費 無料  
問 埼玉司法書士会 048(863)7861

## 建築防災無料相談会

内 建築防災(地震、火災警報器、建材防火性能)、空き

地・空き家管理、高齢者住宅の改修、耐震住宅改修、住宅

点検事業、ブロック塀等に関する相談

時 2月4日(火)、3月3日(火)午後1時～4時

所 埼玉東部消防組合消防局(久喜警察署向かい側)

持 既存建築物の建築確認図書、改修希望の図面、地盤のデータ等

申 当日会場先着順

問 (一社) 埼玉県建築士事務所協会業務部建築相談委員会、同協会杉戸支部 0480(34)0368

## 一般公開セミナー

内 経済社会と埼玉県の不動産価格 第一部▼R2地価公示にみる埼玉の不動産市況ー見えてくる経済社会情勢とサイクルー 第二部▼2020年度の不動産市場(特別講

演)「ONE TEAMの創造」2019 日本大会を終えてー

講 第一部▼地価公示埼玉県代表幹事 三田 和巳氏

第二部▼大妻女子大学非常勤講師 不動産エコノミスト 吉野 薫氏(特別講演)立正大学ラグビー部監督・ラグビーワールドカップ2019 埼玉ラグビーアンバサダー 堀越 正己氏

時 3月27日(金)午後1時30分～5時

所 県民健康センター2階大ホール

対 県民

定 350名(先着順)

費 入場無料

申 問 名前、住所、電話番号、FAX番号をご記入のうえ、3月16日(月)までにFAXまたはハガキで。

(公社) 埼玉県不動産鑑定士協会 〒330-0061

さいたま市浦和区常盤4丁目1番1号浦和システムビルディング5階 048(789)6000

048(789)6160

今月の納税は  
固定資産税・都市計画税 (第4期)

国民健康保険税(第8期) 納期限は3月2日(月)

※スマートフォンで納付できるサービスもあります。詳細は、納税通知書に同封のチラシをご確認ください。

1月検針分の水道料金の納期限

納入通知書 2月25日(火)

口座振替 2月5日(水)

※今月はJR宇都宮線の西側に

お住いのかたが対象

## なし梨キャンペーン

「こたつでヤドカリ」は、なしよ。

寒い季節はこたつから出られなくながちです。

でも、ちょっと頑張って、外に出て、日の光をあびることって人間には、とっても大切なことです。

何となく気分のしずみがちな冬は日の光をあびてリセットしましょう。



## 保健センター

新車中古車販売・車検・点検・钣金塗装

カスタマイズ・買取・名義変更・廃車・自動車保険

**森田自動車**

〒349-0225 白岡市太田新井564-2  
TEL:0480-48-5841 moritaji@hb.tp1.jp

仏壇・仏具・位牌・ローソク・線香・盆用品

## 仏壇センター天樹堂

地域最大の仏壇展示場 160台以上の品揃え!!

営業時間 10:00～17:00 駐車場あり

349-0203 白岡市下大崎 862-3 (白岡工業団地内)

TEL 0480-48-5557 定休日 日曜・祭日



# 3月の無料相談

相談名	日 時	場 所	問合せ	備 考
市法律相談	3月10日(火)午後2時～4時 3月24日(火)午後2時～4時	はびすしらおか会議室1 市役所4階会議室402	地域振興課内線383	要電話 予約*
県法律相談(弁護士相談)	月・火・木曜日午後1時～4時	県庁第2庁舎	048(830)7830	要電話 予約
県法律相談(司法書士相談)	第3水曜日午後1時～4時	県民相談総合センター		
法テラス(法的トラブル)	平日午前9時～午後9時 土曜日午前9時～午後5時	—	日本司法支援センター (0570)078374	
法テラス(犯罪被害)			日本司法支援センター (0570)079714	
子ども弁護士ホットライン	木曜日午後3時～6時	—	埼玉弁護士会 048(837)8668	
埼玉いのちの電話相談	24時間 365日	—	埼玉いのちの電話 048(645)4343	
市行政相談	3月19日(木)午前10時～正午	市役所4階会議室402	地域振興課内線383	
市人権相談	3月10日(火)午後1時～4時	市役所4階会議室402	地域振興課内線385	
人権相談	月・木曜日午前9時～午後4時	さいたま地方務局久喜支局	0480(21)0215	
女性の相談室	3月10日(火)午後1時～4時 3月18日(水)午後1時～4時	市役所4階会議室401 市役所4階会議室401	地域振興課内線385	要電話 予約
多重債務無料電話相談	平日 午前10時～正午、午後1時～4時	—	埼玉弁護士会 048(865)0969	
多重債務相談	平日 午前9時～正午、午後1時～5時	財務省関東財務局 多重債務相談窓口	048(600)1113	
労働相談	火・木・土曜日 午後1時～4時	—	埼玉労働弁護団 048(837)4821	1件30分
家事当番制度 (県内の家庭裁判所での訴訟・ 調停当事者の法律相談)	受付▶平日午前9時～午後5時 土曜日午前9時30分～11時30分 相談▶平日午後3時～4時10分 土曜日午前9時30分～正午	埼玉弁護士会 法律相談センター	048(710)5666	予約制
高齢者に関する相談	平日午前9時～午後6時 緊急時は、24時間、365日対応	日勝圏域▶地域包括支援センター 「ぼっかばか」	0480(93)8877	
		篠津・大山圏域▶地域包括支援 センターウエルシアハウス	0480(90)3022	
家庭児童相談	平日午前9時～正午、午後1時～4時	家庭児童相談室(子育て支援課内)	内線154	面談は 要予約
乳幼児子育て相談	千駄野保育所	平日午後1時～4時	0480(92)1303	電話相談
	西保育所	平日午後1時～4時	0480(92)1690	
	高岩保育所	平日午後1時～4時	0480(92)7582	
	東児童館・子育て支援センター 「はぴちる」	月・火・水・金・土・日曜日 午前9時～午後5時	東児童館・子育て支援センター 「はぴちる」	電話・ 面談相談
	西児童館・子育てサロン 「らぶちる」	月～金曜日午前10時～午後3時	西児童館・子育てサロン 「らぶちる」	
	高岩保育所・子育てサロン 「ぶりちる」	月～金曜日 午前9時30分～午後3時30分	高岩保育所・子育てサロン 「ぶりちる」	
	子育て支援センター「虹」	月～金曜日午前10時～午後4時	子育て支援センター「虹」	
子どもスマイルネット	午前10時30分～午後6時	—	県子ども安全課 048(822)7007	面談は 要予約
障害者デイサービスセンター 利用相談	平日午前9時～午後5時	はびすしらおか内 障害者デイサービスセンター	0480(93)0201	要電話 予約
年金相談	月～金曜日 午前9時～正午、午後1時～3時	保険年金課	内線140	年金手帳 要持参
行政書士無料相談	3月18日(水) 午後2時～4時	はびすしらおか相談室	行政書士会埼玉支部遠藤 0480(93)0791	
司法書士登記無料相談 (相続・贈与・売買)	3月19日(木) 午後1時30分～4時30分	はびすしらおか相談室	司法書士竹 林 048(764)2318	
不動産無料相談室	3月17日(火)午後1時～4時	市役所4階会議室402	埼玉県宅建協会埼玉支部 0480(31)1157	

## 防災行政無線テレホンサービス ☎0480(90)1001

電話応答により、放送内容を聞くことが出来るサービスです。放送が聞き取れなかったときや、放送内容をもう一度聞きたいときなどにご利用ください。



※通話料は利用者負担です。  
※放送から24時間を過ぎた放送内容と、定時放送は、聞くことができません。

## ●12月の交通事故発生状況

人身事故 6件 軽傷者数 5人  
死者数 0人 物損事故 104件  
重傷者数 1人

## ●12月の火災・救急統計

火災件数 0件 救急件数 202件  
火災発生及び鎮火時のお問い合わせは  
☎0480(21)9999(テレホンサービスへ)  
※119番通報は電話、ファックスとも局番  
なしの119番です。

※3月2日(月)からの土・日曜日、祝日を除く午前8時30分～午後5時15分



# 発見! みんなの笑顔写真

広報しらおかを彩るみんなの笑顔を紹介します!



ドルジョン<sup>あや</sup>彩ちゃん  
キックカはピカイチ



伊藤<sup>いとう</sup> 輝星<sup>かなた</sup>くん  
はじめてのプールデビュー



航<sup>こう</sup>くん  
あひる口



時生<sup>ときお</sup>くん(とつくん)  
おさるのジョージ!

「お子さん」「おじいちゃん、おばあちゃん」「ペットのワンちゃん」などの笑顔で大募集中です!

- ① 一言(写真のテーマ等)
- ② 写っているかた全員の氏名(ニックネーム可)・ふりがな
- ③ 応募者の氏名・住所・電話番号

を記載のうえ、電子メールでご応募ください。

※その他注意事項については、

市公式ホームページをご覧ください。

※掲載は原則先着順です。既にたくさんのかたから写真が寄せられていますので、応募いただいてもすぐには掲載されません。

✉ [koubo\\_shiraoka@forest.ocn.ne.jp](mailto:koubo_shiraoka@forest.ocn.ne.jp)



問合せ | 秘書広報課広聴広報魅力発信担当 内線393・394

日頃の疲れを癒しませんか!

白岡 長生館

長生療術(整体) 白岡市篠津1945-3 ドッグサロンクラン隣り

☎ 0480-92-1657 <https://shiraokatyouseikan.jimdo.com>

診療時間	月	火	水	木	金	土	日	祝	大人	子供	初診
9:00~12:00	○	○	○	○	○	○	×	○	3,000円	2,000円	
15:00~18:30	○	○	×	○	○	×	×	×			+1,000円(税込)



相続手続・遺言書の作成は  
お近くの司法書士にご相談下さい。

- ① 相続登記の申請(法務局)
- ② 預貯金の払戻・名義変更
- ③ 相続放棄の申立(家裁)
- ④ 遺言の作成(公証役場)等のご相談

埼玉司法書士会 埼玉支部で 検索



内科・消化器内科  
なかむら内科クリニック

経鼻胃内視鏡

腹部超音波

レントゲン検査

診療時間	月	火	水	木	金	土	日
9:00~12:00	●	●	●	×	●	●	13時まで
15:00~18:00	●	●	●	×	●	×	×

白岡市新白岡3-41

ルネ・グランガーデン店舗1F

☎ 0480-53-8028

<https://www.nakamuranaika-cl.jp>



24時間・365日救急診療

※時間外に診療をご希望の方は事前にお電話にてお問い合わせください。

年に一度は身体のチェックをしませんか  
人間ドック・各種健康診断を実施しています



医療法人社団哺育会

白岡中央総合病院

〒349-0217 埼玉県白岡市小久喜 938-12

TEL 0480-93-0661 (代) <https://www.scghp.jp>

病床数256床  
白岡市唯一の  
総合病院

広告の  
お知らせ

① 4月号~9月号  
② 10月号~3月号

の掲載については

① 1月号  
② 7月号

の広報しらおかで  
募集します。

詳しくは、秘書広報課  
広聴広報魅力発信担当まで  
お問い合わせください。

2020年2月1日発行  
発行 白岡市

編集 白岡市総合政策部秘書広報課広聴広報魅力発信担当  
白岡市千駄野4-2-2番地 ☎ 0480-92-1111  
ホームページ <http://www.cty.shiraoka.lg.jp/>