

特集
いつ起こるか
分からない災害に
どう備えますか。

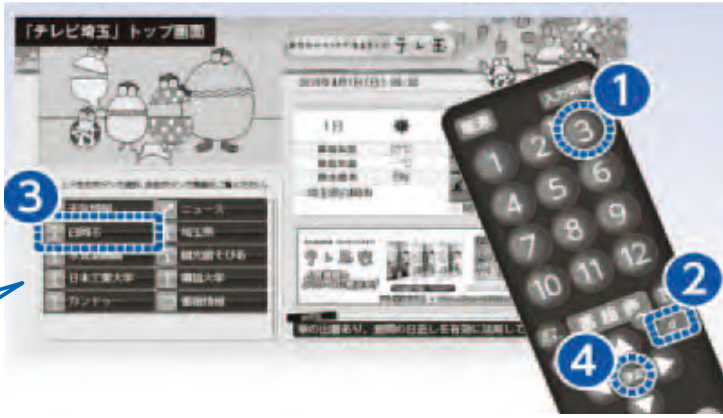


白岡市公式Twitter(ツイッター)を運営しています。
こちらからチェックしてください!⇒



スマートフォンやタブレット端末に、
広報しらおかを配信するアプリです。登録はこちらから⇒





⚠️ 防災行政無線

災害や犯罪等が発生した場合、「避難情報」や「防犯情報」を発信しています。

平時は、子ども見守り放送などを行っています。



守るために！！ 備えますか？

近年、各地で地震や風水害が発生しており、いっどこで災害が発生してもおかしくないような状況です。

やがてくる「その時」に、今、備えるために、**防災・減災のために備えておきたいことはたくさんあります。**

非常食（備蓄食料や飲料水）の確保、避難グッズ（簡易トイレや衛生用品）の整理、家具の固定、

⚠️ 防災行政無線テレホンサービス

電話応答により、放送内容を聞くことができるサービスです。

放送が聞き取れなかったときや放送内容をもう一度聞きたいときなどにご利用ください。



0480 (90) 1001

◆利用上の注意

- ・通話料は、利用者の負担となります。
- ・放送から24時間を過ぎた放送内容と定時放送は、聞くことができません。
- ・放送直後など電話が混み合う場合は、しばらく経ってからおかけ直してください。

⚠️ 白岡市安心安全メール（登録制メールサービス）

まずは登録を！！

防災行政無線で放送した防災情報、防犯情報、人命に関わる情報などを電子メールでお知らせするサービスです。

防災行政無線の放送が聞き取りにくいことや、放送された内容を後から確認したいときなどに便利です。

◆登録方法

携帯電話に下記QRコードを読み込ませることで、仮登録サイトに入ることができます。



携帯電話画面（例）

クリックすると仮登録完了のメールが届きます。

本登録へのURLをクリックしてください。

クリック後、本登録完了メールが届けば登録完了です。

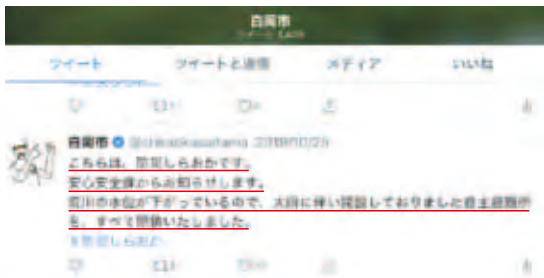


◆利用上の注意

- ・本サービスは無料ですが、メール受信などに係るパケット料などの通信費用は利用者の負担となります。

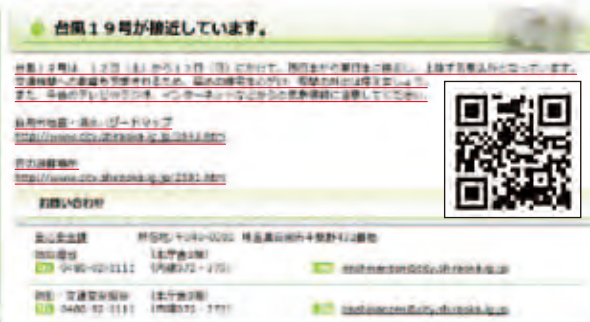
⚠️ 白岡市公式ツイッター

防災行政無線の放送内容や市からのお知らせなどを発信しています。
@ shiraokasaitama



⚠️ 白岡市公式ホームページ

災害など非常時には、市公式ホームページのトップ画面や、安心安全課のページにて、「避難情報」や「支援情報」などを発信します。



⚠️ テレビ埼玉データ放送サービス

◆視聴方法

- ①テレビのチャンネルを「テレビ埼玉」(地デジ3ch)に合わせます。
- ②リモコンの「dボタン」を押します。
- ③「白岡市からののお知らせ」を選択します。
- ④リモコンの「決定」ボタンを押します。
- ⑤白岡市からの情報がご覧になれます。



簡単操作で、「避難情報」や「支援情報」を入手！

ご自身やご家族を いつ起こるか 分からない！ 災害にどう

停電や通電火災の対策などは欠かせません。そのひとつとして、「情報の入手」についても確認が重要となります。正しい情報を的確に入手することは、ご自身やご家族の安全を守ることにつながります。この特集では、市が発信する防災に関する情報入手の手段について、いくつかご紹介しますので、ぜひ一読ください。

問合せ 安心安全課防災担当 内線372

職員出前講座をご活用ください

市職員が地域で行われる集会や団体の会議などに伺い、市の事業や制度などを分かりやすく説明する講座です。

科目や内容、日程等については、各所管課にご相談ください。

安心安全課では、家庭内のできる防災や洪水・地震ハザードマップの見方・使い方、県内において想定される地震の規模とその被害などについての講義を行います。

～利用者の声～

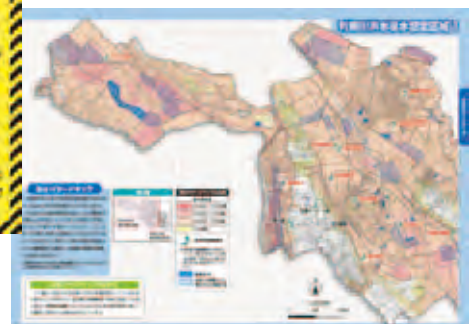
地震と水害によって避難先が違うことを初めて知りました。ハザードマップを見返す良い機会となり、日ごろからの準備が重要なのだと改めて考えさせられました。

⚠️ ハザードマップ

地震や洪水の被害を予測した地図です。

災害が発生した時、落ち着いて行動できるように「地域の危険箇所」や「避難経路」の確認に活用してください。

マップは安心安全課にて配布！
市公式ホームページからもダウンロードできます。



休日に転入・転出手続きの窓口業務を行います。

転入・転出などが多くなる年度末及び年度初めの日曜日に開庁し、住民異動届などの手続きを行う窓口業務を行います。ぜひご利用ください。

日時 3月29日(日)、4月5日(日) 午前8時30分～午後0時30分

窓口業務を行う課	主な業務内容 [窓口で行う業務は、転入・転出等の手続きに伴うものです。]
市民課 (内線139)	<ul style="list-style-type: none"> ●住民異動届の受付(*1)、印鑑登録等の受付 ●戸籍の届出受付 ●諸証明(住民票の写し(広域交付住民票を除く。)、戸籍謄(抄)本、印鑑登録証明書等)の交付 ●マイナンバーカードの受取(交付通知を受け取ったかた※要予約) ●パスポートの受取(午前9時～正午※申請受付は行いません。) (*1) 特例転入(マイナンバーカード等を所有し、転出手続き時に転出証明書の交付を受けていないかたの転入)の届出はできません。
税務課 (内線129)	●原付バイク及び小型特殊自動車等の登録・廃車変更の手続き
福祉課 (内線165)	●障害者手帳の申請受付、各種届出受付
子育て支援課 (内線155)	<ul style="list-style-type: none"> ●児童手当、児童扶養手当、特別児童扶養手当の手続き ●こども医療費、ひとり親家庭等医療費の手続き ●ベビーベッド貸し出しの手続き ●パパ・ママ応援ショップ優待カードの配布
高齢介護課 (内線179)	●介護保険の資格異動手続き
保険年金課 (内線144)	<ul style="list-style-type: none"> ●国民健康保険の資格異動手続き ●国民年金の手続き(資格異動手続きに伴うもの) ●後期高齢者医療保険の転入・転出手続き(被保険者証は後日郵送)
教育指導課 (内線265)	●転校(転入学、転学)の手続き

※業務内容により関係機関(前住所地、本籍地の市区町村等)に照会を必要とするものについては手続きできない場合があります。その際は、平日に再来庁をお願いすることがありますので、あらかじめご了承ください(詳しくは各担当窓口へ)。また、業務内容は、制度改正により変更となる場合があります。

※白岡駅西口の市役所連絡所はご利用できません。

なお、市民課では3月8日(日)及び3月22日(日)に、諸証明書の交付、印鑑登録、マイナンバーカードの受取(要予約)、パスポートの受取(午前9時～正午)を行います(住民異動届の受付、戸籍の届出受付は行いません)。

問合せ 各窓口担当課、企画政策課行政調整担当 内線 343

令和2年度『教育委員会定例会』の日程が決まりました

教育委員会の会議では、市長が議会の同意を得て任命した教育長及び4人の教育委員によって、教育行政の基本方針や重要施策など教育に関するさまざまな事案が協議されます。

会議には、定例会と臨時会があり、定例会は毎月1回、臨時会は緊急を要する事案が発生したときに開催されます。

また、これらの会議は、個人情報が含まれる事案などを除き、どなたでも傍聴(定員15名)することができます。

令和2年度の定例会の日程は、表のとおりです(都合により変更する場合がありますので、傍聴を希望するかたはあらかじめお問い合わせください)。

開催日程表

開催日	会場
4月15日(水)	市役所 4階 会議室404
5月14日(木)	大山小学校 会議室
6月11日(木)	菁莪中学校 会議室
7月9日(木)	B&G海洋センター 会議室
8月12日(水)	生涯学習センター 2階 会議室1
9月16日(水)	篠津小学校 会議室
10月14日(水)	生涯学習センター 2階 会議室1
11月11日(水)	西小学校 会議室
12月10日(木)	南中学校 会議室
令和3年1月13日(水)	生涯学習センター 2階 会議室1
令和3年2月10日(水)	市役所(会場未定)
令和3年3月12日(金)	市役所(会場未定)

※午前9時30分開催予定

問合せ 教育総務課 内線 252

シニア元気アップ教室5月生参加者募集

身体機能の維持、向上のため、筋力向上トレーニングに参加してみませんか。

●教室・トレーニングの内容

- 筋力及び心肺機能を向上させるマシントレーニング
- 健だま運動(やわらかいボールを使った運動)
- ストレッチ体操
- 体力測定(3回)
- 口腔・栄養・脳トレ講座

初心者のかたも安心

個別にプログラムを作成し、トレーニングを行います。

教室を修了したら

運動の継続、習慣化を目的としたフォローアップのための事業を用意しています。

●コース及び実施日時

コース	曜日	時間	実施会場
高岩午前コース	月・木	午前9時45分～11時45分	介護予防事業拠点施設 いきいきさぼーと 白岡市高岩2177番地1 ※老人福祉センター隣
高岩午後コース	月・木	午後1時30分～3時30分	
白岡午前コース	火・金	午前9時45分～11時45分	保健センター分館 白岡市白岡1172番地 ※JA 南彩白岡大山支店隣
白岡午後コース	火・金	午後1時30分～3時30分	

実施期間(全24回)

高岩午前・午後コース 5月7日(木)～7月30日(木)

白岡午前・午後コース 5月8日(金)～7月31日(金)

●対象者

・市内に在住の65歳以上(令和2年3月31日現在)のかた

※既往歴によっては、事業に参加できない場合や掛かり付け医の意見書(有料)が必要な場合があります。

●参加者の決定

選考により、介護予防の必要性が高いと認められたかたを参加者とします。先着順、抽選ではありません。

●参加定員

各コース15名

●申込み

高齢介護課または実施会場に来所のうえ、参加希望者のかたが直接お申し込みください。

申し込み時、血圧測定、生活習慣や身体状態等に関する聞き取り(15分程度)を実施します。

●実施会場での受付時間

午前8時30分～正午

午後1時15分～5時

●受付期間

3月2日(月)～31日(火)

(土・日曜日、祝日を除く。)



問合せ

高齢介護課地域支援担当 内線 175

プレミアム付商品券をお持ちのかたへ プレミアム付商品券の使用期限は3月31日(火)までです!

プレミアム付商品券の使用期限が過ぎると、商品券を使用できなくなります。必ず使用期限までに使用してください。

使用期限

3月31日(火)

※商品券を使用できる店舗は、市公式ホームページまたはプレミアム付商品券購入引換券郵送時に同封した取扱店名簿をご覧ください。

また、未使用の商品券の払戻しはできませんので、ご注意ください。

問合せ

商工観光課商工振興担当 内線 293・294

後期高齢者
医療のかたへ

『高額医療・高額介護 合算療養費制度』のお知らせ



医療と介護のサービスを両方利用している
世帯の負担を軽減する制度です。



毎年8月1日から翌年7月31日までの1年間の医療費と介護保険の一部負担額を合算し、表の基準額を超える場合に、超えた金額を支給します。

…………… 申請手続き ……………

支給を受けるためには、申請が必要です。**支給の対象となるかたには、3月以降に申請のお知らせをします。**

但し、平成30年8月から令和元年7月末までの間に、次に該当するかたは、申請の対象となることの確認ができない場合があります。

白岡市に転入(転出)したかた／死亡したかた／他の医療保険から後期高齢者医療に加入したかた

平成30年8月からの 高額医療・高額介護合算療養費自己負担限度額(世帯単位)

所得区分		判定基準	医療・介護合算 算定基準額
現役並み 所得者	現役並み 所得Ⅲ	課税所得690万円以上のかた	212万円
	現役並み 所得Ⅱ	課税所得380万円以上690万円未満のかた	141万円
	現役並み 所得Ⅰ	課税所得145万円以上380万円未満のかた	67万円
一 般		他の所得区分のいずれにも該当しないかた	56万円
低所得者Ⅱ		世帯員全員が市町村民税非課税のかた	31万円
低所得者Ⅰ		低所得者Ⅱのうち世帯全員の各所得が控除(年金の場合は80万円)を差し引いたとき0円となるかた	19万円※

※ 介護サービス利用者が世帯内に複数いる場合は31万円

問合せ

保険年金課後期高齢者医療担当 内線 147・148
高齢介護課介護認定給付担当 内線 178・179

※具体的な手続きや不明な点は、それぞれの窓口
にお問い合わせください。

退職に伴う国民年金のお手続きをお忘れなく

日本国内に住所を有する20歳以上60歳未満のかたが退職したときは、厚生(共済)年金から国民年金(第1号被保険者)への変更手続きが必要です。

また、厚生(共済)年金被保険者の扶養になっていた配偶者は、第1号被保険者へ変更の手続きが必要です。

手続き

持参するもの

- 年金手帳または基礎年金番号通知書
- 印鑑
- 厚生年金等の喪失日が確認できるもの(厚生年金被保険者資格喪失証明書等)
- マイナンバーカードまたはマイナンバー通知カード
- 本人確認書類

1点でよいもの

運転免許証、パスポート、マイナンバーカード、障害者手帳など

2点必要なもの

健康保険被保険者証、年金手帳など

保険料

月額16,540円(令和2年度) ※令和元年度は16,410円
国民年金保険料の納付案内書が日本年金機構から送付されます。

免除制度

保険料を納めることが困難な場合、申請が承認されると保険料の納付が免除される制度がありますのでお問い合わせください。

問合せ・手続き

春日部年金事務所 ☎ 048(737) 7112(代表)
市保険年金課国民年金担当 内線 140・149

相談してみませんか？

しらおか生活相談センター

市では、生活のさまざまなことでお困りのかたを対象に、生活困窮者自立支援制度に基づき、自立に向けた支援を行っています。

生活困窮者自立支援制度

【自立相談支援事業】

社会が多様化、複雑化している現在、失業などによる経済的な困窮、単身世帯の増加などによる社会的孤立、傷病による医療費負担の増加など、誰もが生活困窮状態になってしまう可能性があります。

そのようなとき、社会福祉などの専門的な知識を有した支援員が相談に応じ、支援計画を策定することで、相談者にあった自立に向けた支援を行います。

【住居確保給付金】

離職によりアパートなどの住居を喪失またはそのおそれのあるかたを対象に家賃相当分を有期で支給します（求職活動の実施など条件があります。）。



どなたでも相談できます

就職活動に関することや家計のやりくりがうまくできない、家族がひきこもりで将来に不安があるなど、経済的な問題や家庭の問題など幅広く相談に応じます。

例えば…

- ・ 離職期間が長引いてしまい就職活動に不安がある。
- ・ 年金収入があるが、うまく家計の管理ができない。
- ・ 家賃が支払えず立退きを要求されている。

まずは相談を

相談窓口 「しらおか生活相談センター」

※市社会福祉協議会内

☎ 0480 (92) 1746

相談を希望するかたは、電話をするか、窓口にお越しください。

窓口に来られない場合は、支援員が自宅などに訪問することもできます。

人権それは愛

ハンセン病家族補償法が成立しました

～偏見や差別のない社会を目指して～

ハンセン病元患者の家族に対し、1人当たり最大180万円の補償金を支給するハンセン病家族補償法が、令和元年11月に成立しました。法律では、国の責任を明確にするために、前文に、「国会及び政府は、深くおわびするとともに、ハンセン病元患者家族等に対するいわれのない偏見と差別を国民と共に根絶する決意を新たにするものである。」などと記しています。また、ハンセン病をめぐる差別の解消に向けた啓発を行うため、名誉回復の対象に「家族」を加える改正ハンセン病問題基本法も成立しました。

ハンセン病は、感染力が弱く遺伝することはありません。また、早期発見と適切な治療により確実に治すことができます。ハンセン病患者は、治療中

も治療終了後も社会で共に働き、学び、いっしょに過ごすことができます。

しかし、かつて患者を強制的に療養所へ隔離する政策がとられていたことなどから、人々の間に怖い病気として定着してしまい、患者はもとよりその家族も結婚や就職を拒まれるなど、強い偏見や差別を受けてしまいました。今なお、社会における偏見や差別は解消されておらず、そのために療養所の外で暮らすことに不安があり、安心して退所できないという入所者もいます。

ハンセン病について一人ひとりが正しい知識と認識を持ち、偏見や差別をなくし、患者や元患者のかたがたを温かく迎え入れる社会を実現しましょう。



いまいかずや
学び支援課 今泉和也主任

この『お父さんと一緒に本を読もう!』は、今年度からスタートしました。

今までのおはなし会は母子の参加が多く、もっとお父さんに参加してもらいやすい会を…と、お父さん同士の情報交換の場になれたらと企画しました。

布絵本や大型絵本など、図書館にはいろいろな本があります。家庭でのお父さんと子どもとのコミュニケーションツールの1つとして活用して欲しいです。



読み聞かせの効果

絵を見たり場面を想像したりすることで、感性や想像力が豊かになります。また、いろいろな世界に触れることで知的好奇心が刺激され、語彙力も育ちます。

小さい頃から親子で絵本に触れ合うと、成長してからも子どもは絵本を読んで欲しいと言ってくるでしょう。絵本を読んだ後に会話はずみ、親子のコミュニケーションもさらに深まることと思います。

読み聞かせるならどんな絵本?

小さい子は同じ表現が来るとわかっているでも「くるぞ!くるぞ!!キター——!(°▽°)!!」という、繰り返しのリズムの絵本が大好きです。例えば『だるまさん』『くだもの』『いないいないばあ』など。

他には、擬音、オノマトペの絵本『がちゃがちゃどんどん』『がたん ごとん がたん ごとん』や、ゲーム感覚の絵本『ミッケ』など。また、『おおきなかぶ』などの、むかし話や民話も物語りとして読み聞かせやすいです。



がたんごとん がたんごとん
あんざいみずまる
(安西水丸著・福音館書店)

図書館にはこんな絵本も!



だるまさんが
(かがくいひろし著・プロンズ新社)



布絵本だと、おててがうごくんだよ!

いないいないばあ
まつたに
(松谷みよ子著・瀬川康男絵・童心社)

普段読みなれた絵本でも、大型絵本や布絵本など、図書館ではいろいろな絵本が貸し出されています。大型絵本は大迫力で子どもも大喜び♪

ボランティア団体『しらおかいちごくらぶ』により作られた布絵本は『いないいないばあ』や『おおきなかぶ』など、紙の本だと破ってしまわないか心配な小さなお子さんや、障がいのあるかたも安心して楽しめます。

編集後記

お父さんが子どもに絵本を読む…「え!?できるの!?'と正直思いました。私と同じように思ったかたもいるのではないのでしょうか。子どもが小さな頃、夫が絵本を読み聞かせているところを見たことがなかったからです。

イベントを取材してみて、今どきのお父さんは日頃から子どもに読み聞かせをしているということに驚き、そして素直に感動しました。

男女共同参画の一部『家庭生活の充実』…仕事と家庭の両立支援環境が整い、男性の家庭への参画が進むことによって、男女がともに子育てや教育に参加すること。そうです、ともに子育てに関わることの大切さと喜びを忘れてはいけなと思いました。読み聞かせだけでなく、今しかできないことはたくさんあります、考えてみてください。今日から!

取材にご協力いただきましたご家族の皆さん、学び支援課の今泉さん、ありがとうございました。

しらおか男女共生広報紙 編集委員 ささきゆきこ ひろせはなこ わだのりこ
佐々木由規子 廣瀬花子 和田紀子

ハーブティ

～女と男をかんがえる～ ハーブティ：「ハーブ (herb)」は薬草のことで、茎や葉を生あるいは乾燥して使います。これが心と体にバランスのとれたよい刺激を与えることから、女と男も互いにバランスのとれたよい関係であるように、また一杯のお茶から地域のネットワークも広がれば…という願いがこめられています。

育児を楽しむ

昭和の時代、育児は母親がするのが当たり前でした。共働きが増えた平成を経て、新たに令和の時代を迎え、主体的に子育てを楽しむお父さんが増えています。

現代のお父さんはどのように子どもと関わっているのでしょうか。

そこで、令和元年8月25日(日)に生涯学習センター〔こもれびの森〕1階 おはなしのへやで行われたイベント『お父さんと一緒に本を読もう!』におじゃまして関わりについて伺ってきました。



本が紹介されるたびに子どもたちは大喜び! その様子を見るお父さんたちの優しそうな笑顔が印象的でした。

当日参加したご家族にお話を聞いてみました。



この子が本を大好きなので来ました!

ほしやま 星山さん親子

毎朝子どもにご飯を食べさせているお父さん。お子さんは本が大好きということで大喜びではしゃいでいました!



今は妻の時間を作ってあげるようにしています。

いけだ 池田さん親子

休みの日はお子さんを入浴させたり、お散歩に一緒に行ったりしているそうです。

こういう場があるのは良いと思います。

すぎうら 杉浦さん親子

週に1~2回読み聞かせをしているお父さん。休日はお風呂やご飯などとても協力的だそうです。

この子が可愛くてしかたがないんです。

おがわ 小川さん親子

休日は必ず読み聞かせをしているお父さん。おむつ替えや入浴など育児に積極的に関わっているそうです。

B&G財団 PR大賞 最優秀賞受賞

1/21 笹川記念会館(東京都港区)

白岡市B&G海洋センターが、全国のB&G海洋センターが参加する2019B&GPR大賞「おもてなしの部」で、最優秀賞を受賞し、第12回B&G全国サミットにおいて表彰されました。



表彰された館内装飾の一つ「織姫と彦星」です。この他にも季節ごとに装飾を変えて、皆さんのお越しをお待ちしています。



ながしま 長島教育長が白岡市B&G海洋センターを訪問し、河野所長と担当職員のおかもと岡本さんへ祝意を伝えました。

宝くじコミュニティ 助成事業

「宝くじ」は地域の振興に 役立っています

(一財)自治総合センターでは、宝くじの社会貢献広報事業として、宝くじの受託事業収入を財源としたコミュニティ助成事業を実施しています。

本市では、令和元年度のコミュニティ助成事業として爪田ケ谷行政区会のコミュニティ活動備品の整備を行う事業が採択され、宝くじの助成金で整備されました。

*「宝くじ」は、収益金を地域に還元し、コミュニティの振興などを通じて、社会貢献に役立てられています。



団体名	整備された備品	助成額
爪田ケ谷行政区会	視聴覚設備、発電機、グラウンドゴルフ用品、調理家電、クリーナー	240万円

シャッターチャンス!

民謡貢献章を受章

児童福祉審議会から答申がありました

1/22 教育長室

令和元年12月13日(金)に開催された「令和元年度民謡民舞全国大会」で(公財)日本民謡協会員謡貢献章を受章した白岡市民謡連盟会長の斎藤東英(正司)さん(下野田)が、教育長を訪問しました。

2/14 市長室

白岡市児童福祉審議会から、第2期白岡市子ども・子育て支援事業計画(案)の審議の結果をまとめた答申書が提出されました。



ご寄贈ありがとうございました

1/12 チャリティコンサート

白岡歌謡連盟様から、介護予防体操用ボールとボールケースをご寄贈いただきました。介護予防事業拠点施設の備品として有効活用します。ありがとうございました。



ご寄附をいただきました

12/18 副市長室

立正佼成会春日部教会様から市へ4万円を寄附していただきました。ありがとうございました。

2/6 市長室

白岡工業団地振興会様から市へ社会福祉のために10万円を寄附していただきました。ありがとうございました。





「心当たりがない」「不審」なメールはとりあえず無視!

事例

スマートフォンに「ご注文を承りました。」という件名のメールが届いた。何かと思い開いてみたら「美顔器の注文を受けた。」という内容で「1個1万5千円ほど、決済方法は商品代引」「商品出荷後の商品の返品・交換・取消は受け付けませんが、変更がある場合は必ず出荷予定日の前日までに知らせるように。」とある。また、「受取拒否をすると往復送料・代引手数料・梱包資材費・事務手数料を請求する。このメールに心当たりがない場合や、不明な点がある場合は本メール宛てに返信するように。」と書かれている。返信した方がよいのだろうか。

主な特徴と問題点

EメールやSMS宛てに、「商品の注文を受けた。」とする、心当たりのないメールが送られてきたという相談が寄せられています。

商品受注を装ったメールを不特定多数の人に送り、メールに返信してきた人の個人情報を出し出し何らかの架空・不当な請求をする、実際に商品(らしき物)を送り付け、代引きとして金銭を請求する手口であるおそれがあります。

消費者へのアドバイス

- ① メール返信をしないようにしましょう。また、メールに連絡先(電話、URL等)の記載がある場合も絶対に連絡しないようにしましょう。
 - ・気になる場合は、メールに書かれているURLや電話番号等からではなく、自分で検索エンジン等を使用して企業や連絡先の真偽を確認しましょう。
 - ・連絡してしまった場合、後に不審な電話やメールが入るかもしれませんが、無視しましょう。電話番号やメールアドレスの変更も有効です。クレジットカードの番号を伝えてしまった場合は、すぐにカード会社に連絡し、カード利用停止を依頼しましょう。

② 荷物が届いた場合は、受取拒否をしましょう。

・普段から同居家族等と「何日に商品が届く。」と情報を共有しておくとういでしょう。

同居家族が「家の誰かが頼んだのだろう。」と思い、代金を支払ってしまったたり、受取印を押してしまったたりして受取拒否ができなくなるケースがあります。一方、荷物に心当たりがなく受取拒否したところ、実は離れて住む家族や友人からのプレゼントであったというケースもあります。

困った時には、お近くの消費生活センター等にご相談ください。

消費生活センターへのお電話は、全国共通の電話番号「188番」におかけください。

白岡市消費生活センター相談日

相談曜日 月曜日～金曜日(祝日を除く)
相談時間 午前10時～正午、午後1時～3時
場所・連絡先



市役所2階消費生活センター ☎0480(93)7700

問合せ

●埼玉県消費生活支援センター春日部
☎048(734)0999
午前9時～午後4時(土・日曜日、祝日は休業)



外国人をおもてなししてみませんか!

交流が続いているご家庭があります!

どの年代のご家庭でも受け入れできます!

～ワンナイトステイ(ホームステイ)の受入家庭を募集しています～

ワンナイトステイは、外国人の日本語教師が日本語や日本文化などを学ぶ研修の一環として、一般家庭に土・日曜日の1泊2日でホームステイし、日本での生活を体験するものです。

受入家庭となって、いろいろな国の文化や習慣、考え方などに接し、交流する機会を作ってみませんか。日本のこと、埼玉のことを伝えてください! 興味のあるかたは、担当へお問い合わせください(受入家庭になるには、事前登録が必要です)。

※ワンナイトステイの詳細は、県のホームページ(右のQRコード)をご覧ください。



白岡国際交流会について

白岡国際交流会では、次の事業を行っています。

- **オープンサロンの開催**
(外国の文化紹介や日本の文化体験などの外国人との交流を年数回実施)
- **日本語学習支援** (外国人を対象とした日本語教室を毎月の木曜日と日曜日に実施)
- **日本語学習支援ボランティア養成講座** (会員のレベルアップのための講座の開催)
スタッフも随時募集していますので興味のあるかたはお問い合わせください。

問合せ 地域振興課市民協働担当 ☎0480(92)1111 内線382・383

日本語教室開催予定表

日本語にお困りの外国人を対象とした教室です。参加しませんか!

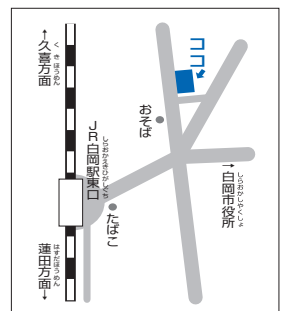
3月 March

SUN	MON	TUE	WED	THU	FRI	SAT
①	2	3	4	⑤	6	7
⑧	9	10	11	⑫	13	14
⑮	16	17	18	⑲	20	21
⑳	23	24	25	26	27	28
29	30	31				

開催日時▶○の木曜日・日曜日
午前10時～11時30分

費用▶無料

場所▶白岡市小久喜 1227-1
中央公民館



※状況により、開催しない場合があります。

おしながき Shiraoka City Information

マークの見方 内 = 内容 時 = 日時・期間 対 = 対象 定 = 定員 講 = 講師 協 = 協力 費 = 費用 持 = 持ち物
 所 = 会場 申 = 申込み 問 = 問合せ 送 = 送付先 他 = その他

子育て応援情報コーナー

東児童館

●開館時間 午前9時～午後5時 ●休館日 3/5・12・19・21・26・28
 ●住所 千駄野 445 (はびすしらおか 2階) ☎0480 (92) 7389 🌐http://www.city.shiraoka.lg.jp/2658.htm

イベント名	日時	対象・定員・費用	内容・協力・申込み
小中学生 あつまれ!!	4月5日(日) 午前10時～	対 小中学生	内 ゲーム、制作など 申 当日、会場へ。
おはなし会	4月6日(月) 午前11時～	対 どなたでも	協 子どもと本を読むあゆみ会 申 当日、会場へ。
親子クッキング	4月19日(日) 午前10時～	対 市内在住の4歳～ 小学校6年生の児 童と保護者 定 12組 費 500円	内 親子で厚焼き玉子サンドとムースデザートを作ろう。 申 4月11日(土)午前9時～14日(火)正午、電話または窓口で(抽選)。

ファミリー・サポート・センター

●受付時間 午前9時～午後5時
 ●休館日 3/5・8・12・15・19・21・22・26・28・29
 ●住所 千駄野 445 (はびすしらおか 2階) ☎0480 (92) 7389
 🌐http://www.city.shiraoka.lg.jp/4127.htm

イベント名	日時	対象	申込み
入会説明会	3月14日(土) 午後1時30分～2時30分	対 入会希望のかた(子育てを援助したい、援助を受けたいかた)	申 3月9日(月)まで、電話受付(休館日を除く、午前9時～午後5時)。

子育て支援センターはぴちる

●開所時間 午前9時～午後5時
 ●休館日 3/5・12・19・21・26・28
 ●住所 千駄野445 (はびすしらおか2階) ☎0480 (92) 7389
 🌐http://www.city.shiraoka.lg.jp/3835.htm

イベント名	日時	対象	内容・講師・持ち物など
育児講座「こっこ」	3月16日(月) 午前10時～11時	対 市内在住の乳幼児(未就園)と保護者	内 消防車見学をしよう ※消防署職員が出動の場合は、ふれあいあそび 講 白岡消防署職員 所 はびすしらおか会議室及び駐車場 申 当日、直接はびすしらおか会議室へ。
ぶち・ころころクラブ	3月23日(月) 午前10時～10時30分	対 市内在住の6～12か月の乳児(未就園)と保護者	内 ママ友を作りましょう! 親子の交流・成長記録作り 申 直接、会場へ。
はぴはぴ	4月6日(月) 午前10時～10時30分	対 市内在住の4月生まれの乳幼児(未就園)と保護者	内 手形を押して誕生日カード作り・計測 持 おしぼり(手拭き用) 申 時間内随時受付

西児童館

●開館時間 午前9時～午後5時 ●休館日 3/26 ●住所 白岡 857-6 ☎0480 (92) 4761
 🌐https://machikatsu.co.jp/shiraoka-nishijidoukan/

イベント名	日時	対象	内容・申込み
春分の日企画	3月20日(金・祝) 午前9時～午後4時50分	対 乳幼児と保護者、小学生	内 巨大ダンボール迷路で遊ぼう(先着20名に景品有) 申 当日、会場へ。

イベント名	日時	対象・定員・費用	内容・講師・協力など
みんなあつまれ!!	3月23日(月) 午前10時30分～	対 市内在住の乳幼児 と保護者 定 40組	内 新聞遊びなど 申 当日、会場へ(先着順)。
ドッジボール	3月30日(月) 午前9時30分～10時30分	対 市内在住の小学校 1～3年生 定 12名	内 ドッジボール 申 当日、会場へ(先着順)。 持 上履き
無料バザー	3月31日(火) 午前10時30分～11時30分	対 市内在住の児童館 利用者 定 出店者10名 費 無料	内 まだ使用できる子育て用品の譲り合い (当日参加できないかたのために、出品物 をお預かりする場合があります。詳しくは 児童館へ。) 申 3月16日(月)午前9時～19日(木)正午、電 話または窓口で(抽選)。
つくってみよう	4月6日(月) 午前10時30分～	対 市内在住の乳幼児 と保護者 定 25名	内 お花を作ろう 申 当日、会場へ(先着順)。
将棋クラブ(体験会)	4月7日(火) 午後3時～	対 市内在住の小学生 定 10名 費 無料	内 礼儀、駒の名前、動かし方、対局など 協 白岡市将棋連盟 申 3月23日(月)午前9時～26日(木)正午、電 話または窓口で(抽選)。
お話の広場	4月13日(月) 午前11時～	対 どなたでも	内 絵本や紙芝居の読み聞かせ 協 子どもと本を読むあゆみ会 申 当日、会場へ。
生け花クラブ	4月19日・5月17日・ 6月21日・8月23日・ 9月20日 (全て日曜日) 午前10時～11時 7月17日(金) 午後4時～5時	対 市内在住の小学生 定 6名 費 各回500円	内 季節の花を生けます。 協 柳下 みよ子氏 申 4月13日(月)午前9時～16日(木)正午、電 話または窓口で(抽選)。
リズムクラブ	4月25日・5月2・9・ 16・23・30日・6月6・ 13・20・27日(全て土 曜日)(全10回)午前10 時～(リトルクラス)	対 市内在住の5歳児 (平成26年4月2日～ 平成27年4月1日生 まれ) 定 20名	内 歌やリトミック 協 やまもと まり氏 申 4月1日(水)午前9時～15日(水)正午、電 話または窓口で(抽選)。
こどもエコクラブ	4月25日・5月30日・ 6月27日・7月25日・ 8月29日・9月26日・ 10月31日・11月28日・ 12月26日・令和3年1月 30日・2月27日・3月 27日 (全て土曜日) 午前10時～11時30分	対 市内在住の3歳以上 の幼児と保護者 定 15名	内 3歳以上の幼児から高校生まで誰でも参加 できる環境活動のクラブです。詳しくは児 童館へ。 申 3月17日(火)午前9時～31日(火)正午、電 話または窓口で(先着順)。

子育てサロンらぶちる

- 開館時間 午前9時～午後5時 ●休館日 3/26
- 住所 白岡 857-6 (西児童館内) ☎0480 (92) 4761
- ☎<https://machikatsu.co.jp/shiraoka-nishijidoukan/>

イベント名	日時	対象・定員	内容・講師・申込み
ぶち・ひよっこ広場	①3月18日(水) 午前10時30分～11時 ②4月8日(水) 午前10時30分～11時	対 市内在住の6～12か 月の乳児(未就園)と 保護者	内 ママ友を作りましょう! 親子の交流・お母さん同士のおしゃべりや ふれあい遊びなど 申 当日、会場へ。
育児講座「スマイル」	4月23日(木) 午前10時30分～	対 市内在住の3か月～ 乳幼児の保護者 定 15組	内 お子さんのための食と栄養のお話 講 管理栄養士・離乳食アドバイザー 申 仲野 歩氏 4月6日(月)午前9時～9日(木)正午、窓口 または電話で(抽選)。

子育てサロンぷりちる

- 開館時間 午前9時30分～午後3時30分
- 休館日 土・日曜日・祝日
- 住所 高岩 2227-1 ☎ 0480 (92) 7716
- ☎ <http://www.city.shiraoka.lg.jp/4626.htm>

イベント名	日時	対象・定員・費用	内容・持ち物・申込み
誕生会	3月13日(金) 午前10時～11時	対 市内在住の3月生まれの乳幼児(未就園)と保護者	内申 お誕生カード作り、おはなしなど 当日「ぷりちる」で受付
園庭開放	3月16・23・30日・4月6・13日(全て月曜日) 午前10時～11時30分	対 乳幼児(未就園)と保護者	内申 高岩保育所の園庭で遊ぶ 当日「ぷりちる」で時間内随時受付
もぐもぐタイム	3月18日(水) 午前11時～11時45分	対 市内在住の実施日時点で満10か月以上の乳幼児(未就園)と保護者 定費 6組 500円(親子分)	内持申 高岩保育所の給食体験 コップ(親子分)、子ども用スプーン・フォーク、保護者用箸 3月9日(月)午前9時30分～12日(木)正午、電話または窓口で(抽選)。
ぶち・はいはいタイム	3月24日(火) 4月7日(火) 午前10時30分～11時	対 市内在住の6～12か月の乳児(未就園)と保護者	内申 ママ友を作りましょう! 親子の交流、手型・足型アート作品の制作 当日「ぷりちる」で時間内随時受付
おはなしタイム	4月2日(木) 午前10時～10時30分	対 乳幼児(未就園)と保護者	内申 絵本の読み聞かせなど 当日「ぷりちる」で時間内随時受付
ベビータ임	4月9日(木) 午前10時～10時40分	対 市内在住の実施日時点で満3～6か月の乳児(未就園)と保護者 定費 6組	内持申 ママとベビーのふれあい、トークタイムなど バスタオル 3月30日(月)午前9時30分～4月2日(木)正午、電話または窓口で(抽選)。
育児講座「ママスタディ」	4月16日(木) 午前10時～10時40分	対 市内在住の乳幼児(未就園)と保護者 定費 10組	内持申 「親子で春の遠足～高岩公園へ行こう!～」 レジャーシート、飲み物、おやつ、帽子、汗ふきタオル 4月6日(月)午前9時30分～9日(木)正午、電話または窓口で(抽選)。



子育て支援センター虹

- 開館時間 午前10時～午後4時
- 休館日 土・日曜日・祝日
- 住所 上野田 1252-1 ☎ 0480 (31) 7750

イベント名	日時	対象・定員・費用	内容・講師・申込み
親子なかよし講座「ピカピカ」	4月17日(金) 午前10時30分～11時10分	対 市内在住の1歳以上の幼児(未就園)と保護者 定費 10組	内申 園庭で遊びましょう 3月31日(火)午前10時～4月3日(金)正午、窓口または電話で(抽選)。
試食会「ウキウキ」	4月20日(月) 午前11時30分～午後0時30分	対 市内在住の乳幼児(未就園)と保護者 定費 6組 1組500円	内申 保育園の昼食を親子で試食 4月7日(火)午前10時～10日(金)正午、窓口または電話で(抽選)。
育児講座「キラキラ」	4月23日(木) 午前10時30分～11時30分	対 市内在住の1歳以上の幼児(未就園)と保護者 定費 10組	内講申 英語で遊ぼう～親子英語教室～ ポップアップエンジェルズ なでいり えみみ てらやま みさこ 建入 絵美氏、寺山 滋子氏 4月7日(火)午前10時～10日(金)正午、窓口または電話で(抽選)。

子育て支援拠点「はびちる」「らぶちる」「ぶりちる」「虹」からのお知らせ

令和2年度(2020年度) **親子教室(前期)参加者募集**  開催曜日に変更になった拠点がありますので、各拠点の開催曜日をご確認ください!!

教室名	対象(未就園児)	募集人数	日にち	時間	申込先
は び ち る	市内在住の令和元年7月1日～9月30日生まれのお子さんと保護者	各コース 25組	4月17・24日 5月15日 6月12・19日 7月10日 9月4・11日 全て 金曜日 計8回	午前10時コース(10時～10時40分)	〒349-0215 白岡市千駄野445 白岡市東児童館宛て
	市内在住の平成31年4月2日～令和元年6月30日生まれのお子さんと保護者		午前11時コース(11時～11時40分)		
	市内在住の平成30年4月2日～平成31年4月1日生まれのお子さんと保護者	各コース 25組	4月14・21日、5月12日 6月※7(日)・23日 7月7日、9月1・8日 ※以外は 火曜日 計8回	午前10時コース(10時～10時40分) 午前11時コース(11時～11時40分)	
すくすく クラブ	市内在住の平成29年4月2日～平成30年4月1日生まれのお子さんと保護者	各コース 25組	4月15・22日 5月13・※31日(日) 6月24日、7月8日 9月2・9日 ※以外は 水曜日 計8回	午前10時コース(10時～10時40分) 午前11時コース(11時～11時40分)	
ら ぶ ち る	市内在住の令和元年7月1日～9月30日生まれのお子さんと保護者	各コース 15組	4月22日 5月13・27日 6月10・24日 7月8日 9月2・16日 全て 水曜日 計8回	午前10時コース(10時～10時40分)	〒349-0218 白岡市白岡857-6 白岡市西児童館宛て
	市内在住の平成31年4月2日～令和元年6月30日生まれのお子さんと保護者		午前11時コース(11時～11時40分)		
	市内在住の平成30年4月2日～平成31年4月1日生まれのお子さんと保護者	各コース 15組	4月24日、5月15・29日 6月12・26日、7月10日 9月4・18日 全て 金曜日 計8回	午前10時コース(10時～10時40分) 午前11時コース(11時～11時40分)	
	市内在住の平成29年4月2日～平成30年4月1日生まれのお子さんと保護者	各コース 25組	4月21日、5月12・26日 6月9・23日、7月7日 9月8・29日 全て 火曜日 計8回	午前10時コース(10時～10時40分) 午前11時コース(11時～11時40分)	
ぶ り ち る	市内在住の令和元年7月1日～9月30日生まれのお子さんと保護者	各コース 10組	4月15日 5月13・20日 6月3・17日 7月1日 9月9・16日 全て 水曜日 計8回	午前10時コース(10時～10時40分) ※2コース合同の日は時間が異なります。	〒349-0213 白岡市高岩2227-1 白岡市高岩保育所内 子育てサロン 「ぶりちる」宛て
	市内在住の平成31年4月2日～令和元年6月30日生まれのお子さんと保護者		午前11時コース(11時～11時40分) ※2コース合同の日は時間が異なります。		
	市内在住の平成30年4月2日～平成31年4月1日生まれのお子さんと保護者	各コース 10組	4月17日、5月15・22日 6月5・19日、7月3日、 9月11・18日 全て 金曜日 計8回	午前10時コース(10時～10時40分) 午前11時コース(11時～11時40分) ※2コース合同の日は時間が異なります。	
てくてく タイム	市内在住の平成29年4月2日～平成30年4月1日生まれのお子さんと保護者	各コース 10組	4月14日、5月12・19日 6月2・16・30日 9月8・15日 全て 火曜日 計8回	午前10時コース(10時～10時40分) 午前11時コース(11時～11時40分) ※2コース合同の日は時間が異なります。	
虹	市内在住の令和元年7月1日～9月30日生まれのお子さんと保護者	各コース 10組	4月21日 5月12・26日 6月9・23日、7月14日 8月25日 9月8日 全て 火曜日 計8回	午前10時コース(10時～10時40分) ※2コース合同の日は時間が異なります。	〒349-0221 白岡市上野田1252-1 しらおか虹保育園宛て
	市内在住の平成31年4月2日～令和元年6月30日生まれのお子さんと保護者		午前11時コース(11時～11時40分) ※2コース合同の日は時間が異なります。		
	市内在住の平成30年4月2日～平成31年4月1日生まれのお子さんと保護者	各コース 10組	4月22日、5月13・27日 6月10・24日、7月15日 8月26日、9月9日 全て 水曜日 計8回	午前10時コース(10時～10時40分) 午前11時コース(11時～11時40分) ※2コース合同の日は時間が異なります。	
サンサン	市内在住の平成29年4月2日～平成30年4月1日生まれのお子さんと保護者	各コース 10組	4月24日、5月15・29日 6月12・26日、7月17日 8月28日、9月11日 全て 金曜日 計8回	午前10時コース(10時～10時40分) 午前11時コース(11時～11時40分) ※2コース合同の日は時間が異なります。	

内 容 親子ふれあい遊び・体操・制作など
費 用 各教室 200円
申込み 3月12日(木)(当日消印有効)までに往復はがきで。
 ※お子さん1人につき、はがき1枚です。
 (双子のお子さんは、1枚に2人の名前をご記入ください。)
 ※応募多数の場合は抽選となります。結果は後日返信用はがきでお知らせします。
 ※重複応募、記入誤りや記入漏れがあるもの、また、申込期限を過ぎたものは無効です。
 ※東児童館「はびちる」、西児童館「らぶちる」、高岩保育所内「ぶりちる」、しらおか虹保育園内「虹」のうち、第1希望の施設にはがきを送付してください。
 なお、第2希望以降は、他の施設の親子教室も希望できます。
 ※消せるボールペンでは記入しないでください。

往復はがき記入事項

<p>返信面</p> <p>※切手は63円です。</p> <p>ご自分の ・郵便番号 ・住所 ・氏名</p>	<p>往信面</p> <ol style="list-style-type: none"> 1. お子さんの氏名(必ずふりがなをふる) 2. お子さんの性別 3. 保護者(参加するかた)の氏名 4. 住所 5. 電話番号(必ず連絡がつくところ) 6. お子さんの生年月日(和暦) 7. 参加する親子教室名とご希望の時間 <p><記入例> 第1希望 ころころクラブ 10時コース 第2希望 ひよっこ広場 10時コース 第3希望 はいはいタイム 10時コース 第4希望 ルンロン 10時コース ※第4希望まで記入できます。 ※この例の場合、第1希望のころころクラブを行う東児童館「はびちる」にはがきを送付してください。</p>
--	--

子育て支援情報コーナー

施設からのお知らせ

保健センター

お知らせ

募 集

催 し

講

座

そ の 他

施設からのお知らせ

施設	電話番号	開所時間	施設休業日
勤労者体育センター・市民テニスコート	☎0480 (93)2828	平日午前9時～午後9時(4月は午後10時まで)、土曜日・3/20午前7時～午後9時(4月は午後10時まで)、日曜日・祝日(3/20を除く。)午前7時～午後6時	3/4・11・18・25 4/1・8・15・22・30
老人福祉センター	☎0480 (92)1205	午前9時30分～午後4時	3/2・9・16・20・23・30 4/6・13・20・27・29
総合運動公園	☎0480 (93)3426	平日午前9時～午後9時、土曜日・3/20午前7時～午後9時、日曜日・祝日(3/20を除く。)午前7時～午後6時	3/3・10・17・24・31 4/7・14・21・28

白岡市 B&G 海洋センター

- 休館日 火曜日・3/1～8
- 住所 千駄野 371-3
- ☎0480 (90) 1590 <http://shiraoka-bg.com/>

臨時休館	3月1日(日)～8日(日)	プールの水を入れ替えるため臨時休館します。 (状況により休館を延長する場合があります)
------	---------------	--

中央公民館

- 開館時間 平日午前9時～午後9時(日曜日・祝日は午後5時まで)
- 休館日 水曜日
- 住所 小久喜 1227-1 ☎0480 (92) 6000

イベント名・内容	日時	対象	会場・その他
白岡駅自由通路「市民ミニギャラリー」の利用調整会議	3月21日(土)午前10時～ 対象期間▶7月1日(水)～9月30日(水)		所 中央公民館 1階 研修室
春休み期間中、児童・生徒を優先に卓球台1台を貸し出します。	3月27日(金)～4月7日(火) 午前9時～午後5時	対 高校生までの児童・生徒	所 中央公民館 3階 体育室 他 電話予約不可

イベント名	期間	団体名	展示品
JR 白岡駅市民ミニギャラリー展示	3月10日(火)～19日(木)	油絵火曜会	油絵
	3月20日(金・祝)～29日(日)	フォトクラブ双葉	写真

白岡市コミュニティセンター

- 休館日 3/26
- 住所 白岡 857-6 ☎0480 (92) 4760
- <http://machikatsu.co.jp/shiraoka-community/>

イベント名	日時	対象・定員・費用	内容・持ち物・会場など
あなたもできる! 講座の作り方相談会(講師になりたい!自分のスキルを活かすには?)	3月31日(火)までの午前10時～正午、午後1時～5時の時間帯の中で1時間単位で予約可	対 講座開催に興味をお持ちのかた 定 毎月5名まで 費 1人(グループ)1回 200円(資料代)	内 どんな講座にしたらよいか等、講座運営方法について相談に応じます。 持 筆記用具 所 申請 コミュニティセンター集会室1～3 希望する相談日の1週間前までに参加費を添えて窓口で(先着順、電話受付可)。
ヒーリングタイム・コンサート	3月14日(土) 正午～午後1時	対 どなたでも 定 約30名 費 無料	内 混声アンサンブルの響きとハーモニーを楽しみながら、癒しのひとときを共有しましょう。 所 入退場は自由です。 コミュニティセンター談話室

イベント名	日時	対象・定員・費用	内容・持ち物・会場など
シニア健康体操教室	3月18日(水) 午前11時15分~11時45分	対 50歳以上のかた (50歳未満のかた 応相談) 定 20名 費 300円	内 その人の個性に合わせた無理のない動きで安全にヨガを楽しみます。心と体をほぐして、無理なく楽しく、体を整えていきましょう。 所 コミュニティセンター和室 申 3月15日(日)午後5時までに参加費を添えて窓口で(先着順、電話受付可)。
プロが教える ドラム教室 (グループレッスン)	3月19日(木) 午前10時~11時 (シニア教室) 午後4時~5時 (キッズ教室)	対 60歳以上(シニア教室) 小・中学生(キッズ教室) 定 4名(シニア教室・キッズ教室とも) 費 800円	内 プロドラマーの講師によるグループレッスン教室 持 ドラムスティック(借用可)(ドラムは音楽室備え付けのものを使用) 所 コミュニティセンター音楽室 申 3月16日(月)午後5時まで(先着順)
タティングレース	3月19日(木) 午前10時~11時30分 午後7時~8時30分	対 どなたでも 定 8名 費 2,500円 (材料費込み)	内 タティングレースとは、シャトルと呼ばれる舟形の小さな糸巻きを使い、結び目の連続で作るレースのことを言います。少しの材料と用具で気軽に楽しむことができます。 所 コミュニティセンター集会室3 申 3月16日(月)午後5時までに参加費を添えて窓口で(先着順、電話受付可)。
コミセンお花見	3月21日(土)~4月5日(日) ※開花状況による 午前10時~午後1時 午後1時~4時	対 どなたでも 定 15名 費 1,500円	内 2階の調理室を利用すると、ベランダ(北側)からお花見ができます。テーブル・椅子も利用可能です。 所 コミュニティセンター調理室及び同室前のベランダ 申 3月20日(金・祝)までに窓口で(先着順、電話受付不可)。 他 アルコール類持ち込み不可
	3月21日(土)~4月5日(日) ※開花状況による 午前10時~午後4時	対 どなたでも 定 なし 費 無料	内 コミュニティセンター2階の西側外廊下の一部を開放します。八幡神社の桜を上から眺めることができます。 所 コミュニティセンター2階外廊下一部 申 不要 他 飲食不可

生涯学習センター 〔こもれびの森〕

- 開館時間 図書館・歴史資料展示室 午前9時~午後7時(日曜日・祝日は午後5時まで)
会議室等の利用 午前9時~午後9時(日曜日・祝日は午後5時まで)
- 休館日 3/2・9・16・23・30 ●住所 千駄野432 ☎0480(92)1894
- ☎http://www.city.shiraoka.lg.jp/komorebi/

臨時休館日	3月31日(火)	館内整理のため、図書館のみ休館します。
-------	----------	---------------------

イベント名・内容	日時	協力・費用	会場・申込み
ちいさい子のおはなし会 0~3歳くらいのお子さん 向けの絵本の読み聞かせ	3月6日・13日・20日 (全て金曜日) 各日2回 ①午前11時~11時20分 ②午前11時40分~正午	協 おはなしボランティア おはなしのたね「もこもこ」	所 生涯学習センター〔こもれびの森〕1階おはなしのへや 申 不要
おはなし会 4歳以上のお子さん向け の絵本の読み聞かせ・おはなし等 ①【おはなしのろうそく】 ②【あゆみの時間】	①3月14日(土) 午前11時~11時30分 ②3月28日(土) 午前11時~11時30分	① 協 おはなしのろうそく ② 協 子どもと本を読むあゆみ会	所 生涯学習センター〔こもれびの森〕1階おはなしのへや 申 不要
定例展示解説 (ハンズ・オン・デー) 舞きりで火おこし体験	3月21日(土) ①午前10時 ②午後2時 各回1時間程度	費 無料	所 生涯学習センター〔こもれびの森〕1階歴史資料展示室 申 不要

イベント名・内容	日時	対象・定員・費用	会場・申込み
図書館映画鑑賞会 ①「ハルをさがして」 ②「アヒルと鴨のコンロッカー」	①3月7日(土) ②4月4日(土) 午後2時～	対 市内在住・在勤・在学のかた 定 150名 費 無料	所 生涯学習センター[こもればの森]1階集会室1・2 申 不要(先着順)
白岡遺産 ミニシンポジウム	3月15日(日) 午後1時30分～	費 無料	所 生涯学習センター[こもればの森]1階集会室1・2 申 電話またはメールで。

	期間	団体名	展示品
ギャラリー展示	3月3日(火)～3月15日(日)	こども絵画教室& 大人のアトリエ	こども絵画教室& 大人のアトリエ作品展
	3月17日(火)～3月30日(月)	白岡水彩会	水彩画

ギャラリー利用 調整会議	日時	対象期間	会場
	3月22日(日)午前10時～	7月1日(水)～12月27日(日)	生涯学習センター [こもればの森]1階集会室1

保健センター

●開館時間 平日午前8時30分～午後5時15分
●住所 千駄野 445 (はびすしらおか 1階) ☎ 0480 (92) 1201

場所	事業名	実施日	実施時間	内容・対象・申込みなど
保健センター(はびすしらおか内)	4か月児健康診査	3月13日(金)	午後1時～	対 令和元年11月生
	10か月児健康診査	3月17日(火)	午後1時～	対 令和元年5月生
	1歳6か月児健康診査	3月18日(水)	午後1時～	対 平成30年8月生
	3歳児健康診査	3月16日(月)	午後1時～	対 平成28年8月生
	乳幼児健康相談	3月23日(月) 4月6日(月)	午前9時30分～11時	申 前日までに電話または来所で。 他 身長・体重測定のための利用可
	乳幼児栄養相談	3月23日(月)	午前9時30分～11時	申 前日までに電話または来所で。
	離乳食教室	4月6日(月)	午前9時30分～11時	内 栄養士による講話 対 5～18か月児 申 前日までに電話または来所で。 他 コースにより実施時間が異なります。
	成人健康相談・栄養相談	4月14日(火)	午前9時30分～11時	内 保健師による健康相談、管理栄養士による栄養相談

白岡市休日診療事業実施日

診療日	受付時間
	午前9時～正午
4月5日(日)	
4月12日(日)	
4月19日(日)	
4月26日(日)	
4月29日(水・祝)	

診療科目 内科
初期救急(救急車を呼ぶほどではない病気)
受付時間 午前9時～正午
(問い合わせは受付時間内をお願いします。)
受診に必要なもの 健康保険証など
場所 白岡中央総合病院(白岡市小久喜938-12)
☎0480(93)0661 FAX0480(92)8462

定期予防接種 ヒブ・小児用肺炎球菌・四種混合・BCG・B型肝炎・麻しん風しん(1期・2期)・水痘・日本脳炎(1期・2期・特例)・二種混合(2期)・不活化ポリオ・子宮頸がん
市内指定医療機関にて個別接種。詳しくは、2019年度保健センター事業等予定表にて。
※長期の療養などの理由で、定期の予防接種が接種期間に


個別予防接種

保健センター

受けられない場合は、保健センターに要相談。

接種が済んでいないかたは、体調の良い時に早めに接種を受けてください。

**麻しん風しん2期
予防接種・二種混合
2期予防接種の接種
期限が迫っています!**



麻しん風しん2期予防接種
対平成25年4月2日～平成26年4月1日生

※接種期間を過ぎると自費となります。

二種混合2期予防接種

対平成19年4月2日～平成20年4月1日生

※接種期間を過ぎてしまう場合は、お問い合わせください。

接種期限 3月31日(火)まで

所 市内指定医療機関

※予診票を紛失した場合は、母子健康手帳を持参のうえ、保健センターにお越しください。

風しん5期予防接種

今年度、対象のかたで、検査・接種を希望するかたは、期限までに接種を受けてください。

※令和元年7月に送付したクーポン券を紛失したかたは、保健センターで再交付の手続きが必要です。
不明な点は、保健センターにお問い合わせください。



市民課業務の3月の休日窓口

開庁日 8日(日)、22日(日)

内 戸籍謄本、住民票、印鑑証明書等諸証明書の交付(広域交付住民票は除く。)、印鑑登録マイナンバーカードの交付(要電話予約)

※22日(日)は国のシステムメンテナンス作業があるためマイナンバーカードの交付が出来ません。

時 午前8時30分～午後0時30分

内 旅券(パスポート)の交付

時 午前9時～正午

【お取り扱いできない業務】

※転入、転出、転居等の異動業務、戸籍の届出受付、旅券(パスポート)の申請受付業務等

問 市民課戸籍担当・住民担当
内線 133・139

3月の夜間・休日納税相談

○夜間納税相談

3日(火)午後7時まで
24日(火)午後7時まで

○休日納税相談

29日(日)午前9時～正午

所 税務課(市役所1階)

問 税務課徴収管理担当・特別収納対策室
内線126～128・193

お知らせ

「電子申請・届出サービス」のご利用を

「電子申請・届出サービス」では、県や市町村への申請をインターネットで行えます。

市では住民票の写しの請求申請書作成や戸籍の附票の写し請求申請書作成などの手続きが可能です。

詳しくは、市公式ホームページをご覧ください。

http://www.city.shirao.kag.jp/3276.htm

問 財政課情報化推進担当
内線367・368



令和2年度 固定資産税にかかる 縦覧・閲覧

縦覧 納税者のかたが所有している土地・家屋の価格が適正か判断するため、市内の他の土地・家屋の価格が記載された「土地(家屋)価格等縦覧帳簿」をご覧になれます。
時 4月1日(水)～6月1日(月) 午前8時30分～午後5時15分(土・日曜日、祝日を除く。)

対 固定資産税の納税者及びその委任を受けた代理人
閲覧 自己の資産を確認するため課税台帳をご覧になれます。また、借地・借家人のかたは、使用・収益の対象となる部分についてご覧になれます。

時 4月1日(水)から年間を通じて閲覧できます。

対 固定資産税の納税義務者及び借地・借家人のかた並びにこれらの委任を受けた代理人(借地・借家人のかたは、賃貸借契約書等の権利を証する書類の提示が必要です。)

* 納税義務者のかたの縦覧期間中の閲覧は無料ですが、それ以外の閲覧は有料です。

縦覧・閲覧の際は、ご覧になるかたの本人確認のため、運転免許証などの提示をお願いします。また、代理人は、併せて委任状が必要です。

所 問 税務課資産税担当
内線1211・123



来庁者の本人確認にご協力を

住民票の写しや戸籍証明書の請求、住所異動の届出、婚姻や養子縁組などの戸籍の届出をするときは、本人確認を行うことが法律上のルールです。

他人による証明書の不正な取得や虚偽の届出を防ぎ、個人情報保護のために実施するものですので、ご理解とご協力をお願いします。

【本人確認の方法】

窓口に来庁したかたに運転免許証などの本人確認書類を提示していただきます。

○1つで本人確認できる書類
運転免許証、マイナンバーカード、パスポートなど官公署発行の写真付き証明書

○2つ以上必要な書類
健康保険証、後期高齢者医療被保険者証、介護保険被保険者証、年金手帳等の顔写真のないもの

※本人確認書類をお持ちでない場合は、本人確認に関する質問をいたします。

【証明書等を交付請求できるかた】

○住民票の写し等

本人または本人と同一世帯のかた

○戸籍に関する証明書

戸籍に記録されているかたまたは配偶者、直系尊属・直系卑属

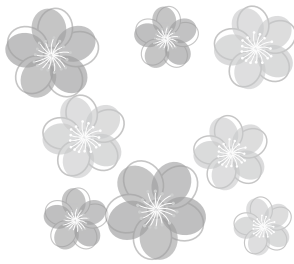
※交付請求できるかたに該当しない場合は、本人確認書類の提示に加え、委任状等の提出が必要です。

問 市民課戸籍担当内線132

・133

住民担当 内線137、13

9



令和2年度の タクシー券・ ガソリン券の交付

困 心身に重度の障がいがある在宅のかたの外支援助として、タクシー券またはガソリン券を交付(タクシー券またはガソリン券のどちらかの

み) 年間交付枚数 タクシー券▼24枚 ガソリン券▼12枚

利用券1枚当たりの割引金額

タクシー券▼初乗運賃相当額(市内の場合500円) ガソリン券▼500円

※令和2年度から割引金額が変更となります。詳しくは市公式ホームページをご覧ください。

利用方法 次の場合に利用券を使うことができます。

タクシー券▼県内に営業所のあるタクシー会社及び個人タクシーを利用するとき

ガソリン券▼市内指定給油所において給油するとき

時所

○3月25日(水)、26日(木)午前9時～正午、午後1時～5時
○3月29日(日)午前8時30分～午後0時30分

市役所1階会議室101

※都合がつかないかたには、3月27日(金)以降、福祉課窓口で交付

困①身体障害者手帳の1、2、3級をお持ちのかた②療育手帳のA、Bをお持ちのかた③精神障害者保健福祉手帳の1、2級をお持ちのかた
※施設等に入所していない在

宅のかたが対象

特 各種障害者手帳

*個別通知での案内はありません。また、3月中に交付をしても、利用できるのは4月1日(水)以降となります。

問 福祉課障がい者福祉担当内線162、165



エンディングノートの 配布

エンディングノートとは、人生を振り返り、自分自身に関する情報や希望を分かりやすくまとめて、残しておくことで、ご家族に伝えるものです。例えば、自身の介護や医療、財産などについての情報や希望など…。
また、ノートを書き進めていくことで、これからの人生をどのように自分らしく生き

ていくかを考えるきっかけともなります。やりたいこと、行きたい場所などを思いつづままに書いてください。
未来に向けて充実した人生を過ごすために、エンディングノートを活用してみませんか。

時 3月2日(月)

所 高齢介護課、地域包括支援センター(ぽっかぽか・ウエルシアハウス)、介護予防事業拠点施設(いきいきさばーと)、老人福祉センター

対 希望するかた

問 高齢介護課地域支援担当内線173、175



令和2年度 就学援助申請の受付

困 市立小・中学校に通学するお子さんの学用品費・給食費の支払が困難な世帯に対する費用の一部の援助
申請書の配布 各小・中学校、教育指導課にて(令和元

年度に認定された世帯には、学校から申請書を送付)。

申請方法 申請書を記入のうえ、必要書類を添えて、教育指導課窓口へ。

※必要書類には、取得に時間がかかるものもありますので、お早めに準備をお願いします。

※制度の概要は、市教育委員会ホームページに掲載します。

http://www.city.shirao.kag.jp/2927.htm#enjo

申請期限

3月31日(火)(小学校新1年生及び新転入者は、4月30日(木))※期限を過ぎた場合は、援助の開始が遅れます。

問 教育指導課学務担当内線264・265



令和2年度 スポーツ安全保険

補償内容 傷害保険・賠償責任保険・突然死葬祭費用保険(加入区分により補償金額は異なる。)

保険期間 4月1日(水)～令和3年3月31日(水)

対象となる事故の範囲 団体管理下での活動中(国内)及び団体活動への往復中の事故など

対 スポーツ活動や文化活動などを行う4名以上の団体

掛金 800円～1万1000円(活動内容や年齢により異なる。)

申 郵便局窓口で払込後、払込受付証明書を貼付した加入依頼書を郵送

加入依頼書配布場所 いきいき教育課・総合運動公園・勤労者体育センター・中央公民館・コミュニティセンター・B&G海洋センター・生涯学習センター「こもれびの森」

送問 (公財) スポーツ安全協会 埼玉県支部 ☎048(779)9580

https://www.sportsanzen.org

募集

白岡市 ふるさと納税の 協力事業者の募集

市では、一定額以上の「ふるさと納税」をした市外在住のかたに、市の魅力や資源を全国にPRすることを目的として、特産品等を返礼品として贈っています。

そこで、市内で生産されているものや、実施されているサービスの提供にご協力いただける事業者を随時募集しています。

申問 秘書広報課 秘書担当
内線392



育児休業代替任期付 職員の募集

育児休業代替任期付職員とは

市職員が育児休業を取得する間、その職員に代わって勤務する任期付職員

仕事の内容

一般事務 ▼ 市役所等での事務（窓口業務含む。） 一般事務（社会福祉士または精神保健福祉士） ▼ 市役所等での福祉業務（社会福祉士または精神保健福祉士の資格を有するかた） 保育士 ▼ 保育所等での保育業務（保育士の資格を有するかた） 保健師 ▼ 保健センター等での保健業務（保健師の資格を有するかた）

給与

正規職員と同様
任用期間 職員の育児休業期間（概ね6か月以上3年未満）

登録の手続

登録申請書を提出（申請書は総務課で配布。市公式ホームページからもダウンロード可）名簿登録の有効期間は3年間
任用までの流れ 育児休業を

取得する職員がいた場合、必要に応じて登録者の中から選考試験を行い、合格者を任用
申問 総務課 人事職員担当
内線352・354



絵画教室 先生募集の説明会

時1回目 ▼ 3月16日(月)午後3時

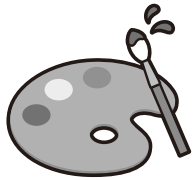
2回目 ▼ 3月17日(火)午前10時

所 シルバー人材センター1階（白岡市小久喜1229番地6）

対 60歳以上

申問 シルバー人材センターへ。

☎ 0480(92)3221



令和2年度 埼玉未来大学 ライフデザイン学部 春日部キャンパス 学生募集

内 現代のシニアライフや地域活動に役立つ学習

時 前期 ▼ 4月～9月 後期 ▼ 10月～3月 各18回（金曜日開催）

所 春日部市民文化会館

対 県内在住、50歳以上で卒業後に地域で活動できるかた

定 各80名

費 2万8000円

申問 市役所または学園会場で募集案内を入手し、3月13日(金)（必着）までに同大学事務局へ郵送、またはホームページから申し込み

☎ 048(728)2299



催し

第129回 ランチタイムコンサート

内 ひだまりコンサートによるフルート・ハーモニカの演奏

時 3月24日(火)午後0時20分～50分

所 市役所1階市民ラウンジ

他 観覧自由

問 学び支援課文化振興担当
内線523



1月のコンサートの様子
(クワイアチャム with オカリナの皆さん)

令和2年度 ソフトテニス教室

時 第1クール ▼ 4月4日(土)～7月25日(土) 第2クール ▼ 9月5日(土)～11月28日(土) 期

間中の毎週土曜日午前9時～11時
所 総合運動公園クレイテニスコート（第1～第3コート）

対 市内在住の小学校5年生以上（小学生・中学生は要保護者同意）

定 30名（申込順）

費 3000円（スポーツ安全保険代とボール代、コート使用料等）※第1、第2クール分。保険加入の有無や参加期間に関わらず一律

持 運動のできる服装（中学生は学校使用の体操着または部活動ユニフォーム着用）、テニスシューズ、ソフトテニスラケット（借用可）

申 開催日に直接コートで（雨天時は順延）。

問 白岡市ソフトテニス連盟（久保）

☎ 0480(92)1965





ボーイスカウト
春の体験集会

時 4月5日(日)午後2時～4時

所 蓮田市総合市民体育館パ
ルシー(剣道場)

対 年長児・小学校5年生

費 無料

定 30名(先着順・自由参加)

申 問 ボーイスカウト蓮田
第3団(安斎) ☎048
(769) 1359

元荒川観桜会

木舟に揺られて元荒川の桜を堪能しませんか。

日 時 4月5日(日) 午前9時～午後4時

4月6日(月) 午前10時～午後4時

事前申し込みのかが乗舟できます。

20分間隔で運航します(1回15分程度で4名まで乗舟できま
す)。空気があれば当日、現地での申し込みができます。

※雨天・強風の場合は中止

対 象 市内在住の小学生以上のかた
(小学校1年生から3年生までは保護者同伴)
ペットの同伴不可
※4月6日(月)は市外のかたも乗舟できます。

受付開始 3月10日(火) 午前9時～(先着順)

定 員 各日72名

費 用 200円(保険料等)

申込み・問合せ

集 合 場 所 白岡公園から南に200mの川沿い(西5丁目)

観光協会 ☎0480(92)8151

おおよそ3月下旬～4月上旬、約2kmの元荒川の桜並木は見事です



講 座

公開講座

「障害者の暮らしと
家族のノーマライゼー
ション」

内 障がいがあってもなくて
も地域で共に生きる社会につ
いて理解を深め、市の障害児
者の福祉について会場の皆さ
んとともに考える講座
講 田中智子氏(佛教大学社
会福祉学部准教授)

時 3月12日(木)午前10時30分
～午後1時

所 保健福祉総合センター会
議室355

定 80名(先着順)

申 不要

共 催 白岡市の障害児者の福
祉を考える連絡協議会・白岡
市手をつなぐ親の会・白岡市
社会福祉法人みぬま福祉
会太陽の里

☎0480(93)1101

令和2年度 草刈講習会

時 4月3日(金)午前10時
所 ふれあいの森公園グラ
ン

対 60歳以上

定 15名程度(先着順)

費 無料

他 汚れても良い服装で。

申 3月27日(金)までにシル
バー人材センターへ。

☎ 0480(92)3221



地域の通いの場の サポーターになって みませんか?

身近な場所で住民が主体
となる通いの場をつくりたい
かたを対象とした講座。

タオルやペットボトルなど
を利用して、健康寿命を延ば
すための筋力向上トレーニング
やストレッチの指導方法な

どを学びます。

講 金子幸子氏

時 4月6日、27日の月曜日
(全4回) 午後3時~4時
※できるだけ全日程参加して
ください。

定 20名

費 無料

持 飲み物、タオル、空の
ペットボトル(500ml)2
本、食品用のラップの芯(用
意できるかたのみ)、筆記用
具

他 動きやすい服装で。

所 地域包括支援センター
ウエルシアハウス(白岡市白
岡1-143番地1)

☎ 0480(90)3022



その他

建築防災無料相談会

内 建築防災(地震、火災警
報器、建材防火性能)、空き

地・空き家管理、高齢者住宅
の改修、耐震住宅改修、住宅
点検事業、ブロック塀等に関
する相談

時 3月3日(火)、4月7日(火)
午後1時~4時

所 埼玉東部消防組合消防局
(久喜警察署向かい側)

持 既存建築物の建築確認図
書、改修希望の図面、地盤の
データ等

申 当日会場先着順

問 (一社) 埼玉県建築士事
務所協会業務部建築相談委員
会、同協会杉戸支部

☎ 0480(34)0368

不動産鑑定士による 不動産の無料相談会

内 不動産価格等の相談

時 4月4日(土)午前10時~午
後4時

所 さいたま浦和会場▼さい
たま市浦和コミュニティセン
ター6集会室(さいたま市浦
和区東高砂町11番1) 川越
会場▼東上パールビルデング
4階第3会議室(川越市脇田
本町15番13)

問 (公社) 埼玉県不動産鑑定
士協会 ☎ 048(789)
6000

さらさら獅子舞

内 市指定無形文化財の小久
喜のさらさら獅子舞が奉納され
ます。文政11年(1828
年)に深作村(現在のさいた
ま市見沼区深作)から伝えら
れたと言われており、大獅
子、中獅子、女獅子の3頭で
構成される勇壮な舞で、その
年の豊作と疫病除けを祈願し
ます。

当日は、南小学校の児童た
ちによる獅子舞も披露されま
す。

時 4月5日(日)午後1時~

所 小久喜久伊豆神社境内

費 入場無料

問 観光協会 ☎ 0480(92)
8151

お詫びと訂正

広報しらおか2月号24ペー
ジの「特定(産別)最低賃
金改正のお知らせ」の埼玉労
働局労働基準部貸金室の電話
番号に誤りがありました。お
詫びして次のとおり訂正しま
す。

正▼☎048(600)6205

今月の納税は 固定資産税・都市計画税 (第4期)

国民健康保険税(第8期)
納期限は3月2日(月)

※スマートフォンで納付できるサービ
スもあります。詳細は、納税通知書に
同封のチラシをご覧ください。

2月検針分の 水道料金の納期限

納入通知書 3月25日(水)

口座振替 3月5日(木)

※今月はJ-R宇都宮線の東側に
お住いのかたが対象です。

「虫歯イキン」は、なしよ。

歯達のお願いです。隣のやつがやばいです!
穴も開いて黒ずんで、石がついているみたい。
歯医者に連れてってやってください。

- ※「穴も開いて黒ずんで」・・・虫歯です。
- ※「石がついている」・・・歯石
です。口臭、歯周病のもとに
もなります。



なし梨キャンペーン

保健センター

仏壇・仏具・位牌・ローソク・線香・盆用品

仏壇センター天樹堂

地域最大の仏壇展示場 160台以上の品揃え!!

営業時間 10:00 ~ 17:00 駐車場あり
349-0203 白岡市下大崎 862-3 (白岡工業団地内)
TEL 0480-48-5557 定休日 日曜・祭日

コスモ訪問看護リハビリステーション 蓮田

大切なご家族のために
訪問看護を利用してみませんか

- 訪問医療処置 ●ターミナルケア
- 訪問リハビリ ●健康状態・症状観察



フリーダイヤル 0800-800-3431

cosmonurse.jp

4月の無料相談

相談名	日時	場所	問合せ	備考	
市法律相談	4月14日(火)午後2時～4時	市役所4階会議室401	地域振興課内線383	要電話予約*	
	4月28日(火)午後2時～4時	市役所4階会議室401			
県法律相談(弁護士相談)	月・火・木曜日午後1時～4時	県庁第2庁舎	048(830)7830	要電話予約	
県法律相談(司法書士相談)	第3水曜日午後1時～4時	県民相談総合センター			
法テラス(法的トラブル)	平日午前9時～午後9時	—	日本司法支援センター(0570)078374		
法テラス(犯罪被害)	土曜日午前9時～午後5時		日本司法支援センター(0570)079714		
子ども弁護士ホットライン	木曜日午後3時～6時	—	埼玉弁護士会 048(837)8668		
埼玉いのちの電話相談	24時間 365日	—	埼玉いのちの電話 048(645)4343		
市行政相談	4月20日(月)午前10時～正午	市役所4階会議室401	地域振興課内線383		
市人権相談	4月10日(金)午後1時～4時	市役所4階会議室402	地域振興課内線385		
人権相談	月・木曜日午前9時～午後4時	さいたま地方務局久喜支局	0480(21)0215		
女性の相談室	4月10日(金)午後1時～4時	市役所4階会議室401	地域振興課内線385	要電話予約	
	4月15日(水)午後1時～4時	市役所4階会議室402			
多重債務無料電話相談	平日 午前10時～正午、午後1時～4時	—	埼玉弁護士会 048(865)0969		
多重債務相談	平日 午前9時～正午、午後1時～5時	財務省関東財務局 多重債務相談窓口	048(600)1113		
労働相談	火・木・土曜日 正午～午後2時	—	埼玉労働弁護団 048(837)4821	1件30分	
家事当番制度 (県内の家庭裁判所での訴訟・ 調停当事者の法律相談)	受付▶平日午前9時～午後5時 土曜日午前9時30分～11時30分	埼玉弁護士会 法律相談センター	048(710)5666	予約制	
	相談▶平日午後3時～4時10分 土曜日午前9時30分～正午				
高齢者に関する相談	平日午前9時～午後6時 緊急時は、24時間、365日対応	日勝圏域▶地域包括支援センター 「ぼっかぼか」	0480(93)8877		
		篠津・大山圏域▶地域包括支援 センターウエルシアハウス	0480(90)3022		
家庭児童相談	平日午前9時～正午、午後1時～4時	家庭児童相談室(子育て支援課内)	内線154	面談は 要予約	
乳幼児子育て相談	千駄野保育所	平日午後1時～4時	—	0480(92)1303	電話相談
	西保育所	平日午後1時～4時	—	0480(92)1690	
	高岩保育所	平日午後1時～4時	—	0480(92)7582	
	東児童館・子育て支援センター 「はぴちる」	月・火・水・金・土・日曜日 午前9時～午後5時	東児童館・子育て支援センター 「はぴちる」	0480(92)7389	電話・ 面接相談
	西児童館・子育てサロン 「らぶちる」	月～金曜日午前10時～午後3時	西児童館・子育てサロン 「らぶちる」	0480(92)4761	
	高岩保育所・子育てサロン 「ぶりちる」	月～金曜日 午前9時30分～午後3時30分	高岩保育所・子育てサロン 「ぶりちる」	0480(92)7716	
0480(92)7582					
子育て支援センター「虹」	月～金曜日午前10時～午後4時	子育て支援センター「虹」	0480(31)7750		
子どもスマイルネット	午前10時30分～午後6時	—	県子ども安全課 048(822)7007	面談は 要予約	
障害者デイサービスセンター 利用相談	平日午前9時～午後5時	はびすしらおか内 障害者デイサービスセンター	0480(93)0201	要電話 予約	
年金相談	月～金曜日 午前9時～正午、午後1時～3時	保険年金課	内線140	年金手帳 要持参	
行政書士無料相談	4月15日(水) 午後2時～4時	はびすしらおか相談室	行政書士会埼玉支部遠藤 0480(93)0791		
司法書士登記無料相談 (相続・贈与・売買)	4月16日(木) 午後1時30分～4時30分	はびすしらおか相談室	司法書士竹林 048(764)2318		
不動産無料相談室	4月21日(火)午後1時～4時	市役所4階会議室404	埼玉県宅建協会埼玉支部 0480(31)1157		

防災行政無線テレフォンサービス ☎0480(90)1001

電話応答により、放送内容を聞くことが出来るサービスです。放送が聞き取れなかったときや、放送内容をもう一度聞きたいときなどにご利用ください。



※通話料は利用者負担です。
※放送から24時間を過ぎた放送内容と定時放送は、聞くことができません。

●1月の交通事故発生状況

人身事故	5件	軽傷者数	4人
死者数	0人	物損事故	82件
重傷者数	1人		

●1月の火災・救急統計

火災件数 0件 救急件数 204件
火災発生及び鎮火時のお問い合わせは
☎0480(21)9999(テレフォンサービスへ)
※119番通報は電話、ファックスとも局番
なしの119番です。

※4月1日(水)からの土・日曜日、祝日を除く午前8時30分～午後5時15分

ご注意ください!

新型コロナウイルス感染症の感染拡大を防ぐ観点から、広報しらおかに掲載のイベント等が中止・延期される場合があります。詳しくは、各問い合わせ先にご確認ください。

発見! みんなの笑顔写真

広報しらおかを彩るみんなの笑顔を紹介します!



しほちゃん・マリオ
もふもふ♡



あくと陽翔くん
ママと公園に来たよ



だいちゃん
じゅうたん
秋色の絨毯



いろは彩花ちゃん・まこと奏太郎くん
笑う門には福来る月

「お子さん」「おじいちゃん、おばあちゃん」「ペットのワンちゃん」などの笑顔で大募集中です!

- ① 一言(写真のテーマ等)
- ② 写っているかた全員の氏名(ニックネーム可)・ふりがな
- ③ 応募者の氏名・住所・電話番号

を記載のうえ、電子メールでご応募ください。

※その他注意事項については、

市公式ホームページをご覧ください。

※掲載は原則先着順です。既にたくさんのかたから写真が寄せられていますので、応募いただいてもすぐには掲載されません。

✉ koubo_shiraoka@forest.ocn.ne.jp



問合せ | 秘書広報課広聴広報魅力発信担当 内線393・394

2020年3月1日発行
発行 白岡市

編集 白岡市総合政策部秘書広報課広聴広報魅力発信担当
白岡市千駄野4-2-2番地 ☎0480-92-1111
ホームページ <http://www.cty.shiraoka.lg.jp/>

日頃の疲れを癒しませんか!

白岡長生館

長生療術(整体) 白岡市篠津1945-3 ドッグサロン克蘭隣り
☎0480-92-1657 <https://shiraokatyouseikan.jimdo.com>

診療時間	月	火	水	木	金	土	日	祝	大人	子供	初診
9:00~12:00	○	○	○	○	○	○	×	○	3,000円	2,000円	
15:00~18:30	○	○	×	○	○	×	×	×			+1,000円(税込)

24時間・365日救急診療

※時間外に診療をご希望の方は事前にお電話にてお問い合わせください。

年に一度は身体のチェックをしませんか
人間ドック・各種健康診断を実施しています



医療法人社団哺育会
白岡中央総合病院

〒349-0217 埼玉県白岡市小久喜 938-12

TEL0480-93-0661(代) <https://www.scghp.jp>

病床数256床
白岡市唯一の
総合病院

内科・消化器内科

なかむら内科クリニック

経鼻胃内視鏡

腹部超音波

レントゲン検査

診療時間	月	火	水	木	金	土	土曜日の診療時間は、 9:00~13:00となります。 【休診日】木曜、日曜、祝日
9:00~12:00	●	●	●	×	●	●	
15:00~18:00	●	●	●	×	●	×	

白岡市新白岡3-41
ルネ・プランガーデン店舗1F

☎0480-53-8028

<https://www.nakamura-naika-cl.jp>



新車中古車販売・車検・点検・钣金塗装

カスタマイズ・買取・名義変更・廃車・自動車保険



森田自動車



〒349-0225 白岡市太田新井564-2

TEL:0480-48-5841 moritaji@hb.tp1.jp

広告の
お知らせ

①4月号~9月号
②10月号~3月号

の掲載については

①1月号
②7月号

の広報しらおかで
募集します。

詳しくは、秘書広報課
広聴広報魅力発信担当まで
お問い合わせください。