



2020.5
広報しらおか
KOHOSHIRAOKA
VOL.630

地域で発見、仲間、やりがい。 充実したシニアライフを過ごしませんか。 ～アクトイグジニア活躍支援事業～

白岡市公式Twitter(ツイッター)を運営しています。
こちらからチェックしてください！



マチエロ

スマートフォンやタブレット端末に、
広報しらおかを配信するアプリです。登録はこちら



人口 52,414人(前月比 68人増・平均46.2歳) (4月1日現在)
男26,066人(平均45.1歳) 女26,348人(平均47.2歳) 世帯数21,759(前月比 126世帯増)

食べることは生きること。学びが豊かに
生きることにつながります。



はった せいじ
八田 誠司さん(66歳)
(栄養ゼミナールに参加)

そば打ち教室で仲間の輪ができました。
お誘いがあればそばを打ちます。



よしだ みおる
吉田 實さん(82歳)
(地域そば打ち教室に参加)

栄養知識を得ながら皆さんと交流でき、
とても充実した時間を過ごせました。



こいで ちかこ
小出 千賀子さん(62歳)
(栄養ゼミナールに参加)

白岡市にアクティブシニアが増えています！

理想のシニアライフを 応援します!!

アクティブシニア活躍支援事業



日本の平均寿命は延び続けており、人生100年時代に突入したと言われています。一生生き生きと過ごすためには、体も心も元気でいることがたいせつです。

アクティブシニア活躍支援事業は、おおむね60歳以上のシニア世代の皆さんの地域活動や市民活動、健康・生きがいづくり、就業などの社会参加を支援するものです。

シニア世代の皆さんが地域社会を支える担い手として、さまざまな活動分野で活躍することにより、「元氣なシニアで元氣な地域づくり」を目指す取組です。

市では、皆さんのやってみて、何か地域活動をしたという気持ちを後押しし、皆さんが地域に一歩踏み出すきっかけとなるような活動や取組を広報しらおか、市公式ホームページなどで紹介しています。

今回は、昨年度に実施した「地域そば打ち教室」と「地域とつながる栄養ゼミナール」の取組内容を紹介します。

【地域そば打ち教室】

そば打ちの技術と知識を習得するため、年間11回の講座等を実施しました。

【地域とつながる栄養ゼミナール】

「食」に関する知識等を習得するため、年間13回の講座等を実施しました。

地域そば打ち教室



我流のそば打ち経験はありましたが、ベテランの講師による本格的かつ個性あふれる指導を受け、参加者の皆さんと和気あいあいの雰囲気

の中、あらためてそば打ちの楽しさに魅せられました。また、そば打ちだけではなく、そばの生産地や製粉所の視察、市内の生産農家さんのお話などを聞き、貴重な体験となりました。

そばには、「打って楽しい、食べておいしい」はもちろん、遊休地の活用、土壌の改良効果、景観作物としての観光資源化など、さまざまな活用方法があります。

今回の経験をもとに、そばを通じた地域活性化のイメージを膨らませていければと考えています。



やすの やすひと
安野 泰人さん
(67歳)

市の取組を通じて続々とアクティブシニアがデビューしています

地域とつながる 栄養ゼミナール



かんだ かずえ
神田 和枝さん
(64歳)

今後の食生活について学べると思い気軽に参加しました。講義では、高齢になっても地域で自立した生活を送るためには、食生活が大事であることを学ぶなど、今まさに自分に必要な栄養のお話を聞きました。

昨年11月23日(土・祝)のわんぱく商店街・軽トラ市では、おにぎりと豚汁を販売しました。これまでの実習で培ってきたチームワークを生かし、雨にも負けず、楽しく活動できました。栄養の知識とたいせつな仲間を得る機会ができたことに感謝しています。

今後は、出会った仲間と交流を深めつつ、共に地域交流のお手伝いができればと思っています。



アクティブシニアを支える人々

【栄養ゼミナール】



ウエルシアハウス
ふくだ えいじ
福田 英二さん

ゼミナールが始まるまでは全く知らないかた同士が、わずか月2回の講座を9か月間一緒に受講しただけで生き生きと交流し、回を追うごとに打ち解けた雰囲気になるとは、本当に思いもよりませんでした。あらためてお礼を申し上げます。

講師からは、高齢者の自立した生活を維持する能力の重要性を教えられました。その教えどおり本当に素晴らしい受講生のエネルギーを感じました。このシニアの底力が地域に伝わることで地域の交流が活性化され、多くのかたの生き生きとした生活につながっていくと感じました。



受講生の皆さんは、回を追うごとに技術はもちろんのこと、受講生同士の絆も芽生え、そば打ちに熱心に取り組む姿勢が見受けられました。講師のかたがたも、受講生の熱意に応えるために精一杯教えるとともに、自らもやりがいを感じて取り組んでいました。

しらおか味彩センターでは、これからも健康に良い蕎麦の食文化の普及や、そば打ち職人の担い手づくりの一環として今後もそば打ち教室の開催を予定しています。



【地域そば打ち教室】



しらおか味彩センター
かわぐち たかし
川口 貴司さん

【企画政策課担当職員】



ほそい ただゆき
細井 唯行 主幹

市では、シニア世代の皆さんを対象とした取組を紹介していますが、一人で参加することは、気が引けるかたも多いと思います（私もそうです。）。

埼玉県の調査では、「知人や近所のかたから誘われれば参加してもいい」と思うかたが多いようです。

あなたの友人は、あなたからの「一緒に参加してみない？」という一言を待っているかもしれません。勇気を出して一歩踏み出せば、ワクワクするような出会いが待っています。これからの人生を自分のスタイルに合わせて充実させてみませんか？



新規事業

「地域食堂の始めかた講座」の参加者を募集します

地域食堂とは、地域の皆さんが楽しく食事をし、温かな団らんや豊かな食事を中心に地域のコミュニティを盛り上げる取組として近年注目されています。

新規事業の「地域食堂の始めかた講座」は、シニア世代の皆さんが地域食堂を自ら開催できるように必要なノウハウを習得するための講座や実習を実施します。

地域の方が気軽に立ち寄り、食事を通じて地域のコミュニティの輪が広がる、そんな地域食堂をやってみたい、お手伝いしたいかたを募集します。

内 容	・栄養士等による講座(年間9回。1回当たり1時間30分程度、火曜日の午後2時から開始予定) ・地域食堂の開催実習(年間3回。準備と後片付けの時間を含めて4時間程度、昼食時間を予定)
期 間	6月～令和3年2月
場 所	市役所・コミュニティーセンター等
対 象	おおむね60歳以上の市内在住のかた
定 員	20名(先着順)
費 用	無料
申込み	5月22日(金)午後5時までに企画政策課の窓口、電話、電子メール(件名に「地域食堂の始めかた講座参加希望」と記入。電子メール以外は、土・日曜日、祝日を除く。)

本年度事業

ボランティアに興味がある

事業名等	内 容
介護予防ボランティア健だま運動指導員養成研修	健だま運動指導員を養成するための研修です。
健だま運動指導員派遣事業	健だま運動指導員を希望者(団体)に派遣します。
介護予防体操用健だまの貸し出し	健だま運動に使用する健だまを希望者(団体)に貸し出します。
参画と協働のまちづくりサポーター登録制度	登録するとNPOやボランティアに関する情報が提供されます。
地域活動キックオフ講座	地域デビューを後押しする講座を実施します。
白岡市社会福祉協議会	さまざまなボランティア活動が行われています。

趣味を広げたい

事業名等	内 容
地域はつらつ応援事業	地域活動団体に理学療法士等を派遣して介護予防体操を実施します。
ペアーズアカデミー	いつでも、どこでも、誰でも参加できるさまざまな講座がそろっています(13ページ参照)。
わがまちの地域活動の冊子	小学校区単位でさまざまな地域活動を紹介している冊子です。

まだまだ働きたい

事業名等	内 容
合同企業面接会	ハローワークと合同で企業面接会を実施します。
企業への就業支援	ハローワークの求人情報を提供します。
白岡市シルバー人材センター	自分の経験、知識、技能を生かして働くことができます。

健康でいたい

事業名等	内 容
シニア元気アップ教室	筋力アップ、ストレッチなどの体操や栄養等に関する講座を実施しています。
公民館講座	さまざまなジャンルの講座が前期と後期に分かれて実施されています。

第2期白岡市子ども・子育て支援事業計画 を策定しました

～ みんなで頑張るこどもの未来 ～

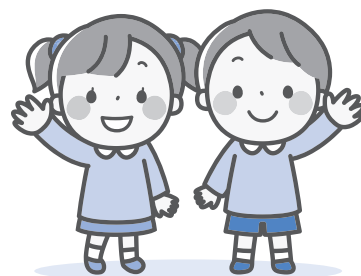
「第1期白岡市子ども・子育て支援事業計画」の満了に伴い、令和2年度から令和6年度までを計画期間とする「第2期白岡市子ども・子育て支援事業計画」を策定しました。

基本理念

「家庭」を基本としながら、誰もが安心して子どもを産み、「子育てが楽しい」と感じ、全ての子どもが心豊かに成長できる環境づくりに、行政、市民、企業などが協働・連携して社会全体で積極的に取り組み、支援していくことを基本理念とします。

計画の基本目標

- 基本目標1 子どもが安心して成長できる地域づくり
- 基本目標2 子どもの健康と福祉の地域づくり
- 基本目標3 子どもが個性豊かに育つ教育力づくり
- 基本目標4 子育て家庭が住みよい地域づくり



事業計画の量の見込みと確保量

これまでの利用実績、「子育て支援についてのアンケート調査」(平成30年度実施)結果、人口推計等から、保育施設及び放課後児童クラブ(学童保育所)の必要な量の見込みを算出しました。その見込みに対して次のように確保を行う予定です。

保育施設

(単位 人/年)

		令和2年度			令和6年度		
		2号※1	3号※2		2号※1	3号※2	
		3-5歳	0歳	1-2歳	3-5歳	0歳	1-2歳
①量の見込み (必要利用定員総数)		433	52	306	425	59	299
②確保方策	認定こども園 保育所	346	29	152	454	41	212
	地域型 保育事業		21	93		21	93
②-①		▲87	▲2	▲61	29	3	6

※1 2号認定…満3歳以上の小学校就学前子どもで保護者の就労等により保育の必要性があるもの

※2 3号認定…満3歳未満の小学校就学前子どもで保護者の就労等により保育の必要性があるもの

放課後児童クラブ(学童保育所)

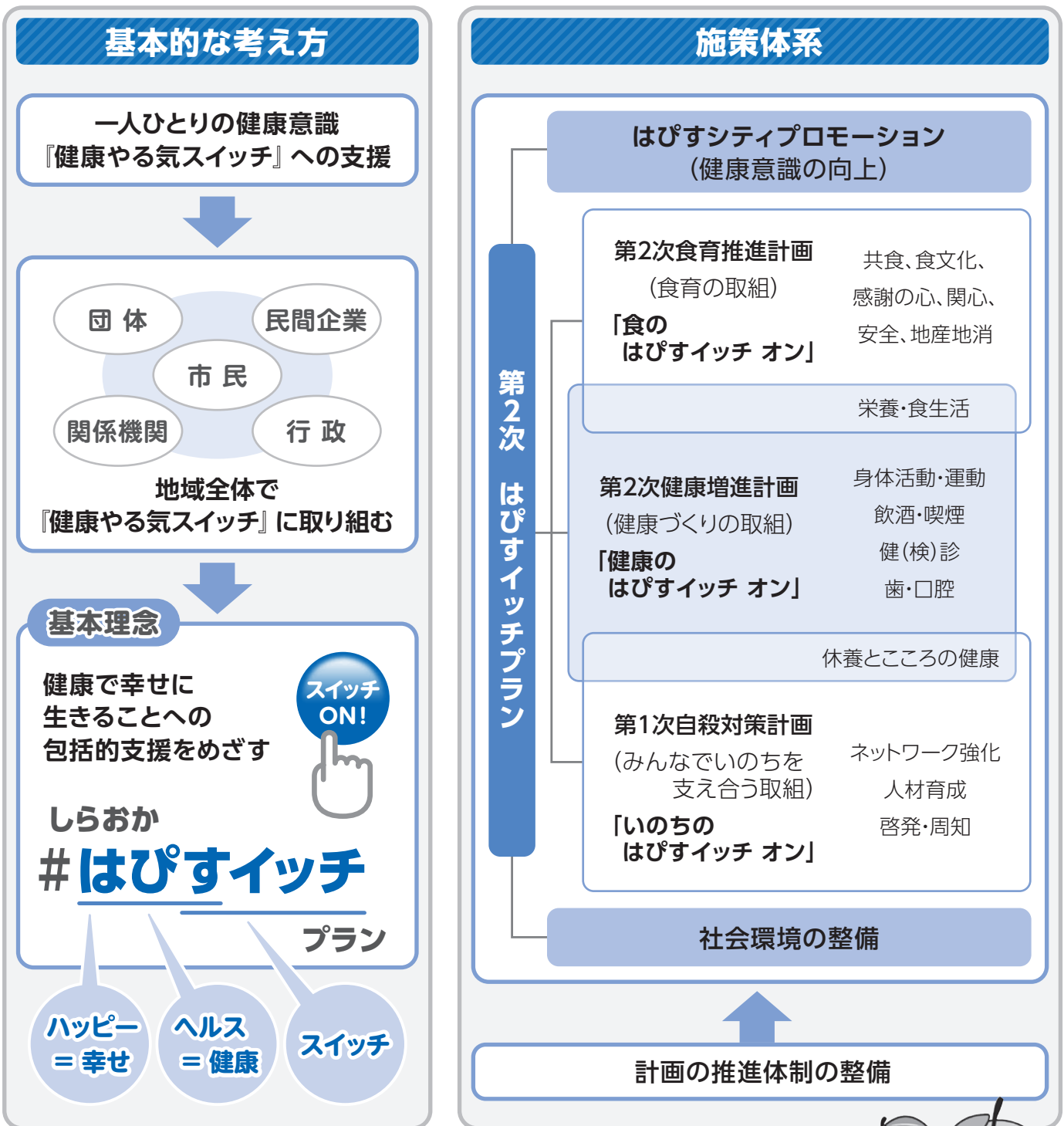
(単位 人/年)

	①量の見込み						②確保方策	過不足②-①
	1年生	2年生	3年生	4年生	5年生	6年生		
令和2年度	201	169	155	83	25	12	567	▲78
令和6年度	228	191	177	95	29	14	747	13

各基本目標の具体的な施策等は市公式ホームページに公表しています。

第2次しらおかはぴすイッチプラン を策定しました

市では、健康増進計画、食育推進計画、自殺対策計画の3計画を一体的に策定した「第2次しらおかはぴすイッチプラン」を今年度から令和6年度までの5年間を計画期間として策定しました。市民一人ひとりが「健康で幸せに生きること」を目指し、各種取組が始まっています。



市民の皆さんもぜひ健康への取組を始めましょう。
詳しくは、市公式ホームページをご覧ください。

問合せ 健康増進課 ☎ 0480 (92) 1201



国民健康保険税の軽減及び課税限度額について

所得が一定以下の世帯に対する軽減制度

国民健康保険税には、前年中の世帯の所得が一定の基準以下の場合に、均等割額の7割、5割または2割を減額する軽減制度があります。

■適用されるのは？

世帯主(擬制世帯主を含む。)及び被保険者(令和2年4月1日時点で16歳未満のかたを除く。)全員が、前年中の所得について申告(所得税の確定申告または市民税・県民税の申告)を済ませている世帯に限ります。前年中の所得が全くなかったかたや、障害年金などの非課税所得のみのかたも適用を受けるには市民税・県民税の申告が必要となります。

※擬制世帯主とは・・・

世帯主が会社等の健康保険に加入しているかたでも、同じ世帯に国民健康保険に加入しているかたがいる場合には、世帯主が納税義務者となります。このような世帯主を「擬制世帯主」といいます。

※軽減の適用を受けるには、世帯主及び被保険者全員の所得を申告する必要があります。税制度上の家族の扶養に入っているかたも申告をしてください。一人でも所得の申告がない場合は、この軽減措置を受けることができません。

※所得の申告をしているかたで減額の対象となる世帯の場合は、改めて申請しなくても、国民健康保険税が減額されます。

国民健康保険税の軽減割合

基準となる所得金額	軽減割合
世帯の所得の合計額が33万円以下	7割軽減
世帯の所得の合計額が{33万円+(28万5千円×被保険者及び特定同一世帯所属者数)}以下	5割軽減
世帯の所得の合計額が{33万円+(52万円×被保険者及び特定同一世帯所属者数)}以下	2割軽減

※特定同一世帯所属者▶国保から後期高齢者医療保険制度に移行したかたで、継続して同一の世帯に属するかた

軽減後の均等割額

区分	基礎課税分(医療分)	後期高齢者医療支援金分	介護納付金分
軽減がない場合	23,700円	14,100円	14,700円
7割軽減後の額	7,110円	4,230円	4,410円
5割軽減後の額	11,850円	7,050円	7,350円
2割軽減後の額	18,960円	11,280円	11,760円

非自発的失業者に対する国民健康保険税の軽減措置

■対象者は？

事業所の倒産や事業主の都合による解雇などにより離職となった、次の①または②として失業等給付を受けるかたです。失業した時点で65歳未満のかたは、国民健康保険税が申告により軽減されます。

①雇用保険の特定受給資格者

(離職理由コード▶11・12・21・22・31・32)

(例 倒産・解雇などによる離職者)

②雇用保険の特定理由離職者

(離職理由コード▶23・33・34)

(例 雇い止めなどによる離職者)

■軽減割合は？

国民健康保険税の所得割額は、前年中の所得により算定されます。

軽減に該当したかたは、前年中の給与所得を100分の30として算定します。

■軽減期間は？

離職日の翌日から翌年度末までの期間です。

なお、国民健康保険に加入中は対象となりますが、他の健康保険に加入するなど国民健康保険を脱退すると終了します。

■軽減を受けるには？

次のものを持参のうえ、「特例対象被保険者等に係る申告書」を保険年金課へ提出してください(申告書は市役所にあります)。

申告に必要なもの

- ・雇用保険受給資格者証
- ・国民健康保険被保険者証

課税限度額の引き上げ

地方税法施行令の改正に伴い、令和2年度から白岡市国民健康保険税の課税限度額が引き上げられます。

国民健康保険税課税限度額

	変更前	変更後	増減
基礎課税分(医療分)	61万円	63万円	2万円増
後期高齢者医療支援金分	19万円	19万円	変更なし
介護納付金分(40歳～65歳未満)	16万円	17万円	1万円増
計	96万円	99万円	3万円増

後期高齢者医療制度へ 加入するかたへ

75歳の誕生日からは、後期高齢者医療の被保険者となります。

加入の手続きは必要ありません。被保険者証（保険証）を郵送しますので、誕生日以降に医療機関などにかかるときは、被保険者証（保険証）を提示してください。

市内で引っ越したときや市外へ転出するとき

本人の被保険者証（保険証）をお持ちください。また、限度額適用・標準負担額減額認定証が発行されているかたは併せてお持ちください。

限度額適用・標準負担額減額認定証を申請するとき

申請者の本人確認書類*をお持ちください。また、代理人が手続きする場合は、代理人の本人確認書類*もお持ちください。

被保険者証（保険証）の再発行を申請するとき

申請者の本人確認書類*をお持ちください。また、代理人が手続きする場合は、代理人の本人確認書類*もお持ちください。

※本人確認書類

1点でよいもの

個人番号カード、運転免許証、パスポート、障害者手帳など

2点必要なもの

被保険者証（保険証）、年金証書、年金手帳、介護保険証など

令和2年度・令和3年度保険料率が決定しました。

後期高齢者医療制度の保険料率は、2年に一度見直すこととなっており、県内均一の保険料率となります。この度、埼玉県後期高齢者医療広域連合議会において、令和2年度・令和3年度の保険料率が決定しました。

均等割額	41,700円
保険料率	7.96%

問合せ 保険年金課後期高齢者医療担当 内線147・148

国民年金第3号被保険者のかたへ —こんなときには届出が必要です—

厚生年金保険に加入しているかた（第2号被保険者）に扶養されている20歳以上60歳未満の配偶者は、国民年金の第3号被保険者です（国民年金保険料の納付は不要）。

しかし、配偶者の退職や扶養から外れたときは、第1号被保険者に該当するため、ご自分で届出をし、国民年金保険料を納める必要があります。

次のようなときには、忘れずに届出をしましょう。

こんなとき	届出先
<ul style="list-style-type: none"> 配偶者（第2号被保険者）が会社を退職したとき 配偶者（第2号被保険者）の扶養から外れたとき 配偶者（第2号被保険者）と離婚したとき 配偶者（第2号被保険者）が65歳になったとき 	住所地の市町村
<ul style="list-style-type: none"> 本人（第3号被保険者）が就職して厚生年金や共済組合に加入したとき 	本人の勤務先
<ul style="list-style-type: none"> 配偶者（第2号被保険者）の加入する被用者年金制度が変わったとき（例▶厚生年金から共済組合） 	配偶者の勤務先
<ul style="list-style-type: none"> 本人（第3号被保険者）の住所が変わったとき 	配偶者の勤務先

問合せ 春日部年金事務所 ☎048 (737) 7112 (代表) 市保険年金課国民年金担当 内線140・149

5月12日は民生委員・児童委員の日です

毎年5月12日は民生委員制度発祥の由来により「民生委員・児童委員の日」と定められています。5月12日～18日を「活動強化週間」と定め、地域住民や関係機関・団体等に広く周知し、委員活動の理解促進と充実につなげていくことを目指しています。

毎年、白岡市民生委員・児童委員協議会では、高齢者世帯等の一斉訪問を実施していますが、新型コロナウイルス感染症拡大防止の観点から、現在、訪問活動を自粛しています。

民生委員・児童委員とは

民生委員・児童委員は、厚生労働大臣から委嘱され、無報酬のボランティアとして地域の見守りや支援活動を行っています。

日頃から地域住民の身近な相談相手となり、専門機関に橋渡しをする「つなぎ役」としての役割を果たしています。

また、民生委員法に定められた守秘義務があり、皆さんの相談内容が他のかたに伝わることはありません。

ひとりで悩まずに相談してください

こんな悩み
ありませんか？

生活の不安

- ※独り暮らしで不安
- ※高齢者二人で、何かあった時に不安
- ※災害発生時の避難が心配

お金のこと

- ※生活費がない
- ※子どもの進学費がない
- ※福祉サービスを受ける費用がない

福祉サービスの こと

- ※困っているけど、どこに相談していいのか分からない
- ※障がい者手帳を申請したい
- ※配食サービスを使いたい

市役所

民生委員・児童委員
主任児童委員

社会福祉
協議会

福祉事務所

自治会

児童相談所

地域包括
支援センター

保育所
幼稚園
学校

ハロー
ワーク

福祉施設

警察
消防

医療機関

保健所

民生委員・児童委員は、あなたの身近な相談相手として、その内容に応じて関係機関への「つなぎ役」になります。

介護のこと

- ※介護ばかりで自分の時間がない
- ※介護保険はどうやって使うの？
- ※おじいちゃんのために住宅を改修したいがお金がない

子育てのこと

- ※子育てのことで相談できる人がいない
- ※子育てがうまくいなくて不安
- ※子どもをたたいてしまいそう
- ※子どもが学校に行かなくなった

ご近所で
気になる
ことありませんか？

ご近所のこと

- ※最近、〇〇さんの姿を見かけない
- ※〇〇さんの家に何日も新聞がたまっている
- ※〇〇さんが訪問販売で高額な請求をされ困っているようだ

虐待かも…

- ※〇〇さんの家の怒鳴り声と子どもの泣き声がすごい
- ※〇〇さんの子どもが何日も服を変えていない
- ※〇〇さんの年金が同居の親族に使い込まれているみたい

問合せ 福祉課社会福祉担当 内線563

6月1日は『人権擁護委員の日』です。人権擁護委員を知っていますか？

人権擁護委員は、あなたの街の相談パートナーです。市では、4名の人権擁護委員が活動しています。人権に関する困りごとは、人権擁護委員にお気軽にご相談ください。

人権擁護委員とは

人権擁護委員は、法務大臣から委嘱された民間ボランティアの人たちです。人権擁護委員法に基づき、市長が市議会の同意を得て推薦します。

人権擁護委員の主な活動

人権擁護委員は、法務局と連携し、人権相談や人権被害者の救済、人権のたいせつさを知ってもらうための啓発活動などを行っています。

人権相談

次のような相談に応じています

- いじめ、体罰 ●暴行、虐待 ●差別 ●名誉毀損・プライバシーの侵害 ●セクシャル・ハラスメント
- インターネット上での誹謗中傷 ●近隣トラブルなど

市人権相談

毎月1回「人権相談」の相談員として、人権に関する相談ごとに応じています。

日 時	原則毎月10日 (土・日曜日、祝祭日の場合は翌開庁日) 午後1時～4時
場 所	市役所4階会議室
相 談 料	無料

* 予約は不要です。秘密は厳守します。

* 6月は特設人権相談所を開設します。6月10日(水)
午前10時～午後3時 市役所4階会議室402

子どもの人権SOSミニレター

手紙による人権相談です。

小・中学校に「子どもの人権SOSミニレター」の用紙を配布し、届いた手紙に返事を書いています。子どもたちの心に寄り添い、事案に応じて、救済に結び付ける取組をしています。

救済

「人権を侵害された」という被害者から申告を受けた場合、法務局の職員と協力して、調査・処理に当たります。

人権啓発

「人権教室」

小中学校の依頼に応じ、学校を訪れ、相手を思いやることのたいせつさなどについて児童・生徒に伝える活動をしています。

「全国中学生人権作文コンテスト」

中学生が日常での経験などを作文にすることで、人権尊重の重要性・必要性を理解するとともに、豊かな人権感覚を身に付けることを目的に実施しています。

「その他」

小学生を対象に花苗を配布し、子どもたちが協力して花を育てることで命のたいせつさや思いやりの心を育む「人権の花運動」やイベント会場での人権リーフレットの配布などの啓発活動をしています。

当市の人権擁護委員

おの 小野寺 晴美 (新白岡)	はるみ (新白岡)	くろす 黒須 琢也 (西)	たくや (西)
かねこ 金子 稔 (小久喜)	みのる (小久喜)	よしざわ 吉澤 俊一 (下野田)	しゅんいち (下野田)

問合せ 地域振興課人権担当 内線385



オレンジカフェに参加しませんか

オレンジカフェとは、認知症のかたやその家族、地域住民や医療・介護の専門職が気軽に集い、お茶やコーヒーなどを飲みながらの語らいや、さまざまなレクリエーションを楽しんだりする場所です。オレンジカフェに参加することで認知症の予防や介護する家族同士で悩みを相談し合ったり、医療・介護の専門職に相談したりすることができます。



- 対象** どなたでも利用できます。
- 参加費** 各事業所にお問い合わせください。
- 申込み** 不要
- 実施場所** 右表の場所で実施しています。実施内容や開催日時などは、直接事業所にお問い合わせください。

事業所	開催場所	連絡先
地域包括支援センター ウエルシアハウス	白岡1143番地1	0480 (90) 3022
介護老人保健施設 ぽっかぽか	上野田357番地1	0480 (90) 5666
クリエホーム・ ソラティア	小久喜200番地5	0480 (92) 6322
特別養護老人ホーム わかば	岡泉902番地	0480 (91) 6517
特別養護老人ホーム いなほの里	千駄野663番地1	0480 (90) 5557
C Cube Create	新白岡3丁目41番地 ルネ・グランガーデン2階	0480 (53) 8614
愛の家グループホーム 白岡	高岩2177番地	0480 (90) 5450
いちちょうの木	上野田55番地4	0480 (91) 6211

協働の理念に基づき市民団体等が自ら企画・提案・実施する公共・公益的分野の事業に対して補助金（上限10万円）を交付しています。

令和元年度行政指定テーマ事業の実施成果をご紹介します。

協働のまちづくり モデル事業

- 令和元年度行政指定テーマ ①地域資源を生かして子どもたちの愛着心を育てる事業
②コミュニティセンター敷地内の維持管理

①地域資源を生かして子どもたちの愛着心を育てる事業

大きな幸せと 山ほどの魅力 ワクワクするぜ大山!! 【OHYAMA SUMMER FESTIVAL】

～大山小は、楽しいことであふれている～

大山地域元気会議

大山小学校を会場に、大山地域の子どもたちを対象とした夏休みのイベント「おおやまサマーフェスティバル」を開催しました。流しそうめんや、スイカ割り大会などを行い、約130名のかたが来場しました。子どもたちの大山地域に対する愛着の醸成を図ることができました。



②コミュニティセンター敷地内の維持管理

コミュニティセンター敷地内の維持管理

白岡きれいにしよう会

コミュニティセンター敷地内に利用者の憩いの場となるように季節に咲く花を施設周辺に植えました。

美化活動を通じて地域住民の交流を図り、地域に根差したコミュニティの形成を促進することができました。

①地域資源を生かして子どもたちの愛着心を育てる事業

菁莪あおぞら会キャンプ体験プログラム 近所でキャンプを楽しもう!!

～ Enjoy the camp in soranoie ～

菁莪あおぞら会

3月1日（日）に上野田にある「そらのいえ」を会場に、キャンプ体験をする予定でしたが、新型コロナウイルスの影響で、延期になりました。

問合せ

地域振興課市民協働担当
内線 382

◎詳細は、市公式ホームページ及び地域振興課窓口にて公開・配布します。

◎審査のうえ、補助金の対象とする事業を決定します。

◎提出（土・日曜日、祝日を除く午前8時30分～午後5時15分）※郵送可

◎申請方法 5月11日（月）～6月12日（金）に事業計画書を地域振興課に提出

◎補助額 上限10万円（10万円までは全額補助、10万円を超える部分は自己負担）

◎対象事業の要件（次の全てに当てはまり、決定後に実施されるもの）

①市内で実施される事業

②公共・公益的な事業

③企画・立案・事業の実施をその団体で行う事業

④花と緑のまちづくり事業

⑤子どもたちとつくる地域コミュニティ推進事業

⑥対象事業 市が事業のテーマを指定し、団体自ら企画・提案・実施する事業

⑦行政指定テーマ（いずれかを選んでください）

⑧子どもたちとつくる地域コミュニティ推進事業

⑨花と緑のまちづくり事業

⑩対象事業 市が事業のテーマを指定し、団体自ら企画・提案・実施する事業

令和2年度の 協働のまちづくり モデル事業募集 (行政指定テーマ事業)

ペアーズアカデミーを受講しませんか

学び支援課では、令和2年度「ペアーズアカデミー」の年間受講者を募集します。
今年度は、『金融』『情報通信』『環境』などの5ジャンル15講座を開講します。

対象 市内在住・在勤・在学のかたで全日程を受講できるかた

*各講座単位の申し込みは、その都度行いますので、開催前月号の広報しらおかをご覧ください。

定員 40名

費用 600円(資料代)

申込み メール、往復はがきに必要な事項をご記入のうえ、6月20日(土)までに生涯学習センター[こもれびの森]へお送りください(当日消印有効)。

*応募者が募集定員を超える場合は抽選となります。抽選結果はメールまたは返信用はがきでお知らせします。



昨年度「しらおか学」の様子

生涯学習センター[こもれびの森]
〒349-0296 白岡市千駄野432番地
✉ manabi@city.shiraoka.lg.jp

問合せ 学び支援課学習支援担当 内線524

記入例

返信面	往信面
ご自分の ・郵便番号 ・住所 ・氏名	受講するかたの ・住所 ・氏名(ふりがな) ・電話番号 「ペアーズアカデミー 受講希望」とご記入ください。

令和2年度 ペアーズアカデミー開講講座一覧

ジャンル	講座名	内容	日時	場所
金融	金銭管理啓発セミナー	・金銭感覚を養う！ ・ローン・クレジット ・金銭トラブル ・家計管理など	7月2日(木) 午前10時～正午	生涯学習センター 会議室1～3
情報通信	スマホ・タブレット活用講座	キャッシュレス決済「paypay」について	7月12日(日) 午前10時～正午	生涯学習センター 会議室1～3
		クラウドについて	7月19日(日) 午前10時～正午	
			7月26日(日) 午前10時～正午	
環境	海なし県にできること？	「川の国 埼玉」へ！川の再生	9月17日(木) 午前10時～正午	生涯学習センター 会議室1～3
		海洋プラスチックごみ問題とマイクロプラスチック	9月24日(木) 午前10時～正午	
福祉・健康	安心な生活と健康について考える！	虐待のない社会を目指して！	11月26日(木) 午前10時～正午	生涯学習センター 会議室1～3
		メンタルヘルスを保つためのアドバイス	12月3日(木) 午前10時～正午	
		アルコールの健康的な付き合い方	12月10日(木) 午前10時～正午	
		ダメ！ゼッタイ！薬物乱用防止	12月17日(木) 午前10時～正午	
		健康教室～カラダの健康と乳酸菌～	12月24日(木) 午前10時～正午	
しらおか学	白岡の「石仏」を知る	身近な石仏を知ろう！	10月8日(木) 午前10時～正午	生涯学習センター 会議室1～3
			10月15日(木) 午前10時～正午	
	白岡の「地名」を知る	地名を知ろう！	令和3年 2月18日(木) 午前10時～正午	
			令和3年 2月25日(木) 午前10時～正午	

※講師の都合で内容が変更になる場合があります。



新聞購読契約に関する トラブルに注意しましょう！

事例1

夜、新聞の訪問販売員が家に来た。「商品券の他に洗剤やトイレトペーパーなどの景品も付けるから」としつこく勧誘され、根負けして半年間の新聞購読契約をしてしまった。しかし、よく考えると普段あまり新聞は読まない。3日後、販売店に「やはり解約したい。」と連絡したところ「商品券や景品をもらっておいて、いまさら解約には応じられない。」との返答であった。どうしても解約したい。

事例2

他県で独り暮らしをしている高齢の父の家に久しぶりに行った時に「新聞購読契約書」の本人控えを見つけた。契約日は8ヶ月前で、今月から配達開始で1年間の契約となっていた。父は認知症で、この契約の内容を聞いてもよく覚えていない。今から解約できないだろうか。

主な特徴と問題点

訪問販売による新聞購読契約のトラブルに関する相談が寄せられています。「断っているのになかなか帰ってもらえず、仕方なく契約してしまった。」「景品をもらったことを理由に、解約を断られた。」「独居で認知症の親が長期の契約をさせられた。」「配達開始が数年先の契約」という内容の相談が多くを占めています。中でも、独り暮らしの高齢者や障がい者に対しての勧誘・契約トラブルが増えてきています。

消費者へのアドバイス

- ① 玄関のドアを開ける前に事業者名や用件を確認し、必要がなければ「要りません。」「お断りします。」ときっぱりと断り、家の中に入れないようにしましょう。また、金券や景品につられて不要な契約はしないように気を付けましょう。
- ② 購読契約をする場合は、今後の家庭の事情が変わることもあるため、配達開始時期がかなり先の契約や購読期間が1年以上の長期にわたる契約は避けた方がよいでしょう。
- ③ 訪問販売による契約の場合は、契約書を受け取った日から8日以内であればクーリング・オフを行うことができます。
- ④ 独り暮らしや高齢者のみの世帯には、身内やホームヘルパー

など周囲の見守りや声かけがたいせつです。見慣れない商品や契約書等に気がいたら、事情を聞いてみましょう。

※業界団体では自主ルールとして「新聞購読契約に関するガイドライン」を策定し、解約に応じなければならない場合を設けています。また、景品についても、購読料の6か月分の8%を超える景品を提供した場合は解約に応じるべきとしています(参考 新聞公正取引協議会)。

困った時には、お近くの消費生活センター等にご相談ください。

消費生活センターへのお電話は、全国共通の電話番号「188番」へお掛けください。

白岡市消費生活センター相談日

相談曜日 月曜日～金曜日(祝日を除く)
相談時間 午前10時～正午、午後1時～3時
場所・連絡先



市役所2階消費生活センター ☎0480(93)7700

問合せ

●埼玉県消費生活支援センター春日部
☎048(734)0999
午前9時～午後4時(土・日曜日、祝日は休業)



国際交流 オープンサロン

フリートーク～日本語で話そう(第3回)

白岡国際交流会で実施している日本語教室では、現在、世界の17か国のかたがたが日本語を学んでいます。今回はベトナム、インドネシア、カンボジア、ブラジル等の出身者が日本での生活などについて感じたことを日本語で発表した後に、フリートークの形式で交流します。楽しくおしゃべりをして外国人の皆さんと交流を深めましょう。

- 日にち 6月14日(日)
- 時間 午前10時～午後1時(受付9時45分～)
- 場所 中央公民館1階 学習室2
- 定員 30名
- 参加費 無料
- 申込締切日 6月8日(月)
- 問合せ 地域振興課市民協働担当



☎0480(92)1111 内線382・383
※本事業は、白岡国際交流会に委託しています。

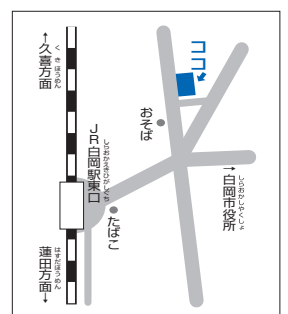
日本語教室の中止について

毎週、日曜日と木曜日に開催している日本語教室について、新型コロナウイルス感染症拡大防止のため、5月の教室を全て中止としました。

日本語教室

日本語にお困りの外国人を対象とした教室です。

時間▶午前10時～11時30分
費用▶無料
場所▶白岡市小久喜1227-1
中央公民館



シャッターチャンス!

ご寄贈いただきました

3/9 市長室

白岡歌謡連盟様から、おむつ交換台をご寄贈いただきました。市役所1階の授乳室に設置し、有効活用させていただきます。ありがとうございました。



行政評価委員会から外部評価報告書が提出されました

2/18 市長室

行政評価委員会から市が実施した4つの事務事業に対する外部評価報告書が市長に提出されました。

今後は、この報告書の内容を踏まえて事務事業の見直しや改善に向けて、取り組んでいきます。



文化財保護審議会から答申がありました

3/4 教育長室

文化財保護審議会から、新指定文化財の検討結果をまとめた答申書が教育長へ提出されました。



新たに市指定文化財を指定しました

現在、市には50件の市指定文化財があります。文化財保護審議会からの答申を受けて、新たに4件の文化財を指定しました。

小久喜の獅子舞 隠居獅子頭及び天狗面



隠居獅子頭

3点の獅子頭と天狗面は、江戸後期の作と思われるもので、小久喜の獅子舞（市指定無形民俗文化財）の伝来に関する伝承を補完する資料として、また彫工銘を持つ江戸後期の獅子頭として、極めて価値の高い資料である。

鷹場関係資料群



ピン打ち式火縄銃（短筒）

幕末のピン打ち式火縄銃（短筒）と、文書に含まれる「手形（二季打 鉄炮）」、「鎖取札判鑑」、「御鉄炮拝借御請証文之写」の4点からなる資料群で、鷹場の管理を行う村方の状況が読み取ることのできる好資料である。

白岡八幡宮梵鐘



梵鐘

白岡八幡宮の梵鐘は、延宝3年（1675）の銘を持ち、市内に残る銅製梵鐘としては最も古く、奉納者・鋳物師も明確である。八幡宮の梵鐘であることも銘文中にあり、神仏習合の風習を残す。

庄兵衛壱枿



壱枿

篠津、高岩、野牛にまたがって所在する旧庄兵衛堀川流路に残される煉瓦製の壱枿である。明治40年竣工で煉瓦には「上敷免製」の刻印のある日本煉瓦の製品が用いられており、近代化・土木遺産としても注目される。

おしながき Shiraoka City Information

マークの見方 内 = 内容 時 = 日時・期間 対 = 対象 定 = 定員 講 = 講師 協 = 協力 費 = 費用 持 = 持ち物
 所 = 会場 申 = 申込み 問 = 問合せ 送 = 送付先 他 = その他

公共施設の休館について、新型コロナウイルス感染症拡大防止のため、5月6日(水・振休)まで延長します。
 詳しくは、各問合せ先へ確認してください。

子育て応援情報コーナー

東児童館

●開館時間 午前9時～午後5時 ●休館日 5/1～11・14・21・23・28
 ●住所 千駄野445 (はびすしらおか2階) ☎0480 (92) 7389 ㊚http://www.city.shiraoka.lg.jp/2658.htm

イベント名	日時	対象・定員・費用	内容・協力・会場など
小中学生 あつまれ!!	5月24日(日) 6月6日(土) 午後2時30分～3時15分	対 小中学生	内 所 ゲーム・制作 当日、会場へ。
おはなし会	6月1日(月) 午前11時～	対 どなたでも	協 申 子どもと本を読むあゆみ会 当日、会場へ。
パパとあそぼう	6月14日(日) 午前10時～	対 市内在住の4歳～ 小学校6年生の児 童と父親 定 12組 費 500円	内 所 申 パパと一緒にクレープを作ろう はびすしらおか調理実習室 6月6日(土)午前9時～9日(火)正午、窓口または 電話で(抽選)。

ファミリー・サポート・センター

●受付時間 午前9時～午後5時
 ●休館日 5/1～11・14・17・21・23・24・28・31
 ●住所 千駄野445 (はびすしらおか2階) ☎0480 (92) 7389
 ㊚http://www.city.shiraoka.lg.jp/4127.htm

子育て支援センターはぴちる

●開所時間 午前9時～午後5時
 ●休館日 5/1～11・14・21・23・28
 ●住所 千駄野445 (はびすしらおか2階) ☎0480 (92) 7389
 ㊚http://www.city.shiraoka.lg.jp/3835.htm

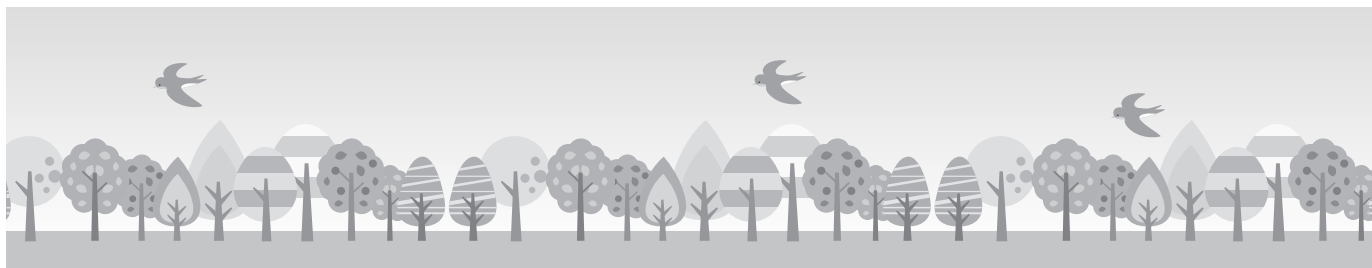
イベント名	日時	対象・定員	内容・講師・持ち物など
はぴはぴ	5月18日(月) 午前10時～10時30分	対 市内在住の5月生ま れの乳幼児(未就 園)と保護者	内 持 申 手形を押して誕生日カード作り・計測 おしぼり(手拭き用) 時間内随時受付
ぶち・ころころクラブ	5月25日(月) 午前10時～10時30分	対 市内在住の6～12か 月の乳児(未就園) と保護者	内 申 ママ友を作りましょう! 親子の交流、成長記録作り 直接、会場へ。
育児講座「こっこ」	5月29日(金) 午前10時～	対 市内在住の2～3歳 の幼児(未就園)と 保護者 定 15組	内 講 申 親子で一緒に英語体験をしよう 英語講師 塩野昌子氏 5月16日(土)午前9時～19日(火)正午、 窓口または電話で(抽選)。
はぴはぴ	6月1日(月) 午前10時～10時30分	対 市内在住の6月生ま れの乳幼児(未就 園)と保護者	内 持 申 手形を押して誕生日カード作り・計測 おしぼり(手拭き用) 時間内随時受付

西児童館

●開館時間 午前9時～午後5時 ●休館日 5/1～6 ●住所 白岡857-6 ☎0480 (92) 4761
 ㊚https://machikatsu.co.jp/shiraoka-nishijidoukan/

イベント名	日時	対象・定員	内容・申込み
みんなあつまれ	5月25日(月) 午前10時30分～	対 市内在住の乳幼児 と保護者 定 25組	内 申 ボールプールで遊ぼう 当日、会場へ(先着順)。

イベント名	日時	対象・定員・費用	内容・協力・会場など
つくってみよう	6月1日(月) 午前10時30分～	対 市内在住の乳幼児と保護者 定 25組	内 ゆらゆらかたつむりをつくろう 申 当日、会場へ(先着順)。
移動児童館	6月4日(木) 午前10時30分～11時30分	対 市内在住の乳幼児と保護者 定 10組	内 ふれあい遊び・制作など 所 地域包括センターウエルシアハウス 申 5月25日(月)午前9時～28日(木)正午、窓口または電話で(抽選)。
お話の広場	6月8日(月) 午前11時～	対 どなたでも	内 絵本や紙芝居の読み聞かせ 協 子どもと本を読むあゆみ会 申 当日、会場へ。
無料バザー	6月18日(木) 午前10時～11時30分	対 市内在住の児童館利用者 定 出店者10組 費 無料	内 まだ使用できる子育て用品の譲り合い(当日参加できないかたのために、出品物をお預かりする場合があります。詳しくは児童館へ。) 申 6月1日(月)午前9時～4日(木)正午、窓口または電話で(抽選)。



子育てサロンらぶちる

- 開館時間 午前9時～午後5時 ●休館日 5/1～6
- 住所 白岡 857-6 (西児童館内) ☎ 0480 (92) 4761
- 🌐 <https://machikatsu.co.jp/shiraoka-nishijidoukan/>

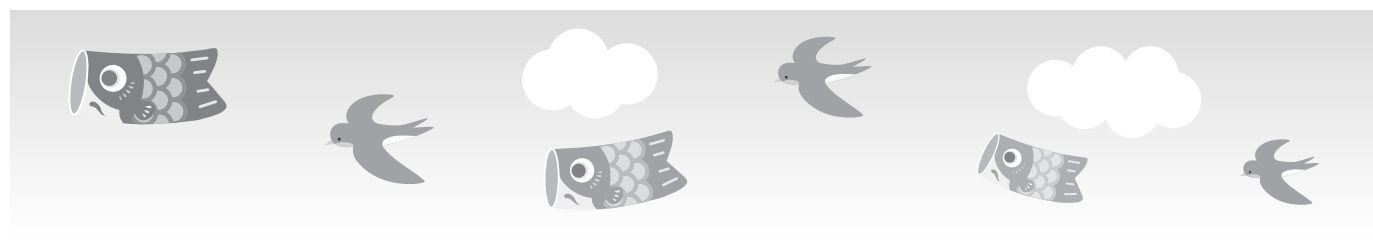
イベント名	日時	対象・定員	内容・講師・申込み
ウエルカム赤ちゃん	6月11日(木) 午前10時30分～	対 市内在住の乳幼児(未就園)と保護者 定 25組	内 児童館のさまざまな事業をご紹介します。親子で楽しめる手遊びやふれあい遊び、子育てについての情報交換なども行います。 申 当日、会場へ(先着順)。
育児講座「スマイル」	6月14日(日) 午前10時30分～	対 市内在住の乳幼児(未就園)と保護者 定 15組	内 パパと遊ぼう 講 グリーンパパプロジェクト代表理事 吉田 大樹氏 申 6月1日(月)午前9時～4日(木)正午、窓口または電話で(抽選)。

子育てサロンぷりちる

- 開館時間 午前9時30分～午後3時30分
- 休館日 土・日曜日・祝日・5/1～6
- 住所 高岩 2227-1 ☎ 0480 (92) 7716
- 🌐 <http://www.city.shiraoka.lg.jp/4626.htm>

イベント名	日時	対象	内容・申込み
園庭開放	5月18・25日、6月1・8・15日(全て月曜日) 午前10時～11時30分	対 乳幼児(未就園)と保護者	内 高岩保育所の園庭で遊ぶ。 申 当日、「ぷりちる」で時間内随時受付
ぶち・はいはいタイム	5月26日(火) 午前10時30分～11時	対 市内在住の満6～12か月の乳児(未就園)と保護者	内 ママ友を作りましょう! 親子の交流・手型・足型アート作品を作ります! 申 当日「ぷりちる」で時間内随時受付

イベント名	日時	対象・定員・費用	内容・講師・持ち物など
もぐもぐタイム	5月27日(水) 午前11時～11時45分	対 市内在住の実施日 時点で満10か月以 上の乳幼児(未就 園)と保護者 定 6組 費 500円(親子分)	内 高岩保育所の給食体験 持 コップ(親子分)、子ども用スプーン・フォーク、保護者用箸 申 5月18日(月)午前9時30分～21日(木)正午、 窓口または電話で(抽選)。
誕生会	5月28日(木) 午前10時～11時	対 市内在住の5月生ま れの乳幼児(未就 園)と保護者	内 お誕生カード作り、おはなしなど 申 当日、直接お越しください。
おはなしタイム	6月4日(木) 午前10時～10時30分	対 乳幼児(未就園)と 保護者	内 絵本の読み聞かせなど 申 当日、直接お越しください。
ベビータ임	6月11日(木) 午前10時～10時40分	対 市内在住の実施日 時点で満3～6か 月の乳児(未就園)と保 護者 定 6組	内 ママとベビーのふれあい、トークタイムなど 持 バスタオル 申 6月1日(月)午前9時30分～4日(木)正午、 窓口または電話で(抽選)。
育児講座 「ママスタディ」	6月18日(木) 午前10時～10時40分	対 市内在住の0歳児 (未就園)と保護者 定 10組	内 食を学ぼう(離乳食編) 講 小島 雅代氏 申 6月8日(月)午前9時30分～11日(木)正午、 窓口または電話で(抽選)。



子育て支援センター虹

- 開館時間 午前10時～午後4時
- 休館日 土・日曜日・祝日・5/1～6
- 住所 上野田 1252-1 ☎0480 (31) 7750

イベント名	日時	対象・定員・費用	内容・講師・申込みなど
ぶち・ルンルン	5月19日(火) 午前10時30分～ 11時	対 市内在住の6～12か 月の乳児(未就園) と保護者	内 ママ友を作りましょう! 親子の交流、寝相 申 アート、カード作り、読み聞かせなど 他 当日午前10時30分～、直接窓口で。 駐車場に限りあり
親子なかよし講座 「ピカピカ」	5月23日(土) 午前10時30分～ 11時10分	対 市内在住の1歳以 上の幼児(未就園) と保護者 定 10組	内 園庭で遊びましょう 申 5月11日(月)午前10時～14日(木)正午、 窓口または電話で(抽選)。
試食会「ウキウキ」	6月5日(金) 午前11時30分～ 午後0時30分	対 市内在住の乳幼児 (未就園)と保護者 定 6組 費 1組500円	内 保育園の昼食を親子で試食 申 5月19日(火)午前10時～22日(金)正午、 窓口または電話で(抽選)。
親子なかよし講座 「ピカピカ」	6月11日(木) 午前10時30分～ 11時	対 市内在住の乳幼児 (未就園)と保護者 定 10組	内 保育園を見学しませんか? 申 5月26日(火)午前10時～29日(金)正午、 窓口または電話で(抽選)。
育児講座 「キラキラ」	6月17日(水) 午前10時30分～ 11時30分	対 市内在住の乳幼児 (未就園)と保護者 定 15組	内 ふれあいコンサート 講 山崎 美佐江氏 申 6月2日(火)午前10時～5日(金)正午、 窓口または電話で(抽選)。
試食会「ウキウキ」	6月18日(木) 午前11時30分～ 午後0時30分	対 市内在住の乳幼児 (未就園)と保護者 定 6組 費 1組500円	内 保育園の昼食を親子で試食 申 6月2日(火)午前10時～5日(金)正午、 窓口または電話で(抽選)。

施設からのお知らせ

施設	電話番号	開所時間	施設休業日
勤労者体育センター・市民テニスコート	☎0480 (93)2828	平日午前9時～午後10時、土曜日午前7時～午後10時、日曜日午前7時～午後6時	5/1～6・13・20・27 6/3・10・17・24
老人福祉センター	☎0480 (92)1205	午前9時30分～午後4時	5/1～6・11・18・25 6/1・8・15・22・29
総合運動公園	☎0480 (93)3426	平日午前9時～午後9時、土曜日午前7時～午後9時、日曜日午前7時～午後6時	5/1～6・12・19・26 6/2・9・16・23・30

白岡市 B&G 海洋センター

- 休館日 5/1～6・12・19・26
- 住所 千駄野 371-3
- ☎0480 (90) 1590 <http://shiraoka-bg.com/>

中央公民館

- 開館時間 平日午前9時～午後9時 (日曜日・祝日は午後5時まで)
- 休館日 水曜日・5/1～6
- 住所 小久喜 1227-1 ☎0480 (92) 6000

イベント名	期間	団体名	展示品
JR 白岡駅市民ミニギャラリー展示	5月1日(金)～10日(日)	ホワイトヒルズガーデニングクラブ	オープンガーデンのお知らせポスター等
	5月11日(月)～30日(土)	子どものアトリエ G & B	子どもたちの平面・立体作品

白岡市コミュニティセンター

- 休館日 5/1～6
- 住所 白岡 857-6 ☎0480 (92) 4760
- <https://machikatsu.co.jp/shiraoka-community/>

イベント名	日時	対象・定員・費用	内容・持ち物・会場など
あなたもできる! 講座の作り方相談会 (講師になりたい!自分のスキルを活かすには?)	令和3年3月31日(水)までの午前10時～正午、午後1時～5時の時間帯の中で1時間単位で予約可	対 講座開催に興味をお持ちのかた 定 毎月5名まで 費 1人(グループ)1回 200円(資料代)	内 どんな講座にしたらいいか等、講座運営方法について相談に応じます。 持 筆記用具 所 申請 コミュニティセンター集会所1～3 申 希望する相談日の1週間前までに参加費を添えて窓口で(先着順、電話受付可)。
プロが教えるドラム教室 (グループレッスン)	5月7日(木)・21日(木) シニア教室 午前10時～11時 キッズ教室 午前11時～正午 午後4時～5時	対 60歳以上(シニア教室) 小・中学生(キッズ教室) 定 4名(シニア教室・キッズ教室とも) 費 800円	内 プロドラマーの講師によるグループレッスンの教室 持 ドラムスティック(借用可)(ドラムは音楽室備え付けのものを使用) 所 申請 コミュニティセンター音楽室 申 随時、参加費を添えて窓口で(先着順、電話受付可)。
シニア健康体操教室	5月20日(水) 午前11時15分～11時45分	対 50歳以上のかた (50歳未満のかた応相談) 定 20名 費 300円	内 その人の個性に合わせた無理のない動きで安全にヨガを楽しみます。心と体をほぐして、ムリなく楽しく、体を整えていきましょう。 所 申請 コミュニティセンター和室 申 随時、参加費を添えて窓口で(先着順、電話受付可)。
タティングレース	5月27日(水) ①午前10時～11時30分 ②午後7時～8時30分	対 定員 8名 定 2,500円 費 (材料費込み)	内 タティングレースとは、シャトルと呼ばれる舟形の小さな糸巻きを使い、結び目の連続で作るレースのことを言います。少しの材料と用具で気軽に楽しむことができます。 所 申請 ①コミュニティセンター談話室・②集会所3 申 随時、参加費を添えて窓口で(先着順、電話受付可)。

生涯学習センター 〔こもれびの森〕

●開館時間 図書館・歴史資料展示室 午前9時～午後7時(日曜日・祝日は午後5時まで)
会議室等の利用 午前9時～午後9時(日曜日・祝日は午後5時まで)
●休館日 5/1～7・11・18・25 ●住所 千駄野432 ☎0480(92)1894
☎http://www.city.shiraoka.lg.jp/komorebi/

イベント名・内容	日時	対象・定員・協力など	会場・申込み
ちいさい子のおはなし会 0～3歳くらいのお子さん向けの絵本の読み聞かせ	5月8日・15日 (全て金曜日)各日2回 ①午前11時～11時20分 ②午前11時40分～正午	協 おはなしボランティア おはなしのたね「もこもこ」	所 生涯学習センター〔こもれびの森〕1階おはなしのへや 申 不要
おはなし会 4歳以上のお子さん向けの絵本の読み聞かせ・おはなし等 ①【おはなしのろうそく】 ②【東児童館おはなし会】 ③【あゆみの時間】	①5月9日(土) 午前11時～11時30分 ②5月16日(土) 午後3時～3時30分 ③5月23日(土) 午前11時～11時30分	① 協 おはなしのろうそく ② 協 おはなしのたね「もこもこ」 ③ 協 子どもと本を読むあゆみ会	① 所 生涯学習センター〔こもれびの森〕1階おはなしのへや 申 不要 ② 所 東児童館図書室 申 不要 ③ 所 生涯学習センター〔こもれびの森〕1階おはなしのへや 申 不要
定例展示解説 (ハンズ・オン・デイ)	5月16日(土) ①午前10時 ②午後2時 各回1時間程度	費 無料	所 生涯学習センター〔こもれびの森〕1階歴史資料展示室 申 不要
図書館映画鑑賞会 「スタンド・バイ・ミー」	6月6日(土) 午後2時～	対 市内在住・在勤・在学のかた 定 150名 費 無料	所 生涯学習センター〔こもれびの森〕1階集会室1・2 申 不要(先着順)
「白岡遺産活用」 ワークショップ	6月14日(日) 午後1時30分～3時30分 ※以後、毎月1回程度 継続的に開催	対 どなたでも 定 30名 費 500円(資料代)	所 生涯学習センター〔こもれびの森〕2階会議室1～3 申 5月26日(火)までに往復はがきまたは市公式ホームページで。 ※往復はがきで申し込みをするかたは、下記の記入例・送付先をご覧ください。 ※市公式ホームページ ☎http://www.city.shiraoka.lg.jp/

〈記入例・送付先〉

<p>返信面</p> <p>ご自分の ・郵便番号 ・住所 ・名前</p>	谷 折 り	<p>往信面</p> <p>参加するかた全員の ・住所 ・氏名(ふりがな) ・学年(年齢)、性別 ・電話番号 参加を希望する 講座名を必ず ご記入ください。</p>
--	-------------	--

〒349-0296

白岡市千駄野432

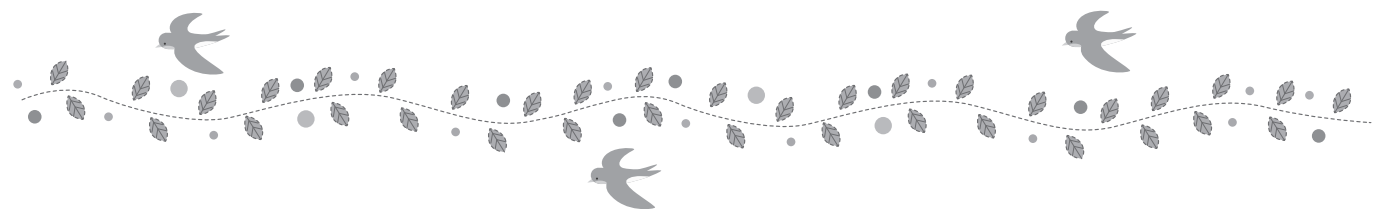
生涯学習センター〔こもれびの森〕宛て

※記入漏れがないようご注意ください。

※消せるボールペンは使用しないでください。

※日程等は変更する場合がありますのでご了承ください。

※結果については返信用はがきでお知らせします。



保健センター

●開館時間 平日午前8時30分～午後5時15分
●住所 千駄野445(はびすしらおか1階) ☎0480(92)1201

場所	事業名	実施日	備考
〔はびすしらおか内〕 保健センター	4か月児健康診査	5月22日(金)	新型コロナウイルス感染症拡大防止対策のため、4月の乳幼児健康診査を延期したことに伴い、5月の乳幼児健康診査の対象者を変更します。今後も延期や対象者が変更になることがあります。詳細は、個別に通知しますので、ご確認ください。
	10か月児健康診査	5月26日(火)	
	1歳6か月児健康診査	5月27日(水)	
	3歳児健康診査	5月25日(月)	

場所	事業名	実施日	実施時間	内容・対象・費用など
（はびすしらおか内） 保健センター	乳幼児健康相談	5月21日(木) 6月4日(木)	午前9時30分～11時	申 前日までに電話または来所で。 他 身長・体重測定のみ利用も可
	乳幼児栄養相談	5月21日(木)	午前9時30分～11時	申 前日までに電話または来所で。
	離乳食教室	6月4日(木)	午前9時30分～	内 栄養士による講話 対 5～18か月児 申 前日までに電話または来所で。 他 コースにより実施時間が異なります。
	成人健康相談・栄養相談	6月9日(火)	午前9時30分～11時	内 保健師による健康相談、管理栄養士による栄養相談
はびすしらおか 調理実習室	母子愛育会幼児のための料理教室「3歳児の食生活を見直しましょう」	6月10日(水)	午前10時～正午 (受付午前9時45分～)	内 3歳児～5歳児のおやつ作り 対 未就園児をもつ保護者 持 エプロン、三角巾、ふきん、筆記用具 費 200円(材料費) 申 白岡市母子愛育会 鈴木 ☎0480(92)8646

風しん第5期抗体検査・定期接種対象のかたへ 風しん抗体検査・予防接種はお済ですか？



風しんの報告数が増加しています。風しんは咳・くしゃみで他人にうつるため、人が集まる場所で感染が拡大するおそれがあります。感染拡大防止のために抗体検査・予防接種にご協力ください。

対象者	昭和37年4月2日～昭和54年4月1日生まれの男性		
接種期限	令和4年3月31日(木)まで ※昭和47年4月2日～昭和54年4月1日生まれの男性には、令和元年7月にクーポン券を郵送しています。有効期限が「2020年3月末」となっていますが、期限を延長しましたので、そのまま使用できます。 ※昭和37年4月2日～昭和47年4月1日生まれの男性は、4月下旬～5月上旬にクーポン券を郵送しています。		
自己負担金	無料 ※この機会を逃すと自費となります。		
持ち物	<抗体検査> 本人確認書類 クーポン券 抗体検査受診票 <予防接種> 本人確認書類 クーポン券 抗体検査結果 (抗体検査結果が『陰性』のかたは、予防接種対象となります。) ※クーポン券を紛失した場合は再発行しますので、保健センターにお越しください。 転出する場合は、転出先の市町村で再発行を受けてください。		
実施場所	市内指定医療機関(詳しくは令和2年度保健センター事業等予定表をご覧ください。) 全国の指定医療機関は、厚生労働省ホームページ「風しん追加的対策」に掲載されています。 定期健康診査等の機会に同時に抗体検査を受けることもできます。健診実施機関にご相談ください。		



問合せ 健康増進課(保健センター) ☎0480(92)1201 FAX0480(93)2325

個別予防接種

保健センター

定期予防接種 ヒブ・小児肺炎球菌・四種混合・BCG・B型肝炎・麻しん風しん(1期・2期)・水痘・日本脳炎(1期・2期・特例)・二種混合(2期)・不活化ポリオ・子宮頸がん
 市内指定医療機関で個別接種となります。詳しくは、令和2年度保健センター事業等予定表で。
 ※長期の療養などの理由で、定期の予防接種が接種期間に受けられない場合は、保健センターに要相談
○麻しん風しん予防接種2期の対象のかたに個別通知しました。
対平成26年4月2日生～平成27年4月1日生(年長児)
時令和3年3月31日(水)まで(接種期間を過ぎると自費)
○二種混合(ジフテリア・破傷風)予防接種2期の対象のかたに個別通知しました。
対平成20年4月2日生～平成21年4月1日生(小学校6年生)

時令和3年3月31日(水)まで
対平成19年4月2日生～平成20年4月1日生のかたで、令和2年3月31日(火)までに接種がお済みでないかたは、保健センターに要連絡
○日本脳炎予防接種2期の対象のかたに個別通知しました。
対平成22年4月2日生～平成23年4月1日生のかた(小学校4年生)
時令和3年3月31日(水)まで
○日本脳炎予防接種(特例者)2期の積極的勧奨対象のかたに個別通知しました。
対平成14年4月2日生～平成15年4月1日生のかた
時20歳未満まで
対平成12年4月2日～平成19年4月1日生まれの特例対象者は、1期の不足分が接種可。接種希望のかたは保健センターに要相談

医療機関の休診日等変更のお知らせ

令和2年度保健センター事業等予定表に掲載の医療機関の休診日に変更がありました。(別表1)

別表1

掲載ページ	No.	施設名	内容 (変更後)
9	9	山王クリニック	日/祝/ 水午後
	10	山王ドーム クリニック	日/祝
	26	矢部医院	日/祝/木/ 土午後

診療時間と受付時間が異なる施設がありますので受診の際はご注意ください。(別表2)

別表2

掲載ページ	No.	施設名	診療時間 (変更はありません)	受付時間
9	13	白岡中央 総合病院	9:00~13:00 14:00~17:30	8:00~12:30 13:00~17:00
10	2	アリス歯科 クリニック	平日: 9:30~12:30 土: 9:30~13:00 14:30~17:00 日: 9:30~13:00	平日: 9:00~12:00 土: 9:30~12:30 14:30~16:00 日: 9:30~12:00
	24	渡辺歯科医院	土: 14:00~17:30	土: 14:00~17:00

4月~6月は麻しん 予防接種推進月間

麻しん(はしか)は、感染力が強く、かかるとしまうと、さまざまな合併症を起し、重篤な後遺症を残してしまいうこともあります。麻しんの流行に備えて、4月から6月までに予防接種をお受けください。



小児慢性特定疾病 医療費支給継続申請 の受付開始

現在、受給者証をお持ちで引き続き治療が必要な20歳未満のかたの保護者

所 幸手保健所

持申請書、医療意見書、健康保険証の写し、公的医療保険被保険者の市税・県民税課税(非課税)証明書など

※受給者証記載の住所を管

轄する保健所から申請に必要な書類が郵送されます(医療意見書は同封しません。指定医に依頼してください。)

☎0480(42) 1101
所 幸手保健所

5月~6月は 「不正大麻・けし撲滅 運動」期間

大麻の使用は有害で、不正栽培・所持は犯罪です。また、「けし」には法律で栽培が禁止されている種類があります。特に大麻は「海外では合法化されているから害がない」などといった誤った情報が広まり、若年層への乱用の拡大が懸念されています。正しい情報を知り、自分の身を守りましょう。大麻や栽培してはいけない「けし」を発見したら、県保健所までご連絡ください。

☎0480(42) 1101
所 幸手保健所

令和2年度 新社会人応援 献血キャンペーン

内 新社会人が県内の献血ルームや献血バスで献血を申し込

むと、県限定デザインの「吸水マイクロナファイバー傘カバー」をプレゼント

☎0480(42) 1101
所 県内の献血ルーム(7か所)、県内巡回の献血バス

☎0480(42) 1101
所 県内巡回の献血バス



県受動喫煙防止対策 実施施設等認証制度 がスタート

平成30年7月に「健康増進法の一部を改正する法律」が成立し、多くの人が利用する全ての施設において、原則屋内禁煙となりました。

県では「埼玉県受動喫煙防止対策実施施設等認証制度」により、法律上の義務を上回る対策を実施する施設と受動喫煙防止対策に積極的に取り組む区域を認証します。

認証されると認証書及び認証ステッカーを交付し、施設の名称などを県ホームページで公表します。

☎0480(42) 1101
所 県健康長寿課

新型コロナウイルス 感染症の 相談窓口について

新型コロナウイルス感染症の拡大防止のため、手洗い、うがい、消毒、咳エチケット等の感染症予防対策を実施しましょう。

感染が疑われる場合には、外出を控えマスクを着用してから次の相談窓口にご相談ください。

相談窓口
埼玉県新型コロナウイルス感染症県民サポートセンター
☎0570(783) 770
受付時間 24時間(土・日曜日、祝日も実施)

がん検診(個別集団) 成人歯周疾患検診の 実施について

6月から開始予定でしたが、新型コロナウイルス感染症の拡大防止のため、8月から実施を予定しています。今後の予定・詳細は対象者に個別通知を送付しますのでご覧ください。

ご不明な点は保健センターにお問い合わせください。

白岡市休日診療事業実施日

診療日	受付時間
	午前9時~正午
6月7日(日)	
6月14日(日)	
6月21日(日)	
6月28日(日)	

診療科目 内科

初期救急(救急車を呼ぶほどではない病気)

受付時間 午前9時~正午

(問い合わせは受付時間内をお願いします。)

受診に必要なもの 健康保険証など

場所 白岡中央総合病院(白岡市小久喜938-12)

☎0480(93)0661 FAX0480(92)8462

お知らせ

市県民税の申告を
おぼれびなうですか？

個人の市県民税は、その年の1月1日現在に住所があったところで、前の年の1月1日～12月31日の1年間の所得に対して課される税金です。

市県民税の申告は、令和2年度の市県民税のほか、国民健康保険税や後期高齢者医療保険料、介護保険料などの算出の基礎となります。

確認がとれず、保険料の軽減措置や各種サービスが受けられないことがあります。
年金400万円以下のかたでも…

平成23年分からは、公的年金等の合計額が400万円以下で、かつ、公的年金等に係る雑所得以外の所得金額が20万円以下である場合には、所得税の確定申告をする必要がなくなりしました。

しかし、それまで確定申告をしたことで市県民税に反映されていた各種控除の内容が、確定申告をしないことにより、市県民税に反映されなくなりしました。

市県民税が課税となるかた

で、各種控除内容を申告していないかたは、申告をしないと税額が高くなってしまふことになりまふので、お早めに申告をお願いします。

他所得税の確定申告をしたかたは、市県民税の申告は不要

申問 税務課 住民税担当 内線 124・125・129

市税等の納付は安全・便利 確実な口座振替を

対象税目 市県民税 / 固定資産税・都市計画税 / 軽自動車税(種別割) / 国民健康保険税(種別割) / 国民健康保険税(種別割) / 国民健康保険税(種別割) / 国民健康保険税(種別割)

① ペイジー口座振替受付サービス

市民課業務の5月の休日窓口

開庁日 10日(日)、24日(日)

戸籍謄本、住民票、印鑑証明書等諸証明書の交付(広域交付住民票は除く。)、印鑑登録・マイナンバーカードの交付(要電話予約)

時 午前8時30分～午後0時30分

旅券(パスポート)の交付

時 午前9時～正午

【取り扱いできない業務】

※ 転入、転出、転居等の異動業務、戸籍の届出受付、旅券(パスポート)の申請受付業務等

市民課 戸籍担当・住民担当
内線 133・139

5月の夜間・休日納税相談

夜間納税相談

12日(火)午後7時まで
26日(火)午後7時まで

休日納税相談

24日(日)午前9時～正午

所 税務課(市役所1階)

税務課 徴収管理担当・特別収納対策室
内線 126～128・193

バス(南彩農業協同組合を除く。)

銀行のキャッシュカードと窓口にお越しのかたの身分証明書を持って、税務課へ。

(口座名義人以外のかたが手続きする場合は要委任状)

② 白岡市口座振替依頼書

口座振替取扱金融機関または税務課に設置する依頼書に必要事項を記入・押印のうえ、口座振替取扱金融機関または税務課に提出

口座振替取扱金融機関

埼玉りそな銀行、南彩農業協同組合、埼玉信用金庫、足利銀行、三井住友銀行、武蔵野銀行、三菱UFJ銀行、中央労働金庫、りそな銀行、ゆうちょ銀行(郵便局)

税務課 徴収管理担当 内線 126・128



6月1日(月)は自動車税(種別割)の納期限です。忘れずに納めましょう!

自動車税(種別割)は車を

持っているかたにかかる県の税金です。6月1日(月)の納期限までに忘れずに納めてください。

県の自動車税(種別割)は

金融機関・郵便局のほか、コンビニでも納められます。また、パソコンなどを使えば、Webサイト「Yahoo! 公金支払い」からクレジットカードを利用して納めたり、インターネットバンキング等を利用してペイジーで納めたりすることもできます。ぜひご利用ください(軽自動車税(種別割)についてはご利用できません。)

納税通知書は5月7日(木)以降、お手元に届く予定です。

また、自動車税(種別割)を納期限までに納めると、割引などの特典が受けられる自動車税「納めてプラス!」キャンペーンを実施しています。詳しくは「埼玉県 納めてプラス」で検索してください。

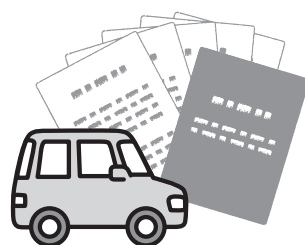
自動車税(種別割)収入額の1部は、「彩の国みどりの基金」に積み立て、県内のみどりの保全や創出などに活用しています。

自動車税(種別割)収入額の1部は、「彩の国みどりの基金」に積み立て、県内のみどりの保全や創出などに活用しています。

自動車税(種別割)収入額の1部は、「彩の国みどりの基金」に積み立て、県内のみどりの保全や創出などに活用しています。

050(3786) 1222
・彩の国みどりの基金
県みどり自然課 ☎048(830) 3140

令和2年度軽自動車税(種別割)の減免



「身体または精神に障がいがあるかたの通院、通学、通所または生業に使用する軽自動車1台」を対象として、減免要件に該当する場合、軽自動車税(種別割)の減免が受けられます。

① 身体障害者手帳、療育手帳、精神障害者保健福祉手帳、戦傷病者手帳
② 印鑑、納税通知書、運転免許証、自動車検査証
③ 納税者のかたのマイナンバーの通知カードまたはマイナンバーカード

他 5月上旬に納税通知書と

いっしょに確認のお知らせを送付します。前年度に減免を受けたかたは、内容に変更がない限り、あらためて申請をする必要はありません(自動車税(県税)の減免を受けているかたは対象外)。

申請 6月1日(月)まで。税務課住民税担当 内線124・125・129

マイナンバーカード(個人番号カード)受取はお早めに

マイナンバーカード(個人番号カード)申請後に、個人番号カード交付通知書(ハガキ)が届いたかたは、交付通知書に記載された受取期限を確認し、市民課窓口でお早めにカードの受取をお願いします。

なお、現在、カード交付件数が増加しているため、受取の際にお待たせする場合があります。

時平日 午前8時30分～11時30分、午後1時～5時 第2、第4日曜日 午前8時30分～午後0時30分(要予約) 持 ①個人番号カード交付通知書(ハガキ) ②通知カード

③本人確認書類 ④住民基本台

帳カード(お持ちのかたのみ) ※その他受取についての詳細は、お手元の個人番号カード交付通知書(ハガキ)をご覧ください。

なお、ハガキや通知カードを紛失したかたは、お問い合わせください。

市民課住民税担当 内線137・139



5月31日(日)実施の「ごみゼロ・クリーン運動」の中止について

新型コロナウイルス感染症の拡大防止のため、実施しないこととなりました。

今後の開催につきましては、状況を見極めたうえで再度お知らせします。

環境課環境保全担当 内線284・285

PM2.5及び光化学スモッグの注意報

大気中の微小粒子状物質PM2.5による健康被害が懸念されていることから、県では、日平均で1立方メートルあたり70マイクログラムを超えるおそれがある場合は、県民の皆さんに注意喚起をしています。

また、気温が高くなる5月から9月までは光化学スモッグも発生しやすい時期になりますので、市では、県から情報が寄せられた場合、防災行政無線を使用して市民の皆さんへ注意喚起情報をお知らせします。

◆注意報が発令されたら(健康被害に遭わないために)

- 不要不急の外出は控えましょう
○屋外での激しい運動は避けましょう
○目などに刺激を感じたらすぐに屋内に入りましょう

PM2.5は呼吸器、循環器系の疾患のあるかた、子どもや高齢のかたは影響を受けやすいので体調の変化に注意しましょう
※大気の情報については、市

公式ホームページ及び県ホームページから確認できます。
環境課環境衛生担当 内線282・283



身体障害者相談員・知的障害者相談員

障害者相談員は、地域にお住いの障がい者やそのご家族等が市の委嘱を受け、経験や知識を生かしながら、障がいに関するさまざまな相談支援活動を行っています。

市では、現在、身体障害者相談員2名、知的障害者相談員1名が活動し、市民と行政機関とのパイプ役を担っています。

Q1 どのような相談に応じていますか?

A1 主に、生活の中での困りごとや悩みなどの相談に応じています。

Q2 障害者相談員に相談するには、どうすればいいですか?

すか?
A2 相談ごとのあるかたは、福祉課へお気軽にご連絡ください。

福祉課障がい者福祉担当 内線162・163



夏休み期間中の学童保育所(児童クラブ)への入所申し込み受付

夏休み期間中の学童保育所への入所申し込みを受け付けます。

通年利用者が多いため、夏休み中の受け入れは、各クラブとも若干名となります。

申込順ではなく、保育の必要度を点数化し、点数の高い順に入所を決定します。申請が受け入れ数を超過する場合は、入所できないことがあります。

対 保護者の就労や病気のため、保育を必要とする市内の小中学生

費 児童1人につき月額7000円 ※おやつ代として別途2000円

申 次の必要書類を保育課学童保育担当へ提出

- ①学童保育所入所申請書 ②勤務証明書、診断書等 ③同意書
※書類は保育課、各学童保育所で配布。また、市公式ホームページからのダウンロードも可

受付期間 6月10日(水)～19日(金)(土・日曜日を除く。)
保育課学童保育担当 内線184

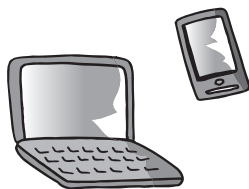


道路等の不具合を見つけたら、スマートフォン等で手軽に通報

市が管理する道路の穴などの不具合をスマートフォン(スマホ)やパソコンで24時

間365日、手軽に市に通報できるようになりました。

市公式ホームページの「道路等の不具合通報」から、道路の穴やカーブミラーの破損などの不具合等を選択することで簡単にを行うことができます。
問 道路課管理担当 内線212・213



下水道に異物を流さないで！

住宅等から下水道（公共下水道及び農業集落排水）に排出された汚水・雑排水は下水道管を流れて、途中でマンホールポンプなどを經由しながら、汚水処理場に送られています。

マンホールポンプなどのポンプ施設は、汚水・雑排水を処理場に流すために必要な施設ですが、最近、このポンプが異物により詰まる事例が増えています。

下水道に異物を流さないようご協力をお願いします。

●タオルや紙おむつを絶対流さない

タオルや紙おむつなどは、便器や排水管、汚水ポンプなどを詰まらせる原因となります。



●生ごみ、食用油、髪の毛などは要注意

排水管に付着して固まり、排水管が詰まる原因となります。排水管が詰まると、汚水が宅内に逆流したり、路上のマンホールからあふれたりするおそれがあります。流し台のごみは、水切りしてごみ収集日に出しましょう。天ぷら油などは紙で拭き取るか、固めて燃えるごみとして出してください。



●ガソリン、灯油、シンナーなどは絶対流さない

下水道管内で引火爆発するおそれがあり、大変危険です。



●雨水は絶対流さない

市の下水道は汚水・雑排水のみを処理し、雨水は流すことができない分流式の施設です。そのため下水道に接続される外水道などから雨水が流れ込むと、汚水処理場で処理する汚水量が増加し、汚水処理に要する経費が増加します。この経費は、使用料等によってまかなわれており、皆さんの負担増加にもつながってしまいます。



問 下水道課管理担当 ☎0480(92)1445

緊急サポートセンター

市内の預かり及び送迎、病児及び病後児の預かり、宿泊を伴う子どもの預かり等

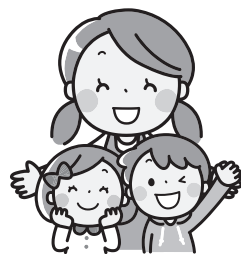
所利用会員宅またはサポート会員宅等

対市内在住の0歳～小学校6年生

費 午前8時～10時 ▼1000円/時、その他 ▼1200円/時 ※宿泊(午後6時～翌朝午前9時) ▼1万円/日

申 問 インターネットから要事前登録 <https://shiraoka.namagoto.com/>

緊急サポートセンター埼玉 ☎048(297)2903 午前7時～午後8時(12月29日～1月3日を除く。)



製造業を営んでいるかへ
「2020年工業統計調査」にご協力ください

総務省・経済産業省では、

6月1日を基準日として、工業統計調査を実施します。従業者4人以上の全ての製造事業所が対象です。対象の事業所には、5月中旬から6月にかけて、調査員が調査票を持って直接事務所に向うか、国から調査票が郵送されます。

なお、この調査では、24時間いつでも回答ができるインターネット回答を推奨しています。

調査結果は、国及び地方公共団体の中小企業施策や地域振興などの基礎資料として活用されます。

5月20日(水) 午前11時頃

Jアラートの試験放送が流れます

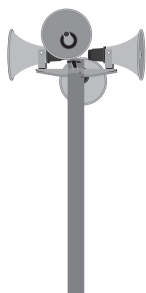
総務省消防庁が実施する試験放送により、市内各所の防災行政無線スピーカーから試験音声が流れます。これは、緊急時に市民へ確実に情報伝達ができるようにするため、Jアラートの起動確認を行うものです。

放送される内容

♪チャイム音
「これは、Jアラートのテストです」×3回
「こちらは、防災しらかあです。」
 ♪チャイム音

Jアラートとは

国が発信する弾道ミサイル情報や緊急地震速報などの緊急情報を人工衛星を通じて受信し、自動的に市区町村の防災行政無線からサイレンや音声放送でお伝えるシステムです。



担当 安心安全課 内線372・373

工業統計調査実施事務局ホームページ

URL: <https://www.kougyou-st.go.jp/>

コールセンター ☎ 0120 (805) 071

企画政策課行政調整担当
内線344



**ガソリンを
購入するかたへ**

令和元年7月に京都市内で発生した放火による火災を受けて消防法令が改正され、ガソリン販売規制が強化されました。ガソリンスタンドで容器に詰め替えてガソリンを購入するときやホームセンターなどで容器入りのガソリン（混合燃料等）を購入するときは、「購入者の本人確認」と「使用目的の確認」が必要となります。また、販売店は

ガソリンの販売記録を作成することが義務付けられます。ガソリンの適切な使用をお願いします。

白岡消防署管理指導課
☎ 0480 (92) 1800



**消毒用アルコールの
安全な取り扱いについて**

消毒用アルコールは火気により引火しやすく、また、消毒用アルコールから発生する可燃性蒸気は空気より重く低所に滞留しやすいため、多量に取り扱う場合には換気が必要です。次の1〜4に注意して使用してください。

- 1 火気の近くでは使用しない。
- 2 室内の消毒や詰め替えは、通風性の良い場所や換気が行われている場所等で行い、密閉した室内で多量の消毒用アルコールの噴霧は避ける。

3 直射日光が当たる場所や高温となる場所を避けて保管する。また、容器を落下させたり、衝撃を与えたりする等しない。

4 詰め替える場合は、漏れ、あふれ、飛散に注意し、詰め替えた容器に消毒用アルコールである旨や「火気厳禁」等の注意事項を記載する。

白岡消防署管理指導課
☎ 0480 (92) 1800



**埼玉西武ライオンズ
「野球観戦チケット
引換券」の使用中止**

市では、埼玉西武ライオンズとの連携協定に基づく取組の一環として、子どもたちと婚姻届を提出したかたを対象に、「2020年シーズン野球観戦チケット引換券」を配布しました。

この度、新型コロナウイルス感染症の影響から、既に配布した引換券は使用中止となりました。

使用中止となる引換券は次のとおりです。



婚姻届を提出したかたに配布した引換券



保育園、幼稚園、小学校及び中学校で配布した引換券

詳しくは、埼玉西武ライオンズオフィシャルサイトをご確認ください。

ンズオフィシャルサイトをご確認ください。



募集

企画政策課政策調整担当
内線343

**しらおか男女共同
参画推進会議
公募委員の募集**

活動内容等 令和2年度▼プラン推進のための各施策の進行状況の確認、意見交換など（会議開催は年2回程度）

令和3年度▼プラン推進のための各施策の進行状況の確認、意見交換、「第5次白岡市男女共同参画プラン」の策定など（会議開催は年5回程度）

任期 7月1日(水)〜令和4年6月30日(木)（2年間）
対「男女共同参画」に関心のあるかたで、平日の日中

（原則）の会議に出席できる

市内在住または在勤の18歳以上のかた（性別不問）

定若十名
①氏名（ふりがな）、

②生年月日、③住所、④電話番号、⑤応募の動機・自己PR・男女共同参画について考えることなどを200字程度に簡単にまとめ、5月29日（金）までに郵送・FAX・Eメールで。 ※応募書類は返却しません。

地域振興課人権担当 内線385

〒349-0292
白岡市千駄野432

✉ chiki@city.shiraoka.lg.jp

☎ 0480 (92) 9096



催し

白岡遺産
キックオフフォーラム

内 基調講演「文化財を活用した地域づくり(仮題)」
講師 大東文化大学文学部教授 宮瀧交二先生
白岡遺産ワークショップの中間報告「ストーリーと関連文化財群」
パネルディスカッション「白岡遺産の保存と活用」
時 6月28日(日)午後1時30分～4時30分
所 生涯学習センター「こもれびの森」多目的ホール
費 無料
申 岡学び支援課文化振興担当内線522

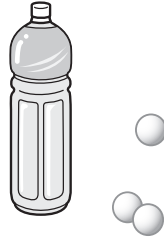
アダプトテッドスポーツ
教室開催

内 障がいのあるかたや高齢者、小さなお子さんなど、誰でも気軽に楽しめるスポーツ教室。ルールや用具を工夫した四面卓球、ほーるボールを実施。※当日の運営協力者も募集

時 5月16日(土)午前10時～正午
所 勤労者体育センターアリーナ
費 無料
対 市内及び近隣市町在住・在勤・在学

持 体育館シューズ
申 直接会場へ。

問 県東北部地域支援連絡会代表 齋藤 070(1448)1295



ニュースポーツ教室開催

内 カーリングを氷上でない場所でも楽しめるように工夫した「フロアカーリング」と、ドッジボールとフリスビーを合わせた、どなたでも遊べる「ドッジビー」等を実施
時 6月13日、27日、7月4日、11日(全て土曜日)午後2時～4時
所 南小学校体育館
対 市内在住・在勤・在学

定 20名(先着順)
費 無料

持 運動のできる服装、体育館シューズ、飲み物、タオル等他参加人数により種目変更有

申 問 いきいき教育課スポーツ振興担当の窓口または電話で。内線274



元オリンピック選手
沢松奈生子さんの公開
講演会『ウィンブルドンの
風に誘われて』
〜世界への挑戦〜

内 沢松さんの現役時代の経験や東京オリンピック開催に向けての現役選手の裏話など
時 6月20日(土)午後1時30分～3時30分(受付 午後0時30分～)
所 ハストピア(蓮田市総合文化会館)
費 無料

定 500名(申込順)
申 問 4月20日(月)電話または任意の様式に①～⑤の事項を記入しFAXで。①事業者名または学校名②受講者氏名(受講者全員の氏名)③電話番号④FAX番号⑤申込日(公社)春日部法人会青年部会 048(761)3551 048(752)8244

令和2年度
県立宮代特別支援学校
第1回学校公開

内 学校概要、教育内容等の説明及び施設見学等
時 6月9日(火)午前10時～11時50分(受付午前9時40分～)
所 県立宮代特別支援学校(宮代町金原636)
申 問 電話で同校(教頭)へ。0480(35)2432

講座

普通救命講習I

内 心肺蘇生法、AEDの使用など

時 6月13日(土)午前9時～正午
所 篠津分署(篠津502・3)

対 埼玉東部消防組合管内(白岡市、久喜市、加須市、幸手市、杉戸町、宮代町)に在住・在勤・在学中で中学生以上

定 20名(申込順)

費 無料
申 問 5月13日(水)～6月6日(土)白岡消防署 救急担当 0480(92)1800



包丁研ぎ

内 普段使っている包丁を砥石で研ぐ技術を学ぶ。
時 5月17日(日)午前10時～11時30分
所 エコプラザ(蓮田白岡環境センター内)
対 市内在住
定 20名
費 200円(材料費・保険代)

持 包丁、雑巾
申 問 エコプラザ(蓮田白岡環境センター内) 349・0204 白岡市 篠津1279・5 0480(93)0077

対 市内在住



段ボールトイレ作り

内 環境センターに集められた段ボールを使って、災害時に役立つ段ボールトイレ作り
時 5月23日(土)午前10時～正午
所 エコプラザ(蓮田白岡環境センター内)
対 市内在住
定 8名
費 200円(材料費・保険代)
持 カッターナイフ、定規(30cm)、筆記用具
申 問 エコプラザ(蓮田白岡環境センター内) 349・0204 白岡市 篠津1279・5 0480(93)0077

市民講座在宅シリーズ 「高齢社会と在宅医療の役割」

講春日部在宅診療所ウエルネス院長 笹岡大史氏

在宅医療の最前線で活躍する医師から在宅医療の活躍の場や現状を学ぶ。

時 5月21日(木)、6月18日(木)
午後2時～4時

対 どなたでも

定 25名

費 無料

所 申地域包括支援センター
ウエルシアハウス 048

0 (90) 3022

県立春日部高等技術専門校のスキルアップ講習

内 一から学ぶWordビジネス活用

時 7月4日(土)・11日(土)午前9時～午後4時

対 Windowsの基本操作(文字入力、ファイルの保存、コピー等)ができ、Wordの基本操作を習得したいかた

定 20名

費 2000円(テキスト代)

別) 寄居町鉢形城歴史館館長

申 6月1日(月)～10日(水)

インターネットまたは往復はがきで。

〒344-0036 春日部市下大増新田61-1

県立春日部高等技術専門校
048 (737) 3511

http://www.pref.saitama.lg.jp/soshiki/b0809/

第16回 地域文化遺産スタディ

内 「鉢形城と戦国武将」長尾景春の乱から小田原合戦まで

講 寄居町鉢形城歴史館館長

新型コロナウイルス感染症防止対策

～うつらないために、うつさないために、ご協力をお願いします～

- 不要不急の外出を控えましょう
- 3密(密閉空間、密集場所、密接場面)を避け、部屋はこまめに換気しましょう
- 手洗い・うがい・咳エチケットを徹底しましょう
- じゅうぶんな休息と栄養をとるなど、体調を管理して免疫力を高めましょう
- 不確かな情報に惑わされず、正確な情報に基づいて行動しましょう



石塚三夫氏

時 5月24日(日)午後2時～4時

所 はぴすしらおか
定 100名(先着順)

費 会員・学生▼無料、一般▼100円

申 蓮田・白岡地方ユネスコ協会(飯島) 090 (3152) 2909

その他

建築防災無料相談会

内 建築防災(地震、火災警報器、建材防火性能)、空き地・空き家管理、高齢者住宅の改修、耐震住宅改修、住宅点検事業、ブロック塀等に関する相談

時 5月12日(火)、6月2日(火) 午後1時～4時

所 埼玉東部消防組合消防局(久喜警察署向かい側)

持 既存建築物の建築確認図書、改修希望の図面、地盤のデータ等

申 当日会場先着順

問 (一社) 埼玉県建築士事務所協会業務部建築相談委員会、同協会杉戸支部

0480 (34) 0368

今月の納税は

固定資産税・都市計画税

(第1期)

軽自動車税種別割(全期)

見込代用水

土地改良区賦課金(全期)

納期限は6月1日(月)

※スマートフォンで納付できるサービスもあります。詳細は、納税通知書に同封のチラシをご確認ください。

なし梨キャンペーン



「がんばりすぎ」は、なしよ。

新生活を頑張っているあなた、疲れが出てきていませんか?

頑張ることもたいせつですが、休息することは、もっとたいせつです。自分なりのストレス解消法、リラックス方法等で対処していきましょう。

※詳しくは市公式ホームページまたは窓口まで!

タイトル募集中

コスモ 訪問看護リハビリステーション 蓮田

大切なご家族のために
訪問看護を利用してみませんか

- 訪問医療処置
- ターミナルケア
- 訪問リハビリ
- 健康状態・症状観察

フリーダイヤル 0800-800-3431
cosmonurse.jp

有料老人ホーム
蓮田オークプラザ

◆入居者募集中
◆お気軽にお問合せください

0120-077-165

駅前温泉館：蓮田市本町3-5
介護館：蓮田市蓮田2-153

6月の無料相談

相談名	日時	場所	問合せ	備考	
市法律相談	6月9日(火)午後2時～4時	はびすしらおか会議室2	地域振興課内線383	要電話予約*	
	6月23日(火)午後2時～4時	市役所4階会議室401			
県法律相談(弁護士相談)	月・火・木曜日午後1時～4時	県庁第2庁舎	048(830)7830	要電話予約	
県法律相談(司法書士相談)	第3水曜日午後1時～4時	県民相談総合センター			
法テラス(法的トラブル)	平日午前9時～午後9時	—	日本司法支援センター(0570)078374		
法テラス(犯罪被害)	土曜日午前9時～午後5時		日本司法支援センター(0570)079714		
子ども弁護士ホットライン	木曜日午後3時～6時	—	埼玉弁護士会 048(837)8668		
埼玉いのちの電話相談	24時間 365日	—	埼玉いのちの電話 048(645)4343		
市行政相談	6月19日(金)午前10時～正午	市役所4階会議室401	地域振興課内線383		
市人権相談	6月10日(水)午前10時～午後3時	市役所4階会議室402・403	地域振興課内線385		
人権相談	月・木曜日午前9時～午後4時	さいたま地方務局久喜支局	0480(21)0215		
女性の相談室	6月10日(水)午後1時～4時	市役所4階会議室401	地域振興課内線385	要電話予約	
	6月17日(水)午後1時～4時	市役所4階会議室401			
多重債務無料電話相談	平日 午前10時～正午、午後1時～4時	—	埼玉弁護士会 048(865)0969		
多重債務相談	平日 午前9時～正午、午後1時～5時	財務省関東財務局 多重債務相談窓口	048(600)1113		
労働相談	火・木・土曜日 正午～午後2時	—	埼玉労働弁護団 048(837)4821	1件30分	
家事当番制度 (県内の家庭裁判所での訴訟・ 調停当事者の法律相談)	受付▶平日午前9時～午後5時 土曜日午前9時30分～11時30分	埼玉弁護士会 法律相談センター	048(710)5666	予約制	
	相談▶平日午後3時～4時10分 土曜日午前9時30分～正午				
高齢者に関する相談	平日午前9時～午後6時 緊急時は、24時間、365日対応	日勝圏域▶地域包括支援センター 「ぼっかぼか」	0480(93)8877		
		篠津・大山圏域▶地域包括支援 センターウエルシアハウス	0480(90)3022		
家庭児童相談	平日午前9時～正午、午後1時～4時	家庭児童相談室(子育て支援課内)	内線154	面談は 要予約	
乳幼児子育て相談	千駄野保育所	平日午後1時～4時	—	0480(92)1303	電話相談
	西保育所	平日午後1時～4時	—	0480(92)1690	
	高岩保育所	平日午後1時～4時	—	0480(92)7582	
	東児童館・子育て支援センター 「はびちる」	月・火・水・金・土・日曜日 午前9時～午後5時	東児童館・子育て支援センター 「はびちる」	0480(92)7389	電話・ 面接相談
	西児童館・子育てサロン 「らぶちる」	月～金曜日午前10時～午後3時	西児童館・子育てサロン 「らぶちる」	0480(92)4761	
	高岩保育所・子育てサロン 「ぶりちる」	月～金曜日 午前9時30分～午後3時30分	高岩保育所・子育てサロン 「ぶりちる」	0480(92)7716	
0480(92)7582					
子育て支援センター「虹」	月～金曜日午前10時～午後4時	子育て支援センター「虹」	0480(31)7750		
子どもスマイルネット	午前10時30分～午後6時	—	県子ども安全課 048(822)7007	面談は 要予約	
障害者デイサービスセンター 利用相談	平日午前9時～午後5時	はびすしらおか内 障害者デイサービスセンター	0480(93)0201	要電話 予約	
年金相談	月～金曜日 午前9時～正午、午後1時～3時	保険年金課	内線140	年金手帳 要持参	
行政書士無料相談	6月17日(水) 午後2時～4時	はびすしらおか相談室	行政書士会埼玉支部遠藤 0480(93)0791		
司法書士登記無料相談 (相続・贈与・売買)	6月18日(木) 午後1時30分～4時30分	はびすしらおか相談室	司法書士竹林 048(764)2318	要電話 予約	
不動産無料相談室	6月30日(火)午後1時～4時	市役所4階会議室404	埼玉県宅建協会埼玉支部 0480(31)1157		

防災行政無線テレホンサービス ☎0480(90)1001

電話応答により、放送内容を聞くことが出来るサービスです。放送が聞き取れなかったときや、放送内容をもう一度聞きたいときなどにご利用ください。



※通話料は利用者負担です。
※放送から24時間を過ぎた放送内容と定時放送は、聞くことができません。



●3月の交通事故発生状況

人身事故	10件	軽傷者数	12人
死者数	0人	物損事故	77件
重傷者数	1人		

●3月の火災・救急統計

火災件数 2件 救急件数 171件
火災発生及び鎮火時のお問い合わせは
☎0480(21)9999(テレホンサービスへ)
※119番通報は電話、ファックスとも局番
なしの119番です。

※6月1日(月)からの土・日曜日、祝日を除く午前8時30分～午後5時15分



発見! みんなの笑顔写真

広報しらおかを彩るみんなの笑顔を紹介します!



琉生くん・悠くん
弟が大好き♡



バロンくん
コタツでぬくぬく



陽太くん
大好きないちご
たくさん食べたよ



ここちゃん
オヤツの時間でーす

「お子さん」「おじいちゃん、おばあちゃん」「ペットのワンちゃん」などの笑顔で大募集中です!

- ① 一言 (写真のテーマ等)
- ② 写っているかた全員の氏名 (ニックネーム可)・ふりがな
- ③ 応募者の氏名・住所・電話番号

を記載のうえ、電子メールでご応募ください。

※その他注意事項については、

市公式ホームページをご覧ください。

※掲載は原則先着順です。既にたくさんのかたから写真が寄せられていますので、応募してもすぐには掲載されません。

✉ koubo_shiraoka@forest.ocn.ne.jp



問合せ | 秘書広報課広聴広報魅力発信担当 内線393・394

24時間・365日救急診療

※時間外に診療をご希望の方は事前にお電話にてお問い合わせください。

年に一度は身体のチェックをしませんか
人間ドック・各種健康診断を実施しています



医療法人社団哺育会
白岡中央総合病院

病床数256床
白岡市唯一の
総合病院

〒349-0217 埼玉県白岡市小久喜 938-12

TEL0480-93-0661(代) <https://www.scghp.jp>

内科・消化器内科

なかむら内科クリニック

経鼻胃内視鏡

腹部超音波

レントゲン検査

診療時間	月	火	水	木	金	土	土曜日の診療時間は、 9:00~13:00となります。 【休診日】木曜、日曜、祝日
9:00~12:00	●	●	●	×	●	●	
15:00~18:00	●	●	●	×	●	×	

白岡市新白岡3-41

ルネ・プランガーデン店舗1F

☎0480-53-8028

<https://www.nakamuraika-cl.jp>



新車中古車販売・車検・点検・钣金塗装

カスタマイズ・買取・名義変更・廃車・自動車保険



森田自動車

〒349-0225 白岡市太田新井564-2

TEL:0480-48-5841 moritaji@hb.tp1.jp

仏壇・仏具・位牌・ローソク・線香・盆用品

仏壇センター天樹堂

地域最大の仏壇展示場 160台以上の品揃え!!

営業時間 10:00 ~ 17:00 駐車場あり

349-0217 白岡市下大崎 862-3 (白岡工業団地内)

TEL 0480-48-5557 定休日 日曜・祭日

広告の
お知らせ

①4月号~9月号
②10月号~3月号

の掲載については

①1月号
②7月号

の広報しらおかで
募集します。

詳しくは、秘書広報課
広聴広報魅力発信担当まで
お問い合わせください。