

市民の皆様には、新型コロナウイルス感染症の予防対策にご理解、ご協力をいただき感謝申し上げます。

本市では、皆様が、安全に安心して暮らしていけるよう、引き続き、感染症の拡大防止に努めてまいります。

現在、市民の皆様への生活支援や事業者の皆様への経済的支援を実施するとともに、感染症流行の第2波、第3波に備えるため、医療用衛生用品や避難所の衛生環境確保のための資機材購入など、感染防止の環境整備を進めております。

皆様の行動が、ご自身、ご家族やたいせつな方の生命と健康を、そして社会全体を守ることに繋がります。

暑い時期となりますので熱中症に注意しながら、今後も新しい生活様式に沿った行動を実践していただきますようお願い申し上げます。

白岡市長 小島 卓

ご自身のため、たいせつな人のため、一人ひとりができることをこころがけましょう



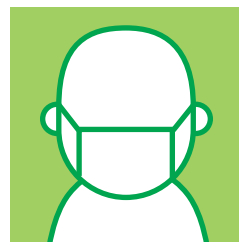
手洗い



うがい



換気



マスク着用



咳エチケット



密閉回避



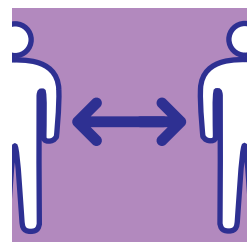
密集回避



密接回避



健康管理  
バランスのよい食事や  
適度な運動



ソーシャル  
ディスタンス  
2m

埼玉県新型コロナウイルス感染症  
県民サポートセンター  
☎0570 (783) 770

一般的な相談のほか、感染が疑われる場合には、帰国者・  
接触者相談センターなどを紹介しています。

がいこくじん む そうだんまどぐち  
外国人向け相談窓口  
HELP DESK FOR  
FOREIGNERS

さいたまけんがいこくじん む しんがたころなういるすそうだんほつとらいん  
埼玉県外国人向け新型コロナウイルス相談ホットライン  
Coronavirus Hotline for Foreign Residents

☎048 (711) 3025

あむだこくさいいりょうじょうほうせんたーがいこくじんそうだんでんわ  
AMDА 国際医療情報センター外国人相談電話  
AMDА Medical Information Center

☎03 (6233) 9266

がいこくごじんけんそうだんだいやる  
外国語人権相談ダイヤル  
Foreign-language Human Rights Hotline

☎0570 (090) 911

支援策名	概要	問合せ
特別定額給付金	一人当たり10万円を給付 郵送またはオンラインによる申請 申請期限▶8月24日(月) 消印有効	商工観光課 新型コロナウイルス 緊急経済支援室 内線592・593
生活福祉資金貸付制度の特例貸付	新型コロナウイルス感染症の影響による休業等で減収し、生活の維持が困難になったかたに対する特例貸付 緊急小口資金▶一時的な資金が必要なかた(主に休業したかた) 総合支援資金▶生活の立て直しが必要なかた(主に失業したかた)	社会福祉協議会 ☎0480(92)1746 (緊急小口資金は、白岡郵便局でも受け付けます。☎0480(92)0001)
住居確保給付金	離職、廃業から2年以内または、休業等により収入が減収し、離職等と同程度の状況にあるかたに対して家賃相当額を支給(上限額あり)	社会福祉協議会 ☎0480(92)1746
水道料金減額	水道料金の一部を減額(基本料金の50%を減額)(申請不要) JR宇都宮線 西側地域 6・7月分(7月検針分) 東側地域 7・8月分(8月検針分)	経営課 ☎0480(92)1304
指定ごみ袋の配布	30ℓ、45ℓの10枚入り指定ごみ袋(燃えるごみ)を各世帯に郵送で無料配布(申請不要)	蓮田白岡衛生組合 ☎0480(92)8839
新型コロナウイルス感染症対応休業支援金	中小企業で働く労働者に対して、月額最大33万円を支給	厚生労働省 準備中
学生支援緊急給付金	大学・短大・高専・専門学校生等に対する給付金 20万円▶住民税非課税世帯 10万円▶左記以外	各大学等の学生課等窓口
高等教育修学支援制度	一定の要件を満たすことの確認を受けた大学・短期大学・専門学校の授業料の減免や給付型奨学金の支給	日本学生支援機構 ☎0570(666)301
ひとり親世帯臨時特別給付金	児童扶養手当受給者に対し、5万円を支給(第2子以降は+3万円。収入減世帯は+5万円)	ひとり親世帯臨時特別給付金コールセンター ☎0120(400)903
就学援助世帯に対する補助	就学援助認定世帯(生活保護受給世帯を除く。)に対し、児童・生徒一人当たり、就学援助補助費に1万円を上乗せ支給(申請不要)	教育指導課 内線264
就学援助世帯食事券配付	就学援助認定世帯(生活保護受給世帯を含む。)に対し、児童・生徒一人当たり5,000円分の食事券を配付(申請不要)	
認可外保育施設保育料補助金	認可外保育施設において登園自粛をした児童の保護者に対し保育料の減免を日割り計算し、補助金を交付	保育課 内線182・183
企業主導型ベビーシッター利用者支援事業	小学校等が休業した場合に仕事を休んだり放課後児童クラブ等を利用できなかったりして、利用したベビーシッターの利用料金を助成	(公社)全国保育サービス協会 ☎03(5363)7455
妊婦さん向けマスクの配布	妊婦さんへ保健センター窓口で布マスクを配布 予定日までの月数×2枚(上限あり)	健康増進課母子保健担当 ☎0480(92)1201
各種証明書の交付手数料免除	新型コロナウイルスに関連する対策に伴う各支援制度の手続きに必要な住民票の写しや印鑑証明書、納税証明書、課税証明書等の交付手数料を免除	市民課 内線137 税務課 内線124~129
傷病手当金	社会保険や国民健康保険、後期高齢者医療制度等の加入者が、新型コロナウイルス感染症に感染またはその疑いがあったために仕事を休み、事業主からじゅうぶんな給与等が受けられない場合に支給	国民健康保険▶保険年金課国民健康保険担当 内線142~144 後期高齢者医療▶保険年金課後期高齢者医療担当 内線147・148 (その他▶加入している健康保険)

支援策名	概要	問合せ
セーフティネット保証4号、5号認定・危機関連保証の認定	新型コロナウイルス感染症の影響を受けている中小企業の資金繰りを支援する別枠融資	
事業継続支援助成	中小企業・小規模事業者等へ賃貸による店舗・事務所の1か月分の賃料に対して10万円を上限に1回限り補助 申請期限▶9月30日(水)	商工観光課 新型コロナウイルス 緊急経済支援室 内線294
信用保証料の助成	4月30日以前に新型コロナウイルス感染症拡大に起因してセーフティネット第4号、第5号及び危機関連保証に基づく県融資等を受けた事業者、支払った信用保証料に対して10万円を上限に補助	
埼玉県新型コロナウイルス感染症対応資金	中小企業の資金繰りを支援するための融資制度(当初3年間無利子、保証料半額またはゼロ、融資限度額4,000万円) 当資金にてセーフティネット第4号、第5号及び危機関連保証のいずれかを活用した場合に保証料・利子を減免(要件あり)	取引のあるまたは最寄りの金融機関へ
埼玉県中小企業制度融資経営安定資金	災害復旧関連▶売上高等が前年同期比で15%以上減少(危機関連保証利用)、20%以上減少(セーフティネット保証利用)した事業者に対する融資制度(限度額1億6,000万円) 特定業種関連▶売上高等が前年同期比で5%以上減少した事業者に対する融資制度(限度額1億円)	
埼玉県中小企業制度融資経営あんしん資金	売上高等が前年同期比で減少した(見込み含む)事業者に対する融資(限度額1億円)	白岡市商工会 ☎0480(92)9151
埼玉県中小企業制度融資緊急借換資金	売上高等が過去3年のいずれかの同期に比べて減少している事業者へ、新規の運転資金を追加しつつ既存の融資借換への支援(限度額1億5,000万円)	
新型コロナウイルス対策マル経融資	売上等が前年等の同期と比較して5%以上減少した商工会などの経営指導を受けている小規模事業者に対する融資(通常の融資額+別枠1,000万円)	
持続化給付金	新型コロナウイルス感染症の影響により、売上が前年同月比で50%以上減少している中小企業・個人事業主に対する給付	持続化給付金事業コールセンター ☎0120(115)570 または 申請サポート会場▶春日部商工会 議所など ☎0570(077)866(予約制)

支援策名	概要	問合せ
休業手当	会社に責任のある理由で労働者を休業させた場合に、会社から労働者に支払われる手当	特別労働相談窓口（埼玉労働局） ☎048 (600) 6262
コワーキングスペースの無償提供	在宅勤務支援のため、コミュニティセンターを仕事を目的としたスペースとして提供（予約制。電話受付可）	コミュニティセンター ☎0480 (92) 4760

相談内容	問合せ
労働問題の相談（解雇・雇止め）	特別労働相談窓口（埼玉労働局） ☎048 (600) 6262
新卒者の内定取り消し等の相談	埼玉新卒応援ハローワーク ☎048 (650) 2234（またはハローワーク春日部学卒窓口 ☎048 (736) 7611）
心の健康についての相談	産業カウンセラー等による労働者のメンタルヘルスなどについての相談対応 こころの耳電話相談 ☎0120 (565) 455
人権・DV相談 （感染したかたやその家族、帰国者、外国人、医療従事者への差別、いじめ等や、配偶者からの暴力等）	みんなの人権110番 ☎0570 (003) 110 全国共通相談ナビダイヤル ☎0570 (055) 210 子どもの人権110番 ☎0120 (007) 110 DV相談+（プラス） ☎0120 (279) 889 女性の人権ホットライン ☎0570 (070) 810（メール、SNSでも受け付け） 市地域振興課人権担当 内線385
児童虐待	児童相談所虐待対応ダイヤル ☎189 中央児童相談所 ☎048 (775) 4152 子育て支援課子育て支援担当 内線154
ローン返済・新規融資	新型コロナウイルスに関する金融庁相談ダイヤル ☎0120-156811

水道料金・下水道使用料・農業集落排水使用料	経営課 ☎0480 (92) 1304
市税や国民健康保険税（支払猶予）	税務課徴収管理担当 内線127・128
国民健康保険税（減免）	保険年金課国民健康保健担当 内線142~144 ※詳しくは、7月中旬に発送する国民健康保険税納税通知書に同封のちらしをご覧ください。
後期高齢者医療保険料	保険年金課後期高齢者医療担当 内線147・148 ※詳しくは、7月中旬に発送する被保険者証に同封のちらしをご覧ください。
介護保険料	高齢介護課介護保険管理担当 内線176・177・179 ※詳しくは、7月中旬に発送する介護保険料納付通知書をご覧ください。
国民年金保険料の免除	ねんきん加入者ダイヤル ☎0570 (003) 004 ※050からはじまる電話でかける場合は☎03 (6630) 2525 市保険年金課国民年金担当 内線149・140
厚生年金保険料等の猶予	春日部年金事務所 ☎048 (737) 7112
県税	春日部県税事務所 ☎048 (737) 2110（自動車税▶自動車税コールセンター ☎050 (3786) 1222）
国税	国税局猶予相談センター関東信越国税局 ☎0120 (948) 249
電気・ガス・電話料金等	契約している事業者へ。

支援策名	概要	問合せ
埼玉県中小企業・個人事業主追加支援金	県内に本社を有し、5月12日(火)~31日(日)の間に16日間以上県内の事業所を休業している中小企業または個人事業主に10万円を支給 【申請期限▶7月17日(金)】	埼玉県中小企業等支援相談窓口 ☎0570 (000) 678 または ☎048 (830) 8291
新型コロナウイルス感染症特別貸付	一時的な業績悪化となった事業者（事業性のあるフリーランス含む。）に対する融資枠別枠の制度	日本政策金融公庫さいたま支店 ☎048 (643) 3711
特別利子補給制度	日本政策金融公庫等の「新型コロナウイルス感染症特別貸付」により借入を行った個人事業主（事業性のあるフリーランス含む。）に対する利子補給	新型コロナウイルス感染症特別利子補給制度事務局 ☎0570 (060) 515
雇用調整助成金	事業活動の縮小を余儀なくされた事業主が、労働者に休業等の雇用調整を図った場合の休業手当等の助成	学校等休業助成金・支援金、雇用調整助成金コールセンター ☎0120 (60) 3999
小学校休業等対応助成金・支援金	●小学校等が休業した場合にその小学校等に通う子の保護者である労働者に対して、労働基準法上の有給休暇とは別に有給休暇を取得させた事業主への助成 ●小学校等が休業した場合に子の世話のために契約した仕事ができなくなった個人で仕事をする保護者に対する支援金（委託を受けて個人で仕事をするかた）	
家賃支援給付金	中小企業等▶最大600万円 ※月額最大100万円（給付率2/3、1/3）×6か月 個人事業者等▶最大300万円 ※月額最大50万円（給付率2/3、1/3）×6か月	経済産業省 準備中
IT導入補助金【特別枠】	非対面型ビジネスモデルへの転換やテレワーク環境の整備等に取り組む事業者に対する補助金	サービス等生産性向上IT導入支援事業コールセンター ☎0570 (666) 424
ものづくり・商業・サービス生産性向上促進補助金	新商品の開発、新たな生産方式の導入などの経営革新に取り組む中小企業に対する補助金（補助金の上乗せなどが可能になる新型コロナウイルス対応の特別枠あり）	ものづくり補助金事務局サポートセンター ☎050 (8880) 4053
小規模事業者持続化補助金	非対面型ビジネスモデルへの転換やテレワーク環境の整備等に取り組む小規模事業者等が、経営計画を作成して取り組む販路開拓等への支援	白岡市商工会 ☎0480 (92) 9151
母性健康管理措置による休暇取得支援助成金	新型コロナウイルス感染症に関する母性健康管理措置として休業が必要とされた妊娠中の労働者のために、有給休暇制度を設けた事業主に対する助成	埼玉労働局雇用環境・均等室 ☎048 (600) 6210
両立支援等助成金（介護離職防止支援コース）	新型コロナウイルス感染症への対応として、介護を行う労働者が有給休暇を取得して介護を行えるような取組を行う中小企業に対する助成	



# ご注意ください!!

## 熱中症に注意!

- 暑さを避けましょう……………エアコンを活用しつつ換気も忘れずに。
- 適宜マスクを外しましょう……………運動中や気温・湿度の高い中でのマスク着用は要注意!  
屋外で2m以上間隔を保てれば、マスクを外してもだいじょうぶです。
- こまめに水分・塩分補給をしましょう…喉が渇く前に水分補給を。1日あたり1.2ℓを目安に。
- 日頃から健康管理をしましょう……………体温測定や健康チェック、体調が悪いときは休養を。
- 暑さに備えた体づくり……………暑くなり始めの頃から適度に運動を。
- 周りの人にも気配りを……………3密（密集・密接・密閉）を避けつつも、熱中症になりやすい高齢者、子ども、障がい者への目配り、声掛けを!



## 新型コロナウイルスに便乗した詐欺などに注意!

新型コロナウイルスに関連する不安が続く中、消費者の心理に付け込んだ犯罪に注意しましょう。

- 特別定額給付金の給付を装った詐欺に注意  
「市役所から委託された」などといい、**通帳やキャッシュカード、暗証番号をだまし取ろうとする。**
- 厚生労働省を装った詐欺に注意  
「費用を立て替えるのでPCR検査を受けてください」などといい、**個人情報を聞き出そうとする。**
- 下水道洗浄をうたう詐欺に注意  
「下水道にウイルスが付着しており、除去に10万円かかる」など、**お金をだまし取ろうとする。**
- マスクや消毒薬などが**一方的に送り付けられ、後日、請求書が届いた。**



### 詐欺被害に遭わないために…

留守番電話を設定する、ナンバーディスプレイで相手を確認してから電話に出るなど犯人と話さない対策をするとともに、その場で契約せず、誰かに相談してから決めましょう。

もし、不安に感じたら、最寄りの警察署や白岡市消費生活センター（☎0480 (93) 7700）へ相談してください。

# 感染拡大防止のためにご協力ください

## ごみの出し方

### 家庭ごみの出し方についてのお願い

使用済みマスクやティッシュ等を捨てる際には、感染拡大防止のため次の3つのポイントに気をつけてください。

- ① ごみに直接触れない
- ② ごみ袋はしっかりしばって封をする
- ③ ごみを捨てた後は手を洗う



①ごみ箱にごみ袋をかぶせます。いっぱいになる前に早めに袋をしばって封をしましょう。



②マスク等のごみに直接触れないようしっかりしばります。もし、ごみが袋の外に触れた場合は、袋を二重にして燃えるごみとして出してください。



③ごみを捨てた後は石けんを使って、流水で手をよく洗いましょう。

問合せ 蓮田白岡環境センター ☎0480 (92) 8839

## 衣類の回収について

布類の家庭内保管にご協力をお願いします  

新型コロナウイルス感染症の感染拡大の影響で、世界的に古繊維類の流通が滞っていることから、国内のリサイクル業者での保管も厳しい状況になっています。当分の間は布類の家庭内保管にご協力をお願いします（古紙・布類の収集は平常どおり）。

問合せ 蓮田白岡環境センター  
☎0480 (92) 8839

## 市役所での非対面での手続きや窓口混雑緩和のために

各種証明書など、郵送やオンラインで請求できるものもあります。詳しくは各課にお問い合わせください。 