

## 会議事項(1)

### 運行ダイヤについて

第4回会議において、運行ダイヤについては、乗り合い率を高めて運行効率が高い事業運営を行うため、基本ダイヤを設定することとされた。

本市の運行ダイヤについては、利用者にとって分かりやすく覚えやすいものとするのと、利用者の需要を把握するためには一定の時間幅を要することから、次のとおりとしたい。

本市の運行ダイヤ（案）

|      |      |       |       |       |       |       |       |
|------|------|-------|-------|-------|-------|-------|-------|
| 1便   | 2便   | 3便    | 4便    | 5便    | 6便    | 7便    | 8便    |
| 8:30 | 9:30 | 10:30 | 11:30 | 13:30 | 14:30 | 15:30 | 16:30 |

#### 【参考】

表1 運行ダイヤの有無県内自治体例

| 運行ダイヤの有無 | 自治体名           | 運行便数等                                       |
|----------|----------------|---|
| あり       | 加須市            | 1時間ごとに1便を運行 1日10便<br>(午前7時～正午、午後2時～5時)      |
|          | 秩父市            | 1日4便<br>(午前8時、10時、午後1時、<br>午後3時30分)         |
|          | 久喜市            | 1時間ごとに1便を運行 1日10便<br>(午前7時～11時、午後1時～5時)     |
|          | 鳩山町<br>(埼玉医大便) | おおよそ1時間ごとに1便を運行 1日7便<br>(午前8時～午後1時、午後2時30分) |

## 会議事項(2)

### 主要施設及び共通乗降場所について

#### 1 主要施設について

のりあい交通の目的地及び乗車場所となる主要施設については、次のとおりとしたい。

なお、今後、市民からの要望等により主要施設を増設するときは、地域公共交通会議に諮ることとする。ただし、商店会の加盟店舗が「まち愛スポット」として協力する場合は、随時、追加することとしたい。

#### 主要施設一覧（案）

| 種別                  | 施設名                | 停車場所          | 所在地         |
|---------------------|--------------------|---------------|-------------|
| 官公庁                 | 白岡市役所              | 正面入口          | 千駄野 432     |
|                     | 白岡市役所連絡所           | 白岡駅西口ロータリー    | 小久喜 1213-3  |
|                     | 白岡市保健センター          | はびすしらおか入口     | 千駄野 445     |
|                     | 白岡市水道課             | 高岩浄水場入口       | 高岩 2211     |
|                     | 白岡市下水道課            | 高岩浄水場入口       | 高岩 2211     |
|                     | 蓮田白岡環境センター         | 正門            | 篠津 1279-5   |
| 消防・警察               | 白岡消防署              | 入口付近          | 寺塚 162-1    |
|                     | 白岡消防署篠津分署          | 入口付近          | 篠津 502      |
|                     | 白岡駅前交番             | 白岡駅西口ロータリー    | 小久喜 1213-3  |
|                     | 下野田駐在所             | 駐在所前          | 下野田 754     |
|                     | 新白岡駅前交番            | 新白岡駅東口ロータリー   | 高岩 692-1    |
| コミュニティ・教育・文化・スポーツ施設 | コミュニティセンター         | 入口            | 白岡 857-6    |
|                     | 中央公民館・勤労青少年ホーム     | 中央公民館入口       | 小久喜 1227-1  |
|                     | 図書館                | 中央公民館入口       | 小久喜 1220    |
|                     | 教育支援センター           | 保健センター分館入口    | 白岡 1172     |
|                     | 大山民俗資料館            | 大山小学校正門前      | 荒井新田 342    |
|                     | B & G 海洋センター       | プール駐車場        | 千駄野 371-3   |
|                     | 勤労者体育センター・市民テニスコート | 駐車場入口         | 新白岡 3-200-2 |
|                     | 総合運動公園             | プール駐車場        | 千駄野 345     |
|                     | 白岡公園（野球場）          | 白岡公園駐車場       | 西 5-12      |
|                     | 千駄野運動広場            | ふれあいの森公園駐車場入口 | 千駄野 432     |
| 福祉                  | 保健福祉総合センター         | はびすしらおか入口     | 千駄野 445     |
|                     | 社会福祉協議会            | はびすしらおか入口     | 千駄野 445     |
|                     | 老人福祉センター           | 老人福祉センター前     | 高岩 2177     |
|                     | シルバー人材センター         | 入口            | 小久喜 1213-1  |
| 学校                  | 篠津小学校              | 正門前           | 篠津 2644     |

|                  |                      |              |            |
|------------------|----------------------|--------------|------------|
|                  | 菁莪小学校                | 正門前          | 上野田 101-1  |
|                  | 大山小学校                | 正門前          | 荒井新田 339   |
|                  | 南小学校                 | 正門前          | 小久喜 524-1  |
|                  | 西小学校                 | 正門前          | 西 6-3-1    |
|                  | 白岡東小学校               | 正門前          | 新白岡 2-28-1 |
|                  | 篠津中学校                | 正門前          | 篠津 2617    |
|                  | 菁莪中学校                | 正門前          | 下野田 927    |
|                  | 南中学校                 | 正門前          | 千駄野 356-1  |
|                  | 白岡中学校                | 正門前          | 白岡 1647-1  |
|                  | 県立白岡高等学校             | 正門前          | 高岩 275-1   |
| 保育所(園)           | 市立千駄野保育所             | 正門前          | 千駄野 880    |
|                  | 市立高岩保育所              | 正門前          | 高岩 2227-1  |
|                  | 市立西保育所               | 正門前          | 西 6-10-3   |
|                  | 興善寺保育園               | 駐車場入口        | 白岡 972-1   |
|                  | しらおか虹保育園             | 駐車場入口        | 上野田 1252-1 |
| 家庭保育室            | サクラ保育所               | 入口           | 小久喜 1157-1 |
|                  | 白岡めばえ保育園             | 入口           | 小久喜 874-1  |
| 幼稚園              | 興善寺幼稚園               | 駐車場入口        | 白岡 972-1   |
|                  | 菁莪幼稚園                | 入口           | 下野田 831    |
|                  | 杉の子幼稚園               | 正門前          | 高岩 633-1   |
|                  | 白岡天使幼稚園              | 正門前          | 小久喜 618-1  |
| 学童保育所<br>(児童クラブ) | 南児童クラブ(南小学校)         | 正門前          | 小久喜 524-1  |
|                  | 西児童クラブ(西小学校)         | 正門前          | 西 6-3-1    |
|                  | 東児童クラブ(白岡東小学校)       | 正門前          | 新白岡 2-28-1 |
|                  | 菁莪児童クラブ(菁莪小学校)       | 正門前          | 上野田 101-1  |
|                  | 篠津児童クラブ(篠津小学校)       | 正門前          | 篠津 2644    |
| 児童館・子育て支援施設      | 西児童館・子育てサロン「らぶちる」    | コミュニティセンター入口 | 白岡 857-6   |
|                  | 東児童館・子育て支援センター「はびちる」 | はびすしらおか入口    | 千駄野 445    |
|                  | 高岩保育所内子育てサロン「ぷりちる」   | 高岩保育所正門前     | 高岩 2227-1  |
| 鉄道駅              | 白岡駅東口ロータリー           | 白岡駅東口ロータリー   | 小久喜 1213   |
|                  | 白岡駅西口ロータリー           | 白岡駅西口ロータリー   | 小久喜 1213   |
|                  | 新白岡駅東口ロータリー          | 新白岡駅東口ロータリー  | 野牛 1107-4  |
|                  | 新白岡駅西口ロータリー          | 新白岡駅西口ロータリー  | 野牛 1107-4  |
| 金融機関             | 埼玉りそな銀行白岡支店          | 白岡駅西口ロータリー   | 小久喜 1112-1 |
|                  | 埼玉縣信用金庫白岡支店          | 駐車場側入口       | 小久喜 1083-3 |
|                  | 足利銀行白岡支店             | 入口           | 小久喜 1161-1 |
|                  | 武蔵野銀行新白岡支店           | 駐車場入口        | 新白岡 2丁目 1  |
|                  | 白岡郵便局                | 入口           | 千駄野 941-1  |
|                  | 白岡岡泉郵便局              | 入口           | 岡泉 1262    |
|                  | 大山郵便局                | 入口           | 柴山 1161-1  |
|                  | 西白岡郵便局               | 入口           | 白岡 1050-2  |

|               |                  |                          |                                |
|---------------|------------------|--------------------------|--------------------------------|
|               | 新白岡駅前郵便局         | 入口                       | 野牛 1117-2                      |
| 公益機関          | 白岡市商工会           | 駐車場入口                    | 篠津 944-13                      |
|               | 白岡市観光協会          | 保健センター分館入口               | 白岡 1172                        |
|               | 白岡特産館            | 白岡駅西口ロータリー               | 小久喜 1053-7                     |
|               | しらおか味彩センター       | 駐車場                      | 千駄野 398                        |
| 農業            | 南彩農業協同組合白岡大山支店   | 保健センター分館入口               | 白岡 1176-1                      |
|               | 南彩農業協同組合日勝支店     | 駐車場入口                    | 上野田 102                        |
|               | 南彩農業協同組合白岡農産物直売所 | 駐車場                      | 柴山 1451                        |
|               | 白岡市梨選果センター       | 柴山沼側駐車場入口                | 荒井新田 770-24                    |
|               | 大山農村センター         | 入口                       | 下大崎 1341-1                     |
| 病院・医院<br>・診療所 | 新井クリニック          | 入口                       | 小久喜 1190-5 1F                  |
|               | 新井レディースクリニック     | 入口                       | 小久喜 1190-5 2F                  |
|               | 大林内科             | 入口                       | 千駄野 656-1                      |
|               | 大村内科             | 入口                       | 西 8-5-8                        |
|               | 奥山こどもクリニック       | 入口                       | 高岩 765-1<br>新白岡駅前ホスピタリティパーク 3F |
|               | 開誠医院             | 入口                       | 西 1-7-12                       |
|               | 児玉耳鼻咽喉科          | 入口                       | 小久喜 1101-1                     |
|               | 斎木眼科             | 入口                       | 篠津 1936-5 2F                   |
|               | ささき婦人科クリニック      | 入口                       | 高岩 466                         |
|               | 山王クリニック          | 入口                       | 寺塚 123-1                       |
|               | 山王ドームクリニック       | 入口                       | 寺塚 97-2                        |
|               | 篠津医院             | 入口                       | 篠津 1936-5 1F                   |
|               | 白岡整形外科           | 入口                       | 小久喜 1067-2                     |
|               | 白岡せんだの医院         | 入口                       | 千駄野 1161                       |
|               | 白岡中央総合病院         | 入口                       | 小久喜 938-12                     |
|               | 白岡内科総合診療所        | 入口                       | 千駄野 1311-1                     |
|               | 白岡ファミリークリニック     | 入口                       | 小久喜 200-1                      |
|               | 新白岡駅前内科          | 入口                       | 高岩 765-1<br>新白岡駅前ホスピタリティパーク 2F |
|               | 新しらおか病院          | 入口                       | 上野田 1267-1                     |
|               | 杉本医院             | 入口                       | 小久喜 1444-7                     |
|               | 高梨内科医院           | 入口                       | 西 1-3-2                        |
|               | 富田皮膚科            | 入口                       | 千駄野 1340-3                     |
|               | パーク病院            | 入口                       | 千駄野 1086-1                     |
|               | 藤野医院             | 入口                       | 高岩 990-1                       |
|               | むかわ医院            | 入口                       | 篠津 42-1                        |
|               | 矢部医院             | 入口                       | 上野田 615                        |
|               | 山本クリニック          | 駐車場入口                    | 新白岡 2-1<br>ルネグランテラス 1F         |
| ゆりのき皮膚科形成外科   | 入口               | 野牛 1104-1                |                                |
| りゅう内科整形外科医院   | 入口               | 白岡 1487-4                |                                |
| わたなベクリニック     |                  | 新白岡 3-41<br>ルネグランガーデン 1F |                                |
| 歯科医院          | 青空歯科クリニック        | 入口                       | 千駄野 1105                       |

|      |                          |            |                            |
|------|--------------------------|------------|----------------------------|
|      | アリス歯科クリニック               | 入口         | 新白岡 1-1-1                  |
|      | おがわ歯科クリニック               | 入口         | 小久喜 1083-8 2F              |
|      | 鬼久保歯科医院                  | 入口         | 小久喜 91-2                   |
|      | 金子歯科医院                   | 入口         | 白岡 1160                    |
|      | 川島歯科医院                   | 入口         | 小久喜 1008-4                 |
|      | きのした歯科医院                 | 入口         | 西 6-12-4<br>柿沼ビル 2F        |
|      | くりはら歯科医院                 | 入口         | 千駄野 719                    |
|      | 小島歯科医院                   | 入口         | 小久喜 1167-2                 |
|      | 櫻井歯科医院                   | 入口         | 野牛 1087-1                  |
|      | 白岡ニュータウン歯科               |            | 新白岡 3-41<br>ルネグランガーデン 2F   |
|      | 高井歯科医院                   | 入口         | 高岩 1060                    |
|      | たけおだ歯科医院                 | 入口         | 小久喜 674-3<br>シティビル 1F      |
|      | 田島歯科医院                   | 入口         | 小久喜 1139-1                 |
|      | ななえ・栲沢歯科医院               | 入口         | 白岡 1082-6                  |
|      | のもと歯科クリニック               | 入口         | 寺塚 364-2                   |
|      | はまだ歯科医院                  | 入口         | 高岩 673-5                   |
|      | ほんざわ歯科クリニック              | 入口         | 下大崎 1356-1                 |
|      | 松永歯科医院                   | 入口         | 小久喜 1203-1                 |
|      | 松丸・歯科・矯正歯科白岡<br>駅ビルクリニック | 白岡駅西口ロータリー | 小久喜 1213-3<br>ビーンズアネックス 2F |
|      | 宮山歯科医院                   | 入口         | 下野田 1373-3                 |
|      | 本木歯科医院                   | 入口         | 小久喜 731-9                  |
|      | 安井歯科医院                   | 入口         | 上野田 1161-1                 |
|      | 山本歯科医院                   | 入口         | 篠津 2080-5                  |
| 介護施設 | 介護老人福祉施設 光乃里             | 入口         | 荒井新田 359-1                 |
|      | 特別養護老人ホーム いな<br>ほの里      | 入口         | 千駄野 663-1                  |
|      | 特別養護老人ホーム わか<br>ば        | 入口         | 岡泉 902                     |
|      | 介護老人保健施設 ぽっか<br>ぽか       | 入口         | 上野田 357-1                  |
|      | グループホームフローラ白<br>岡西       | 入口         | 西 10-13-9                  |
|      | ソレアード新白岡                 | 入口         | 野牛 1228                    |
|      | 愛の家グループホーム白岡             | 入口         | 高岩 65-1                    |
|      | 小規模多機能型居宅介護事<br>業所 ぽっかぽか | 入口         | 上野田 353                    |
|      | 介護予防拠点施設 (いきい<br>きさぼーと)  | 入口         | 高岩 2177-1                  |
| 福祉施設 | 太陽の里                     | 入口         | 小久喜 450                    |
|      | ありの実館                    | 入口         | 白岡 805-2                   |
|      | 東ありの実館                   | 入口         | 爪田ケ谷 52-3                  |
|      | 白岡太陽の家 にじ                | 入口         | 西 2-18-6                   |
|      | クローバー                    | 入口         | 下大崎 294-1                  |
|      | かるがも工房                   | 入口         | 上野田 391-3                  |
|      | 障害者デイサービスセンタ             | はびすしらおか入口  | 千駄野 445                    |

|            |                       |          |            |
|------------|-----------------------|----------|------------|
|            | ー                     |          |            |
| 商業施設       | ヤオコー新白岡店              | 駐車場      | 新白岡 3-50-1 |
|            | マミーマート白岡店             | 駐車場      | 千駄野 719    |
|            | マミーマート白岡西店            | 駐車場      | 西 6-5-2    |
|            | カスミ白岡店                | 駐車場      | 西 4-2-6    |
|            | フードオフストッカー<br>白岡原ヶ井戸店 | 駐車場      | 白岡 1290-1  |
|            | 東武ストア白岡店              | 屋上駐車場入口  | 小久喜 1118-1 |
| 篠津商店会      | 須賀神社                  | 入口       | 篠津 1834    |
|            | お食事処ながしま              | 入口       | 篠津 1994-2  |
| 沖山商店会      | 竹内酒店                  | 入口       | 小久喜 245    |
|            | 車屋                    | 入口       | 小久喜 908    |
|            | 大山商店                  | 入口       | 小久喜 668-6  |
| 白岡中央商店会    | 神田コンニャク店              | 入口       | 白岡 1062-2  |
|            | サイタマヤ                 | 入口       | 小久喜 1021-4 |
|            | 細井表具店                 | 入口       | 白岡 1209-2  |
|            | 白岡八幡神社鳥居前             | 鳥居前      | 白岡 889     |
| 白岡西地区商店会   | もみじ公園                 | 北側入口     | 西 9-4      |
|            | つつじヶ丘公園               | 北側入口     | 西 2-4      |
|            | ビッグ・エー白岡店             | 駐車場入口    | 西 10-1-4   |
|            | 味楽来                   | 入口       | 西 5-1-5    |
|            | トヨタカローラ埼玉白岡店          | 入口       | 西 5-14-1   |
| 日勝商店会      | 岡泉観音堂                 | 入口       | 岡泉 1089-4  |
|            | 爪田ヶ谷観音堂               | 入口       | 爪田ヶ谷 805-1 |
|            | 八坂神社                  | 入口       | 上野田 553-1  |
|            | 浅野芳生堂                 | 入口       | 彦兵衛 7-11   |
| 白岡市本町通り商店会 | 消防団第7分団前              | 入口       | 白岡 1153-5  |
|            | 進学塾サイシン白岡校            | 入口       | 白岡 1202-3  |
|            | 旧二葉書店                 | 入口       | 白岡 1087-2  |
| 白岡駅西口商店会   | 白岡総合園芸                | 入口       | 小久喜 966-1  |
|            | レディスファッション紅屋          | 入口       | 小久喜 997-1  |
|            | 久伊豆公園                 | 東側入口     | 小久喜 21-1   |
|            | ローソン白岡市白岡店            | 入口       | 白岡 1102-1  |
|            | セブン-イレブン小久喜店          | 入口       | 小久喜 54-1   |
| 東口商店会      | 金子時計店                 | 入口       | 小久喜 1263-3 |
|            | 白岡サイクルセンター            | 入口       | 小久喜 1393-1 |
|            | パークシティ白岡前             | 管理棟前入口付近 | 小久喜 675-1  |
|            | 弓木電設社                 | 入口       | 千駄野 660    |
| 大山商店会      | 小川モーターズ               | 入口       | 下大崎 581-1  |
|            | パン工房くるみ               | 入口       | 荒井新田 883   |
| 高岩商店会      | 呉服のたぐち                | 入口       | 高岩 1469    |
|            | 理容よしだ                 | 入口       | 高岩 1782-2  |
|            | フレンドマートさいとう           | 入口       | 高岩 1788-1  |
|            | リカーショップ ハマダ           | 入口       | 野牛 956     |
|            | ブルーランジェ ラ・ブーケ         | 入口       | 高岩 749     |
|            | エムズガレージ               | 入口       | 高岩 468-2   |
| 集会所        | 岡泉行政区集会所              | 入口       | 岡泉 1121-3  |
|            | 実ヶ谷自治会館               | 入口       | 実ヶ谷 478    |

|          |               |    |             |
|----------|---------------|----|-------------|
|          | 千駄野自治会館       | 入口 | 千駄野 814-1   |
|          | 小久喜区民会館       | 入口 | 小久喜 21-1    |
|          | 沖山集会所         | 入口 | 小久喜 524-1   |
|          | 上野田公会堂        | 入口 | 上野田 533-1   |
|          | 宮山団地コミュニティ会館  | 入口 | 上野田 529-4   |
|          | 下野田集会所        | 入口 | 下野田 941-49  |
|          | 爪田ケ谷集会所       | 入口 | 爪田ケ谷 585-2  |
|          | 太田新井集会所       | 入口 | 太田新井 1178-1 |
|          | 太田新井海老島団地集会所  | 入口 | 太田新井 1371-8 |
|          | 彦兵衛 1 区集会所    | 入口 | 彦兵衛 88-1    |
|          | 東伸自治会館        | 入口 | 太田新井 443-2  |
|          | 神山自治会館        | 入口 | 篠津 1946-2   |
|          | 神山西集会所        | 入口 | 西 8-18-3    |
|          | 宿集会所          | 入口 | 篠津 1798     |
|          | 横宿集会所         | 入口 | 篠津 1834-1   |
|          | 横宿西集会所        | 入口 | 西 10-10-21  |
|          | 上宿集会所         | 入口 | 篠津 3074-1   |
|          | 馬立集会所         | 入口 | 篠津 2693     |
|          | 野牛集会所         | 入口 | 野牛 652-1    |
|          | 高岩集会所         | 入口 | 高岩 1616-1   |
|          | ふれあいハウス       | 入口 | 高岩 565      |
|          | ノースプラザ        | 入口 | 新白岡 1-19-4  |
|          | アメニティセンタープラザ  | 入口 | 新白岡 2-17-14 |
|          | アメニティサウスプラザ   | 入口 | 新白岡 3-12-16 |
|          | 西・北集会所        | 入口 | 西 5-1-1     |
|          | 新田集会所         | 入口 | 白岡 1059-1   |
|          | 山集会所          | 入口 | 白岡 714-5    |
|          | 西・南集会所        | 入口 | 西 2-7-6     |
|          | 消防会館          | 入口 | 白岡 1487-6   |
|          | 柴山集会所         | 入口 | 柴山 1021-2   |
|          | 荒井新田区集会所      | 入口 | 荒井新田 549-1  |
|          | 大山農村センター      | 入口 | 下大崎 1341-1  |
| 路線バスへの接続 | デイリーヤマザキ(根金橋) | 入口 | 下大崎 88-1    |
|          | マツムラ洋品店(柴山)   | 入口 | 柴山 1203-3   |
| 霊園・墓地    | 白岡霊園          | 入口 | 下野田 586-1   |
|          | とうぶ若葉園        | 入口 | 上野田 1444    |

## 2 共通乗降場所について

利用者が自宅の代わりに「のりあい交通」の乗降場所として利用する共通乗降場所については、第8回会議において、ごみの集積所付近としたところである。

今後、住宅等の増加などにより、集積所が増設されることが考えられる。

この際の共通乗降場所の増設については、事務局で対応することとしたい。



### 会議事項(3) その他

#### ア 運行事業者との契約について

##### 白岡市オンデマンド型地域公共交通サービス実証運行業務仕様書

白岡市オンデマンド型地域公共交通サービス実証運行業務の内容は、白岡市オンデマンド型地域公共交通サービスの「実証運行業務」、「利用予約受付業務」及び「利用者登録受付業務」とし、詳細については、この仕様書に定めるところによる。

1 事業名 白岡市オンデマンド型地域公共交通サービス実証運行業務（以下「デマンド交通実証運行業務」という。）

2 事業主体 白岡市地域公共交通確保維持改善協議会（以下「協議会」という。）

3 事業目的

平成27年4月から開始する本格運行業務を効果的・効率的なものにするため、事前にオンデマンド型地域公共交通サービスを運行して、需要や課題などを把握する。

4 運送種別

道路運送法第4条に規定する一般乗合旅客自動車運送事業（区域運行）

5 運行事業者

運行事業者は、道路運送法第4条に規定する一般乗合旅客自動車運送事業（区域運行）の許可を取得できる見込みのある者とする。

なお、許可申請に要する費用は、運行事業者が負担するものとする。

## 6 業務委託契約期間

契約期間：平成26年7月1日から平成27年3月31日まで

|             |             |
|-------------|-------------|
| 平成26年 7月 1日 | 利用者情報入力業務開始 |
| 平成26年 9月24日 | 利用予約受付業務開始  |
| 平成26年10月 1日 | 実証運行業務開始    |

## 7 業務内容

### (1) 実証運行業務

オンデマンド型の乗り合い方式による運行業務内容は、以下に示すとおりとする。

#### ① 運行区域

運行区域は、白岡市域内全域とする。

#### ② 運行方式

あらかじめ設定した共通乗降場所と目的地（主要施設）間を運行する。

運行パターン

|   |                        |
|---|------------------------|
| ア | 共通乗降場所から目的地（主要施設）まで    |
| イ | 目的地（主要施設）から共通乗降場所まで    |
| ウ | 目的地（主要施設）から目的地（主要施設）まで |

※ 目的地（主要施設）・・・200か所程度（公共公益施設、

医療福祉施設、スーパーマーケット・商店会、金融機関、路線バスの停留所等）

※ 共通乗降場所及び目的地（主要施設）の表示板は、協議会が設置する。

③ 運行車両・台数

運行車両は、乗客定員4名以上のセダン型を使用する。

台数は、2台とする。その他、予備車両を1台とする。

ア 運行車両は、有償運行を実施するため事業用自動車（営業用自動車）とし、法令等に基づく装備を備えているものとする。

イ 運行車両は、デマンド交通実証運行業務の運行時間帯以外は、デマンド交通実証運行業務以外の用途に使用することを可とする。

ウ 運行事業者は、事故、不測の事態等が発生した場合において、デマンド交通実証運行業務が行えるよう予備車両1台を確保すること。この予備車両は、運行車両と同様とすること。

エ 運行車両は、次の内容の任意保険に加入すること。加入手続及び保険料の支払は、運行事業者が行うものとする。

ア) 対人賠償 無制限

イ) 対物賠償 無制限

ウ) 人身傷害 5,000万円以上

エ) 搭乗者傷害 1,000万円以上

④ 車両表示

いずれの運行車両も車体全体にデマンド交通実証運行業務と分かるマグネットシート等を貼付すること。このマグネットシート等は、協議会が貸与する。

※ 運行事業者がデマンド交通実証運行業務の車両をデマンド交通実証運行業務以外の用途で運行するときは、利用者の誤解を招くことのないようにすること。

⑤ 利用者

利用者は、事前に利用者登録を済ませた市内に住所を有する者とする。

⑥ 運行方法

運行ダイヤを設定し、利用者からの事前予約に基づき、乗り合い方式で運行する。

⑦ 運行日

月曜日から土曜日まで〔日曜、祝日及び年末年始（12月29日から1月3日まで）は、運休とする。〕

⑧ 運行時間帯

原則として、午前8時30分から午後5時30分までとする。

⑨ 運賃

運賃形態は、均一運賃とし、運賃は表1のとおりとする。

表1 運賃表

|           |  |
|-----------|--|
| 大人（中学生以上） | 500円<br>※ ただし、乗り合いで利用した場合は300円とする。   |
| 子供（小学生）   | 300円   |
| 未就学児      | 無料   |
| 障害者       | 300円<br>※ 介助者一人は無料とする。<br>※ 障害者とは、身体障害者手帳1級、2級、3級に該当する方、療育手帳(A)、A、Bに該当する方、精神障害者保健福祉手帳1級、2級に該当する方とする。 |
| 回数券       | (1) 1,000円（100円券11枚つづり）<br>(2) 3,000円（100円券33枚つづり）   |

|  |                         |
|--|-------------------------|
|  | (3) 5,000円(100円券55枚つづり) |
|--|-------------------------|

※ 利用予約時に複数での利用を申請し、かつ、実際の利用時に乗り合いで乗り降りした場合は300円とする(原則として、全員が同一の乗降場所で乗り降りした場合に限る。)

⑩ 運賃の受領

運行事業者は、利用者から現金又は回数券を受領すること。

⑪ 回数券の販売

運行事業者は、協議会の指示により、事務所又は車内で回数券を販売すること。

⑫ アンケートの実施

運行事業者は、協議会が用意するアンケート用紙を利用者に配布及び回収し、随時、協議会に提出すること。

⑬ 運行記録の報告

利用者数、運賃、走行距離等の運行記録に関する日報及び月報を作成し、日報は1週間分をまとめて翌週の最初の運行日に、月報は翌月5日までに協議会に提出すること。

⑭ 事故等の対応及び報告

事故等が発生した場合には、迅速かつ的確に対応し、協議会に速やかに報告するとともに、事故報告書を提出すること。

(2) 利用予約受付業務

① 予約受付センターの設置

ア 予約受付センターの業務に必要な電話機、パソコン、プリンター(ファクシミリ機能付)、デスク及び椅子は、協議会が貸与する。

イ 利用予約受付業務に必要となる専用電話回線（フリーダイヤル）及びデマンド交通オペレーションシステム用電話回線の設置工事費用、光回線契約料並びにフリーダイヤル加入料は、協議会が負担する。

ウ 利用予約受付業務に係る電話基本料金、通話料金、インターネット回線使用料及び車載機の通信費用は、運行事業者が負担する。

② 予約受付方法

事前に利用者登録を済ませた市内に住所を有する者からの電話及びファクシミリによる予約を受け付ける。

③ オペレーターの配置

運行事業者は、原則として、午前2名、午後1名のオペレーターを配置すること。

オペレーターは、利用予約受付、配車計画作成、配車指示及び利用者からの問い合わせ等に対応するものとする。

④ 予約受付期間

利用日の1週間前から当日の利用時間1時間前までとする。

⑤ 予約受付時間

運行日の午前8時30分から午後5時30分までとする。

⑥ デマンド交通オペレーションシステムの導入

ア デマンド交通オペレーションシステムは、利用者登録情報管理機能、利用予約受付機能、配車計画作成・配車指示機能及び利用情報分析機能を有するものとする。その経費は、運行事業者が負担する。

イ デマンド交通オペレーションシステムは、以下の条件を満たす

ものとする。

- ア) リース契約で1年ごとに契約更新が可能であること。
- イ) システムの変更（バージョンアップ）が可能で、かつ、更新費用の負担がないこと。
- ウ) 利用予約受付、配車計画作成及び配車指示を自動で行うことが可能であること。
- エ) 共通乗降場所及び主要施設のデータ入力が可能であること。
- オ) 予約状況、乗車状況等の報告用データの作成が可能であること。
- カ) 実証運行業務開始前に利用予約受付に係る研修及びテストが可能であること。
- キ) 実証運行業務開始前に利用者登録申請書のデータ入力が可能であること。

⑦ 予約受付記録の報告

予約申込件数、予約成立件数等の予約受付記録に関する月報を作成し、翌月5日までに協議会に提出すること。

- (3) 利用者登録受付業務（利用者情報入力作業・登録完了ハガキ発送）  
利用者登録申請書の内容を随時、デマンド交通オペレーションシステムに入力し、申請者に登録完了の通知（ハガキ）を送付すること（通知の内容等は、別途指示する。）。

(4) 収支報告書の提出

毎月の運賃及び回数券の販売等の収入、実証運行業務、利用予約受付業務及び利用者登録受付業務の経費等の支出を記載した収支報告

書を翌月 5 日までに協議会に提出すること。

(5) 苦情等の報告

利用者からの苦情、意見、質問等に誠実に対応するとともに、協議会に速やかに報告し、苦情等処理報告書を提出すること。

8 委託料の支払

業務委託契約金額を運行月数で割って得た月ごとの概算運行経費を設定し、その概算運行経費から運賃収入及び国庫補助金を差し引いた額を運行事業者の月報提出後 30 日以内に支払うものとする。

委託料は、国庫補助金の金額が確定した時点で精算する。

※ 運行事業者は、国庫補助金申請に必要な書類の作成及び手続等に協力すること。

9 業務スケジュール

平成 26 年 3 月下旬 市民への周知 P R 活動開始

平成 26 年 7 月上旬 利用者登録申請受付開始

平成 26 年 9 月下旬 運行開始式（出発式）

平成 26 年 10 月上旬 実証運行開始

平成 27 年 4 月上旬 本格運行開始

10 機密保持及び個人情報保護

業務に関連して知り得た市の機密に関する事項及び個人情報に関する事項は、契約期間中及び契約終了後にかかわらず、いかなる場合も第三者に漏らしてはならない。

11 その他

本仕様書に定めのない事項に関しては、双方協議の上、決定するものとする。



## 会議事項(3) その他

### イ 愛称について

「白岡市のりあい交通」の「車両の愛称」の募集結果は、次のとおりとなった。

1 応募総数 1, 387件（愛称案の総数 2, 733件）

#### 2 選考基準

- (1) あらゆる世代の方に親しまれる呼びやすく覚えやすいもの
- (2) 白岡市のイメージにふさわしいもの
- (3) 個人名、団体名、商品名と同一又は類似でないもの

### 会議事項(3) その他

#### ウ 地域公共交通確保維持改善事業費補助金に係る生活交通ネットワーク計画（地域内フィーダー系統確保維持計画）について

当協議会が活用を予定している地域公共交通確保維持改善事業費補助金については、生活交通ネットワーク計画（地域内フィーダー系統確保維持計画）を策定し、国土交通大臣の認定を受けることが必要である。

この生活交通ネットワーク計画（地域内フィーダー系統確保維持計画）の策定に当たっては、当協議会の自己評価である一次評価を実施した上で、二次評価として関東運輸局が開催する第三者委員会において客観的な評価とアドバイスを受け、その結果を反映させることが必要である。

また、地域公共交通確保維持改善事業費補助金の活用に際しては、事前に関東運輸局長による交通不便地域の地域指定を受けることが必要である。

○地域公共交通確保維持改善事業・事業評価（地域公共交通調査事業等）等  
( 1 9 ~ 2 3 ページ)

○地域内フィーダー系統確保維持計画認定申請書等  
( 2 4 ~ 3 3 ページ)

○交通不便地域指定申請書等  
( 3 4 ~ 3 9 ページ)

## 地域公共交通確保維持改善事業・事業評価（地域公共交通調査事業等）

平成26年4月15日

協議会名：白岡市地域公共交通確保維持改善協議会

| ①事業の結果概要  | ②事業実施の適切性  | ③生活交通ネットワーク計画等の計画策定に向けた方針  |
|---|--|--|
| <ul style="list-style-type: none"> <li>・ 地域住民のニーズ把握<br/>郵送アンケート及び聞き取り調査の結果から、市内の移動の実態、デマンド交通の認知度などを把握した。</li> <li>・ 地域内の公共交通に関する現況調査<br/>東京大学大学院による需要シミュレーションにより、本市におけるデマンド交通の需要を予測した。</li> <li>・ 生活交通ネットワーク計画の取りまとめ<br/>地域住民のニーズ及び需要シミュレーションの結果を踏まえ協議会で本市の実情に応じた生活交通ネットワーク計画（案）を取りまとめた。</li> <li>・ 協議会の開催<br/>地域住民のニーズ及び需要シミュレーションの結果をデマンド交通導入に向けた協議の資料とした。</li> </ul> | <p style="text-align: center;">A</p> <p style="text-align: center;">地域内フィーダー系統確保維持事業に向け、生活交通ネットワーク計画策定に必要な調査を実施した。</p> | <ul style="list-style-type: none"> <li>・ 本市では、「町内循環バス」を廃止した経緯があることから将来にわたり持続可能な公共交通サービスとなるよう維持・改善を図る必要がある。</li> <li>・ 今後、本市でも更なる高齢化の進展から交通弱者が増加すると見込まれる。この交通弱者の日常生活の移動手段となる公共交通サービスを構築するため、生活交通ネットワーク計画を策定する。</li> <li>・ 地域内フィーダー系統確保維持費国庫補助金を申請する予定である。</li> <li>・ 平成26年10月からデマンド交通の実証運行を開始する。</li> </ul> |

概要

○公共交通の概況

白岡市は、面積24.88km<sup>2</sup>の市域の中央をJR宇都宮線が縦断し、二つの鉄道駅（白岡駅、新白岡駅）を有している。

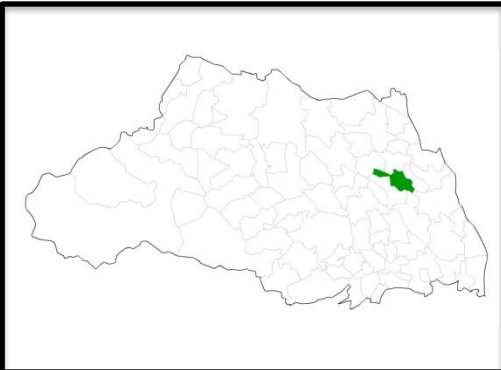
本市の路線バスは、「JR白岡駅西口・菖蒲仲橋」「JR蓮田駅東口・菖蒲仲橋」「JR蓮田駅西口・菖蒲車庫」の3路線である。いずれもJR宇都宮線の西側地域を運行する路線であり、JR宇都宮線の東側地域では路線バスが全く運行されておらず公共交通空白地域となっている。

JR宇都宮線の西側地域を運行する3路線のうち2路線は、JR蓮田駅を起点として市域の一部を經由し、久喜市へ運行するものであり、市民の利用者は一部に限定されている。

65歳以上の高齢者の割合は、平成17年1月の15.5%から平成26年1月には23.5%となっており、高齢化が急速に進展している。

また、本市では、平成11年に「町内循環バス」の運行を開始したが、利用状況や運行経費などを勘案し、平成19年3月に廃止した経緯がある。

今後、高齢化が更に進展していく中で、本市では地域公共交通が果たすべき役割がますます大きくなっていくものと考えられる。



|                |                       |
|----------------|-----------------------|
| 面積             | 24.88 km <sup>2</sup> |
| 人口 (H25.4.1時点) | 50,970人               |
| 15歳未満          | 6,595人                |
| 65歳以上          | 11,597人               |
| 高齢化率           | 22.8%                 |
| 世帯数            | 19,260世帯              |

計画策定調査の必要性

本市では、次の事由から新たな地域公共交通サービスを構築する必要があり、そのために市民の移動の実態や運行の課題を把握する調査を実施した。

- ① JR宇都宮線の東側地区（市の東部）では、民間路線バスがなく、「町内循環バス」を廃止したことにより交通空白地域が存在している。
- ② 東北自動車道東側地区（市の東部）及び大山地区（市の西部）では、高齢化率が高くなっており、高齢者などが買物や通院などの日常生活における移動に不便を来している。
- ③ 本市は東西に長い市域であり、公共施設、医療・福祉施設、金融機関、商業施設の多くが市の中心部にあることから、市の東部又は西部と市の中心部を結ぶ交通手段が必要である。

協議会開催状況

- 協議会の開催状況 10回開催
- ・第3回（7月23日）  
運行エリア、運行方式、運行ダイヤ
  - ・第4回（8月20日）  
運行ダイヤ・曜日・時間帯、予約期限
  - ・第5回（9月24日）  
運行曜日、システム活用の可否
  - ・第6回（10月22日）  
車両サイズ・台数
  - ・第7回（11月29日）  
運賃体系、運賃水準、乗降場所
  - ・第8回（12月17日）  
乗降場所、オペレーターの雇用形態、  
運行事業者、契約方式
  - ・第9回（1月21日）  
運行事業者の選定方式、生活交通ネットワーク計画（案）
  - ・第10回（2月25日）  
生活交通ネットワーク計画（案）

## 調査の内容

- ①地域住民のニーズ把握
  - ・郵送によるアンケート(65歳以上の市民から3,000人を無作為に抽出して実施)
  - ・聞き取り調査(民生委員・児童委員による65歳以上独居の方を対象にして実施、回答者935人)
- ②地域内の公共交通に関する現況調査
  - ・東京大学大学院による需要シミュレーションの実施
  - ・公共交通導入に係る課題の整理
- ③生活交通ネットワーク計画の取りまとめ
  - ・協議会における協議結果を基にした生活交通ネットワーク計画(案)の取りまとめ
- ④協議会の開催
  - ・全10回の地域公共交通会議及び地域公共交通確保維持改善協議会を開催

## 調査事業の結果概要

- ①郵送アンケート及び聞き取り調査の結果から、市内の移動の実態、デマンド交通の認知度などを把握した。
- ②東京大学大学院による需要シミュレーションにより、本市におけるデマンド交通の需要を予測した。
- ③①及び②の結果を踏まえ協議会で本市の実情に応じた生活交通ネットワーク計画(案)を取りまとめた。
- ④①及び②の結果をデマンド交通導入に向けた協議の資料とした。

## 生活交通ネットワーク計画等の計画策定の方針

- ・本市では、「町内循環バス」を廃止した経緯があることから将来にわたり持続可能な公共交通サービスとなるよう維持・改善を図る必要がある。
- ・今後、本市でも更なる高齢化の進展から交通弱者が増加すると見込まれる。この交通弱者の日常生活の移動手段となる公共交通サービスを構築するため、生活交通ネットワーク計画を策定する。
- ・地域内フィーダー系統確保維持費国庫補助金を申請する予定である。
- ・平成26年10月からデマンド交通の実証運行を開始する。

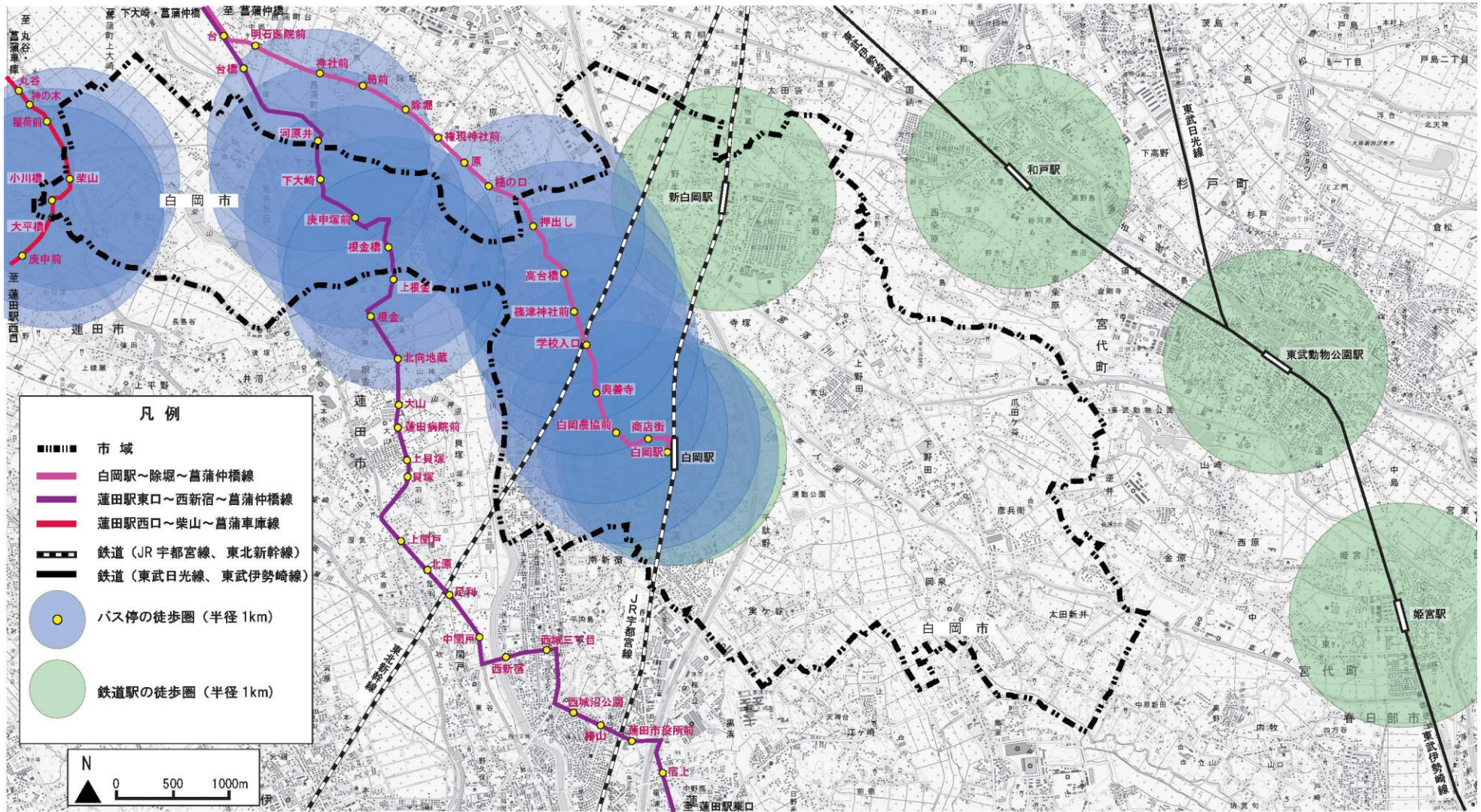
## 次年度以降の取組概要

平成26年10月からデマンド交通の実証運行を開始する。この実証運行により市民の実際の交通需要を把握するとともに利用者アンケートを実施して運行課題を把握する。

把握した需要及び課題を踏まえて協議会で改善策などを協議し、平成27年4月に開始する本格運行に反映させる。

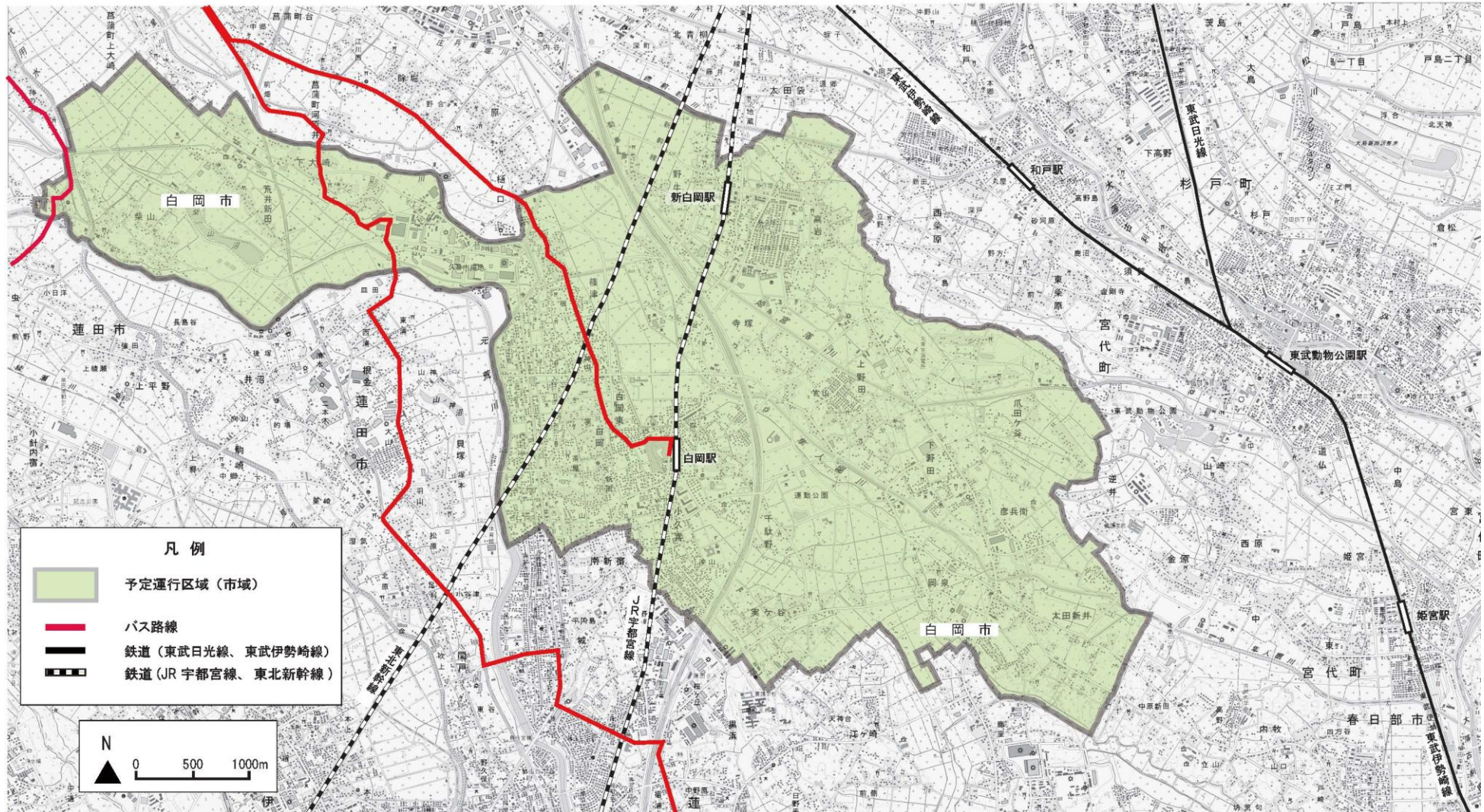


# 白岡市の公共交通体系図





# 予定される公共交通ネットワーク図



国土交通大臣 殿

住 所 埼玉県白岡市千駄野 4 3 2 番地  
氏名又は名称 白岡市地域公共交通確保維持改善協議会  
会 長 秋 葉 清 一 郎

地域内フィーダー系統確保維持計画認定申請書

地域内フィーダー系統確保維持計画を別紙のとおり定めたので、関係書類を添えて申請します。

※本申請書に、別添の記載すべき事項を全て記した地域内フィーダー系統確保維持計画を添付すること。

※協議会が申請する場合は、住所、代表者氏名及び印は省略することができる。



白岡市生活交通ネットワーク計画【地域内フィーダー系統確保維持計画】(案)

平成26年 月 日

白岡市地域公共交通確保維持改善協議会

|   |
|---|
| 生活交通ネットワーク計画の名称   |
| 白岡市生活交通ネットワーク計画   |
| 1. 地域公共交通確保維持事業に係る目的・必要性  |
| <p>白岡市は、面積24.88Km<sup>2</sup>の市域の中央をJR宇都宮線が縦断し、二つの鉄道駅（白岡駅、新白岡駅）を有している。</p> <p>本市の路線バスは、「JR白岡駅西口・菖蒲仲橋」「JR蓮田駅東口・菖蒲仲橋」「JR蓮田駅西口・菖蒲車庫」の3路線である。いずれもJR宇都宮線の西側地域を運行する路線であり、JR宇都宮線の東側地域では路線バスが全く運行されておらず公共交通空白地域となっている。</p> <p>JR宇都宮線の西側地域を運行する3路線のうち2路線は、JR蓮田駅を起点として市域の一部を経由し、久喜市へ運行するものであり、市民の利用者は一部に限定されている。</p> <p>65歳以上の高齢者の割合は、平成17年1月の15.5%から平成26年1月には23.5%となっており、高齢化が急速に進展している。</p> <p>また、本市では、平成11年に「町内循環バス」の運行を開始したが、利用状況や運行経費などを勘案し、平成19年3月に廃止した経緯がある。</p> <p>今後、高齢化が更に進展していく中で、本市では地域公共交通が果たすべき役割がますます大きくなっていくものと考えている。</p> <p>市民の通院・買物などの日常生活における移動手段を確保し、交通利便性の向上を図るため、費用対効果の高い地域公共交通サービスの構築が必要である。</p> <p>本市では、協議会での検討の結果、高齢者や駅・バス停から離れた地域の居住者などを主な対象者として日常生活における移動手段を確保することを目的にデマンド交通の運行を行う。</p> |
| 2. 地域公共交通確保維持事業の定量的な目標・効果   |
| (1) 事業の目標   |
| <p><u>定量的目標①：利用者数</u></p> <ul style="list-style-type: none"> <li>・初年度40人/日、2年目45人/日、3年目50人/日を目標とする。</li> </ul> <p><u>定量的目標②：収支率</u></p> <ul style="list-style-type: none"> <li>・初年度20%、2年目22%、3年目25%を目標とする。</li> </ul>  |
| (2) 事業の効果   |
| <p>デマンド交通の運行区域は、市域の全体となるため、公共交通空白地域が解消される。</p> <p>デマンド交通の運行により、高齢者や駅・バス停から離れた地域の居住者などの買物や通院などの日常生活に必要な移動手段が確保される。</p>   |

### 3. 地域公共交通確保維持事業により運行を確保・維持する運行系統の概要及び運行予定者

表1 地域公共交通確保維持事業により運行を確保・維持する運行系統の概要及び運行予定者

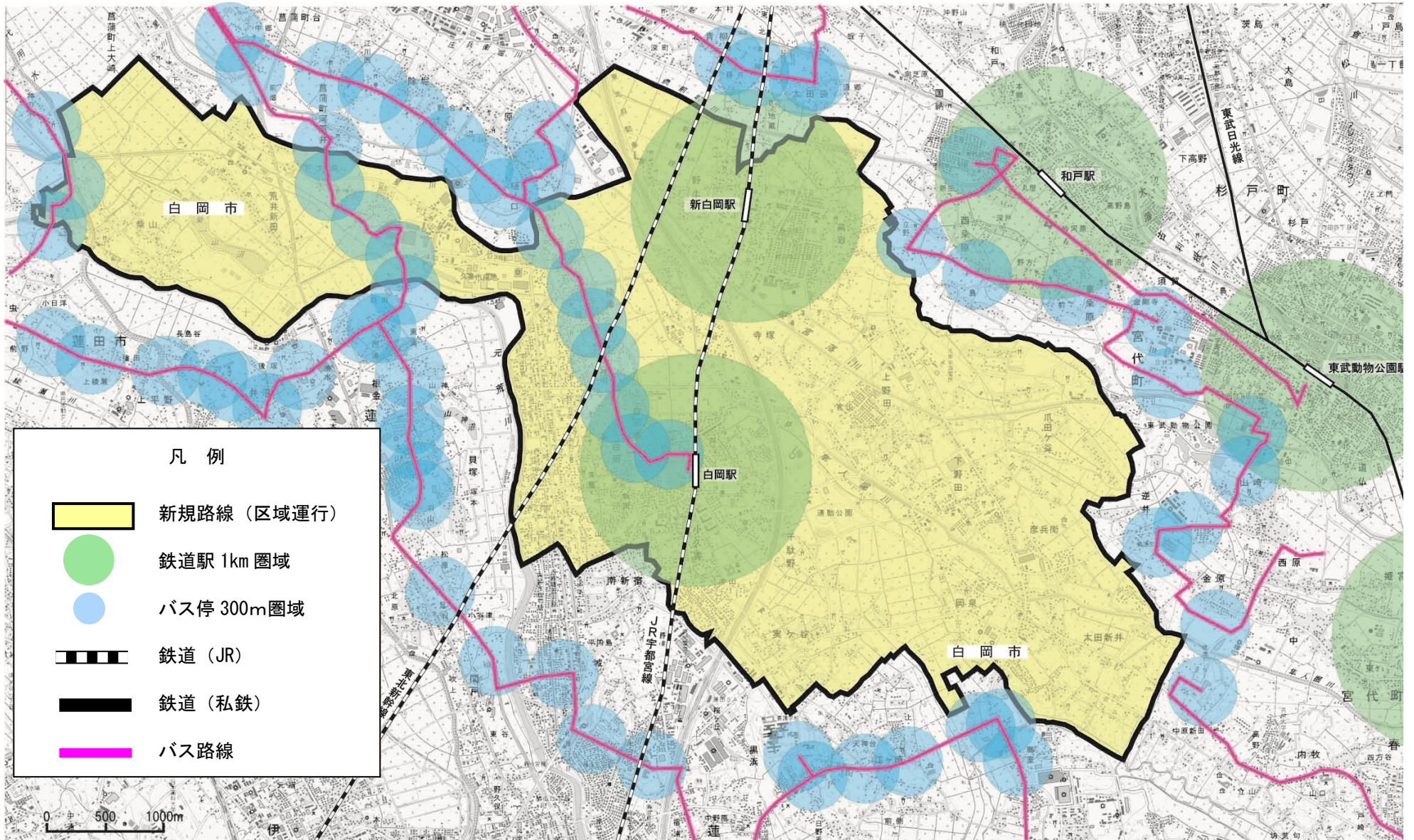
| 都道府県<br>(市区町村) | 運行予定者名     | 運行系統名 | 地域間幹線/<br>地域内フィー<br>ダーの別 | 確保維持事業<br>に要する国庫<br>補助額(千円) | 地域内フィーダー系統の基準適合<br>(別表6「補助対象の基準」) |                                |                |
|----------------|------------|-------|--------------------------|-----------------------------|-----------------------------------|--------------------------------|----------------|
|                |            |       |                          |                             | 基準ロで該当<br>する要件                    | 接続する補助対象<br>地域間幹線系統等<br>と接続確保策 | 基準ニで該当<br>する要件 |
| 埼玉県<br>白岡市     | 昭和タクシー有限会社 |       | 地域内フィー<br>ダー             | 4,047                       | ②(2)                              | 朝日自動車(株)の路<br>線バス停留所と接<br>続    | ①              |
|                |            |       |                          |                             |                                   |                                |                |
|                |            |       |                          |                             |                                   |                                |                |
|                |            |       |                          |                             |                                   |                                |                |
| 合 計            |            |       |                          |                             |                                   |                                |                |

(注)

1. 「地域内フィーダー系統の基準適合」は地域内フィーダー系統を記載する場合のみ記載する。
2. 「接続する補助対象地域間幹線系統等と接続確保策」には、地域内フィーダー系統が接続する補助対象地域間幹線系統又は地域間交通ネットワークとどのように接続を確保するかについて記載する。
3. 本表に記載する運行予定系統を示した地図を添付すること。



添付) 運行予定系統図



4. 地域公共交通確保維持事業に要する費用の総額、負担者及びその負担額

表2 地域公共交通確保維持事業に要する費用の総額、負担者及びその負担額（地域内フィーダー系統（デマンド型運行）用）

|      |            |          |
|------|------------|----------|
| 事業者名 | 昭和タクシー株式会社 | 平成 26 年度 |
|------|------------|----------|

1. 申請事業者の概要

|                      |                  |                              |         |       |         |          |
|----------------------|------------------|------------------------------|---------|-------|---------|----------|
| 補助対象期間の前々年度の損益状況     | 乗合バス事業・自家用有償旅客運送 |                              |         |       |         |          |
|                      | 営業収益             | 4,629千円                      | 営業外収益   | 0千円   | 経常収益(イ) | 4,629千円  |
|                      | 営業費用             | 22,000千円                     | 営業外費用   | 0千円   | 経常費用(ロ) | 22,000千円 |
|                      | 営業損益             | 17,371千円                     | 営業外損益   | 0千円   | 経常損益    | 17,371千円 |
| 補助対象期間の前々年度の保有車両数(ハ) | 2台               | 補助対象期間の前々年度の1台当たりサービス提供時間(ニ) | 2,344時間 | 経常収支率 | 21.0%   |          |

2. 時間当たり補助対象経常費用及び収益

| 補助ブロック名 | 補助対象事業者の<br>時間当たり経常費用<br>$\text{ロ} \div \text{ハ} \div \text{ニ} = \text{ホ}$ | 地域時間当たり<br>標準経常費用<br>へ | 時間当たり経常費用<br>ホとへのいずれか少ない額<br>ト | 時間当たり経常収益<br>$\text{イ} \div \text{ハ} \div \text{ニ} = \text{チ}$ |
|---------|--|------------------------|--------------------------------|--|
| 武蔵・相模   | 4,692円83銭  | 2,714円33銭              | 2,714円33銭                      | 987円4銭   |
|         | 円 銭  | 円 銭                    | 円 銭                            | 円 銭  |



### 3. 補助対象系統ごとに要する費用、負担者とその負担割合

| 補助ブロック名 | 申請番号 | 運行系統名 | 運行系統 |      |      | 計画運行日数 | 計画運行回数 | 1回あたりサービス提供時間 | リのうち補助ブロック外乗入部分に係るサービス提供時間 | リのうち同一補助ブロック市区町村外乗入部分に係るサービス提供時間 | 補助ブロック外乗入れ部分及び同一補助ブロック市区町村外乗入部分以外のサービス提供時間の比率<br>[リ-(ヌ+ル)]÷リ=ヲ | 計画サービス提供時間 |
|---------|------|-------|------|------|------|--------|--------|---------------|----------------------------|----------------------------------|--|------------|
|         |      |       | 発地   | 営業区域 | 着地   |        |        |               |                            |                                  |  |            |
| 武蔵・相模   |      |       |      |      | 293日 | 4,688回 | 1時間    | 0時間           | 0時間                        | 100%                             | 4,688時間  |            |
|         |      |       |      |      | 日    | 回      | 時間     | 時間            | 時間                         | %                                | 時間   |            |
| 合計      |      | 系統    |      |      |      |        | 1時間    | 0時間           | 0時間                        |                                  | 4,688時間  |            |

| 補助ブロック名 | 申請番号 | 補助対象経常費用の見込額 | 経常収益の見込額   | 補助対象経常費用から経常収益を控除した額 | タのうち補助ブロック外乗入部分及び同一補助ブロック市区町村外乗入部分以外に係るもの | 補助対象経費  | 補助対象経費の1/2 | 国庫補助上限額 | 国庫補助金内定申請額<br>(ナ又はラのうちいずれか少ないほうの額) |
|---------|------|--------------|------------|----------------------|---|---------|------------|---------|------------------------------------|
|         |      | ト×ワ以下の額：カ    | チ×ワ以上の額：ヨ  | カーヨ=タ                | タ×ヲ=ツ                                     | ネ       | ネ×1/2=ナ    | ラ       | ム                                  |
| 武蔵・相模   |      | 12,724,779円  | 4,629,000円 | 8,095,779円           | 0円  | 8,095千円 | 4,047千円    |         |                                    |
|         |      | 円            | 円          | 円                    | 円   | 千円      | 千円         |         |                                    |
| 合計      |      | 12,724,779円  | 4,629,000円 | 8,095,779円           | 0円  | 8,095千円 | 4,047千円    | 5,863千円 | 4,047千円                            |

| 補助ブロック名 | 申請番号 | 経常収益から経常費用を控除した額<br>ホ×ワ-ヨ=ウ | 損失額から国庫補助額を控除した額<br>ウ-ム=ノ | ノの負担者とその負担割合 |      |             |      |       |      |         |      | 「その他の者」の具体的な概要 |
|---------|------|-----------------------------|---------------------------|--------------|------|-------------|------|-------|------|---------|------|----------------|
|         |      |                             |                           | 都道府県         |      | 市区町村        |      | その他の者 |      | 事業者自己負担 |      |                |
|         |      |                             |                           | 負担額          | 負担割合 | 負担額         | 負担割合 | 負担額   | 負担割合 | 負担額     | 負担割合 |                |
| 武蔵・相模   |      | 17,370,987                  |                           |              |      |             |      |       |      |         |      |                |
|         |      |                             |                           |              |      |             |      |       |      |         |      |                |
| 合計      |      | 17,370,987円                 | 13,323,987円               | 円            | %    | 13,323,987円 | 100% | 円     | %    | 円       | %    |                |

5. 別表4の補助事業の基準二に基づき、協議会が平日1日当たりの運行回数が3回以上で足りると認めた系統の概要

|  |
|--|
|  |
|--|

6. 別表4の補助事業の基準ハに基づき、協議会が「広域行政圏の中心市町村に準ずる生活基盤が整備されている」と認めた市町村の一覧

|  |
|--|
|  |
|--|

7. 地域公共交通確保維持事業を行う地域の概要【地域内フィーダー系統のみ】

|      |        |
|------|--------|
| 市町村名 | 埼玉県白岡市 |
|------|--------|

(単位：人)

|          |         |
|----------|---------|
|          | 人口      |
| 人口集中地区以外 | 16,706人 |
| 交通不便地域   | 7,750人  |

交通不便地域の内訳

|    | 市区町村名 | 地区名    | 総数     | 1km圏内の人口比率 | 1km圏外の人口比率 | 1km圏内人口 | 交通不便地域人口 |
|----|-------|--------|--------|------------|------------|---------|----------|
| 1  | 白岡市   | 岡泉     | 925    | 30.0%      | 70.0%      | 278     | 647      |
| 2  | 白岡市   | 実ヶ谷    | 948    | 60.0%      | 40.0%      | 569     | 379      |
| 3  | 白岡市   | 千駄野    | 2,500  | 65.0%      | 35.0%      | 1,625   | 875      |
| 4  | 白岡市   | 小久喜    | 11,341 | 90.0%      | 10.0%      | 10,207  | 1,134    |
| 5  | 白岡市   | 上野田    | 2,405  | 10.0%      | 90.0%      | 241     | 2,164    |
| 6  | 白岡市   | 下野田    | 1,452  | 20.0%      | 80.0%      | 290     | 1,162    |
| 7  | 白岡市   | 爪田ヶ谷   | 454    | 70.0%      | 30.0%      | 318     | 136      |
| 8  | 白岡市   | 太田新井   | 1,317  | 90.0%      | 10.0%      | 1,185   | 132      |
| 9  | 白岡市   | 彦兵衛    | 1,122  | 40.0%      | 60.0%      | 449     | 673      |
| 10 | 白岡市   | 篠津     | 3,262  | 100.0%     | 0.0%       | 3,262   | 0        |
| 11 | 白岡市   | 野牛     | 2,550  | 100.0%     | 0.0%       | 2,550   | 0        |
| 12 | 白岡市   | 高岩     | 3,181  | 90.0%      | 10.0%      | 2,863   | 318      |
| 13 | 白岡市   | 寺塚     | 372    | 65.0%      | 35.0%      | 242     | 130      |
| 14 | 白岡市   | 白岡     | 5,289  | 100.0%     | 0.0%       | 5,289   | 0        |
| 15 | 白岡市   | 白岡東    | 725    | 100.0%     | 0.0%       | 725     | 0        |
| 16 | 白岡市   | 新白岡1丁目 | 1,075  | 100.0%     | 0.0%       | 1,075   | 0        |
| 17 | 白岡市   | 新白岡2丁目 | 1,419  | 100.0%     | 0.0%       | 1,419   | 0        |
| 18 | 白岡市   | 新白岡3丁目 | 2,487  | 100.0%     | 0.0%       | 2,487   | 0        |
| 19 | 白岡市   | 西1丁目   | 450    | 100.0%     | 0.0%       | 450     | 0        |
| 20 | 白岡市   | 西2丁目   | 1,021  | 100.0%     | 0.0%       | 1,021   | 0        |
| 21 | 白岡市   | 西3丁目   | 683    | 100.0%     | 0.0%       | 683     | 0        |
| 22 | 白岡市   | 西4丁目   | 603    | 100.0%     | 0.0%       | 603     | 0        |
| 23 | 白岡市   | 西5丁目   | 775    | 100.0%     | 0.0%       | 775     | 0        |
| 24 | 白岡市   | 西6丁目   | 386    | 100.0%     | 0.0%       | 386     | 0        |
| 25 | 白岡市   | 西7丁目   | 675    | 100.0%     | 0.0%       | 675     | 0        |
| 26 | 白岡市   | 西8丁目   | 847    | 100.0%     | 0.0%       | 847     | 0        |
| 27 | 白岡市   | 西9丁目   | 538    | 100.0%     | 0.0%       | 538     | 0        |
| 28 | 白岡市   | 西10丁目  | 809    | 100.0%     | 0.0%       | 809     | 0        |
| 29 | 白岡市   | 柴山     | 609    | 100.0%     | 0.0%       | 609     | 0        |
| 30 | 白岡市   | 荒井新田   | 352    | 100.0%     | 0.0%       | 352     | 0        |
| 31 | 白岡市   | 下大崎    | 816    | 100.0%     | 0.0%       | 816     | 0        |
|    | 合計    |        | 51,388 |            |            | 43,638  | 7,750    |

8. 車両の取得に係る目的・必要性【車両減価償却費等国庫補助金を受けようとする場合のみ】

9. 車両の取得に係る定量的な目標・効果【車両減価償却費等国庫補助金を受けようとする場合のみ】

10. 車両の取得計画の概要及び車両の取得を行う事業者、要する費用の総額、負担者及びその負担額【車両減価償却費等国庫補助金を受けようとする場合のみ】

11. 協議会の開催状況と主な議論

| 回数   | 開催日         | 主な議論内容  |
|------|-------------|---|
| 第1回  | 平成25年5月21日  | これまでの取組の経緯、今後のスケジュール、各会議の予定協議項目                           |
| 第2回  | 平成25年6月24日  | 運営主体、利用対象者、利用者登録  |
| 第3回  | 平成25年7月23日  | 運行エリア、運行方式、運行ダイヤ  |
| 第4回  | 平成25年8月20日  | 運行ダイヤ、予約期限、運行曜日、運行時間帯                                     |
| 第5回  | 平成25年9月24日  | 運行曜日、システム活用の可否  |
| 第6回  | 平成25年10月22日 | 車両サイズ・台数  |
| 第7回  | 平成25年11月19日 | 運賃形態、運賃水準、乗降場所  |
| 第8回  | 平成25年12月17日 | 乗降場所、オペレーターの雇用形態、運行事業者、契約方式                               |
| 第9回  | 平成26年1月21日  | 実証運行業務仕様書（案）<br>実証運行業務に係るプロポーザル実施要領（案）<br>生活交通ネットワーク計画（案） |
| 第10回 | 平成26年2月25日  | 生活交通ネットワーク計画（案）   |

12. 利用者等の意見の反映状況

(1) 意見募集の方法

① 郵送アンケート（16歳以上）

平成24年6月に16歳以上の市民を対象として郵送アンケート方式の「白岡町地域公共交通基礎調査」を実施し、市民の移動実態及び公共交通等の利用状況等を把握するとともに、新たな公共交通サービスの在り方についての意見を募集した。

② 聞き取り調査（市内主要施設）

平成24年7月に主要施設における町民の移動実態把握のため、「白岡町役場」「白岡郵便局」「白岡中央総合病院」「埼玉りそな銀行白岡支店」の各施設において、利用者に関し聞き取り調査を実施した。

③ 地域公共交通市民検討会議の設置

本市の公共交通の基本方針を策定するに当たり、平成24年9月から平成25年2月にかけて地域公共交通市民検討会議を設置して、市民の視点・立場からの意見を聴取した。

④ 郵送アンケート（65歳以上）

デマンド交通の主な利用者として想定される65歳以上の高齢者を対象として平成25

年８月に「白岡市の新たな公共交通サービスに関するアンケート」を実施し、デマンド交通の需要や課題を把握するとともに、自由記述にてデマンド交通に期待することなどの意見を募集した。

⑤ 聞き取り調査（民生委員・児童委員による独居高齢者宅訪問聞き取り調査）

平成２５年１０月から１１月にかけて、６５歳以上の独居世帯の方を対象として通院及び買物における交通手段と困っていることについて民生委員・児童委員による聞き取り調査を実施した。

（２）主な意見の内容と意見への対応

市役所などの公共施設や商業施設、医療機関が集積するＪＲ白岡駅周辺の市域中央へのアクセスを求める意見が多かった。

また、以前に運行されていた「町内循環バス」廃止の経緯を踏まえ、継続できる交通サービスを求める意見が多かった。

これらの意見を基に協議会での協議を進め、運行区域を市内全域として、散在する利用者のニーズに応えることとした。そして、運賃水準について、一回の乗車につき５００円とするなど、事業の継続性についても配慮した。

今後は、平成２６年１０月からの運行開始後に利用者にアンケートを実施して、利用者の増加のための運行改善に努める。



### 13. 協議会メンバーの構成

| 委員区分           | 団体名  |
|----------------|--|
| 関係都道府県         | 埼玉県企画財政部交通政策課、埼玉県杉戸県土整備事務所   |
| 交通事業者・交通施設管理者等 | 朝日自動車(株)、昭和タクシー(有)、白岡タクシー(株)、埼玉県バス協会、埼玉県乗用自動車協会、朝日自動車労働組合、久喜警察署                |
| 地方運輸局          | 埼玉運輸支局   |
| その他協議会が必要と認める者 | 副市長、行政区長会、民生委員・児童委員協議会、社会福祉協議会、老人クラブ連合会、東洋大学教授、(株)メイワスカイサポート、埼玉県利根地域振興センター、商工会 |

#### 【本計画に関する担当者・連絡先】

(住 所) 埼玉県白岡市千駄野 432 番地

(所 属) 市民生活部 地域振興課

(氏 名) 内 田 英 俊

(電 話) 0480-92-1111 (内線 383)

(E-mail) chiiki@city.shiraoka.lg.jp

平成26年5月 日

国土交通省関東運輸局長 殿

氏名又は名称 白岡市地域公共交通確保維持改善協議会  
住 所 埼玉県白岡市千駄野432番地  
代表者氏名 会 長 秋 葉 清 一 郎

交通不便地域指定申請書

地域公共交通確保維持改善事業費補助金交付要綱(平成23年3月30日国総計第97号・国鉄財第368号・国鉄業第102号・国自旅第240号・国海内第149号・国空環第103号)別表6口②(2)に基づき、交通不便地域の指定を受けたいので、別紙のとおり申請します。

【連絡先】

〒349-0292

住所 埼玉県白岡市千駄野432番地

所属 白岡市 市民生活部 地域振興課

担当者名 内田 英俊

TEL 0480-92-1111(内線383) FAX 0480-92-9096

E-mail chiiki@city.shiraoka.lg.jp

交通不便地域指定申請書（別表6口②（2）関係）  
 （地域公共交通確保維持事業のうち地域内フィーダー系統確保維持関係）

|  |
|--|
| 1. 県・市区町村名   |
| <ul style="list-style-type: none"> <li>・埼玉県白岡市</li> </ul>  |
| 2. 指定を受けようとする交通不便地域の概況   |
| <ul style="list-style-type: none"> <li>・白岡市は、面積24.88Km<sup>2</sup>の市域の中央をJR宇都宮線が縦断し、二つの鉄道駅（白岡駅、新白岡駅）を有している。</li> <li>・本市の路線バスは、「JR白岡駅西口・菖蒲仲橋」「JR蓮田駅東口・菖蒲仲橋」「JR蓮田駅西口・菖蒲車庫」の3路線である。いずれもJR宇都宮線の西側地域を運行する路線であり、JR宇都宮線の東側地域では路線バスが全く運行されておらず公共交通空白地域となっている。</li> <li>・JR宇都宮線の西側地域を運行する3路線のうち2路線は、JR蓮田駅を起点として市域の一部を経由し、久喜市へ運行するものであり、市民の利用者は一部に限定されている。</li> <li>・本市の65歳以上の高齢者の割合は、平成17年1月の15.5%から平成26年1月には23.5%となっており、高齢化が急速に進展している。</li> <li>・また、本市では、平成11年に「町内循環バス」の運行を開始したが、利用状況や運行経費などを勘案し、平成19年3月に廃止した経緯がある。</li> <li>・今後、高齢化が更に進展していく中で、本市では地域公共交通が果たすべき役割がますます大きくなっていくものと考えられる。</li> <li>・このように、本市では交通弱者の個別の需要に柔軟に対応できる効率的で利便性の高い公共交通サービスの構築が喫緊の課題となっている。</li> </ul> |
| 3. 指定を受けようとする交通不便地域の人口   |
| <ul style="list-style-type: none"> <li>・7,750人（平成26年4月1日時点）</li> </ul>   |
| 4. 指定を受けようとする交通不便地域へ導入する予定のフィーダー系統の概要  |
| <ul style="list-style-type: none"> <li>・市内全域を運行区域とするデマンド交通の運行内容（時間、運賃、乗降所等）について検討</li> </ul>   |
| 5. その他特記事項   |
| <ul style="list-style-type: none"> <li>・平成26年10月からデマンド交通の実証実験を実施予定</li> <li>・その後、実情に応じ運行内容を改善して本格運行に移行予定</li> </ul>  |

## 【添付書類】

- ・地図（指定を受けようとする地域、導入予定のフィーダー系統及び接続する地域間交通ネットワーク（地域間幹線バス系統、鉄道等）を記載してあるもの）
- ・その他参考資料