



平成28年5月

白岡市地域公共交通確保維持改善協議会

目 次

1 「のりあい交通」本格運行の実績（概要）	1
(1) 利用登録者数	1
(2) 利用人数（延べ人数）	1
(3) 便（時間帯）別利用状況（延べ人数）	1
(4) 収支状況	2
2 登録者、利用者数の変化	3
(1) 利用登録者数	3
(2) 利用者数（実人数）	3
3 登録者、利用者の属性	4
(1) 性別	4
(2) 年齢構成	5
(3) 地区別登録・利用状況	6
4 曜日・運行便ごとの利用の特徴	7
(1) 曜日別利用者数	7
(2) 便別予約状況	8
5 乗降所別、目的地施設別利用状況	11
(1) 乗降場所別累積乗降回数	11
(2) 移動目的地	12
(3) 利用されている乗降場所の分布	13
6 のりあい交通車内アンケート調査	15
(1) 目的	15
(2) 調査方法	15
(3) 回答状況	15
(4) 結果	15

1 「のりあい交通」本格運行の実績（概要）

「のりあい交通」は、平成27年4月1日から本格運行を開始し、平成28年3月末までに294日間運行し、利用状況等の概要は次のとおりとなった。

(1) 利用登録者数

本格運行開始からの1年間で731人が登録した。実証運行期間中の登録者2,388人と合わせて、平成28年3月末時点で3,116人が登録している。

(人)

4月	5月	6月	7月	8月	9月	上半期計	
147	64	69	59	24	34	397	
10月	11月	12月	1月	2月	3月	下半期計	年間合計
70	67	59	45	49	44	334	731

(2) 利用人数（延べ人数）

本格運行開始からの1年間で1日当たり30.5人が利用し、実証運行の22.6人に対して順調に増加した。

(人)

4月	5月	6月	7月	8月	9月	上半期計	
710	648	767	884	737	785	4,531	
10月	11月	12月	1月	2月	3月	下半期計	年間合計
761	677	682	660	784	868	4,432	8,963

(3) 便（時間帯）別利用状況（延べ人数）

本格運行開始からの1年間では、2便及び3便の利用者が多くなった。

(人)

	1便 8:30～	2便 9:30～	3便 10:30～	4便 11:30～	5便 13:30～	6便 14:30～	7便 15:30～	8便 16:30～	合計
上半期	612	738	784	535	589	466	469	338	4,531
下半期	544	819	703	606	617	446	361	336	4,432
年間計	1,156	1,557	1,487	1,141	1,206	912	830	674	8,963

(4) 収支状況

本格運行開始からの1年間で収支率は、16.8%となった。実証運行期間における収支率12.3%と比較して改善された。

(円)

	4月	5月	6月	7月	8月	9月	上半期計	
運賃収入 (回数券売上を含む。)	281,000	278,200	311,800	348,800	284,500	316,900	1,821,200	
委託費用	1,797,000	1,797,000	1,797,000	1,797,000	1,797,000	1,797,000	10,782,000	
	10月	11月	12月	1月	2月	3月	下半期計	
運賃収入 (回数券売上を含む。)	301,800	236,400	281,600	255,400	303,400	329,400 95,000	1,801,000	
委託費用	1,797,000	1,797,000	1,797,000	1,797,000	1,797,000	1,797,000	10,782,000	
							年間計	
							運賃収入 (回数券売上を含む。)	3,622,200
							委託費用	21,564,000

※ 地域公共交通確保維持改善事業費補助金として、運行事業者である昭和タクシー有限会社に対して4,034,000円が交付された。運行契約において、同補助金の交付額を委託料から差し引くこととしていることから、当協議会に同額が送金されている。

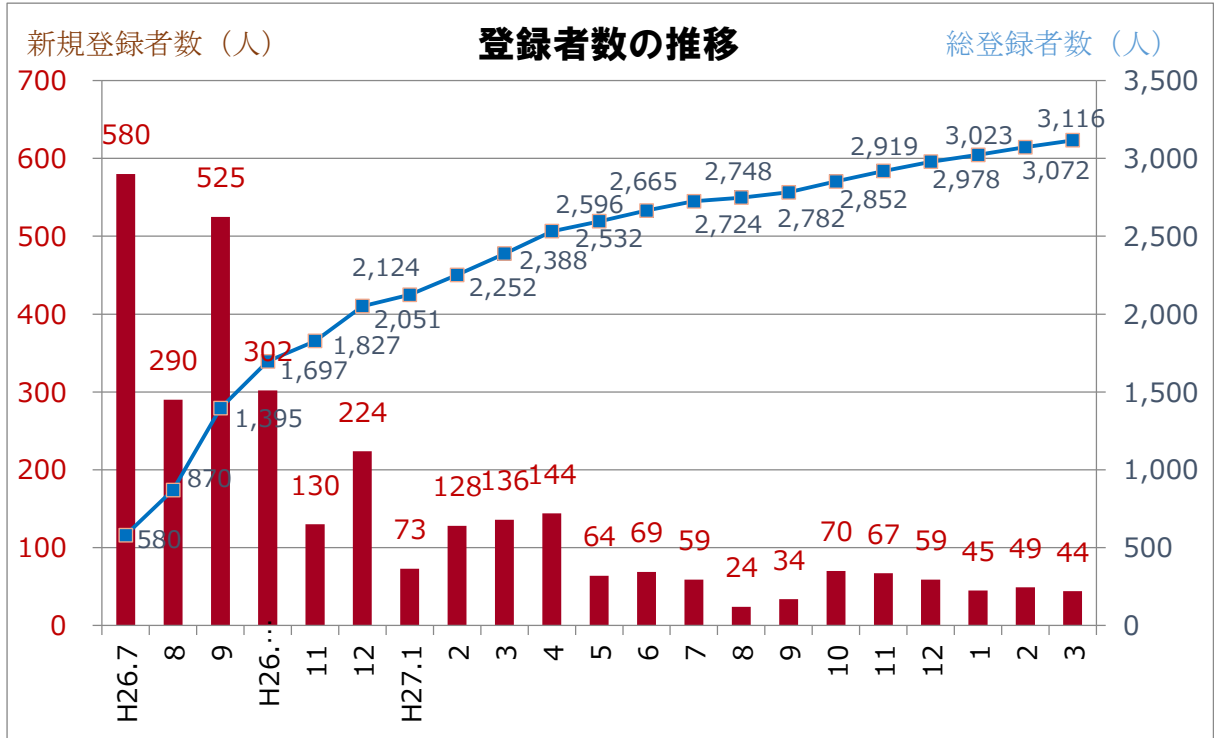
[参考] 市実質負担額：▲13,907,800円

=(運賃収入3,622,200円 - (運行費用21,564,000円 - 国庫補助金4,034,000円))

2 登録者、利用者数の変化

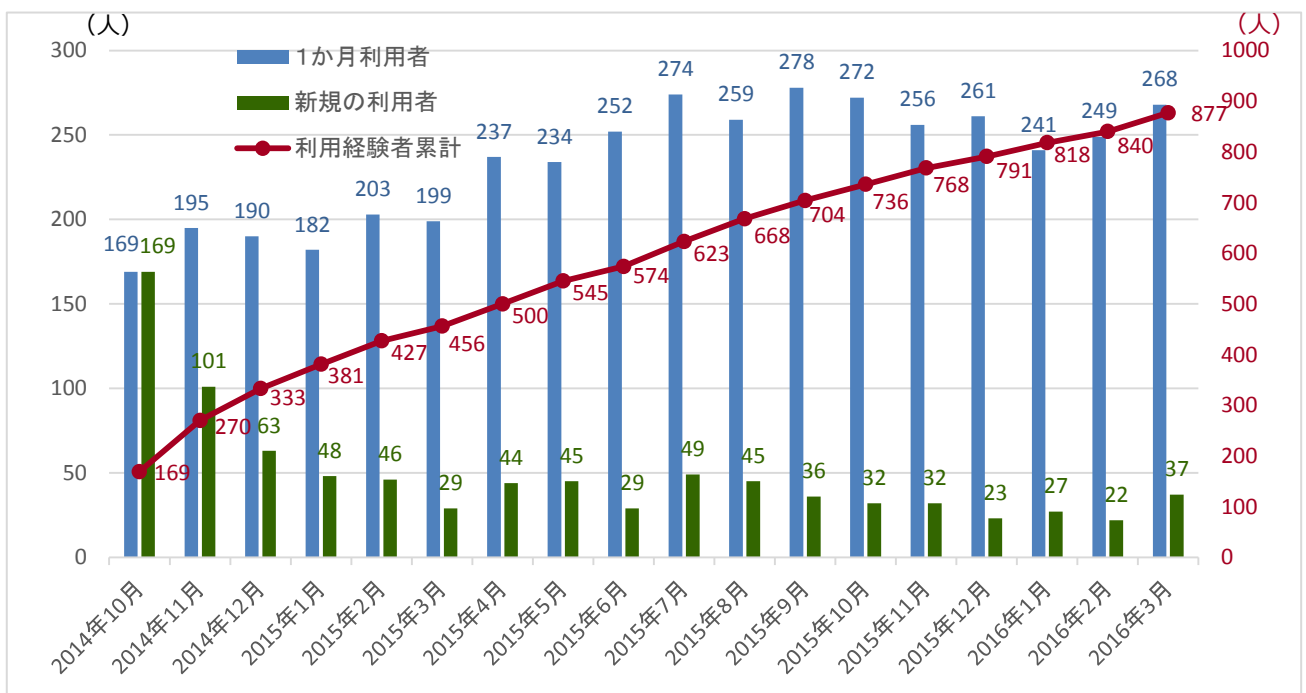
(1) 利用登録者数

利用登録は、平成26年7月から開始した。実証運行期間で2,388人が登録し、本格運行開始後に毎月平均70人の登録があった。平成28年3月31日時点で3,116人の登録者数となっている。



(2) 利用者数 (実人数)

登録者のうち「のりあい交通」を利用した人は、平成28年3月31日現在で877人となっている。



3 登録者、利用者の属性

(1) 性別

登録者の男女比は2:3だが、利用者では1:3となり、女性の利用が多く、この状況は実証運行の開始からほとんど変化がない。

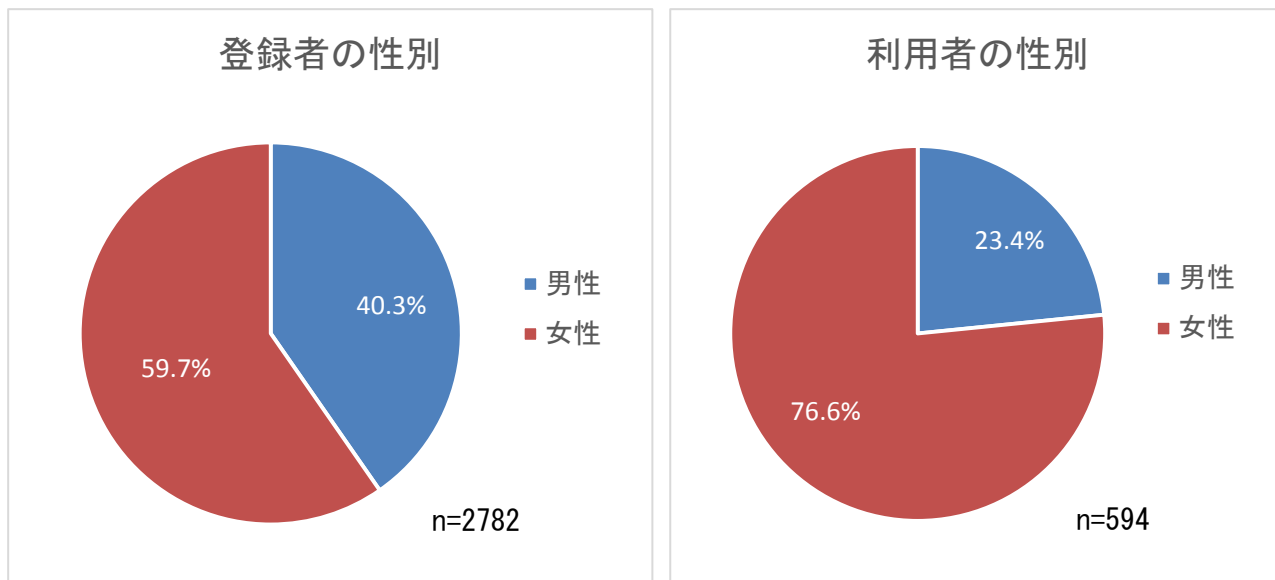


図 3-1 登録者、利用者の性別（平成27年度上半期）

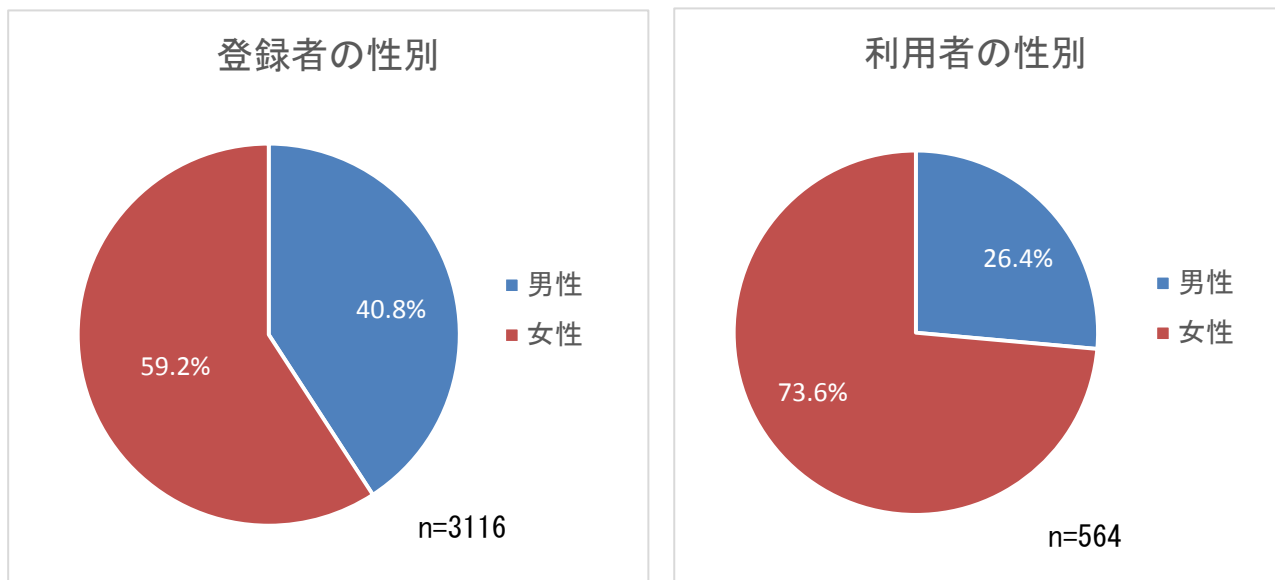


図 3-2 登録者、利用者の性別（平成27年度下半期）

(2) 年齢構成

平成28年3月末時点の登録者における70歳以上の高齢者の割合は、55%であるが、利用者では67%となり、高齢者の利用が非常に多くなっている。

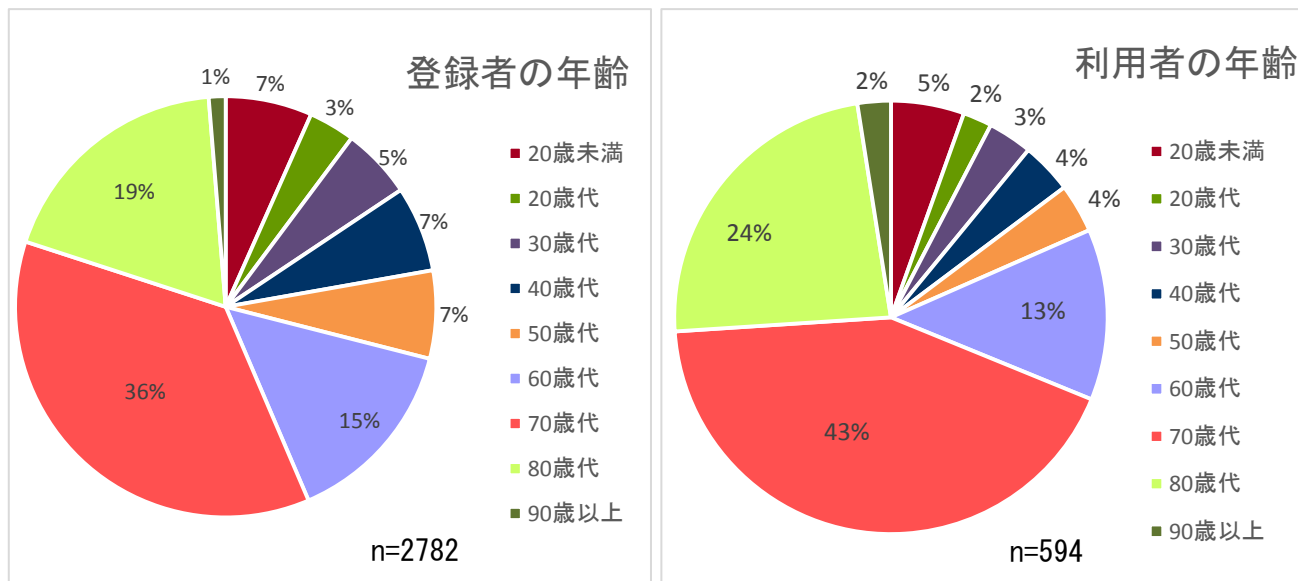


図 3-3 登録者、利用者の年齢構成（平成27年度上半期）

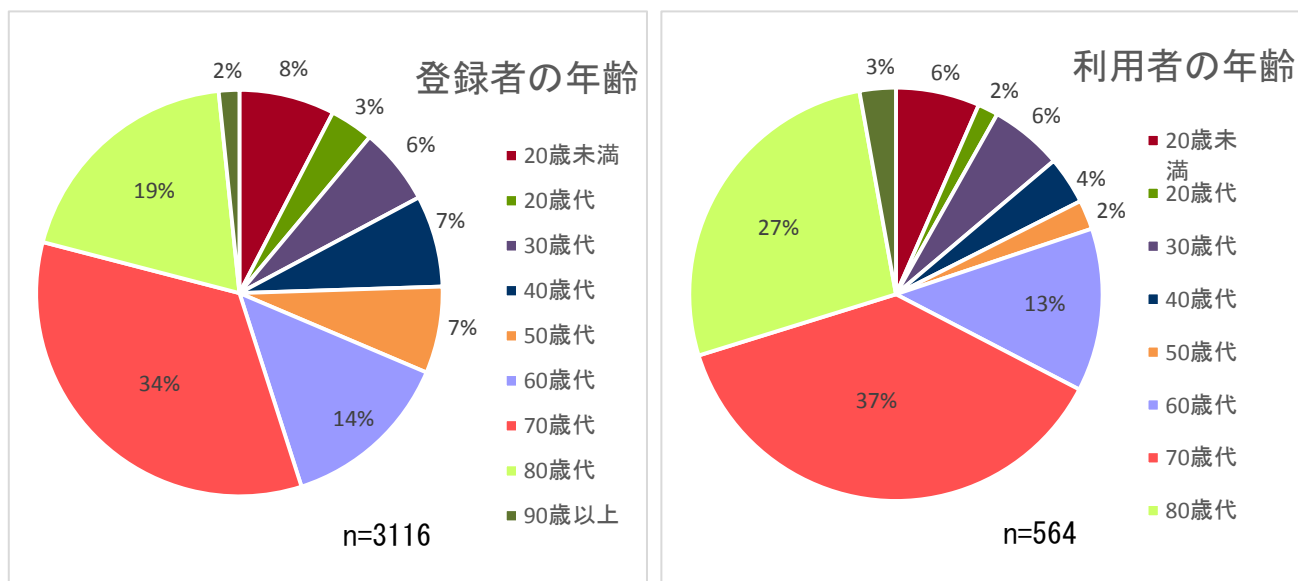


図 3-4 登録者、利用者の年齢構成（平成27年度下半期）

(3) 地区別登録・利用状況

登録者・利用者とも地区別の構成は人口比にほぼ対応しているが、市の東部の上野田、下野田、太田新井、彦兵衛では、人口に対して登録者・利用者が多くなっている。

なお、新白岡駅周辺における野牛・高岩土地区画整理事業が、平成27年10月に完了したことに伴い、野牛、高岩の一部が新白岡4丁目～9丁目となったため、これらの地域の比率に影響が生じている。

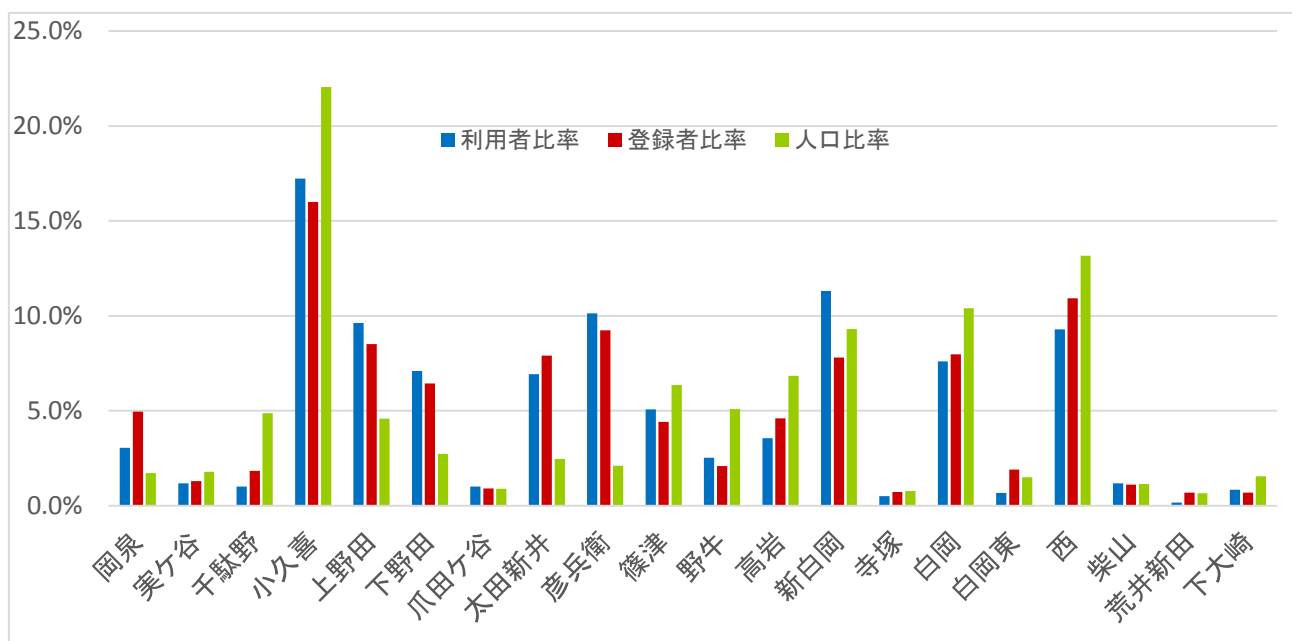


図 3-5 地区別の登録・利用状況（平成27年上半期）
※ 人口比は、平成27年10月1日現在の人口を用いた。

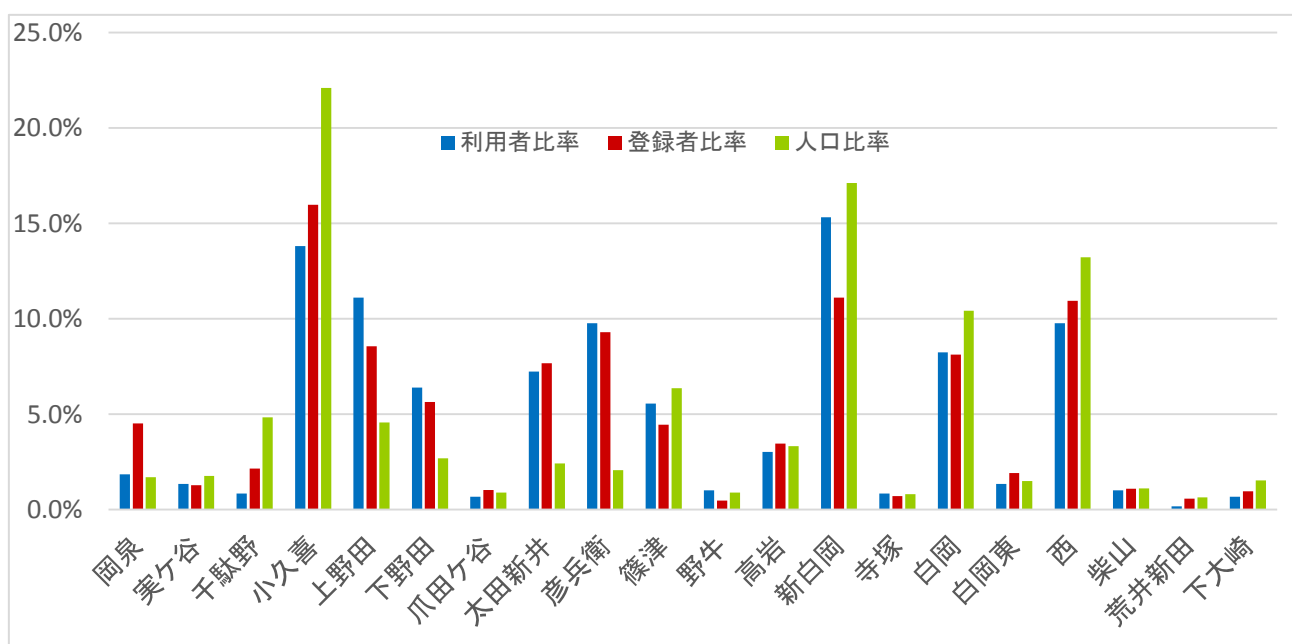


図 3-6 地区別の登録・利用状況（平成27年上半期）
※ 人口比は、平成28年4月1日現在の人口を用いた。

4 曜日・運行便ごとの利用の特徴

(1) 曜日別利用者数

曜日ごとの日平均利用者数は、火曜日、水曜日及び金曜日が30人/日以上と多くなっており、いる。一方、平日と比較して、土曜日は少ない。

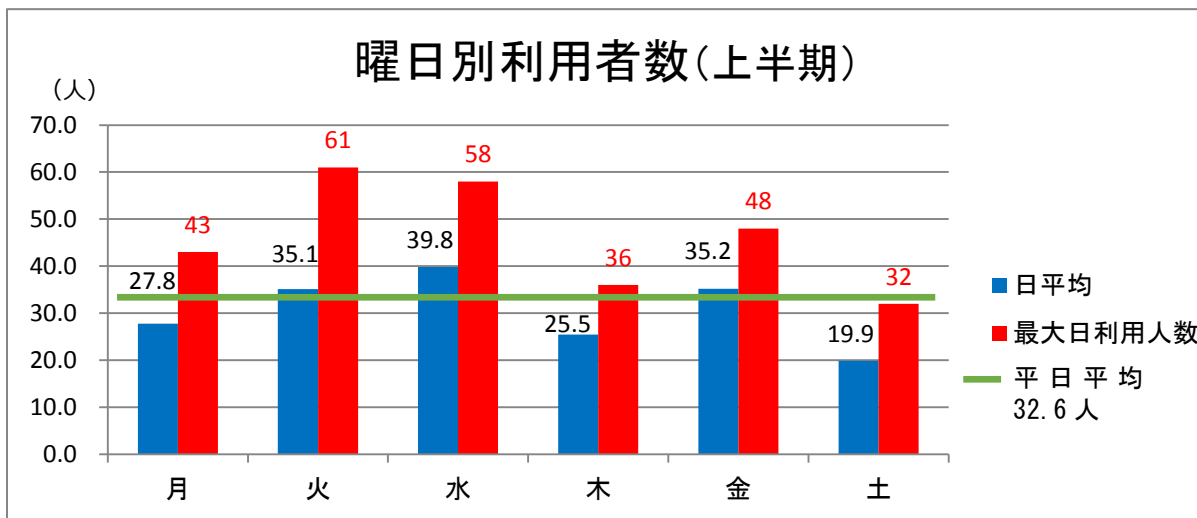


図 4-1 曜日別利用者数 (平成27年上半期)

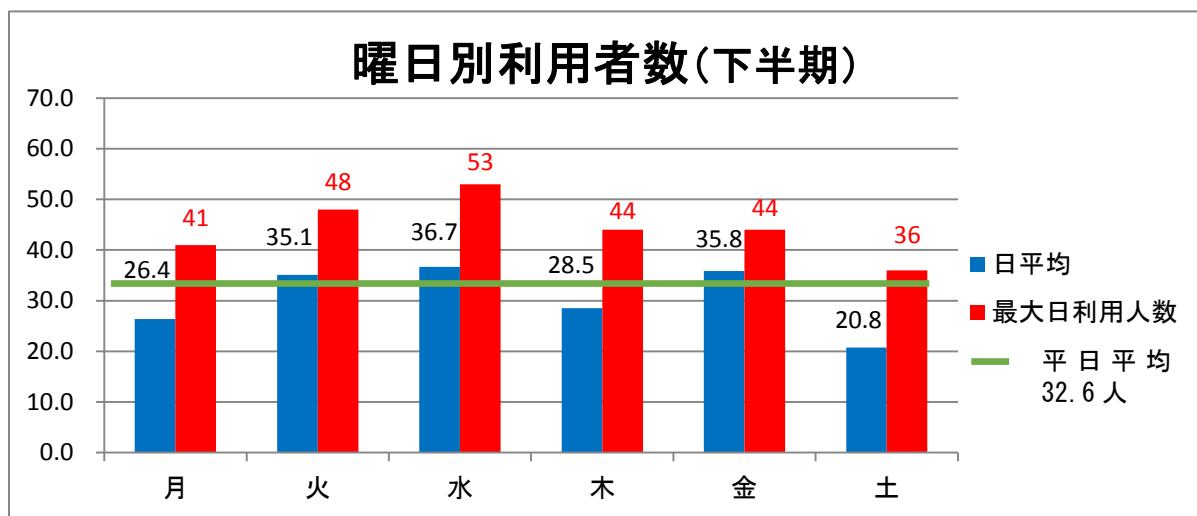


図 4-2 曜日別利用者数 (平成27年度下半期)

(2) 便別予約状況

運行は8:30から1時間ごとに区切り、各時間帯で2台の車両が運行している。

表 5-1 運行便

運行時刻	8:30～	9:30～	10:30～	11:30～	12:30～	13:30～	14:30～	15:30～	16:30～
便・台数	1便 2台	2便 2台	3便 2台	4便 2台	運行なし	5便 2台	6便 2台	7便 2台	8便 2台

本格運行における便別の利用数をみると2便、3便及び5便の利用が多くなっている。

本格運行の開始時に予約の期限を改めたことにより、2便の利用者が増加した。

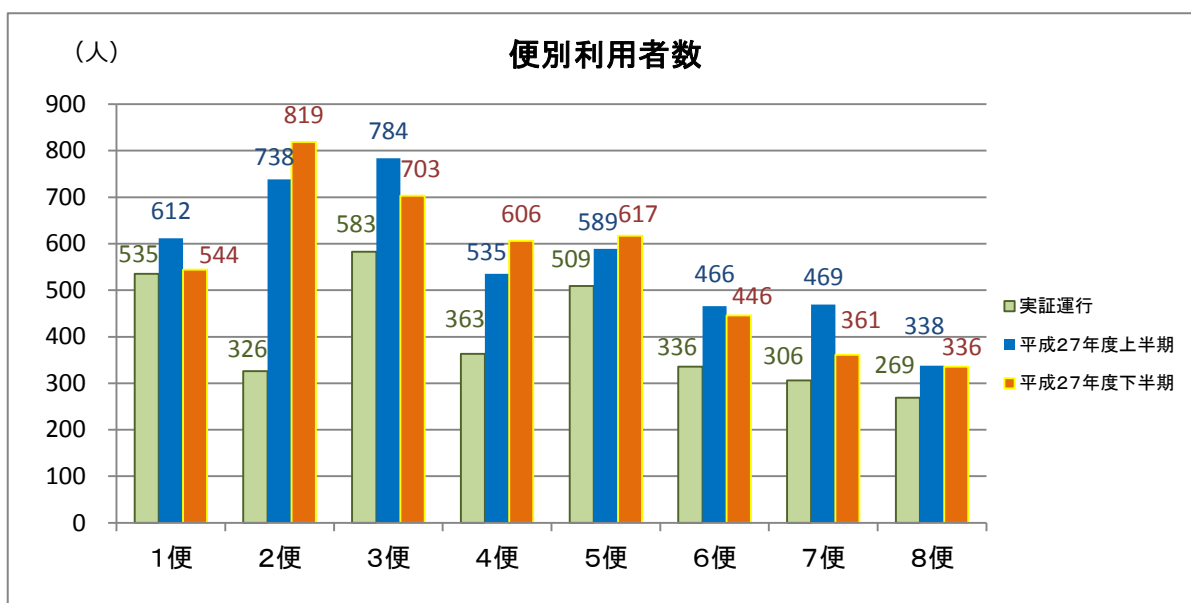


図 4-3 便別利用者数

本格運行における便別の移動目的地をみると、午前中は病院・医療機関への移動が多く、10:30の第3便から自宅に戻る帰宅の移動が増え始め、午後は帰宅移動が多くなっている。

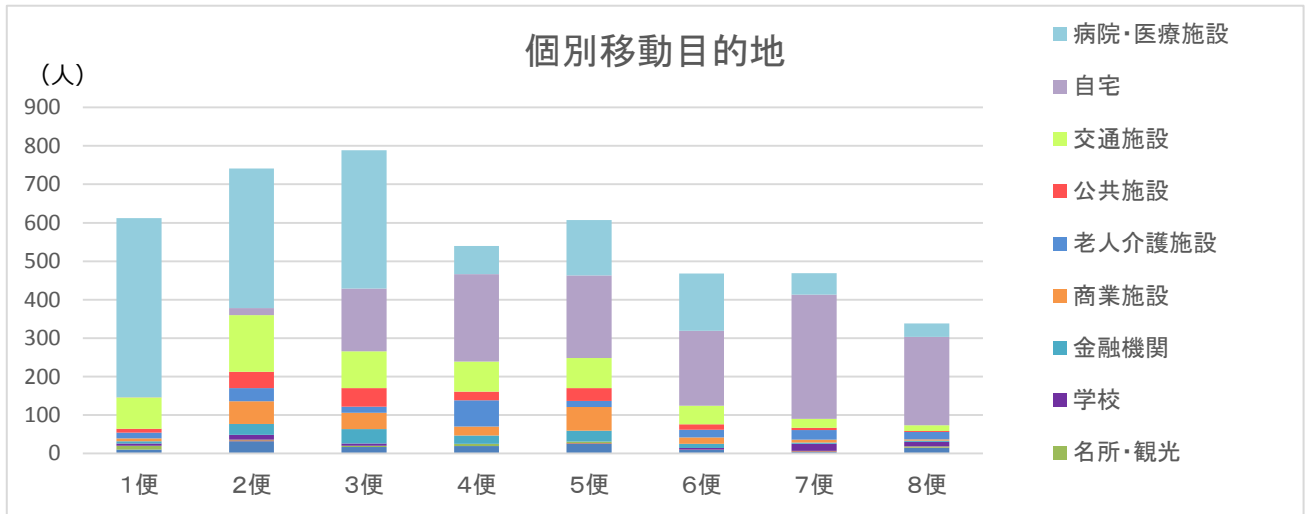


図 4-4 個別移動目的地 (平成27年度上半期)

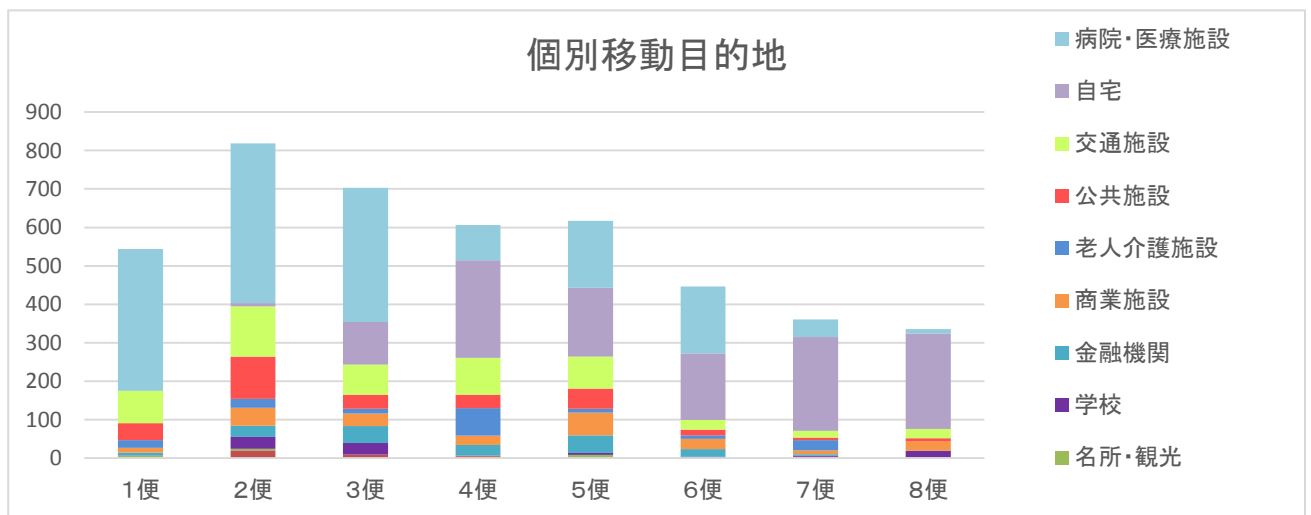


図 4-5 個別移動目的地 (平成27年度下半期)

本格運行から第2便の当日予約・利用が可能となったため、実証運行と比較して第2便の利用が増加した。

また、第3便以降の利用については、当日の予約が半数以上となっている。

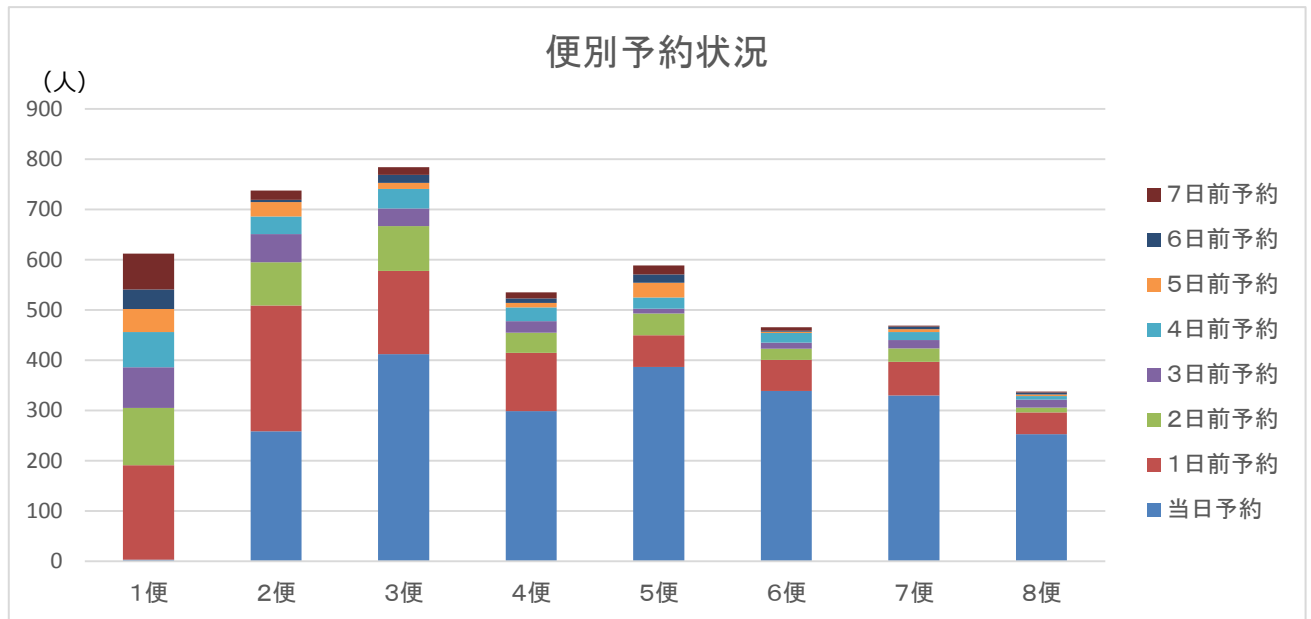


図 4-6 便別予約状況 (平成27年度上半期)

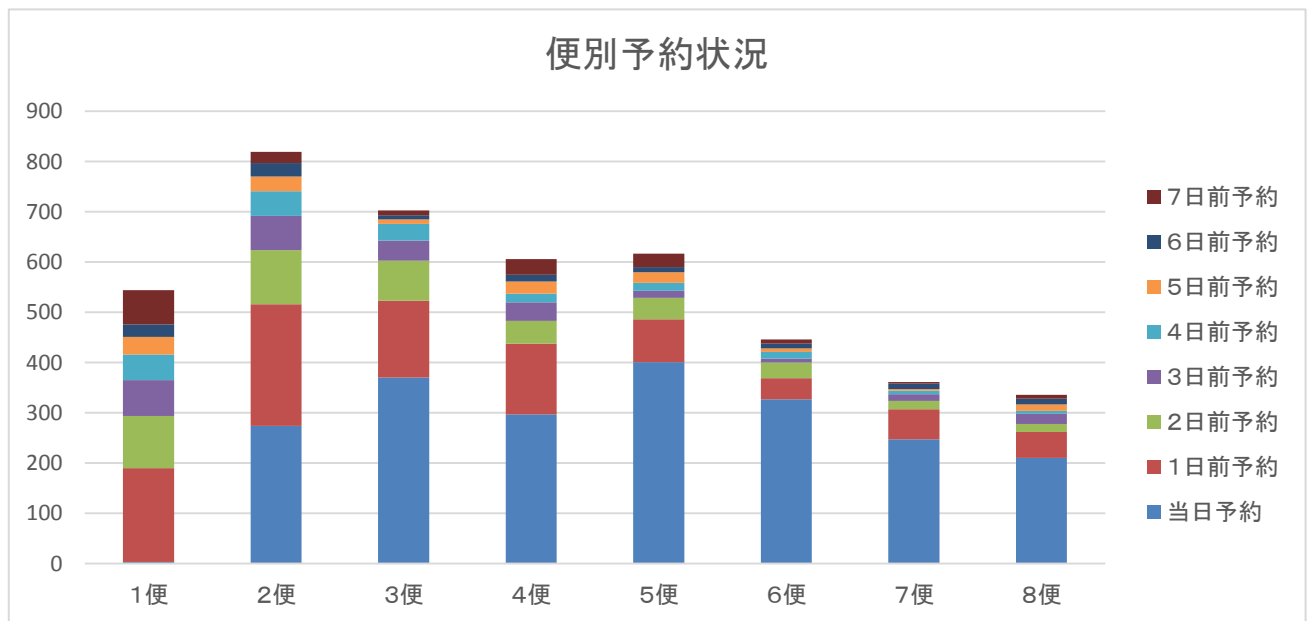


図 4-7 便別予約入力状況 (平成27年度下半期)

5 乗降所別、目的地施設別利用状況

(1) 乗降場所別累積乗降回数

目的地乗降場所（B）では、白岡中央総合病院、白岡駅東口ロータリー、白岡整形外科、パーク病院、白岡駅西口ロータリー、白岡市役所で、200回以上の乗降が行われており、これらの施設がよく利用された。

これらの乗降場所では、降車時利用が多くなっている。

一方、自宅乗降場所（A）では、乗車時の利用が多い傾向となった。

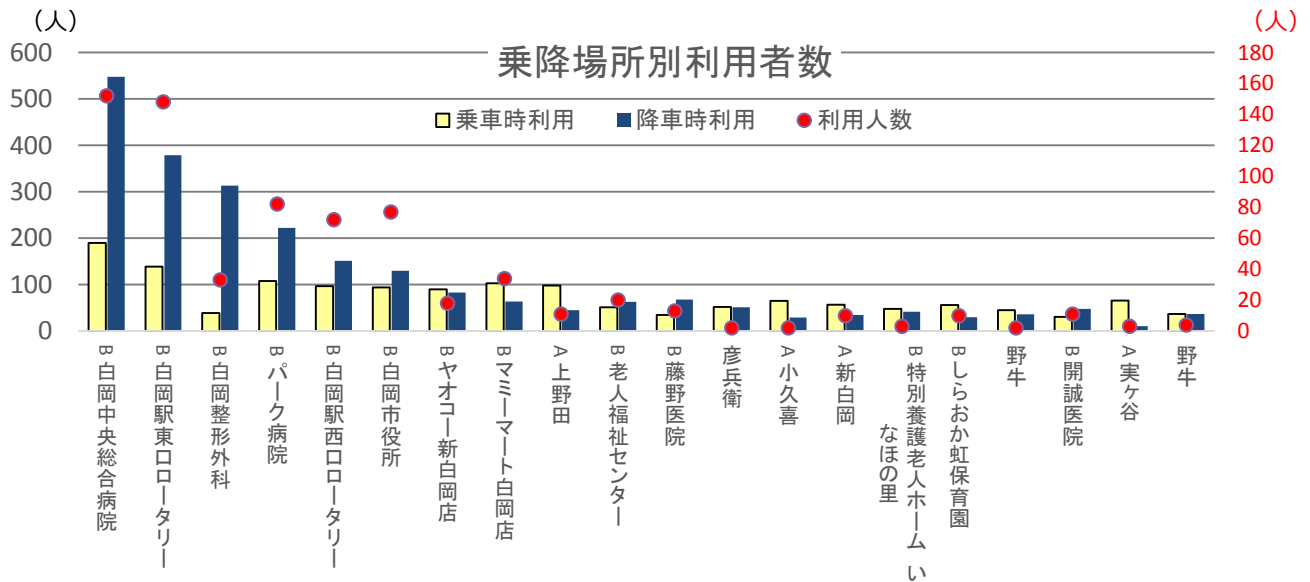


図 5-1 乗降場所別累積乗降回数（平成27年度上半期）

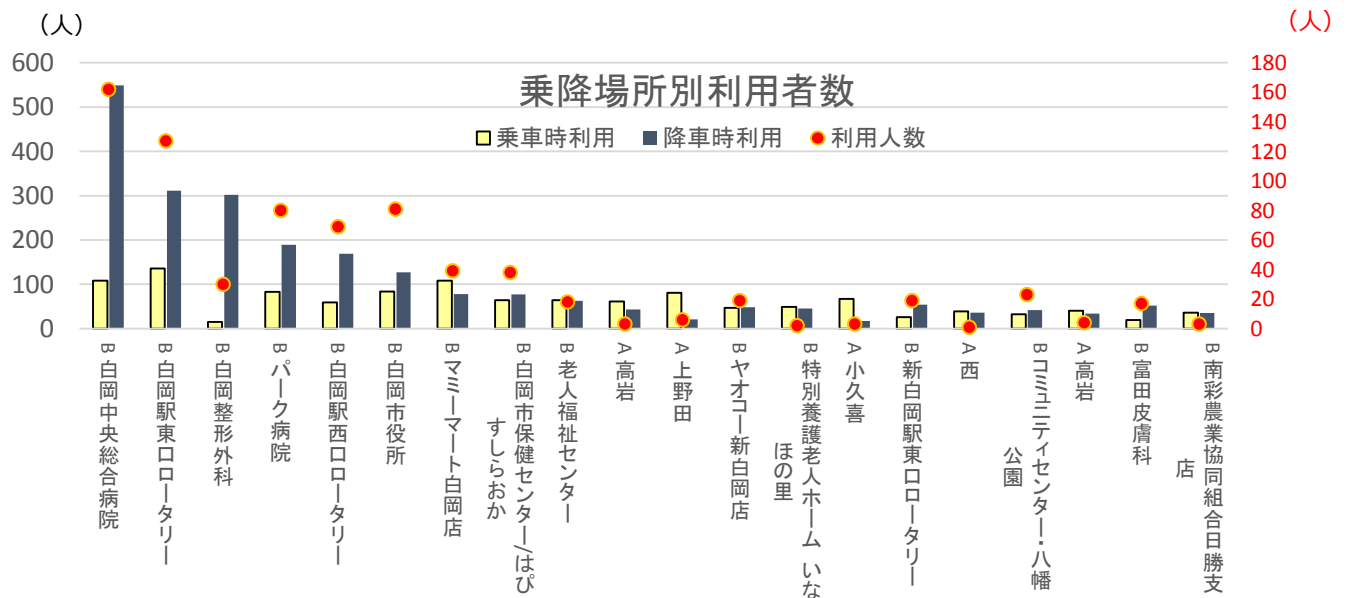


図 5-2 乗降場所別累積乗降回数（平成27年度下半期）

(2) 移動目的地

自宅以外の移動目的地は、病院・医療施設が全体の50%以上を占めている。次いで交通施設（鉄道駅）、公共施設（市役所等）と続いた。

利用者の約80%が高齢者であることから、利用の大半が、高齢者の通院目的の移動で占められていることになる。

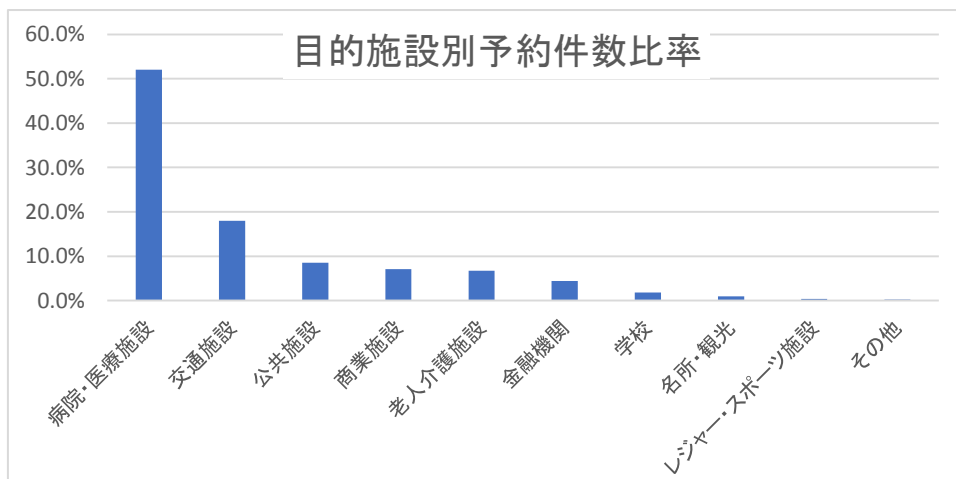


図 5-3 移動目的地（平成27年度上半期）

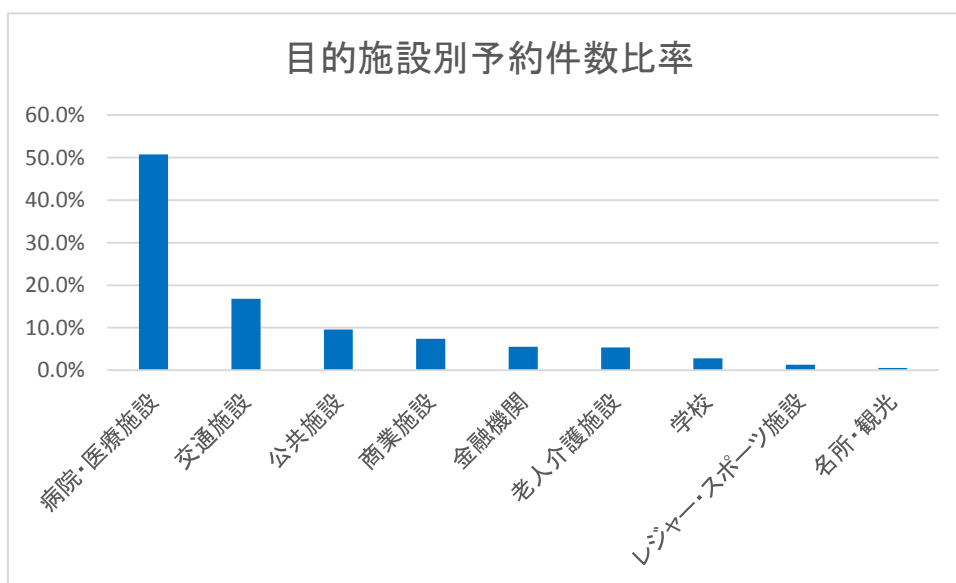


図 5-4 移動目的地（平成27年度下半期）

(3) 利用されている乗降場所の分布

① 自宅用乗降場所(A)の実利用人数

人口の多い小久喜、白岡、西、新白岡、バス路線のない市東部の上野田、下野田、太田新井、彦兵衛からの利用が多くなっている。これに対し、市西部の柴山、荒井新田、下大崎からの利用は少なくなっている。

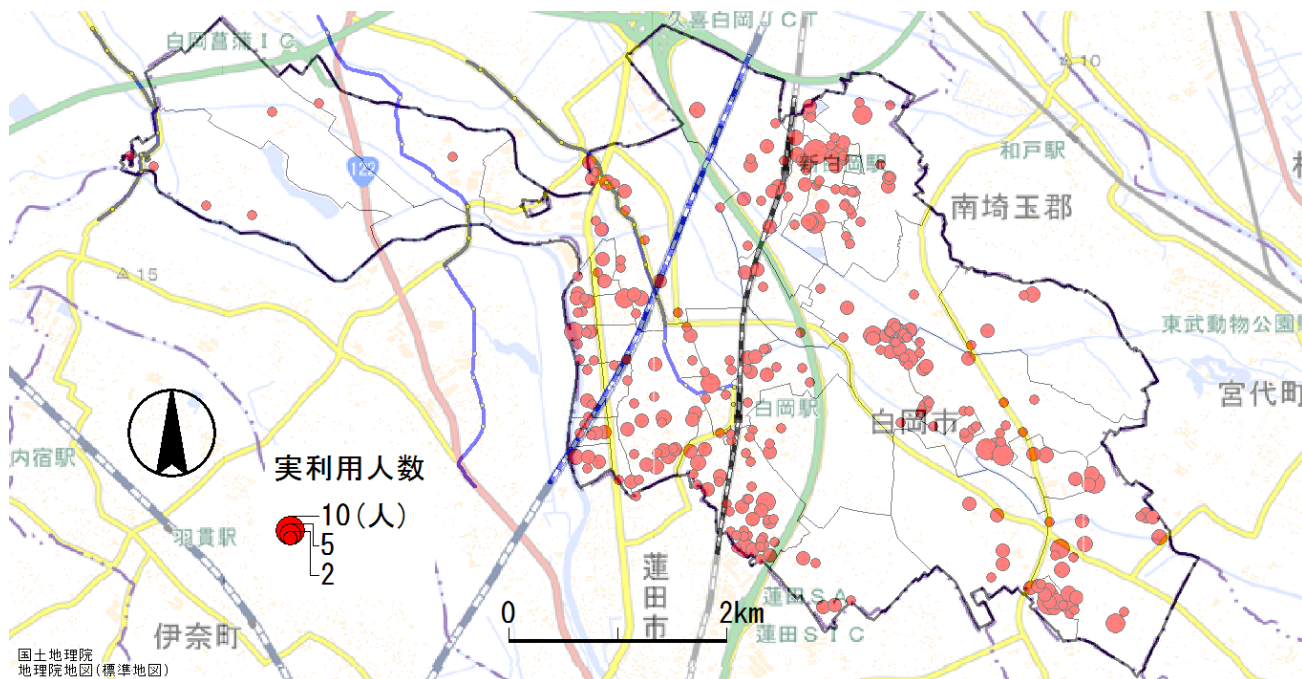


図 5-5 自宅用乗降場所(A)の実利用人数

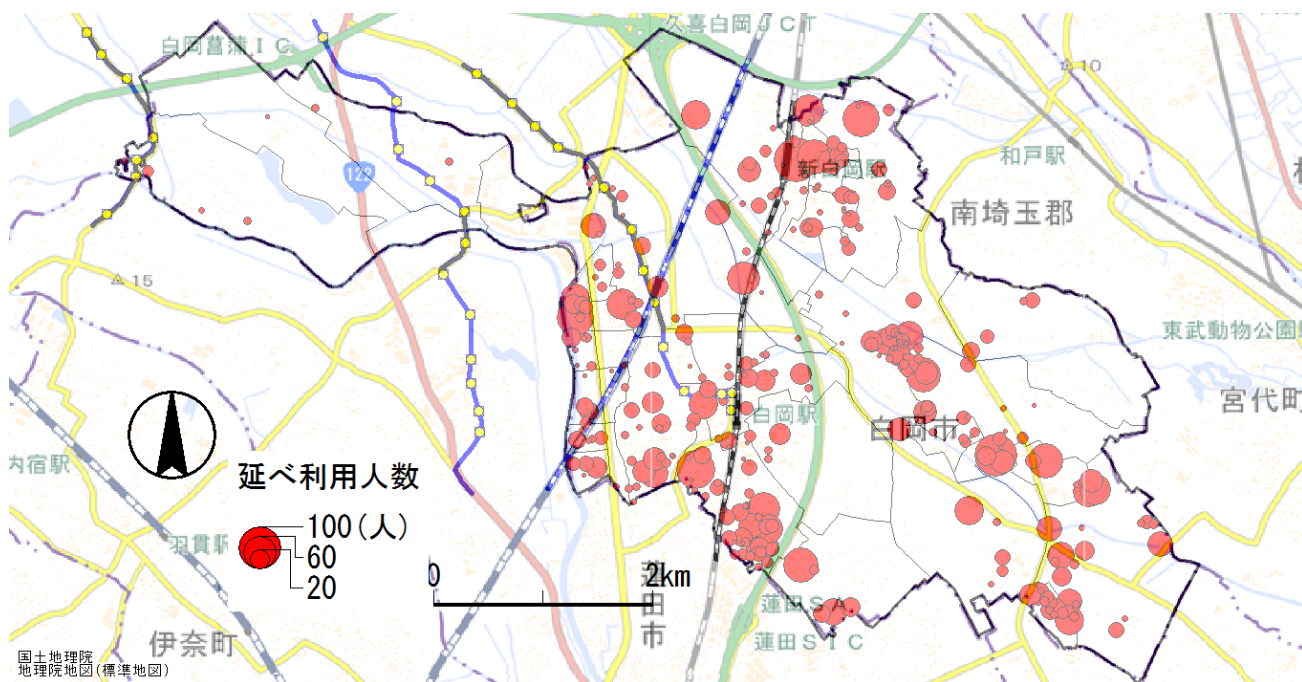


図 5-6 自宅用乗降場所(A)の延べ利用人数

② 目的地乗降場所(B)の利用人数

目的施設では、白岡中央総合病院、パーク病院、白岡整形外科などの医療機関、白岡駅東口、西口などの交通施設の利用が多くなっている。

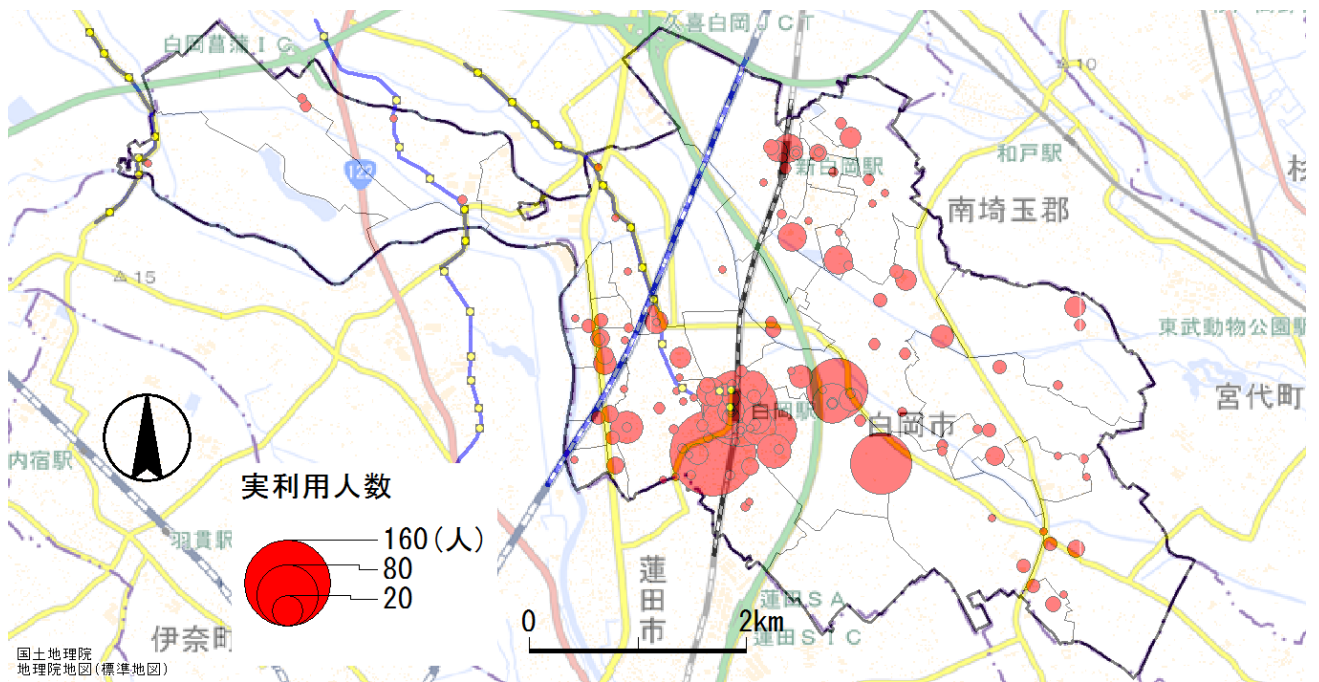


図 5-7 目的地乗降場所(B)の実利用人数

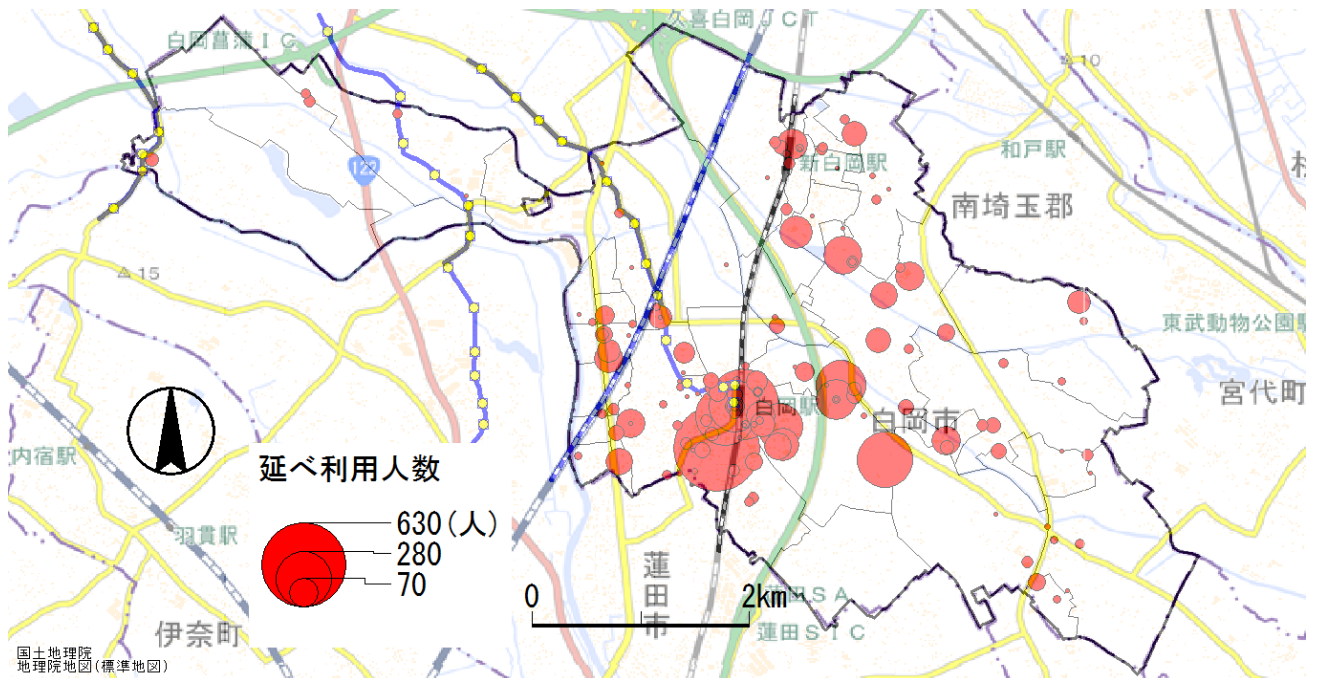


図 5-8 目的地乗降場所(B)の延べ利用人数

6 のりあい交通車内アンケート調査

(1) 目的

平成26年度10月1日より運行開始したのりあい交通の評価、及び改善点の把握

(2) 調査方法

- ① 対象者 のりあい交通利用者
- ② 実施期間 平成26年10月1日～平成28年3月31日
- ③ 調査方法 乗車時にアンケートを配布し、郵送で回収

(3) 回答状況

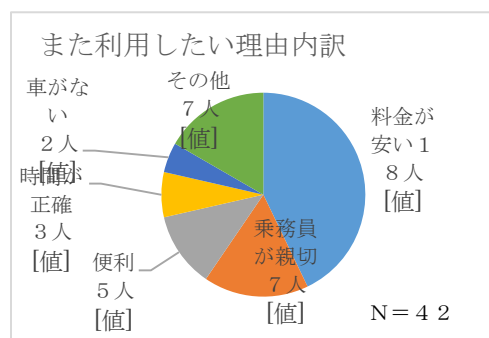
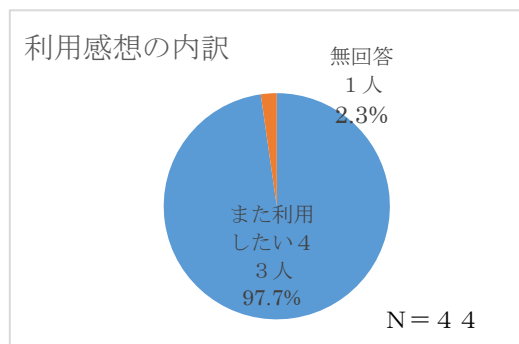
回答者 44人

(4) 結果

① 利用した感想

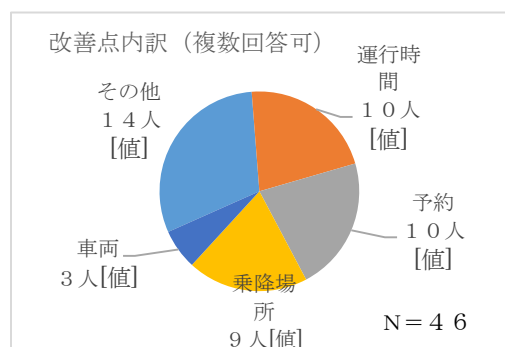
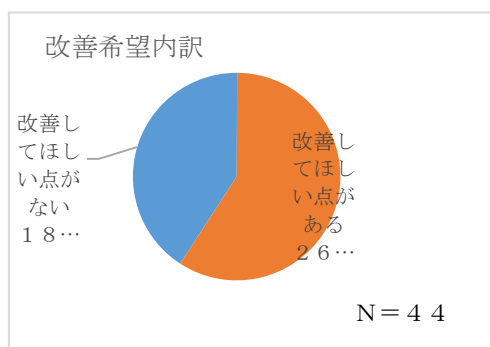
また利用したい、便利と感じている方が97.7%であった。

理由として「料金が安い」が最も多く42.9%、「乗務員が親切であること」が16.7%と続き、この2つの理由で過半数となった。



② 改善要望

改善してほしい点があると感じている方はアンケート回答者のうち59%おり、その内訳は運行時間、予約に関してが、それぞれ21.7%、乗降場所に関してが19.6%、車両に関してが6.5%と続いた。

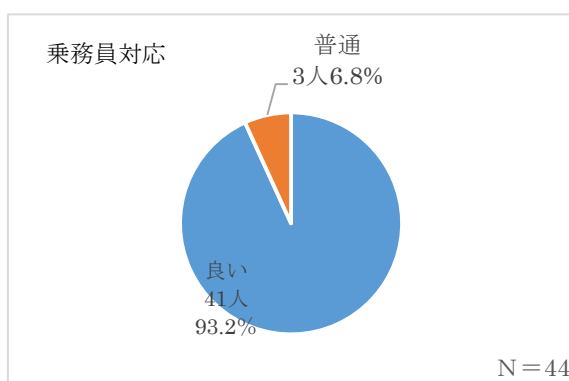


- ア 運行**：運行曜日、時間の拡大・昼時間（12：30～13：30）の運行
- ・6：00～22：00ぐらいまで利用したい。
 - ・休日でも利用できるようにしてほしい。
 - ・12時30分の時間帯も運行してほしい。
- イ 予約**：予約時間、件数の拡大
- ・24時間受付してほしい。
 - ・予約の件数を6件までにしてほしい。
- ウ 乗降場所**：近隣市町村への運行希望、白岡市内の施設追加
- ・隣接した蓮田市、久喜市の病院（蓮田病院、久喜すずのき病院）なども目的地に入れてほしい。
 - ・コンビニ等でも良いので主要な施設のない場所にも設置してほしい。
- エ 車両**：車両の増加、ワゴン型車両導入
- ・乗れない時があった。込み合う時間帯は増やしてほしい。
 - ・ワンボックスカーがいい。

③ 乗務員対応

良いと感じる人が93.2%となった。悪いと感じる人は0.0%となった。

- ・「運転がていねいで、ゆっくり走ってくれたのが良かった。」
 - ・「いろいろのドライバーさんに乗せていただいているが、皆様は選ばれた方でしょうね。安心、心使いがうれしい。」
- 一方、気になる点として言葉づかいを挙げている方が少数いる。
- ・「担当者の言葉づかいをもう少し丁寧にしてもらえると嬉しい。」



④ その他意見

- ・領収書をすぐに発行してほしい。
- ・家族だけで乗った時は500円にしてほしい。4人利用で1200円だと、通常のタクシーの方が安い。
- ・回数券について、1人で乗車、2人で乗車の各券にしたらよいと思います。
- ・行きはよいのですが、帰りは中々、時間が折り返わず利用できない。