



令和2年1月

白岡市地域公共交通確保維持改善協議会

目 次

1 「のりあい交通」補助対象期間5年目の実績（概要）	1
(1) 利用登録者数	1
(2) 利用人数（延べ人数）	1
(3) 便（時間帯）別利用状況（延べ人数）	1
(4) 収支状況	2
2 登録者、利用者数の変化	3
(1) 利用登録者数	3
(2) 利用者数（実人数）	3
3 登録者、利用者の属性	4
(1) 年齢構成	4
(2) 地区別登録・利用状況	4
4 曜日・運行便ごとの利用の特徴	5
(1) 曜日別利用状況	5
(2) 便別利用状況	6
(3) 曜日別・便別1日当たり利用状況の推移	7
(4) 曜日別・年代別1日当たり利用状況	9
(5) 便別・年代別1日当たり利用状況	9
5 乗降所別、目的地施設別利用状況	10
(1) 乗降場所別累積乗降回数（上位20か所）	10
(2) 利用されている乗降場所の分布	11

1 「のりあい交通」補助対象期間5年目の実績（概要）

補助対象期間5年目として、平成30年10月1日から令和元年9月30日までの期間に290日間運行し、利用状況等の概要は次のとおりとなった。

なお、本資料において、年度とは補助対象期間を意味する。

※ 令和元年度（平成31年度）：平成30年10月1日～令和元年9月30日

生活交通確保維持改善計画に掲げた定量的な目標

- ① 利用者数：40人／日
- ② 収支率：20.0%
- ③ 便別利用者数：新たに5便（12:30～13:29）を設け、インターネット予約を導入した。これらを活用し、5便の利用定着と利用の少ない6、7、8便についてピークとなる2便の半数程度の3人を確保する。

(1) 利用登録者数

令和元年度では、551人が登録し、令和元年9月末までの登録者は、**4,912人**となっている。

(2) 利用人数（延べ人数）

令和元年度では、1日当たり**38.4人**が利用し、前年度の37.1人に対して1.3人増加した。（運行290日）

	10月	11月	12月	1月	2月	3月	
利用実績 (うち、ネット予約)	922 (50)	903 (77)	944 (142)	814 (105)	884 (102)	965 (118)	
	4月	5月	6月	7月	8月	9月	年間合計
利用実績 (うち、ネット予約)	1,008 (125)	856 (109)	1,002 (114)	999 (130)	919 (101)	928 (174)	11,144 (1,347)

(参考) 平成30年度 10,826人（運行292日、1日当たり37.1人）

平成29年度 10,231人（運行293日、1日当たり34.9人）

平成28年度 9,181人（運行294日、1日当たり31.2人）

(3) 便（時間帯）別利用状況（延べ人数）

3便までの利用者が特に多く、午前中の利用が多い。午後は6便の利用者数が多いが、時間が進むにつれ利用者数が減少している。

	1便 8:30～	2便 9:30～	3便 10:30～	4便 11:30～	5便 12:30～	6便 13:30～	7便 14:30～	8便 15:30～	9便 16:30～	合計
利用人数	1,623	1,851	1,645	1,132	886	1,174	1,062	905	866	11,144
1便あたりの 利用平均	5.6	6.4	5.7	3.9	3.1	4.0	3.6	3.1	3.0	38.4

(4) 収支状況

令和元年度の収支率（国庫補助金を除く。）は、17.5%となった。平成30年度の19.5%から2.0ポイントの減となった。

(円)

	10月	11月	12月	1月	2月	3月	6か月計
運賃収入 (回数券売上を含む。)	357,800	295,600	352,100	289,900	324,900	321,800 (A) 290,000	2,232,100
委託費用	2,040,000	2,040,000	2,040,000	2,040,000	2,040,000	2,040,000	12,240,000
	4月	5月	6月	7月	8月	9月	6か月計
運賃収入 (回数券売上を含む。)	358,800	295,900	371,200	337,800	358,400	318,800	2,040,900
委託費用	2,040,000	2,040,000	2,040,000	2,040,000	2,040,000	2,040,000	12,240,000
							年間計
運賃収入 (回数券売上を含む。)							4,273,000
委託費用							24,480,000

(A)：自主返納者への補助金（毎年3月で清算）

※ 地域公共交通確保維持改善事業費補助金として、運行事業者である昭和タクシー有限会社に対して5,302,000円が交付される予定である。運行契約において、同補助金の交付額を委託料から差し引くこととしている。

[参考] 令和元年度市実質負担額：14,905,000円（予定）

(運行費用24,480,000円 - 運賃収入4,273,000円 - 国庫補助金5,302,000円)

平成30年度市実質負担額：15,902,400円

(運行費用23,022,000円 - 運賃収入4,493,600円 - 国庫補助金2,626,000円)

平成29年度市実質負担額：14,068,300円

(運行費用21,564,000円 - 運賃収入4,078,700円 - 国庫補助金3,417,000円)

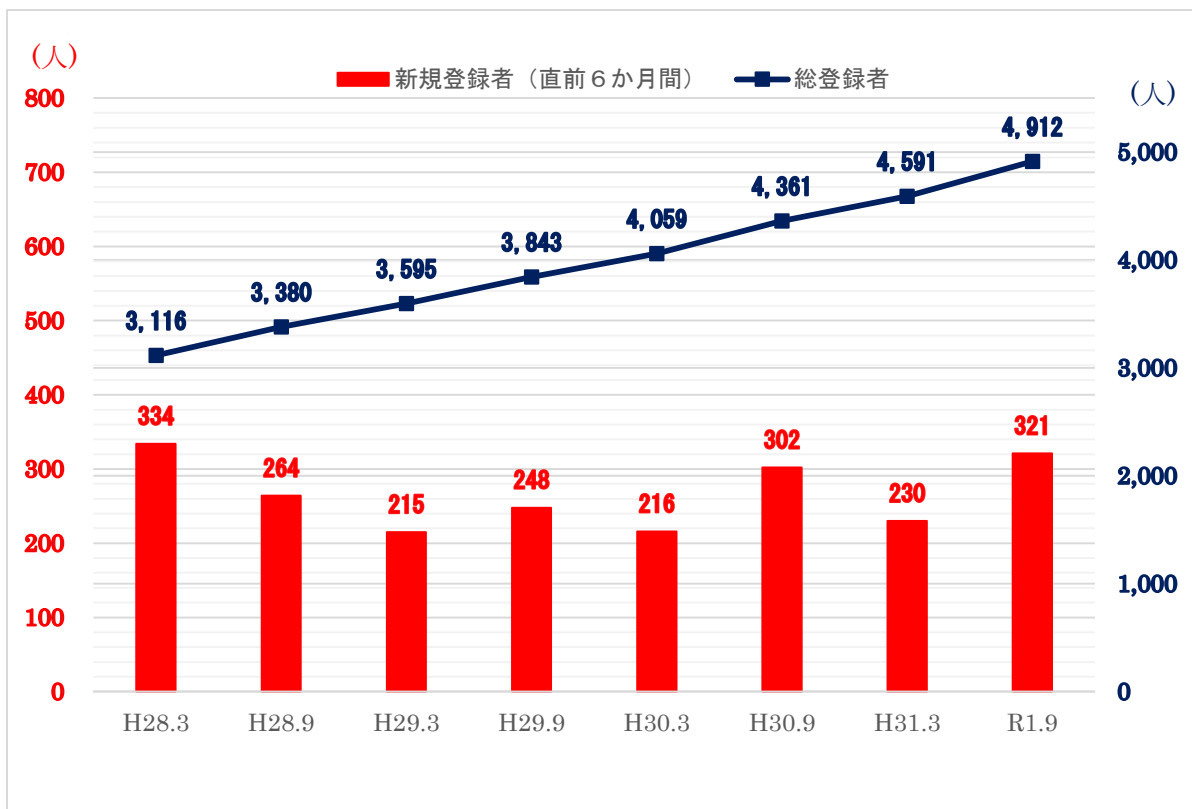
平成28年度市実質負担額：13,321,600円

(運行費用21,564,000円 - 運賃収入3,582,400円 - 国庫補助金4,660,000円)

2 登録者、利用者数の変化

(1) 利用登録者数

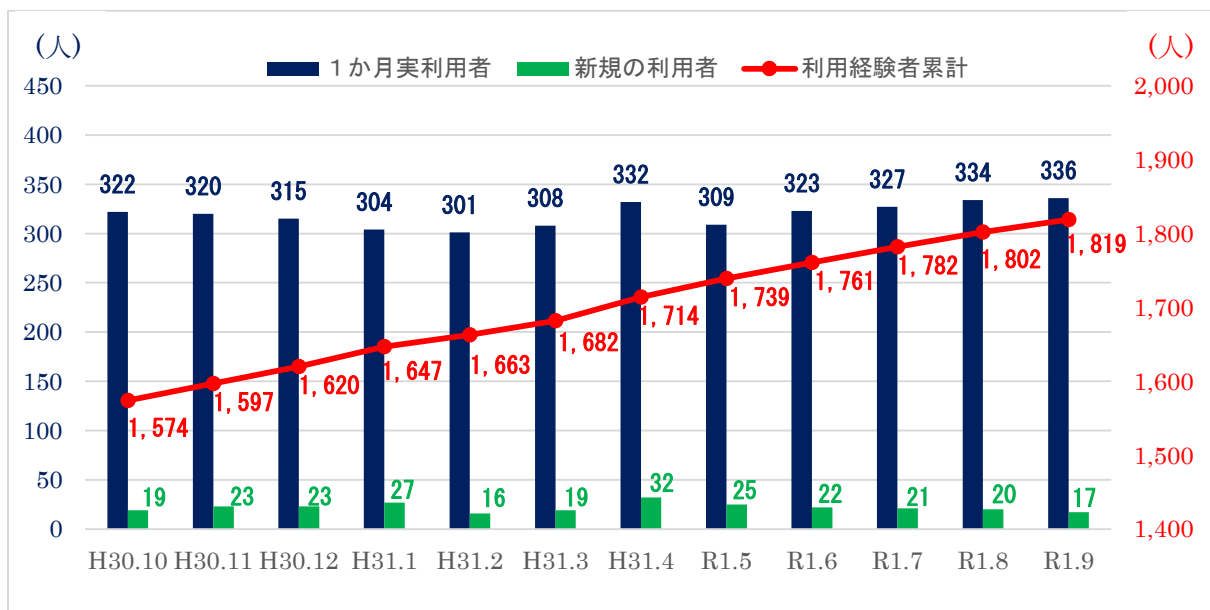
令和元年度では、551人が利用登録し、令和元年9月末までに4,912人の登録者数となっている。



資料1 利用登録者数の推移

(2) 利用者数 (実人数)

登録者のうち「のりあい交通」を利用した人は、令和元年9月末までに、1,819人となっている。毎月16～32人が新規に利用している。

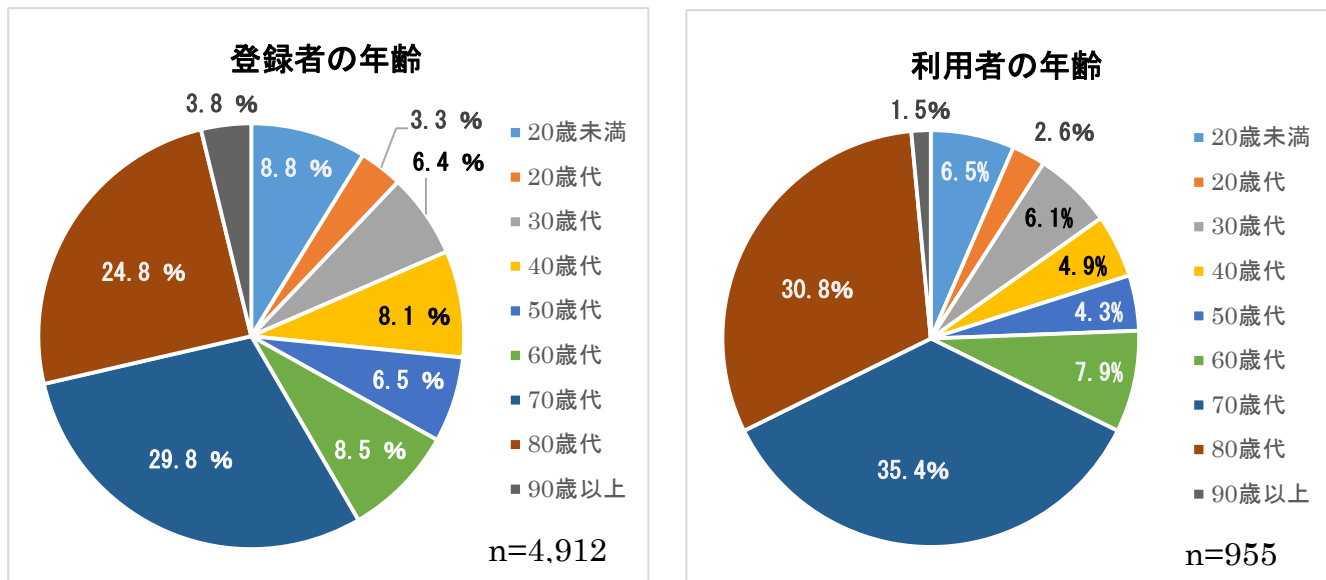


資料2 利用者数の推移

3 登録者、利用者の属性

(1) 年齢構成

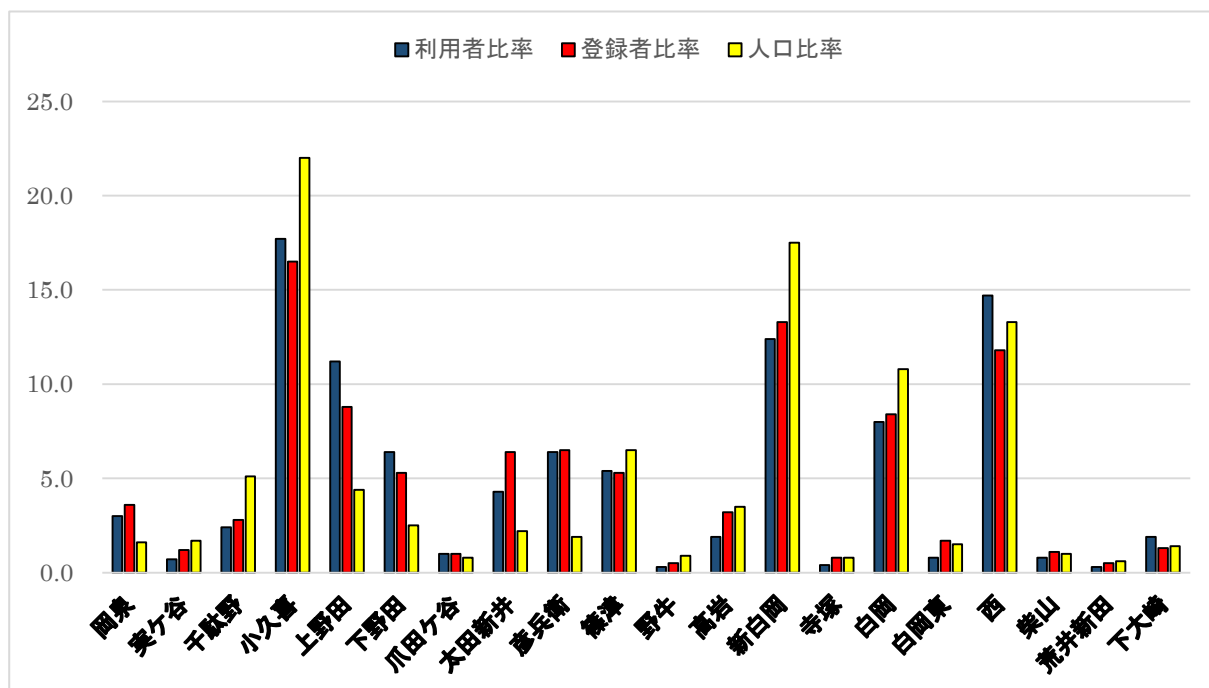
登録者における70歳以上の高齢者の割合は58.4%、利用者は67.7%となり、高齢者の利用が非常に多くなっている。その一方で、20歳未満の利用が6.5%あり、一定の需要があることが分かる。



資料3 登録者、利用者の年齢構成

(2) 地区別登録・利用状況

登録者・利用者とも地区別の構成は人口比にほぼ対応しているが、市の東部の岡泉、上野田、下野田、太田新井、彦兵衛では、人口に対して登録者・利用者が多くなっている。



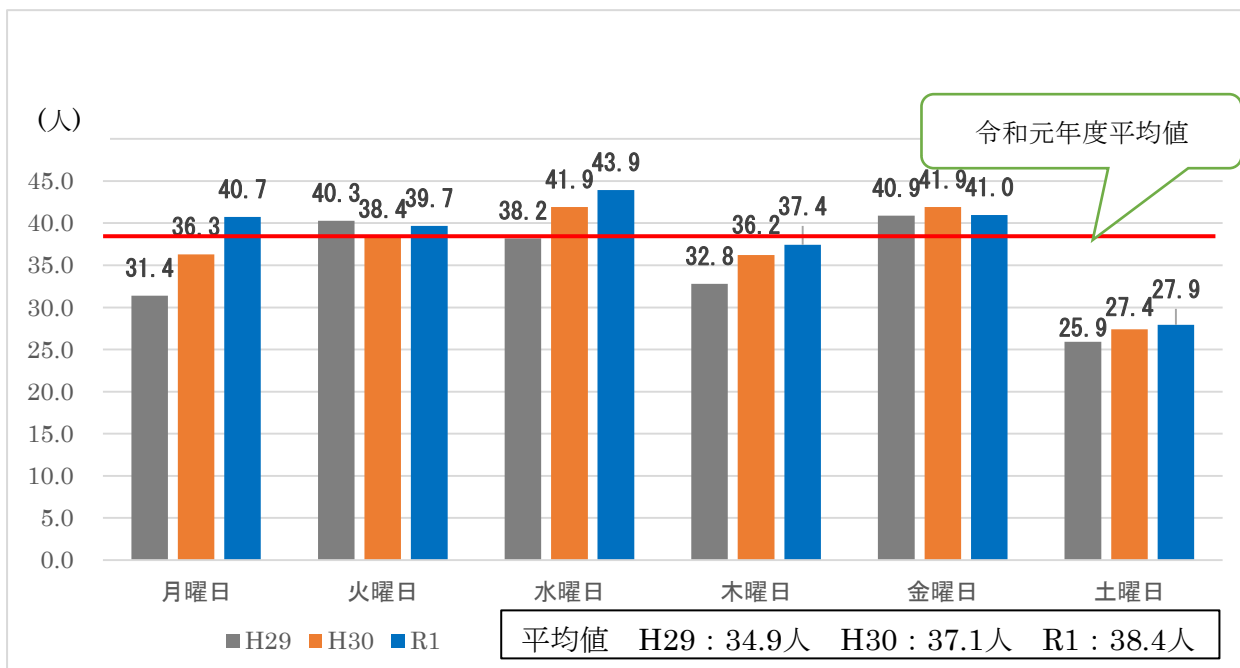
資料4 地区別の登録・利用状況

※ 人口比は、令和元年10月1日現在の人口を用いた。

4 曜日・運行便ごとの利用の特徴

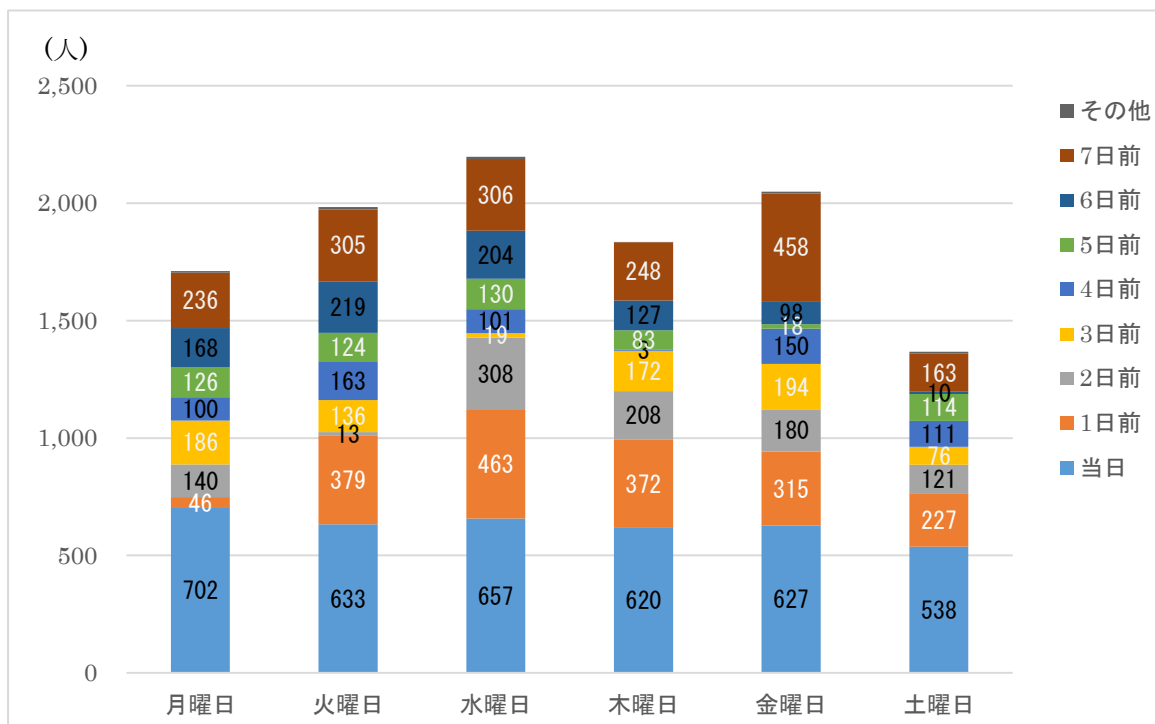
(1) 曜日別利用状況

令和元年度では金曜日を除き増加傾向となっている。特に、月曜日の増加が顕著である。



資料5 曜日別利用者数

曜日別の予約状況を見ると、月曜日を除き約半数の人が当日又は1日前に予約している。また、各曜日とも1割以上の人が7日前に予約している。



資料6 曜日別予約状況

※ その他は、年末年始等により予約が8日前以上となったケース

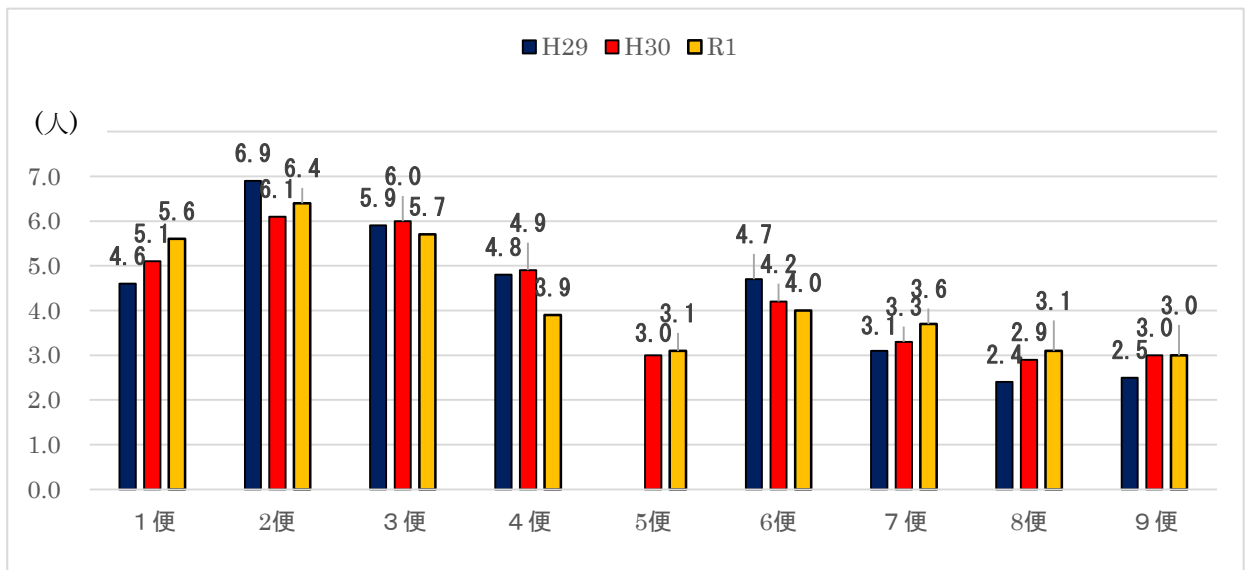
(2) 便別利用状況

のりあい交通の運行時間は、8:30から1時間ごとに区切られており、各時間帯で2台の車両が運行している。

運行時刻	8:30～	9:30～	10:30～	11:30～	12:30～	13:30～	14:30～	15:30～	16:30～
便・台数	1便 2台	2便 2台	3便 2台	4便 2台	5便 2台	6便 2台	7便 2台	8便 2台	9便 2台

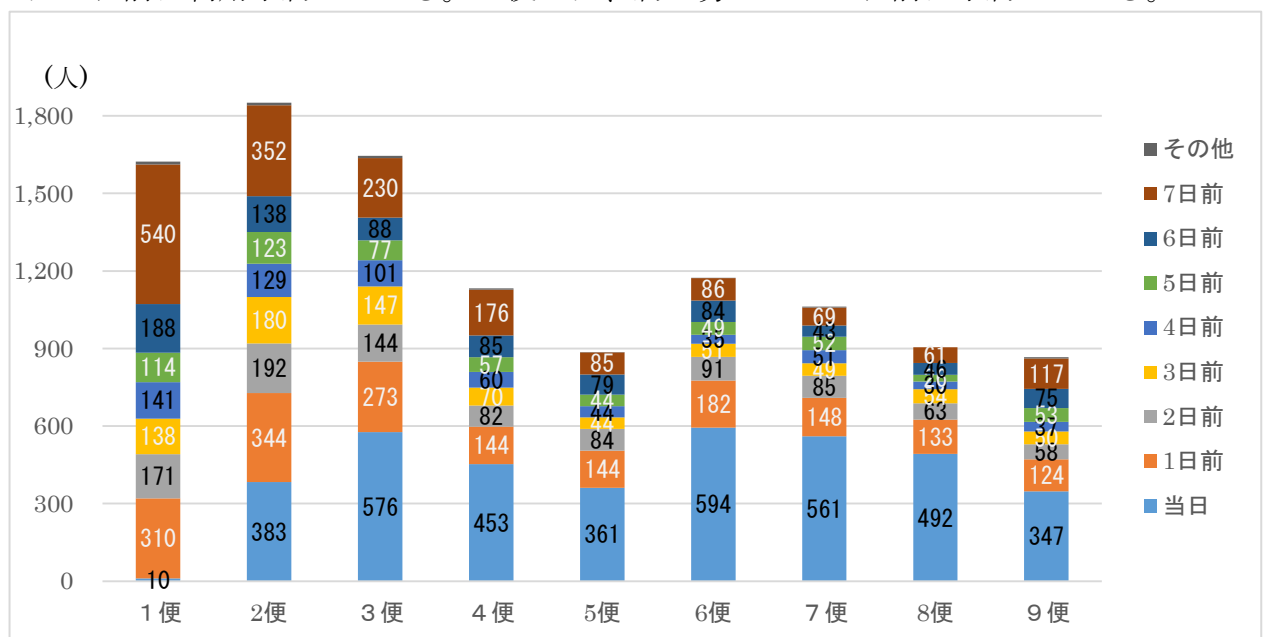
資料7 運行便

令和元年度における便別の利用数を見ると1便から3便の利用が多く、4便以降の利用が少ないことが分かる。



資料8 便別利用者数（1日当たり）

令和元年度の便別予約状況を見ると、第3便以降では利用者の約半数以上が当日又は1日前に利用予約している。1便では、約3分の1が7日前に予約している。



資料9 便別予約状況

(3) 曜日別・便別 1日当たり利用状況の推移

のりあい交通の1日当たり利用状況を曜日別・便別に見ると、1・2・3便については、3年間でほぼ同様の利用者数である。

また、令和元年度の月曜日1便については、前年比で1.9人増加している。

凡例： ■ 7.0~8.0人、 ■ 6.0~6.9人、 ■ 5.0~5.9人

令和元年度 (人)

	月曜日	火曜日	水曜日	木曜日	金曜日	土曜日	便別平均
1便	6.3	5.0	6.3	6.3	5.7	4.1	5.6
2便	5.8	7.7	6.1	6.2	6.9	5.4	6.4
3便	5.7	5.4	6.0	5.8	5.9	5.2	5.7
4便	4.0	4.7	4.5	3.4	3.7	3.1	3.9
5便	2.6	3.2	4.3	2.7	3.2	2.4	3.1
6便	4.6	4.4	5.4	4.1	3.5	2.2	4.0
7便	3.6	3.5	4.7	3.3	4.2	2.5	3.6
8便	4.2	3.2	3.4	3.0	3.4	1.6	3.1
9便	3.9	2.6	3.2	2.6	4.5	1.4	3.0
計	40.7	39.7	43.9	37.4	41.0	27.9	38.4

資料 10 令和元年度曜日別・便別利用者数（1日当たり）

平成30年度下半期（H30.4~H30.9） (人)

	月曜日	火曜日	水曜日	木曜日	金曜日	土曜日	便別平均
1便	4.4	5.2	6.5	6.2	6.2	3.7	5.4
2便	6.5	6.7	6.5	5.8	6.5	5.4	6.3
3便	5.0	5.6	6.2	6.0	6.1	5.6	5.8
4便	3.9	5.1	5.5	4.3	4.8	3.4	4.5
5便	3.1	3.7	3.0	2.8	2.6	3.1	3.0
6便	3.5	4.5	5.0	2.7	5.1	2.9	4.0
7便	3.1	3.6	4.5	3.2	3.9	2.0	3.4
8便	2.8	3.7	2.4	2.9	3.3	2.2	2.9
9便	4.3	2.3	2.5	3.0	4.6	1.8	3.1
計	36.6	40.4	42.1	36.8	42.9	30.1	38.3

資料 11 平成30年度下半期曜日別・便別利用者数（1日当たり）

平成30年度上半期 (H29.10~H30.3)

(人)

	月曜日	火曜日	水曜日	木曜日	金曜日	土曜日	便別平均
1便	5.0	4.6	5.9	5.3	5.6	2.8	4.8
2便	5.9	6.2	6.5	6.3	6.1	4.7	6.0
3便	6.6	6.5	6.8	6.0	7.2	5.0	6.3
4便	5.3	5.3	7.1	5.0	4.8	4.0	5.2
5便							
6便	4.3	3.7	5.1	3.9	6.2	3.0	4.4
7便	3.5	3.5	3.8	3.6	3.0	2.0	3.3
8便	3.2	3.5	3.4	2.8	3.3	1.8	3.0
9便	2.2	3.0	3.1	2.6	4.7	1.5	2.8
計	36.0	36.3	41.7	35.6	40.8	24.7	35.8

資料12 平成30年度上半期曜日別・便別利用者数(1日当たり)

平成29年度

(人)

	月曜日	火曜日	水曜日	木曜日	金曜日	土曜日	便別平均
1便	4.1	5.0	5.0	5.5	5.4	2.7	4.6
2便	6.3	8.0	7.3	6.5	7.4	5.7	6.9
3便	5.0	7.1	6.8	5.5	6.8	4.0	5.9
4便	4.2	6.2	6.0	3.5	5.3	3.9	4.8
5便	4.3	5.0	5.5	3.9	5.8	3.9	4.7
6便	3.3	3.3	3.5	2.9	3.8	1.7	3.1
7便	2.4	3.2	2.4	2.4	3.0	1.3	2.4
8便	1.8	2.5	1.6	2.8	3.4	2.6	2.5
計	31.4	40.3	38.2	32.8	40.9	25.9	34.9

資料13 平成29年度曜日別・便別利用者数(1日当たり)

(4) 曜日別・年代別 1日当たり利用状況

のりあい交通の利用状況を曜日別・年代別に構成比を見ると、各曜日とも70歳代及び80歳代の利用が多い。

凡例： ■ 40%以上、 ■ 30%台、 ■ 20%台、 ■ 10%台

(%)

	20歳未満	20歳代	30歳代	40歳代	50歳代	60歳代	70歳代	80歳代	90歳以上
月曜日	4.4	1.8	9.2	4.3	4.9	5.3	31.6	36.6	1.9
火曜日	2.8	2.0	3.1	7.5	4.2	6.5	37.5	34.1	2.3
水曜日	2.4	0.9	6.4	2.0	4.6	9.0	31.2	42.4	1.1
木曜日	2.8	1.5	6.9	2.5	3.5	5.3	36.0	37.0	4.5
金曜日	5.1	1.7	9.1	2.2	2.8	10.1	33.9	31.3	3.8
土曜日	4.5	1.3	3.4	5.3	4.4	3.6	29.1	44.8	3.6
総計	3.7	1.5	6.4	4.0	4.1	6.6	33.2	37.6	2.9

資料 14 曜日別・年代別利用者構成比

(5) 便別・年代別 1日当たり利用状況

のりあい交通の利用状況を便別・年代別に構成比を見ると、各便とも70歳代及び80歳代の利用が多い。

また、利用者数の少ない午後の便においては、8・9便で20歳未満と30歳代の利用が多い。

凡例： ■ 40%以上、 ■ 30%台、 ■ 20%台、 ■ 10%台

(%)

	20歳未満	20歳代	30歳代	40歳代	50歳代	60歳代	70歳代	80歳代	90歳以上
1便	1.5	1.7	4.6	1.6	4.1	9.6	35.7	39.3	1.9
2便	1.7	1.6	6.0	2.9	3.3	5.0	35.0	40.6	3.9
3便	1.6	1.5	3.6	3.6	3.4	4.3	35.4	44.4	2.2
4便	2.2	1.3	4.7	3.1	2.8	5.8	39.4	38.1	2.6
5便	2.9	1.1	5.9	7.7	3.8	10.4	32.5	32.2	3.5
6便	2.5	0.8	9.1	6.4	5.7	5.8	29.6	37.5	2.6
7便	4.3	2.2	6.9	3.7	4.2	7.1	32.5	37.2	1.9
8便	3.0	2.0	13.4	2.9	5.7	5.1	26.3	37.6	4.0
9便	19.4	1.7	8.0	5.9	4.3	12.1	28.4	17.3	2.9
計	3.6	1.5	6.5	3.9	4.0	6.9	33.4	37.4	2.8

資料 15 便別・年代別利用者構成比

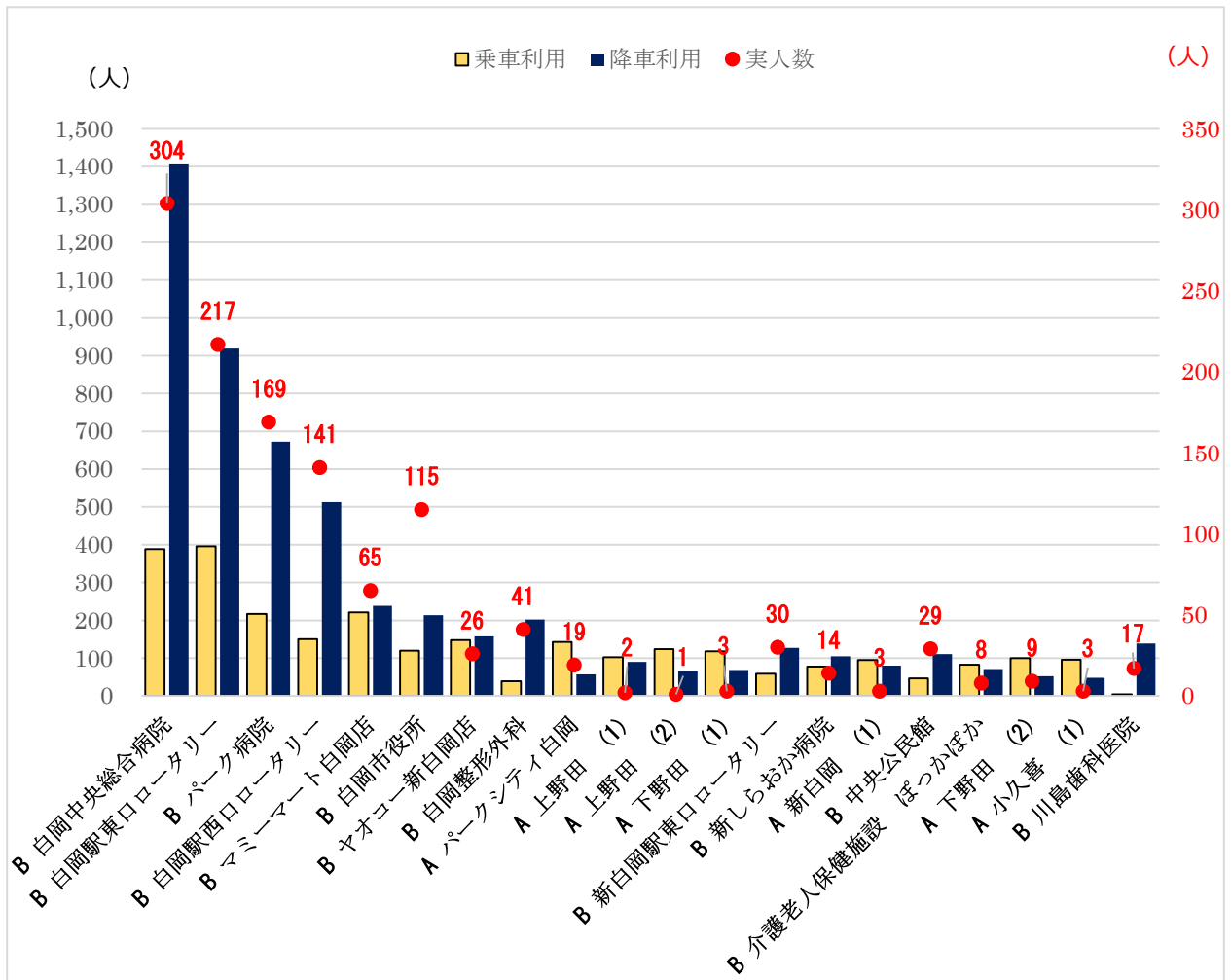
5 乗降所別、目的地施設別利用状況

(1) 乗降場所別累積乗降回数（上位20か所）

目的地乗降場所（B）では、白岡中央総合病院、白岡駅東口ロータリーで1,000回以上、パーク病院で800回以上、白岡駅東口ロータリーで500回以上の乗降が行われており、これらの施設がよく利用された。

白岡中央総合病院は304人、白岡駅東口ロータリーは217人と実利用者が多くなった。パーク病院、白岡駅西口ロータリー、白岡市役所でも、それぞれ実利用者が169人、141人、115人と多く、これらの場所は広く市民に利用されている。

一方、実利用者が少なくても利用回数が多くなった乗降場所もあり、リピーターが存在していることが分かる。



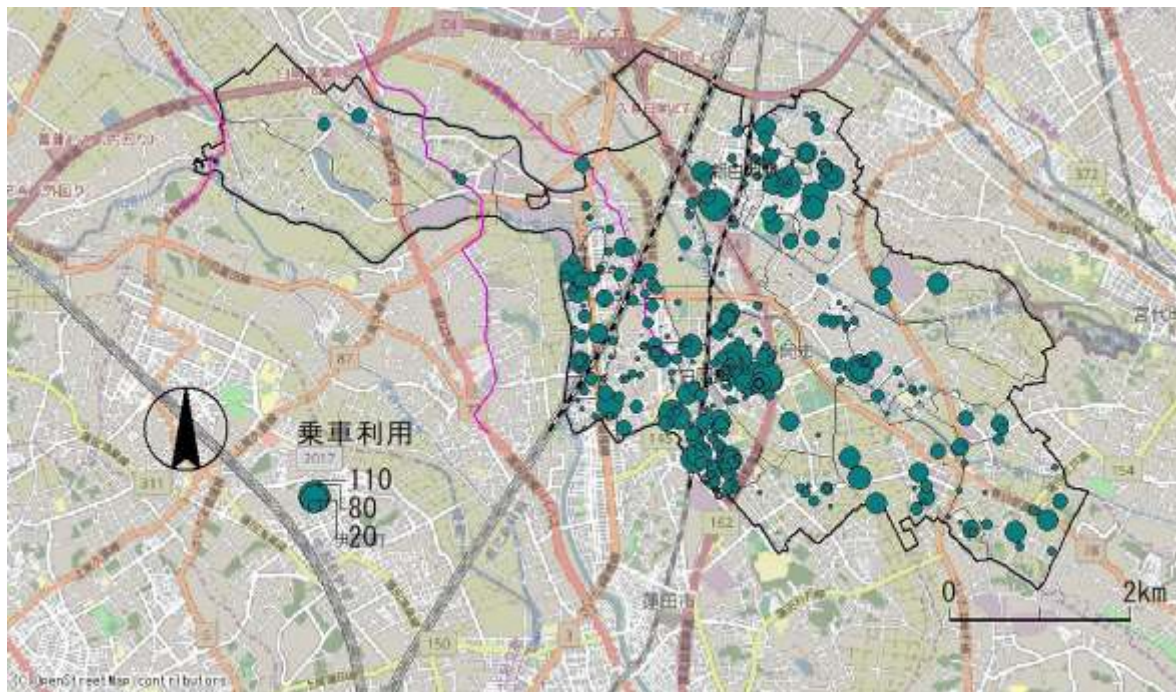
資料 16 乗降場所別利用者数

※ 目的地：A は各登録者の自宅用乗降場所

(2) 利用されている乗降場所の分布

① 自宅用乗降場所(A)の乗車利用における利用人数

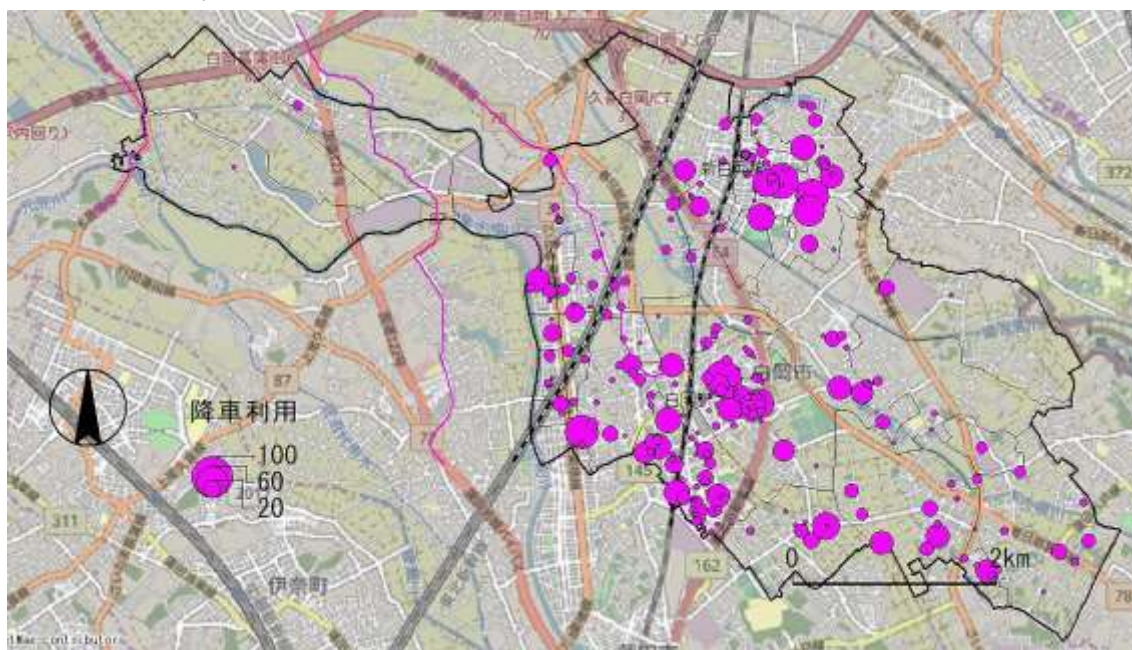
人口の多い小久喜、篠津、白岡、新白岡、西、バス路線のない市東部の高岩、上野田、下野田、太田新井、彦兵衛からの利用が多くなっている。これに対し、市西部の柴山、荒井新田、下大崎からの利用は少なくなっている。



資料 17 自宅用乗降場所(A)の乗車利用における利用人数

② 自宅用乗降場所(A)の降車利用における利用人数

利用者の分布については、乗車利用とほぼ同様の傾向であるが、利用者数は少なくなっている。

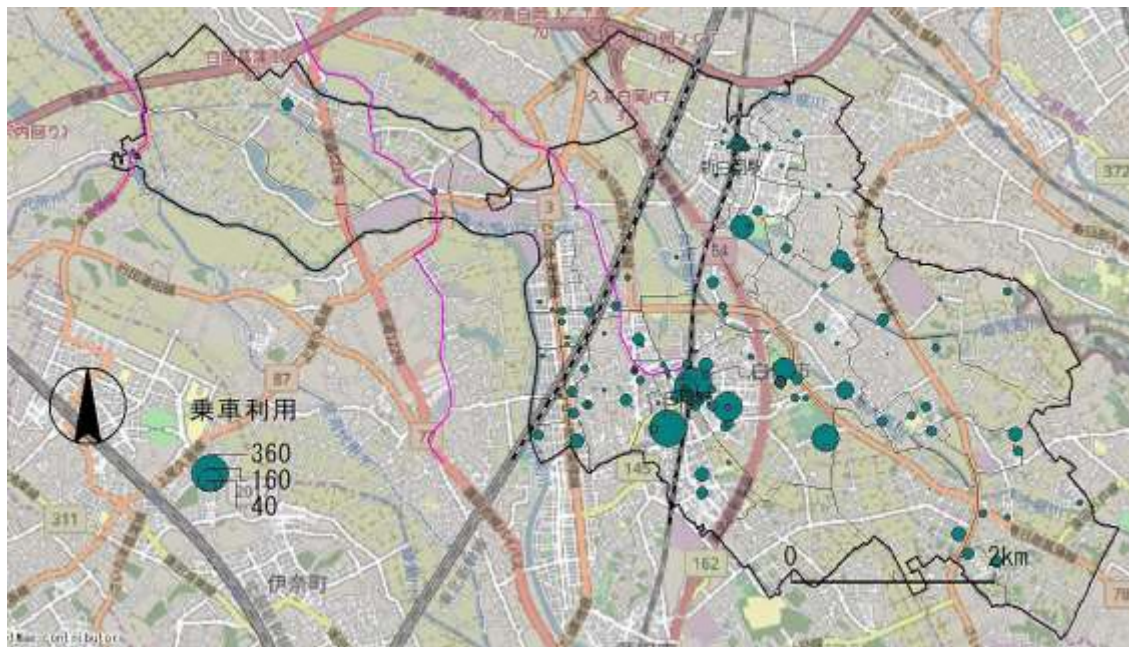


資料 18 自宅用乗降場所(A)の降車利用における利用人数

③ 目的地乗降場所(B)の乗車利用における利用人数

乗車利用では、白岡駅東口ロータリー、白岡中央総合病院の2か所で300回を超える利用があった。

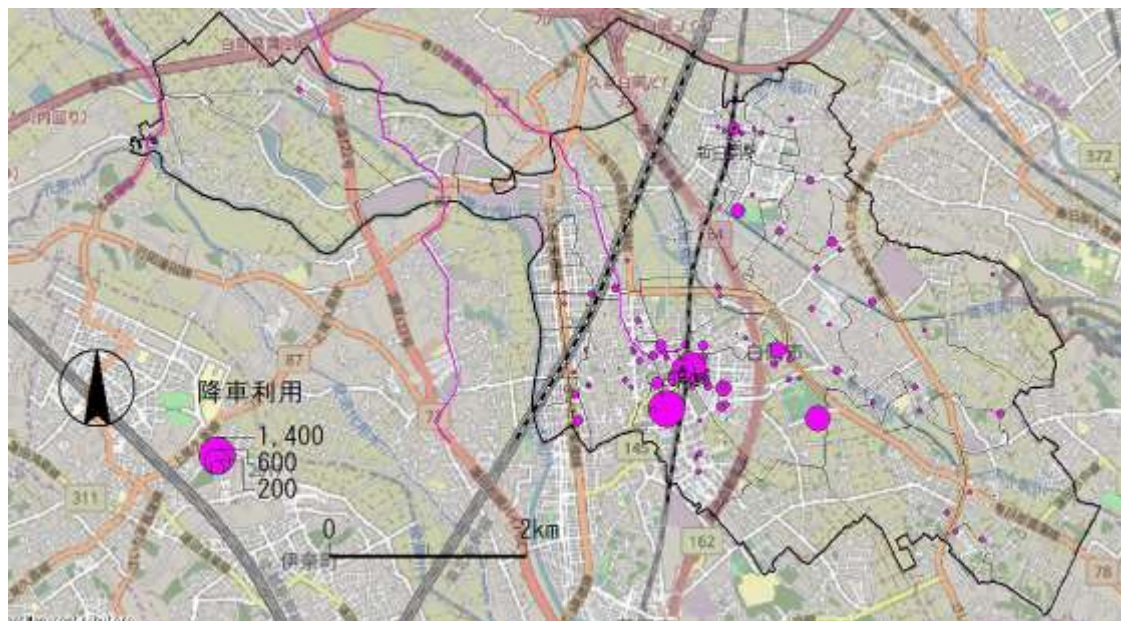
商業施設としては、マミーマート白岡店、ヤオコー新白岡店の2か所で200回を超える利用があった。



資料 19 目的地乗降場所(B)の乗車利用における利用人数

④ 目的地乗降場所(B)の降車利用における利用人数

降車利用では、白岡中央総合病院、パーク病院、白岡整形外科などの医療機関、白岡駅東口ロータリー、白岡駅西口ロータリーなどの交通施設の利用が多くなった。商業施設としては、マミーマート白岡店、ヤオコー新白岡店の利用が多くなった。



資料 20 目的地乗降場所(B)の降車利用における利用人数