



令和2年5月

白岡市地域公共交通確保維持改善協議会

# 目 次

<b>1 「のりあい交通」本格運行5年目の実績（概要）</b> .....	<b>1</b>
(1) 利用登録者数 .....	1
(2) 利用人数（延べ人数） .....	1
(3) 便（時間帯）別利用状況（延べ人数） .....	1
(4) 収支状況 .....	2
<b>2 登録者、利用者数の変化</b> .....	<b>3</b>
(1) 利用登録者数 .....	3
(2) 利用者数（実人数） .....	3
<b>3 登録者、利用者の属性</b> .....	<b>4</b>
(1) 年齢構成 .....	4
(2) 地区別登録・利用状況 .....	4
<b>4 曜日・運行便ごとの利用の特徴</b> .....	<b>5</b>
(1) 曜日別利用者数 .....	5・6
(2) 便別予約状況 .....	7・8
<b>5 乗降所別、目的地施設別利用状況</b> .....	<b>9</b>
(1) 乗降場所別累積乗降回数（上位20か所） .....	9
(2) 利用されている乗降場所の分布 .....	10・11

## 1 「のりあい交通」本格運行5年目の実績（概要）

本格運行5年目として、平成31年4月1日から令和2年3月31日まで合わせて289日間運行し、利用状況等の概要は次のとおりとなった。（10月12日（土）は台風19号のため臨時運休）

なお、平成30年度からは昼休みとしていた時間帯（12：30～13：29）を5便とし、インターネットによる予約も導入した。令和元年度のインターネット予約実績としては、1,517件だった。

### (1) 利用登録者数

令和元年度は、521人が登録した。平成30年度までの登録者4,591人と合わせて、これまでに5,112人が登録している。（人）

4月	5月	6月	7月	8月	9月	上半期計	
98	38	62	27	38	58	321	
10月	11月	12月	1月	2月	3月	下半期計	年間合計
59	29	50	21	20	21	200	521

### (2) 利用人数（延べ人数）

令和元年度は、1日当たり37.1人が利用し、前年度の38.1人に対して1.0人減少した。（前年比利用人数：372人の減）（人）

	4月	5月	6月	7月	8月	9月	上半期計	
利用実績 (うち、ネット予約)	1,008 (132)	856 (109)	1,002 (114)	999 (130)	919 (101)	928 (174)	5,712 (760)	
前年利用実績	853	861	996	1,005	1,046	904	5,665	
前年比	155	▲5	6	▲6	▲127	24	47	
	10月	11月	12月	1月	2月	3月	下半期計	年間合計
利用実績 (うち、ネット予約)	901 (129)	879 (135)	910 (134)	830 (171)	750 (90)	743 (98)	5,013 (757)	10,725 (1,517)
前年利用実績	922	903	944	814	884	965	5,432	11,097
前年比	▲21	▲24	▲34	16	▲134	▲222	▲419	▲372

### (3) 便（時間帯）別利用状況（延べ人数）

1便から3便が多く、午前中の利用が多い。午後は時間が進むにつれ利用者数が減少している。

また、4便から6便の時間帯が前年比で140人の減少となった。（人）

	1便 8:30～	2便 9:30～	3便 10:30～	4便 11:30～	5便 12:30～	6便 13:30～	7便 14:30～	8便 15:30～	9便 16:30～	合計
上半期	833	946	848	557	466	626	531	470	435	5,712
下半期	711	886	748	534	396	529	451	415	343	5,013
計	1,544	1,832	1,596	1,091	862	1,155	982	885	778	10,725
前年計	1,591	1,830	1,648	1,242	871	1,135	1,034	863	883	11,097
前年比	▲47	2	▲52	▲151	▲9	20	▲52	22	▲105	▲372

#### (4) 収支状況

令和元年度の収支率は、18.0%となった。平成30年度の17.8%から0.2ポイントの増加となった。

(円)

	4月	5月	6月	7月	8月	9月	上半期計	
運賃収入 (回数券売上を含む。)	358,800	295,900	371,200	337,800	358,400	318,800	2,040,900	
委託費用	2,040,000	2,040,000	2,040,000	2,040,000	2,040,000	2,040,000	12,240,000	
	10月	11月	12月	1月	2月	3月	下半期計	
運賃収入 (回数券売上を含む。)	326,700	302,400	323,900	267,100	294,300	266,900 (A)615,000	2,396,300	
委託費用	2,077,777	2,077,777	2,077,777	2,077,777	2,077,777	2,077,777	12,466,662	
							年間計	
							運賃収入 (回数券売上を含む。)	4,437,200
							委託費用	24,706,662

(A)：自主返納者への補助金（毎年3月で精算）

※ 下半期の委託費用は、令和元年10月の消費税増税に伴う増加

※ 地域公共交通確保維持改善事業費補助金として、運行事業者である昭和タクシー有限公司に対して5,302,000円が交付された。運行契約において、同補助金の交付額を委託料から差し引くこととしていることから、当協議会に同額が送金されている。

[参考] 市実質負担額：14,967,462円

(運行費用24,706,662円 - 運賃収入4,437,200円 - 国庫補助金5,302,000円)

## 2 登録者、利用者数の変化

### (1) 利用登録者数

令和元年度は、521人が利用登録し、平成30年度までの登録者4,591人と合わせて5,112人の登録者数となっている。

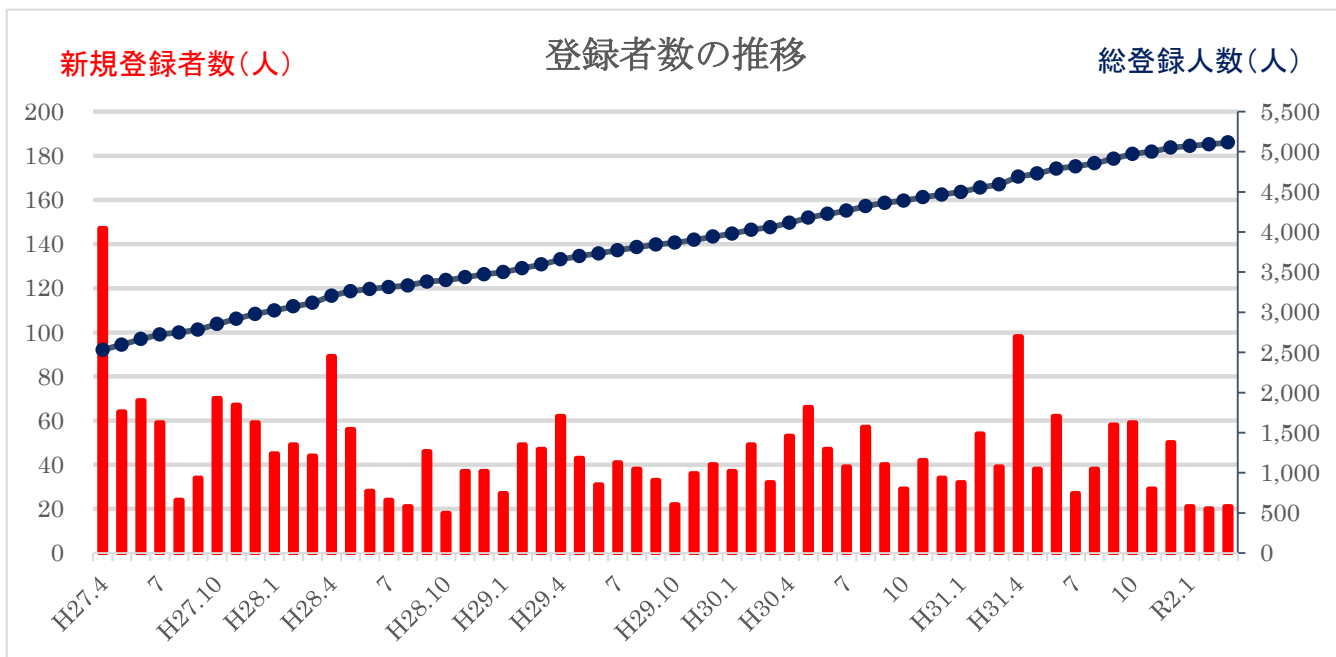


図 2-1 利用登録者数の変化

### (2) 利用者数（実人数）

登録者のうち「のりあい交通」を利用した人は、令和元年度末までに、1,923人となっている。

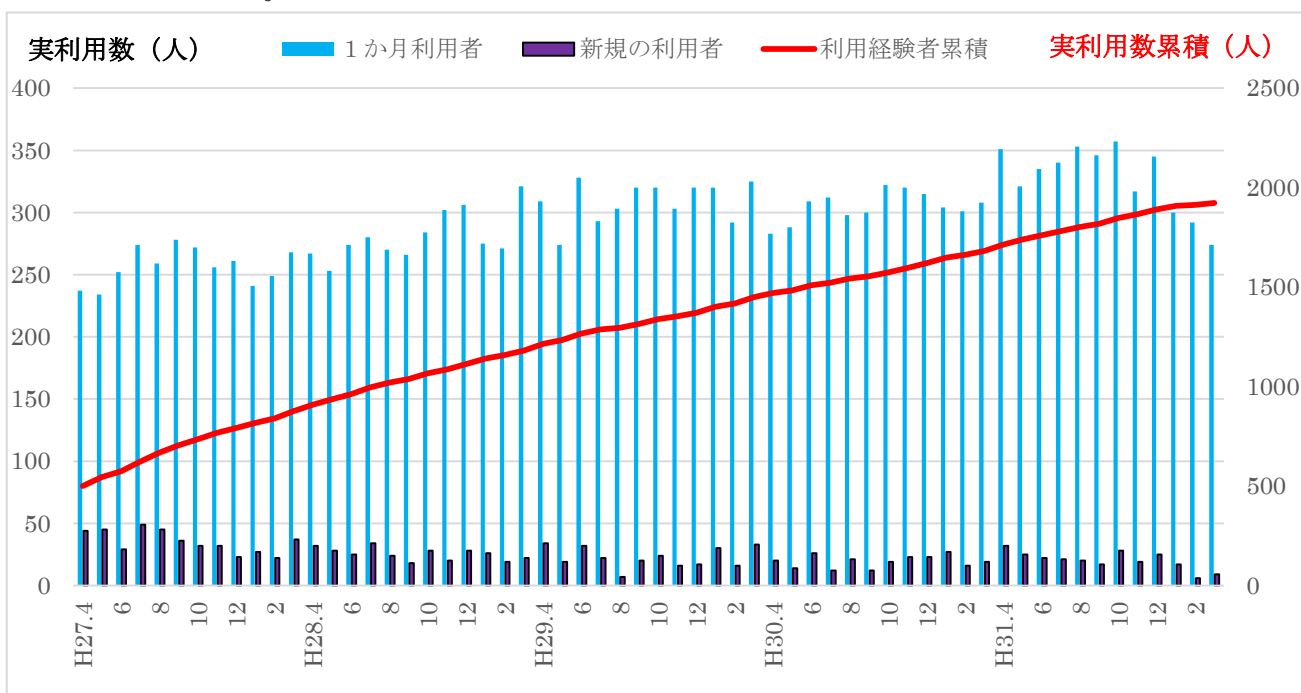


図 2-2 利用者数の変化

### 3 登録者、利用者の属性

#### (1) 年齢構成

登録者における70歳以上の高齢者の割合は59.0%であるが、利用者では69.1%となり、高齢者の利用が非常に多くなっている。

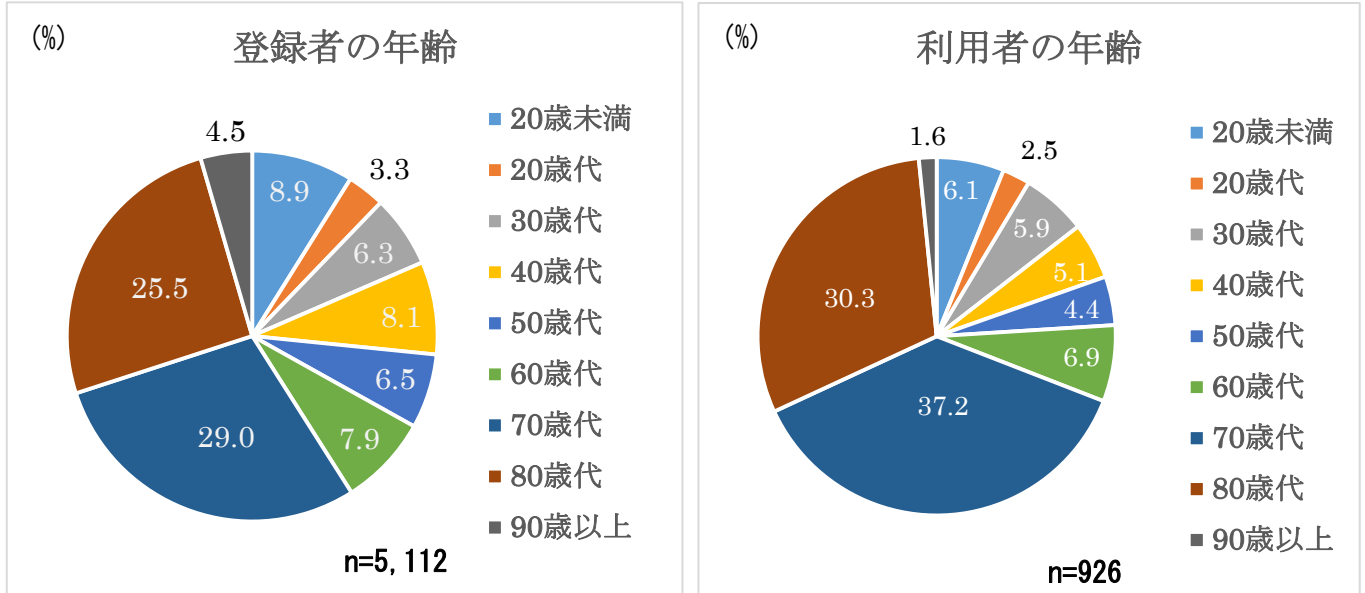


図 3-1 登録者、利用者の年齢構成

#### (2) 地区別登録・利用状況

登録者・利用者とも地区別の構成は人口比にほぼ対応しているが、市の東部の岡泉、上野田、下野田、爪田ケ谷、太田新井、彦兵衛では、人口に対して登録者・利用者が多くなっている。

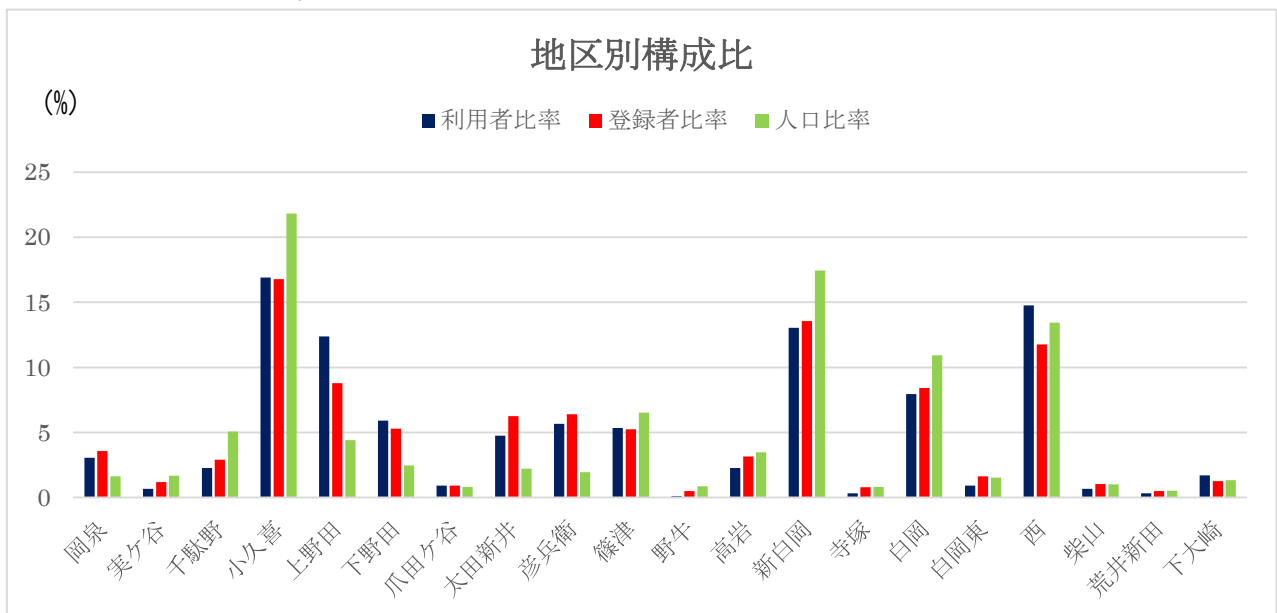


図 3-2 地区別の登録・利用状況

※ 人口比は、令和2年4月1日現在の人口を用いた。

#### 4 曜日・運行便ごとの利用の特徴

##### (1) 曜日別利用者数

令和元年度は、月曜日、水曜日及び金曜日の利用が平日平均値に比べ多い。

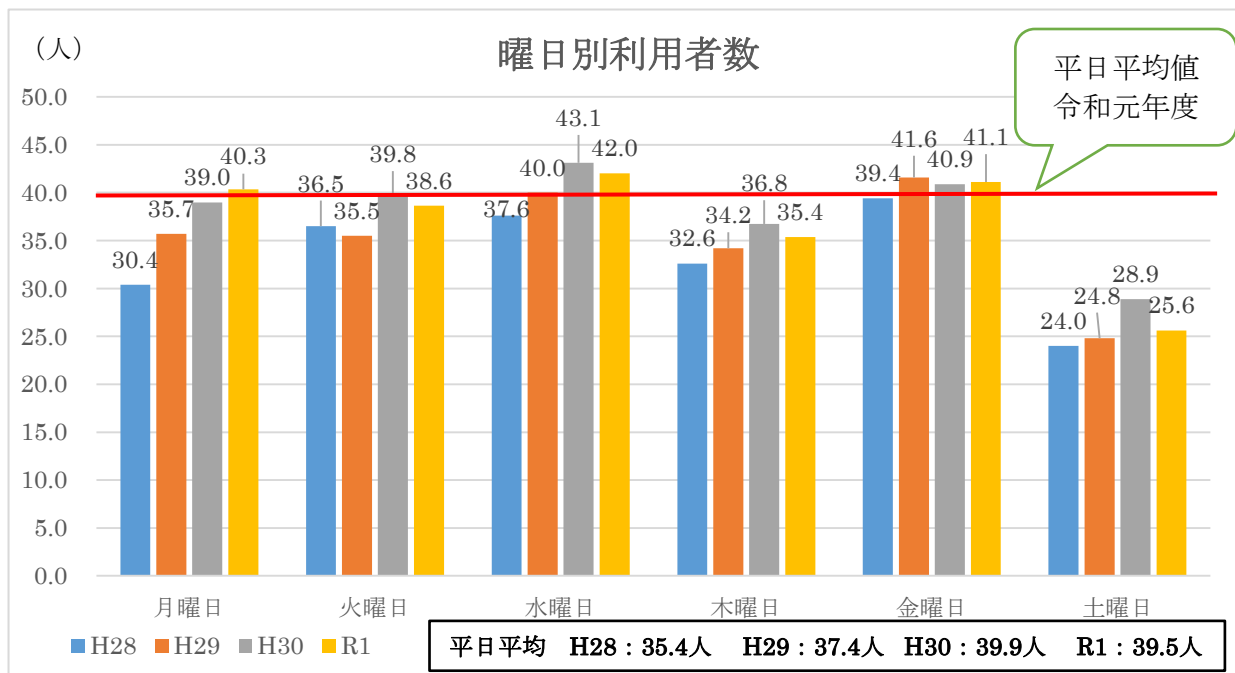


図 4-1 曜日別利用者数

曜日別の移動目的地をみると、平日では病院・医療施設への移動が多くなっている。

※ 木曜日は病院・医療施設の休みが多い。

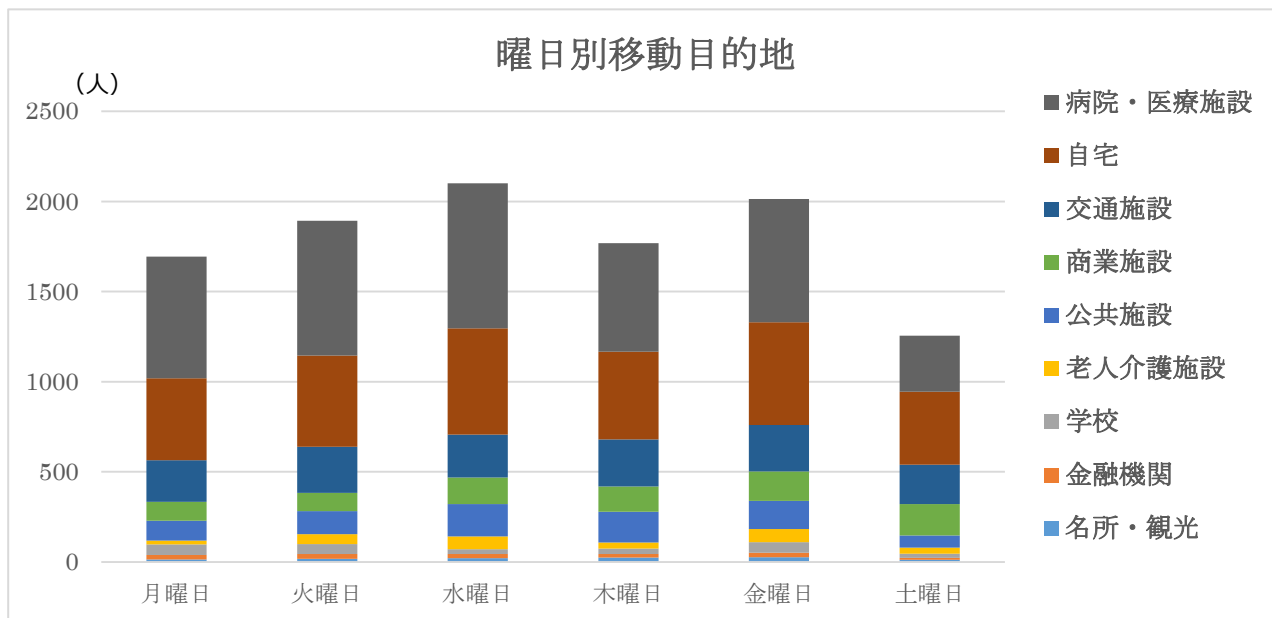


図 4-2 曜日別移動目的地

曜日別の予約状況を見ると、月曜日以外は当日、1日前及び7日前の予約が多くを占めている。

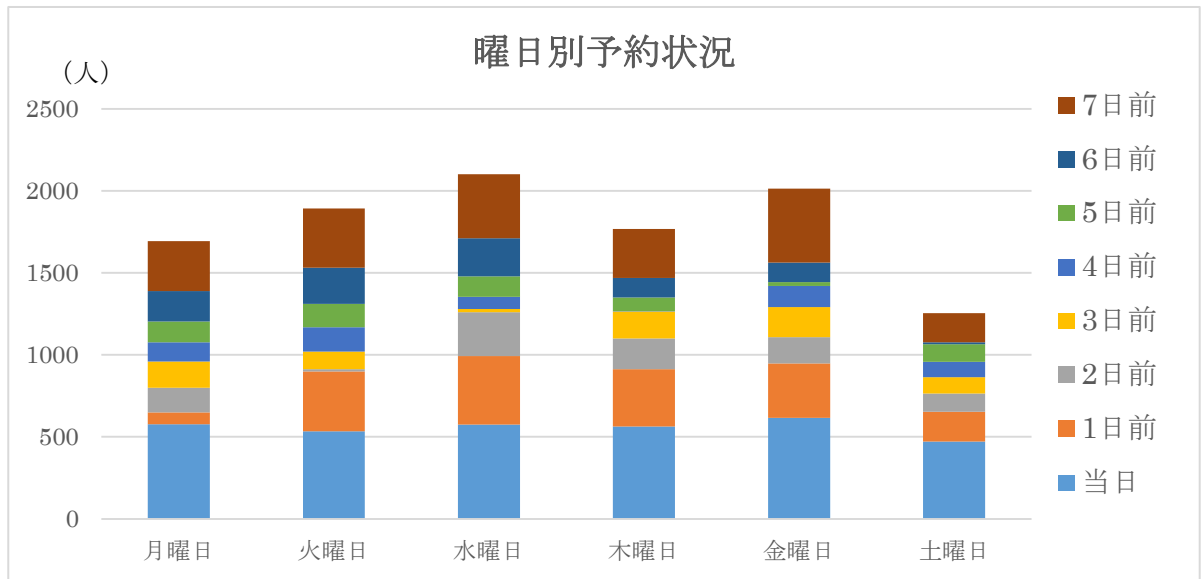


図 4-3 曜日別予約状況



## (2) 便別予約状況

のりあい交通の運行時間は、8:30から1時間ごとに区切られており、各時間帯で2台の車両が運行している。(平成30年度から12:30～が追加され計9便の運行)

表 4-1 運行便

運行時刻	8:30～	9:30～	10:30～	11:30～	12:30～	13:30～	14:30～	15:30～	16:30～
便・台数	1便 2台	2便 2台	3便 2台	4便 2台	5便 2台	6便 2台	7便 2台	8便 2台	9便 2台

令和元年度における便別の利用数を見ると、3便までの利用が特に多い。

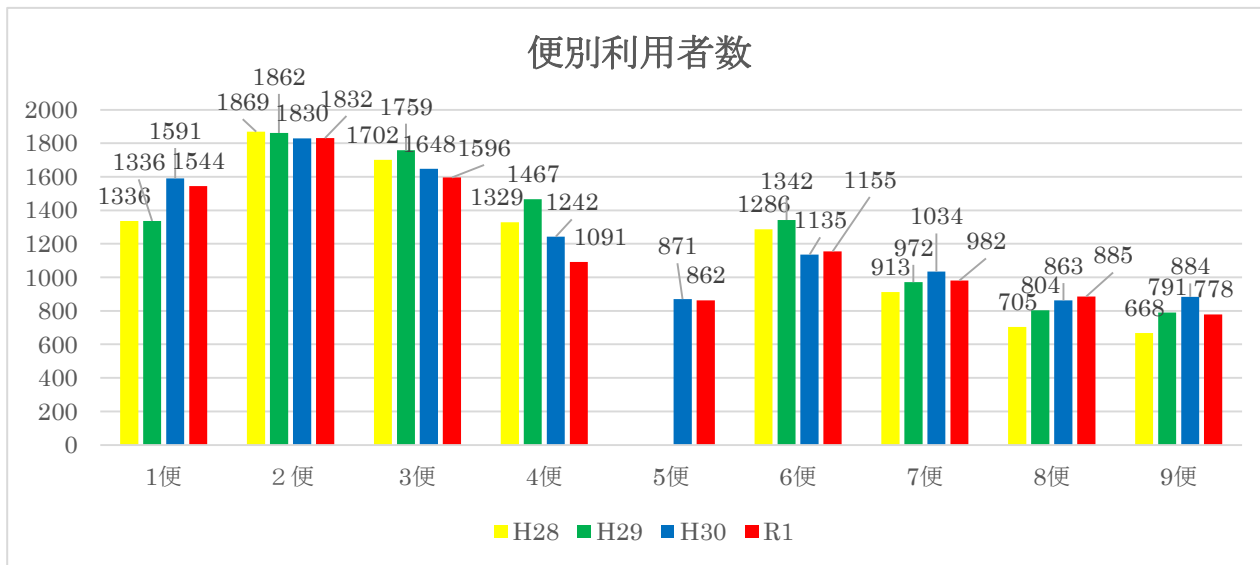


図 4-4 便別利用者数

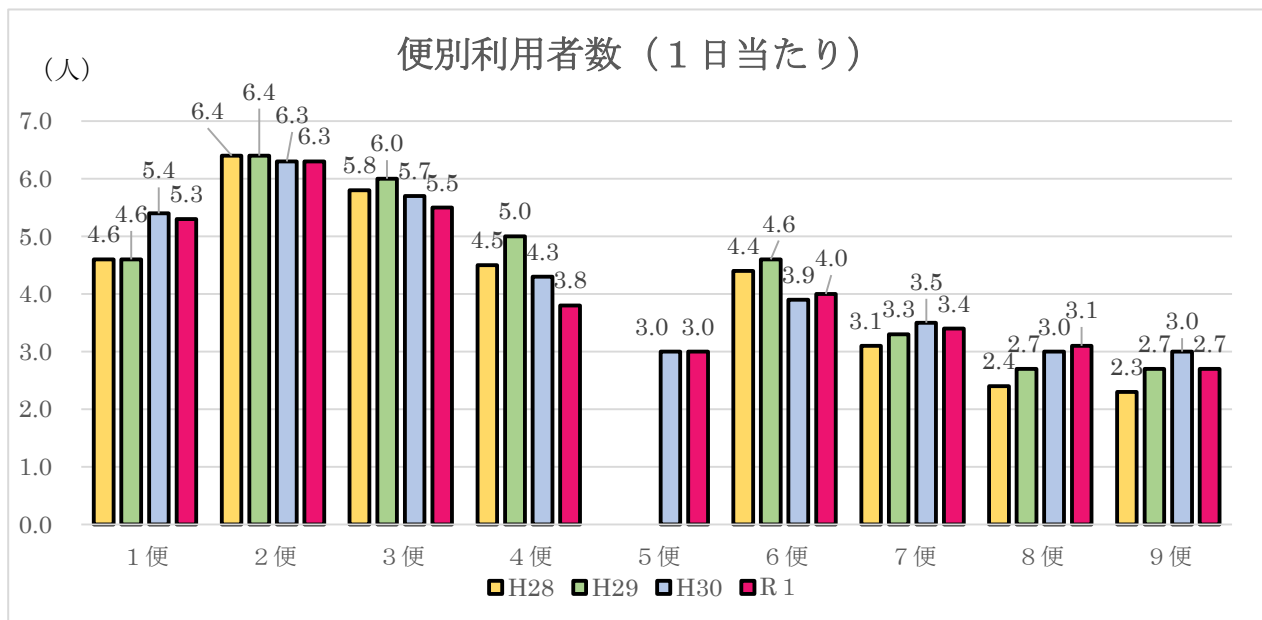


図 4-5 便別利用者数（1日当たり）

令和元年度における便別の移動目的地をみると、1便から3便において病院・医療施設への移動が多く、4便から自宅に戻る帰宅の移動が多くなっている。

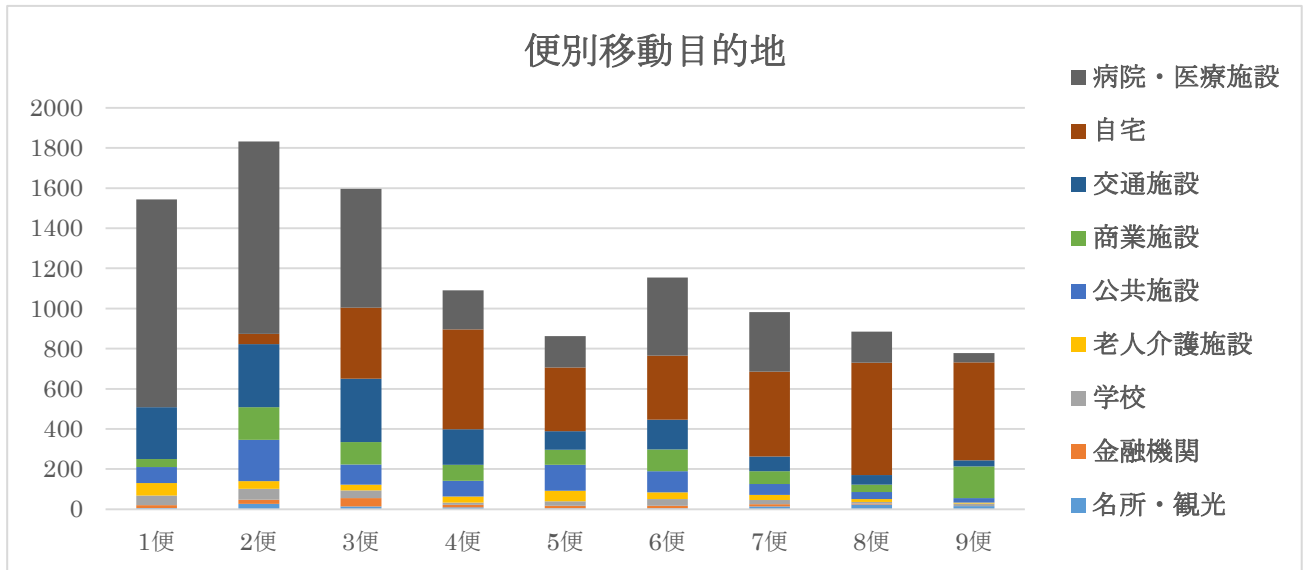


図 4-6 便別移動目的地

便別の予約状況を見ると、1便と2便において7日前の予約が多い。しかし、2便については、当日の予約も多い。

3便以降では、利用者の多くが当日に利用予約している。

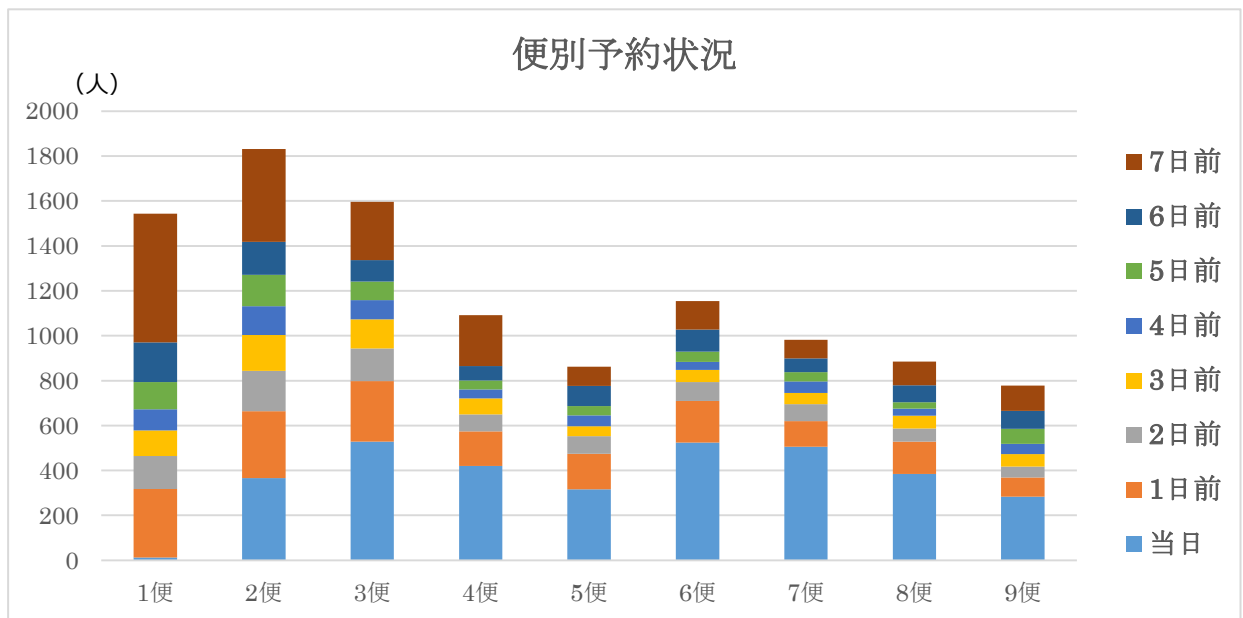


図 4-7 便別予約状況

## 5 乗降所別、目的地施設別利用状況

### (1) 乗降場所別累積乗降回数（上位20か所）

目的地乗降場所（B）では、白岡中央総合病院、白岡駅東口ロータリー、パーク病院、白岡駅西口ロータリーで、600回以上の乗降が行われており、これらの施設がよく利用された。

白岡中央総合病院は301人、白岡駅東口ロータリーは203人、パーク病院は153人と実利用者が多い。

また、白岡駅西口ロータリーで141人、白岡市役所でも128人と、実利用者が多く、これらの場所は広く市民に利用されていることが分かる。

一方、実利用者が少なくても利用回数が多くなった乗降場所もあり、リピーターが存在していることが分かる。

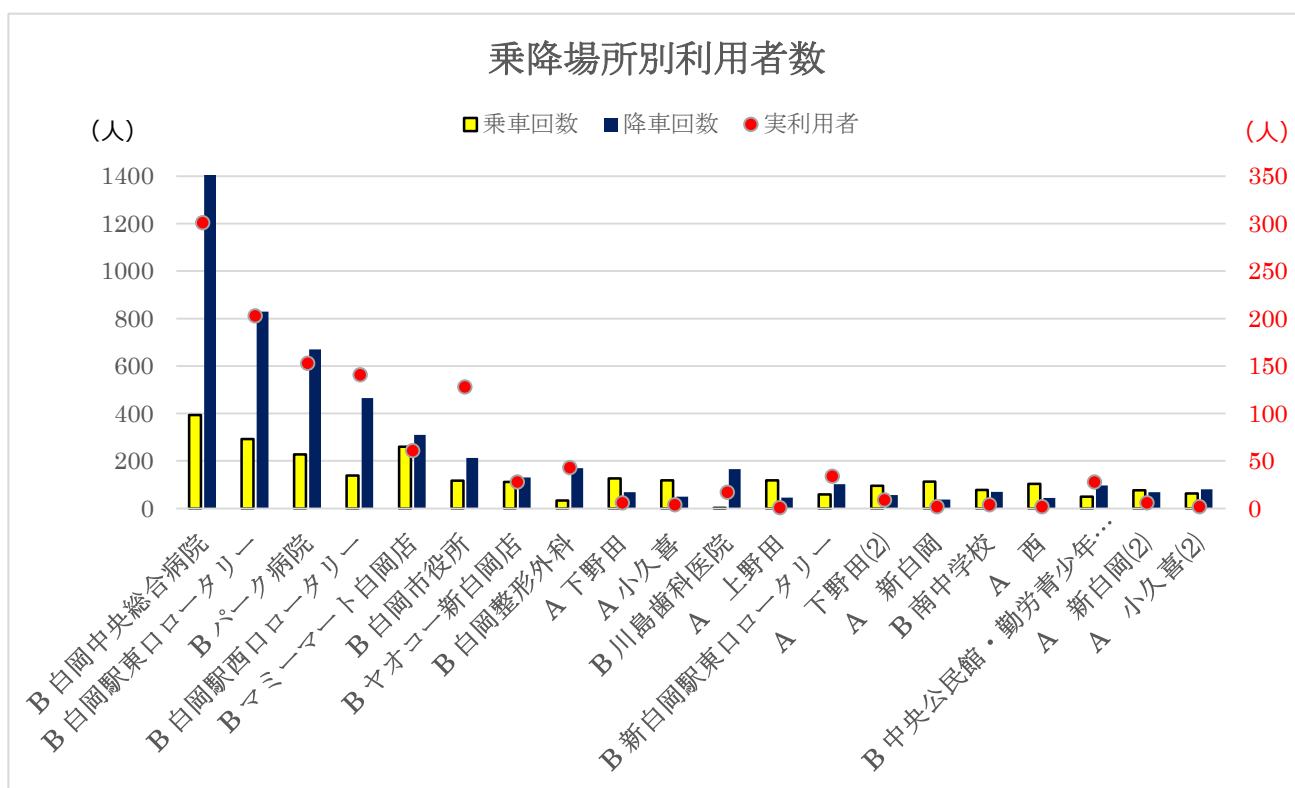


図 5-1 乗降場所別利用者数

※ 目的地：A は各登録者の自宅用乗降場所

## (2) 利用されている乗降場所の分布

### ① 自宅用乗降場所(A)の乗車利用における利用人数

人口の多い小久喜、白岡、西、新白岡、バス路線のない市東部の上野田、下野田、太田新井、彦兵衛からの利用が多くなっている。これに対し、市西部の柴山、荒井新田、下大崎からの利用は少なくなっている。

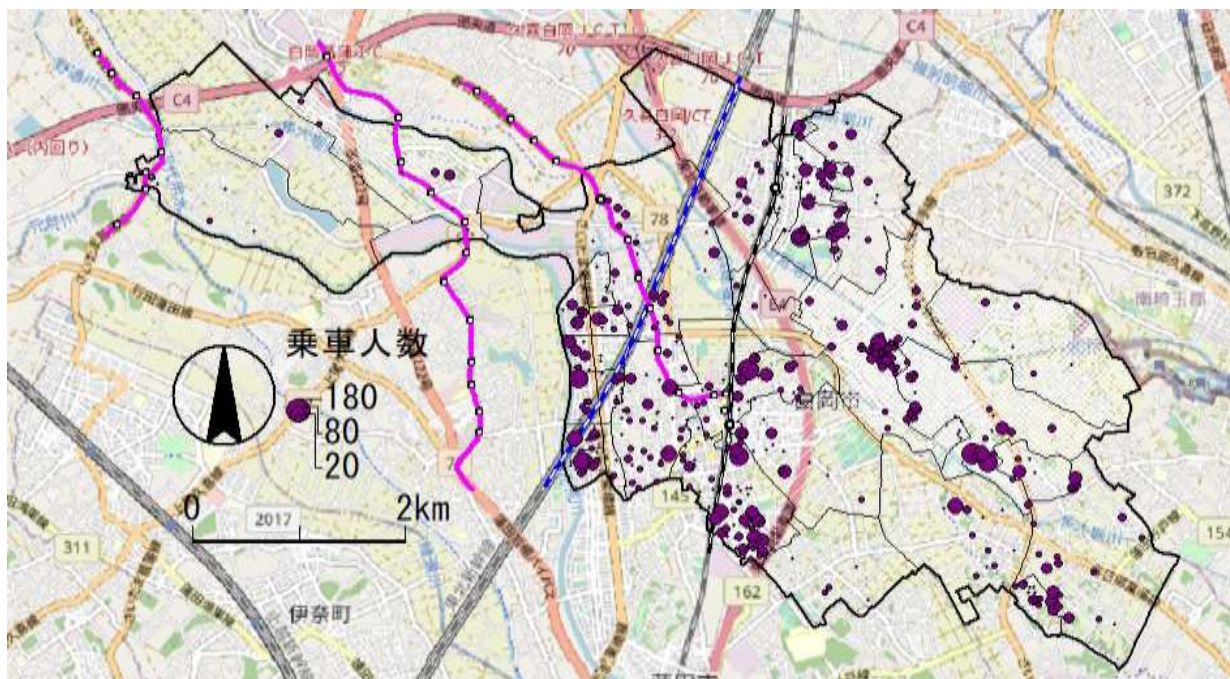


図 5-2 自宅用乗降場所(A)の乗車利用における利用人数

### ② 自宅用乗降場所(A)の降車利用における利用人数

利用者の分布については、乗車利用とほぼ同様の傾向であるが、利用者数は少なくなっている。

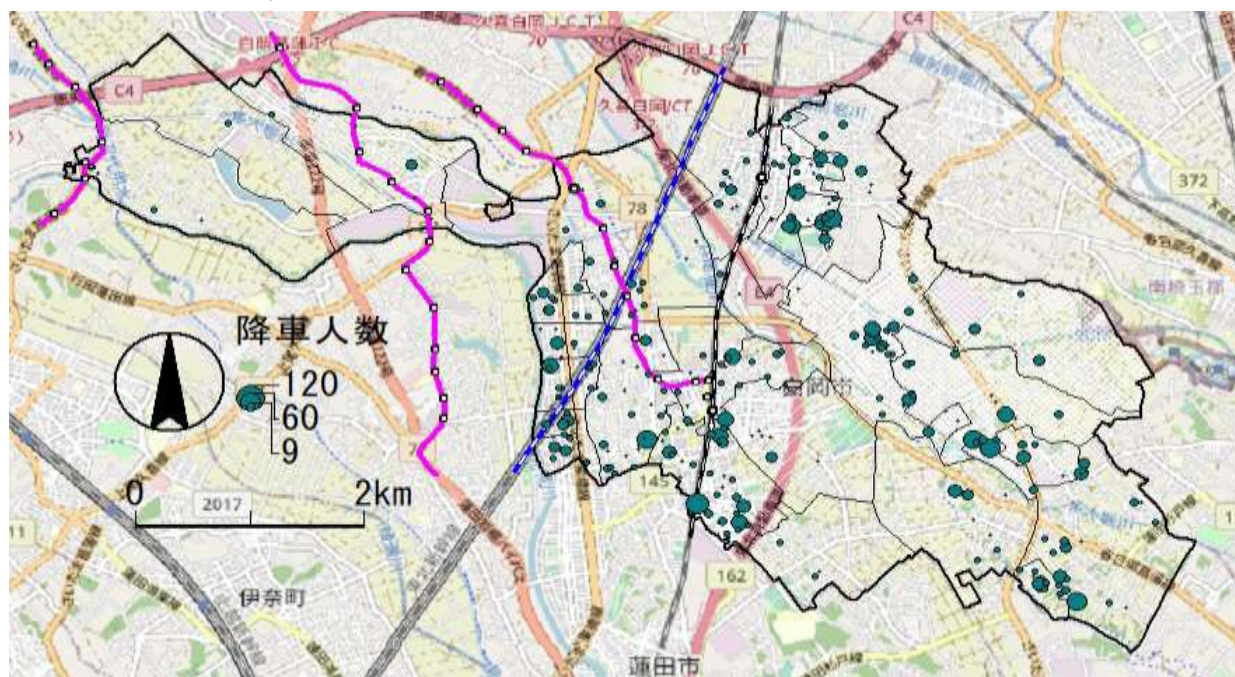


図 5-3 自宅用乗降場所(A)の降車利用における利用人数



### ③ 目的地乗降場所(B)の乗車利用における利用人数

乗車利用では、白岡中央総合病院 (①) が394回で最も多く、白岡駅東口ロータリー (②) が292回、マミーマート白岡店 (③) が260回と続いた。

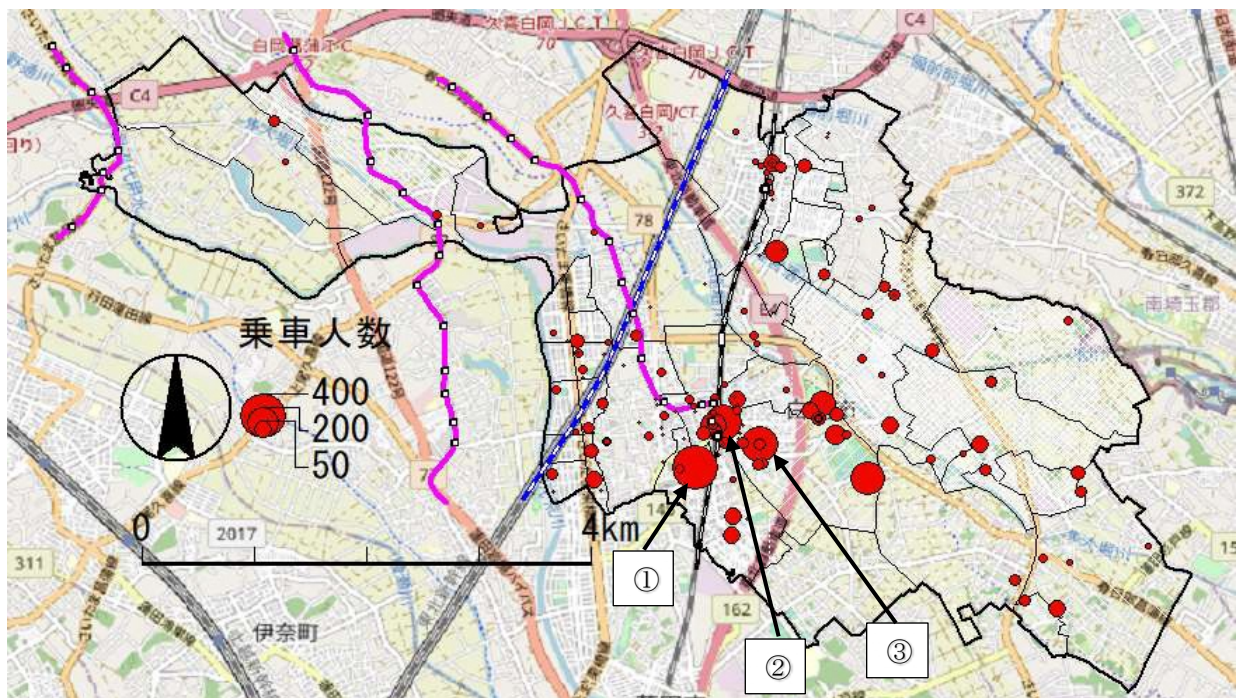


図 5-4 目的地乗降場所(B)の乗車利用における利用人数

### ④ 目的地乗降場所(B)の降車利用における利用人数

降車利用では、白岡中央総合病院 (①) が1,421回と最も多くなり、白岡駅東口ロータリーが (②) 829回、パーク病院 (③) が670回、白岡駅西口ロータリー (④) が465回と続いた。

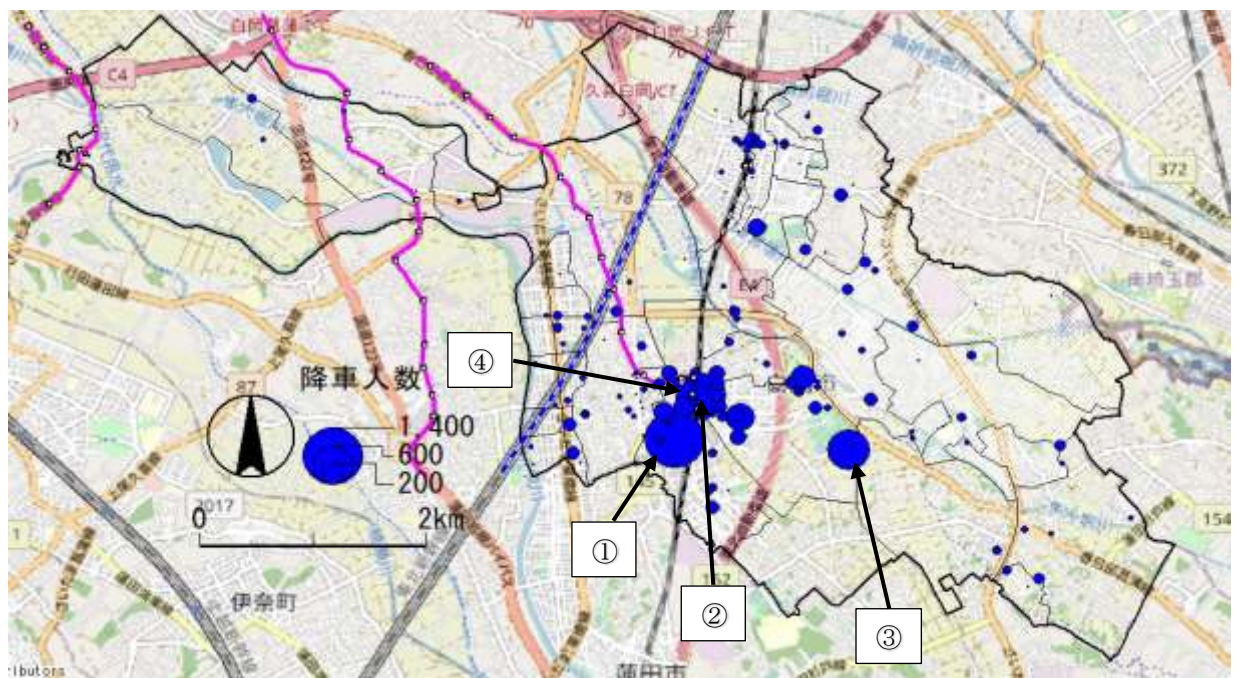


図 5-5 目的地乗降場所(B)の降車利用における利用人数