



令和 3 年 1 2 月

白岡市地域公共交通確保維持改善協議会

目 次

1 「のりあい交通」補助対象期間7年目の実績（概要）	1
(1) 利用登録者数	1
(2) 利用人数（延べ人数）	1
(3) 便（時間帯）別利用状況（延べ人数）	2
(4) 収支状況	2
2 登録者、利用者数の変化	4
(1) 利用登録者数	4
(2) 利用者数（実人数）	4
3 登録者、利用者の属性	5
(1) 年齢構成	5
(2) 地区別登録・利用状況	5
4 曜日・運行便ごとの利用の特徴	6
(1) 曜日別利用状況	6
(2) 便別利用状況	7
(3) 曜日別・便別1日当たり利用状況の推移	8
(4) 曜日別・年代別1日当たり利用状況	10
(5) 便別・年代別1日当たり利用状況	10
5 乗降所別、目的地施設別利用状況	11
(1) 乗降場所別累計乗降回数（上位20か所）	11

1 「のりあい交通」補助対象期間7年目の実績（概要）

補助対象期間7年目として、令和2年10月1日から令和3年9月30日までの期間に293日間運行し、利用状況等の概要は次のとおりとなった。

また、新型コロナウイルス対策として、令和2年9月から令和3年3月までの期間については、利用者が多い8：30から12：29までの時間帯（1便～4便）に車両を1台増便しての運行を実施した。令和3年4月からは、1便～4便において3台体制で本格運行を実施している。

なお、本資料において、年度とは国庫補助対象期間を意味する。

※ 令和3年度：令和2年10月1日～令和3年9月30日。

※ 令和2年9月から令和3年3月までの1台増車分については、新型コロナウイルス感染症対応地方創生臨時交付金を活用している。

生活交通確保維持改善計画に掲げた定量的な目標

① 利用者数：40人／日

② 収支率：17%

③ 便別利用者数：平成30年度より、新たに5便（12:30～13:29）を設け、インターネット予約を導入し、利便性の向上及び利用の促進を図った。今後は利用が集中する1便から3便までの予約不成立の解消の視点から運行形態等の見直しを実施し、月曜日から金曜日までは、1日あたり2人以上の利用者増を目標とする。

利用登録者数

令和3年度では、377人が登録し、令和3年9月末までの登録者は、**5,619人**となっている。

(1) 利用人数（延べ人数）

令和3年度では、1日当たり3台運行で**37.2人（2台運行：29.3人）**が利用し、前年度の3台運行**31.1人**に対して**6.1人増加**した。（2台運行：30.5人に対し**1.2人減少**）

運行日数：293日

（人）

3台運行分	10月	11月	12月	1月	2月	3月	
利用人数 (うち、ネット予約)	986 (153)	870 (108)	847 (117)	676 (83)	705 (75)	926 (162)	
3台運行分	4月	5月	6月	7月	8月	9月	年間合計
利用人数 (うち、ネット予約)	897 (163)	858 (128)	1062 (163)	1103 (223)	1018 (194)	962 (183)	10,910 (1,752)
2台運行分	10月	11月	12月	1月	2月	3月	
利用人数 (うち、ネット予約)	780 (130)	682 (85)	662 (97)	537 (60)	547 (58)	720 (130)	
2台運行分	4月	5月	6月	7月	8月	9月	年間合計
利用人数 (うち、ネット予約)	703 (139)	684 (113)	834 (123)	866 (186)	809 (164)	769 (147)	8,593 (1,432)

（参考） 令和2年度 3台運行：9,047人（運行291日、1日当たり31.1人）

2台運行：8,866人（運行291日、1日当たり30.5人）

(2) 便（時間帯）別利用状況（延べ人数）

3便までの利用者が特に多く、午前中の利用が多い。午後は6便の利用者数が多いが、時間が進むにつれ利用者数が減少している。(人)

3台運行分	1便 8:30~	2便 9:30~	3便 10:30~	4便 11:30~	5便 12:30~	6便 13:30~	7便 14:30~	8便 15:30~	9便 16:30~	合計
利用人数(人)	1,702	2,086	1,707	1,230	922	1,041	877	714	631	10,910
1日あたりの平均利用人数	5.8	7.1	5.8	4.2	3.1	3.6	3.0	2.4	2.2	

2台運行分	1便 8:30~	2便 9:30~	3便 10:30~	4便 11:30~	5便 12:30~	6便 13:30~	7便 14:30~	8便 15:30~	9便 16:30~	合計
利用人数(人)	1,154	1,417	1,109	728	922	1,041	877	714	631	8,593
1日あたりの平均利用人数	3.9	4.8	3.8	2.5	3.1	3.6	3.0	2.4	2.2	

(3) 収支状況

令和3年度の収支率（国庫補助金を除く。）は、15.2%となった。

※令和2年度は15.2%

(円)

	10月	11月	12月	1月	2月	3月	上半期
2台運行分 運賃収入 (回数券売上を含む。)	315,600	305,800	274,300	245,100	224,800	309,400 (A) 415,000	2,090,000
2台運行分 委託費用	2,077,777	2,077,777	2,077,777	2,077,777	2,077,777	2,077,777	12,466,662
	4月	5月	6月	7月	8月	9月	下半期
3台運行分 運賃収入 (回数券売上を含む。)	336,500	284,600	376,900	353,500	354,100	353,500	2,059,100
3台運行分 委託費用	2,461,921	2,461,800	2,461,800	2,461,800	2,461,800	2,461,800	14,770,921
	年間計						
	運賃収入 (回数券売上を含む。)						4,149,100
	委託費用						27,237,583

※ (A) : 自主返納者への補助金（毎年3月で清算）

※ 地域公共交通確保維持改善事業費補助金として、運行事業者である昭和タクシー有限会社に対して2,794,000円（国庫補助上限額が変更される可能性あり）が交付される予定である。運行契約において、同補助金の交付額を委託料から差し引くこととしている。

[参考]

- 令和3年度市実質負担金※新型コロナウイルス対策の増車分を除いた、国の補助対象となる運行分
20,294,483円(予定)
(運行費用27,237,583円 - 運賃収入4,149,100円 - 国庫補助金2,794,000円)
- 令和2年度市実質負担額(国の補助対象となる2台運行分):15,823,624円
(運行費用24,933,324円 - 運賃収入3,859,700円 - 国庫補助金5,250,000円)
- 令和元年度市実質負担額:14,905,000円
(運行費用24,480,000円 - 運賃収入4,273,000円 - 国庫補助金5,302,000円)
- 平成30年度市実質負担額:15,902,400円
(運行費用23,022,000円 - 運賃収入4,493,600円 - 国庫補助金2,626,000円)
- 平成29年度市実質負担額:14,068,300円
(運行費用21,564,000円 - 運賃収入4,078,700円 - 国庫補助金3,417,000円)

※新型コロナウイルス対策として増車した1台分を追加した収支状況

国庫補助金を除いた収支率は、13.8%

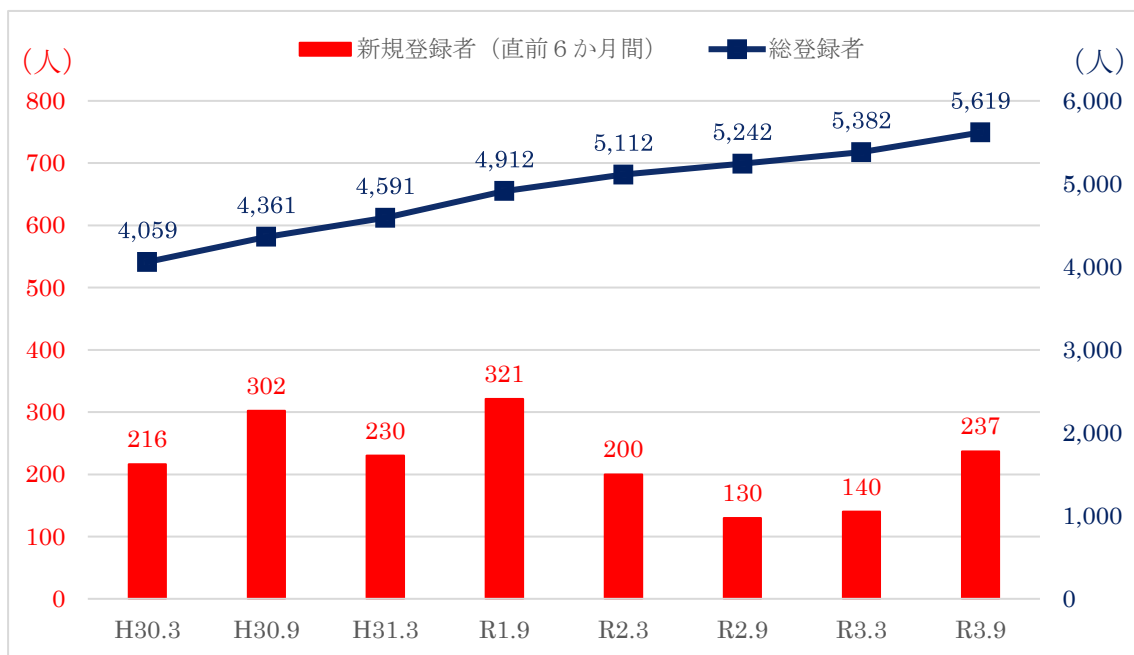
(円)

		10月	11月	12月	1月	2月	3月	上半期
収入	1・2号車分 運賃収入 (回数券売上を含む。)	315,600	305,800	274,300	245,100	224,800	309,400 (A) 415,000	2,090,000
	3号車分 運賃収入 (回数券売上を含む。)	15,900	21,300	17,100	8,600	13,500	16,900	93,300
支出	1・2号車分 委託費用	2,077,777	2,077,777	2,077,777	2,077,777	2,077,777	2,077,777	12,466,662
	3号車分 委託費用	590,200	590,200	590,200	590,200	590,200	590,200	3,541,200
		4月	5月	6月	7月	8月	9月	下半期
収入	3台運行分 運賃収入 (回数券売上を含む。)	336,500	284,600	376,900	353,500	354,100	353,500	2,059,100
支出	3台運行分 委託費用	2,461,921	2,461,800	2,461,800	2,461,800	2,461,800	2,461,800	14,770,921
							年間計	
							収入	4,242,400
							支出	30,778,783

2 登録者、利用者数の変化

(1) 利用登録者数

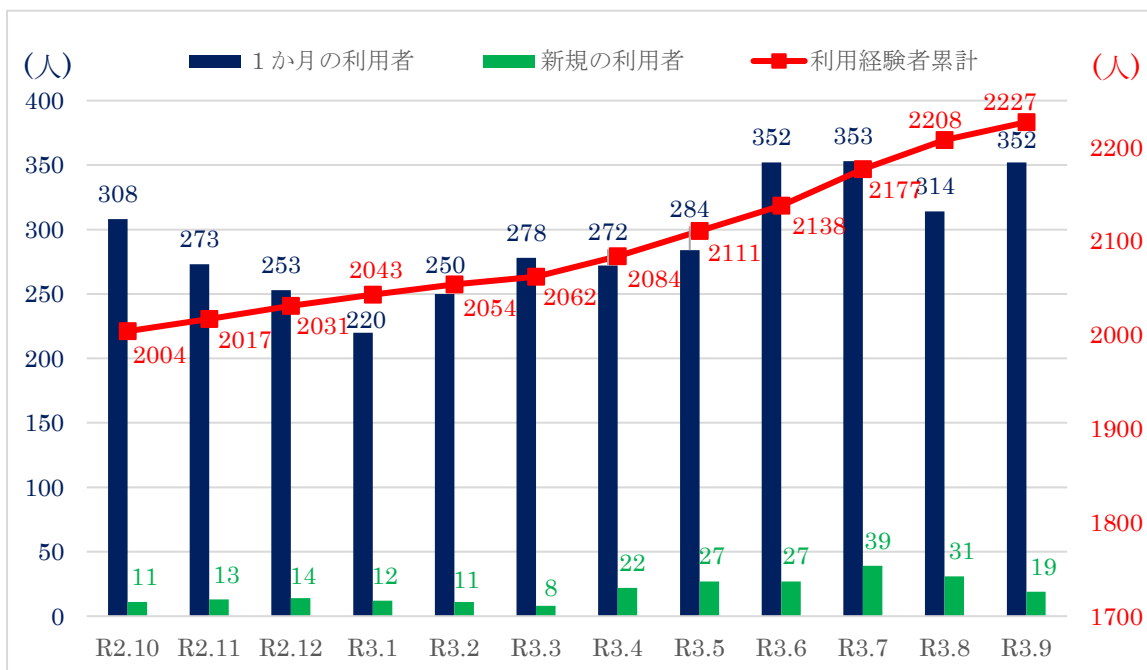
令和3年度では、377人が利用登録し、令和3年9月末までに5,619人の登録がされている。



資料1 利用登録者数の推移

(2) 利用者数 (実人数)

登録者のうち「のりあい交通」を実際に利用した人は、令和3年9月末までに、2,227人となっている。毎月8~39人が新規に利用している。

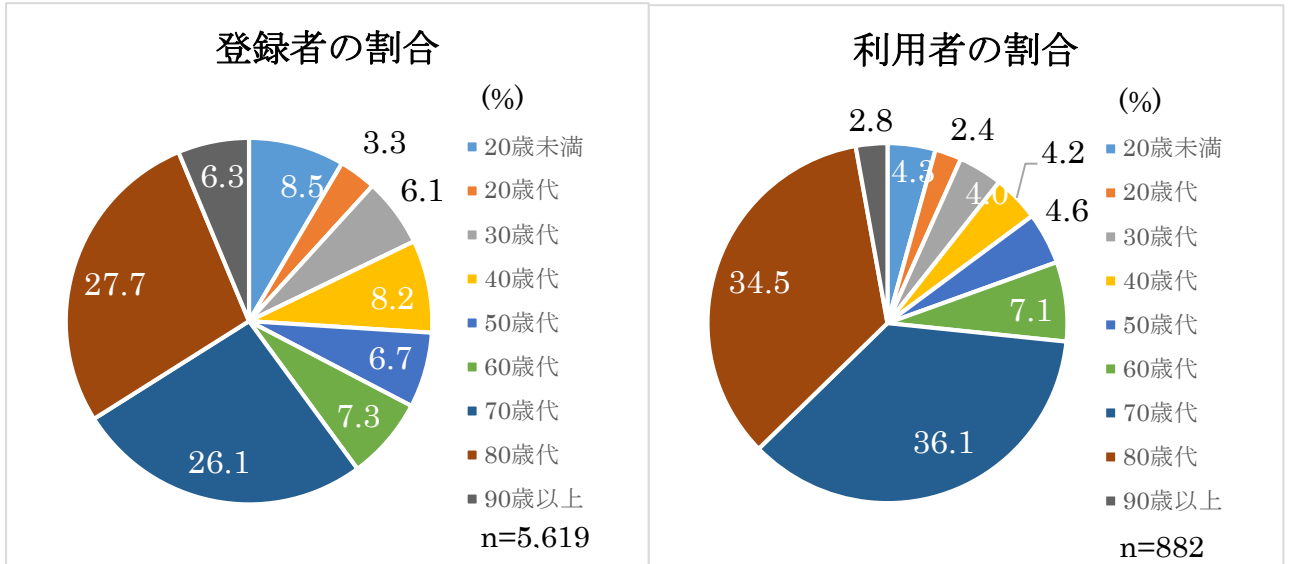


資料2 利用者数の推移

3 登録者、利用者の属性

(1) 年齢構成

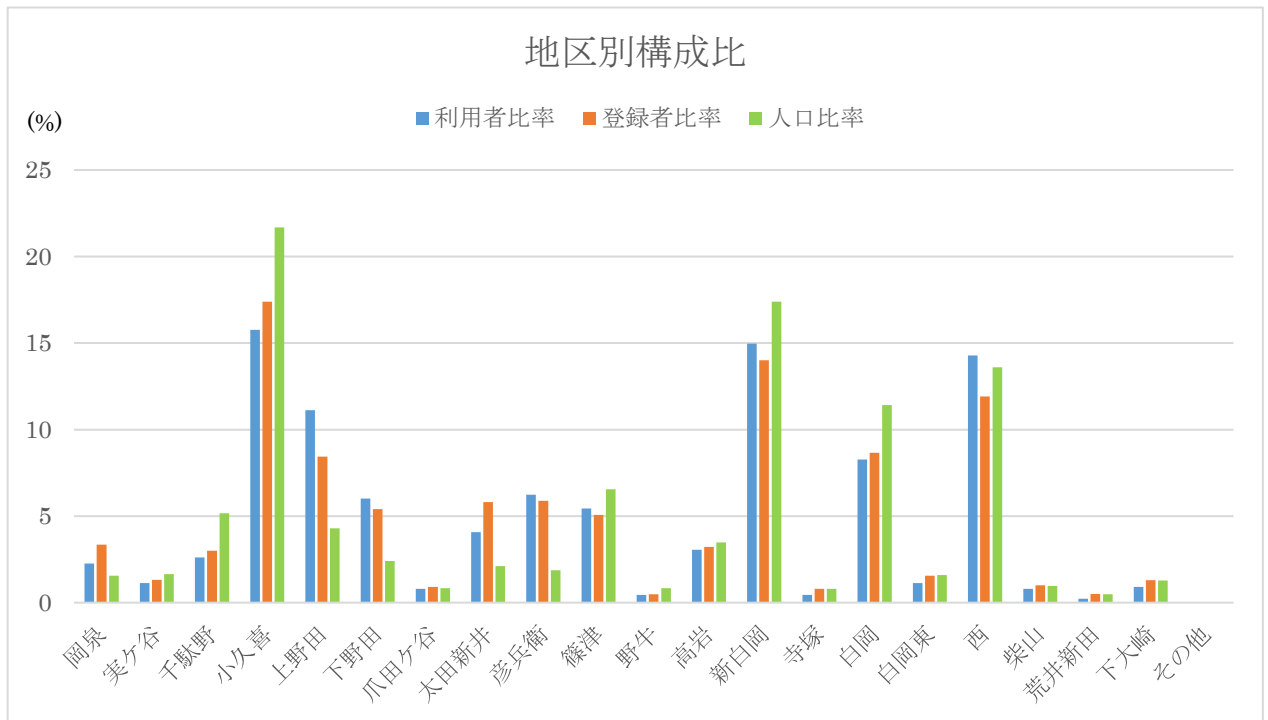
登録者における70歳以上の高齢者の割合は60.1%、利用者は73.4%となり、高齢者の利用が非常に多くなっている。その一方で、利用者が4.3%の20歳未満にも、一定の需要があることが分かる。



資料3 登録者、利用者の年齢構成

(2) 地区別登録者・利用状況

登録者・利用者とも地区別の構成は人口比にほぼ対応しているが、市の東部の岡泉、上野田、下野田、太田新井、彦兵衛では、人口比に対して登録者・利用者が多くなっている。



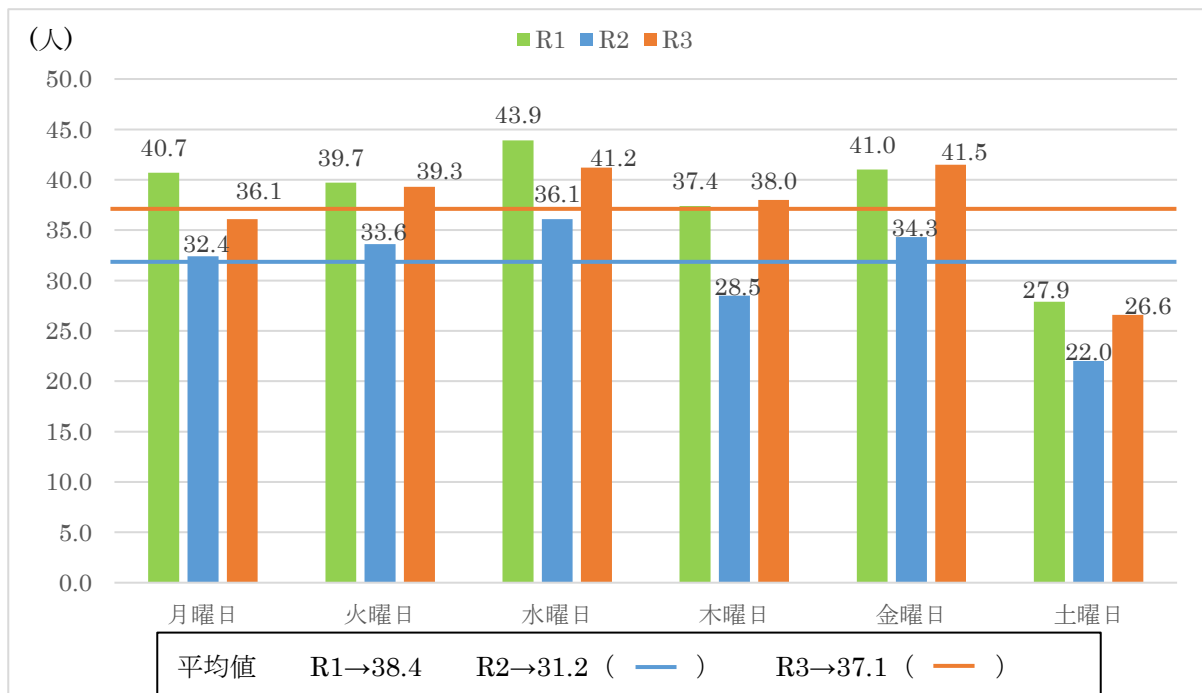
資料4 地区別の登録・利用状況

※ 人口比は、令和3年10月1日現在の人口を用いた。

4 曜日・運行便ごとの利用の特徴

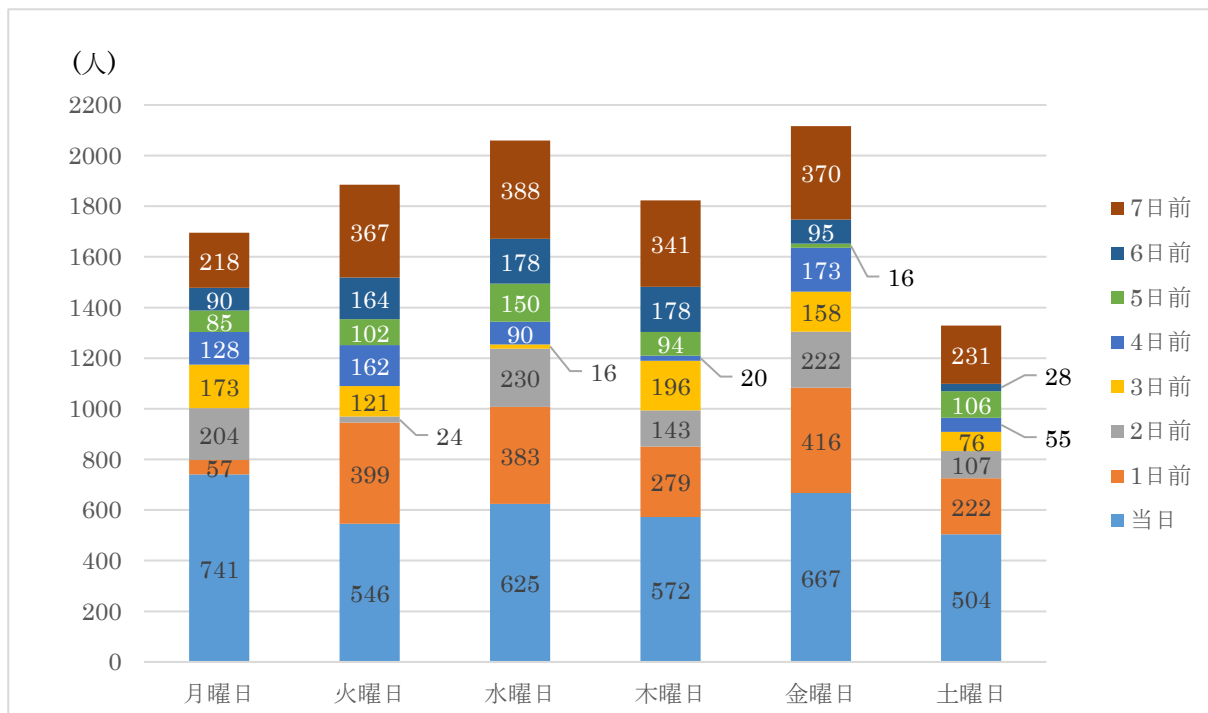
(1) 曜日別利用状況

令和3年度では、前年に比べ全曜日の利用者が増加している。傾向としては、土曜日の利用者が大幅に平均値を下回っている。



資料5 曜日別利用者数

曜日別の予約状況を見ると、約半数の人が当日及び1日前に予約している。



資料6 曜日別予約状況

※ 年末年始等により予約が8日前以上となったケースは7日前に集計。

(2) 便別利用状況

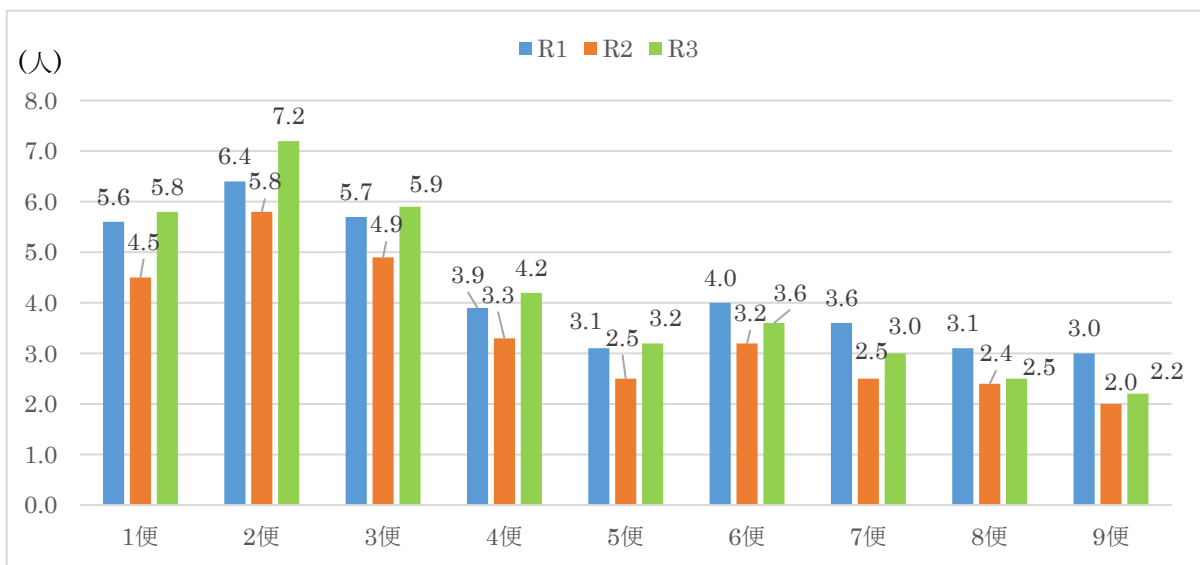
のりあい交通の運行時間は、8:30から1時間ごとに区切られており、1便から4便までが3台、5便から9便までが2台の車両を運行している。

そのうち、令和2年9月から令和3年3月までは新型コロナウイルス対策として、令和3年4月からは本格的に1便から4便までを1台増車している。

運行時刻	8:30～	9:30～	10:30～	11:30～	12:30～	13:30～	14:30～	15:30～	16:30～
便・台数	1便 2台	2便 2台	3便 2台	4便 2台	5便 2台	6便 2台	7便 2台	8便 2台	9便 2台
R2.9～増車後	1便 3台	2便 3台	3便 3台	4便 3台	5便 2台	6便 2台	7便 2台	8便 2台	9便 2台

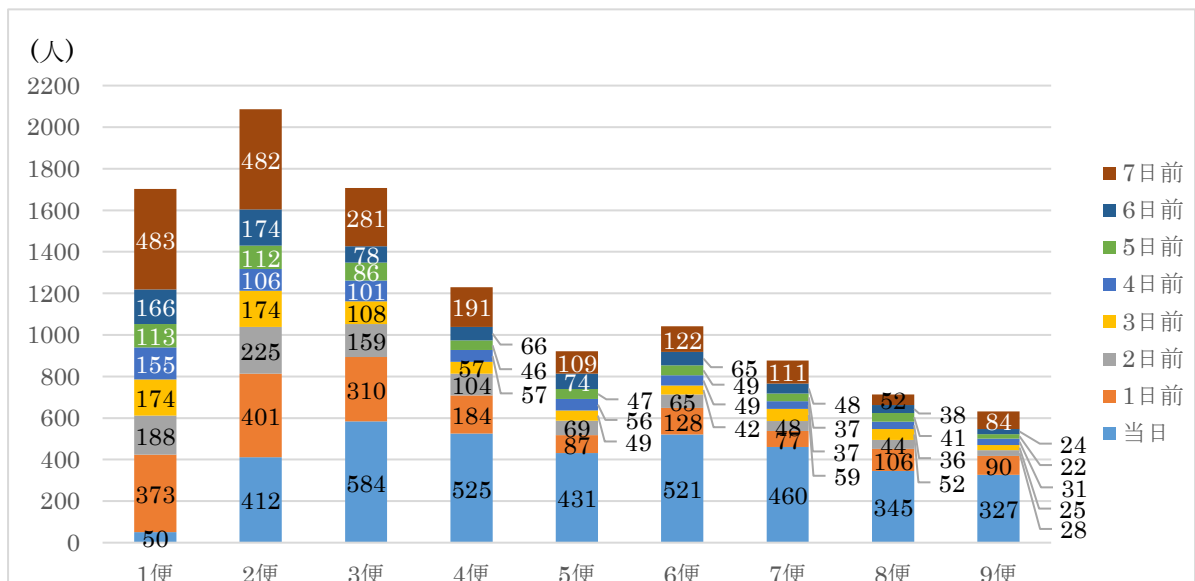
資料7 運行便

令和3年度における便別の利用数を見ると1便から3便までの利用が多く、4便以降の利用が少ない。



資料8 便別利用者数 (1日当たり)

令和3年度の便別予約状況を見ると、1便・2便を除き、多くの利用者が当日に利用予約をしている。また、1便から3便までは比較的7日前の利用予約が多い。



資料9 便別予約状況

※ 年末年始等により予約が8日前以上となったケースは7日前に集計。

(3) 曜日別・便別 1日当たり利用状況の推移

のりあい交通の1日当たり利用状況を曜日別・便別に見ると、1便から3便までについては需要が高い傾向にある。

また、平成30年度下半期から令和3年度までにおいて、火曜日2便（9:30～10:29）の利用者が最も多い。

なお、令和3年度は1便から4便までを1台増車したことにより、同便の利用者が増えている。

凡例： ■ 7.0～8.0人、 ■ 6.0～6.9人、 ■ 5.0～5.9人

令和3年度

(人)

	月曜日	火曜日	水曜日	木曜日	金曜日	土曜日	便別平均
1便	5.1	6.2	6.7	6.5	6.3	3.9	5.8
2便	6.8	8.1	8.1	7.1	6.9	5.6	7.1
3便	5.7	5.7	6.1	6.0	6.0	5.4	5.8
4便	3.8	4.3	4.2	5.0	5.2	2.6	4.2
5便	3.5	3.3	4.0	2.8	3.0	2.2	3.1
6便	3.5	4.2	4.3	3.1	4.0	2.0	3.5
7便	3.4	2.7	3.2	3.1	3.7	1.8	3.0
8便	2.3	2.4	2.6	2.4	3.3	1.5	2.4
9便	2.1	2.3	2.0	2.0	3.0	1.5	2.2
計	36.2	39.2	41.2	38.0	41.4	26.5	37.1

資料10 令和3年度曜日別・便別利用者数（1日当たり）

令和2年度

(人)

	月曜日	火曜日	水曜日	木曜日	金曜日	土曜日	便別平均
1便	4.1	5.8	5.2	4.6	4.6	2.9	4.5
2便	5.4	7.0	6.5	6.0	5.4	4.7	5.8
3便	4.5	5.4	5.1	4.5	5.2	4.8	4.9
4便	3.1	4.4	3.8	3.1	3.3	2.3	3.3
5便	2.5	2.9	2.7	2.0	3.0	1.7	2.5
6便	4.0	3.9	3.9	2.6	3.2	1.6	3.2
7便	2.7	2.8	3.4	1.8	2.8	1.4	2.5
8便	3.2	2.5	3.0	2.0	2.9	0.9	2.4
9便	2.3	1.8	2.2	1.3	3.2	0.9	2.0
計	31.8	36.5	35.8	27.9	33.6	21.2	31.1

資料11 令和2年度曜日別・便別利用者数（1日当たり）

令和元年度

(人)

	月曜日	火曜日	水曜日	木曜日	金曜日	土曜日	便別平均
1便	6.3	5.0	6.3	6.3	5.7	4.1	4.5
2便	5.8	7.7	6.1	6.2	6.9	5.4	5.8
3便	5.7	5.4	6.0	5.8	5.9	5.2	4.9
4便	4.0	4.7	4.5	3.4	3.7	3.1	3.3
5便	2.6	3.2	4.3	2.7	3.2	2.4	2.5
6便	4.6	4.4	5.4	4.1	3.5	2.2	3.2
7便	3.6	3.5	4.7	3.3	4.2	2.5	2.5
8便	4.2	3.2	3.4	3.0	3.4	1.6	2.4
9便	3.9	2.6	3.2	2.6	4.5	1.4	2.0
計	40.7	39.7	43.9	37.4	41.0	27.9	38.4

資料 12 令和元年度曜日別・便別利用者数（1日当たり）

平成30年度下半期（H30.4～H30.9）

※平成30年度上半期は5便未運行のため、下半期のみ掲載。

(人)

	月曜日	火曜日	水曜日	木曜日	金曜日	土曜日	便別平均
1便	4.4	5.2	6.5	6.2	6.2	3.7	5.4
2便	6.5	6.7	6.5	5.8	6.5	5.4	6.3
3便	5.0	5.6	6.2	6.0	6.1	5.6	5.8
4便	3.9	5.1	5.5	4.3	4.8	3.4	4.5
5便	3.1	3.7	3.0	2.8	2.6	3.1	3.0
6便	3.5	4.5	5.0	2.7	5.1	2.9	4.0
7便	3.1	3.6	4.5	3.2	3.9	2.0	3.4
8便	2.8	3.7	2.4	2.9	3.3	2.2	2.9
9便	4.3	2.3	2.5	3.0	4.6	1.8	3.1
計	36.6	40.4	42.1	36.8	42.9	30.1	38.3

資料 13 平成30年度下半期曜日別・便別利用者数（1日当たり）

(3) 曜日別・年代別 1日当たり利用状況

のりあい交通の利用状況を曜日別・年代別に構成比を見ると、各曜日とも70歳代及び80歳代の利用が多い。

凡例：■ 40%以上、■ 30%台、■ 10~20%台

(%)

	20歳未満	20歳代	30歳代	40歳代	50歳代	60歳代	70歳代	80歳代	90歳以上
月曜日	2.3	0.7	9.6	5.0	3.5	8.7	26.1	41.2	2.8
火曜日	1.7	0.5	7.4	8.4	4.0	6.9	31.4	37.7	2.0
水曜日	1.9	0.5	5.1	6.1	3.6	6.2	29.0	42.5	5.0
木曜日	2.0	0.9	8.7	5.3	3.7	7.0	34.0	35.7	2.7
金曜日	2.1	1.0	9.6	4.7	3.1	5.1	31.0	39.3	4.0
土曜日	2.3	0.6	7.7	8.7	10.7	3.6	26.9	34.6	4.9
総計	2.0	0.7	8.0	6.2	4.5	6.3	29.9	38.7	3.5

資料 14 曜日別・年代別利用者構成比

(4) 便別・年代別 1日当たり利用状況

のりあい交通の利用状況を便別・年代別に構成比を見ると、各便とも70歳代及び80歳代の利用が多い。

また、利用者数の少ない午後の便においては、8・9便で70歳代及び80歳代に加え、20歳未満と30歳代、50歳代の利用が多い。

凡例：■ 40%以上、■ 30%台、■ 10~20%台

(%)

	20歳未満	20歳代	30歳代	40歳代	50歳代	60歳代	70歳代	80歳代	90歳以上
1便	0.3	0.4	13.3	3.6	3.6	6.1	32.6	36.3	3.8
2便	0.6	0.6	4.7	6.4	2.9	7.6	32.9	41.4	3.0
3便	0.2	0.3	3.6	5.0	2.9	7.1	32.8	42.6	5.4
4便	1.3	1.2	5.5	7.1	4.1	7.1	29.9	39.8	3.9
5便	2.6	1.1	7.7	8.6	3.7	7.4	24.7	39.7	4.6
6便	1.3	0.2	7.7	6.4	5.6	6.9	26.2	41.9	3.7
7便	2.3	0.5	8.7	5.5	7.9	4.3	26.5	42.6	1.8
8便	11.9	1.7	9.0	8.0	5.3	3.5	24.9	33.1	2.7
9便	6.8	1.6	20.4	9.8	10.3	2.9	29.5	18.2	0.5
計	2.0	0.7	8.0	6.2	4.5	6.3	29.9	38.7	3.5

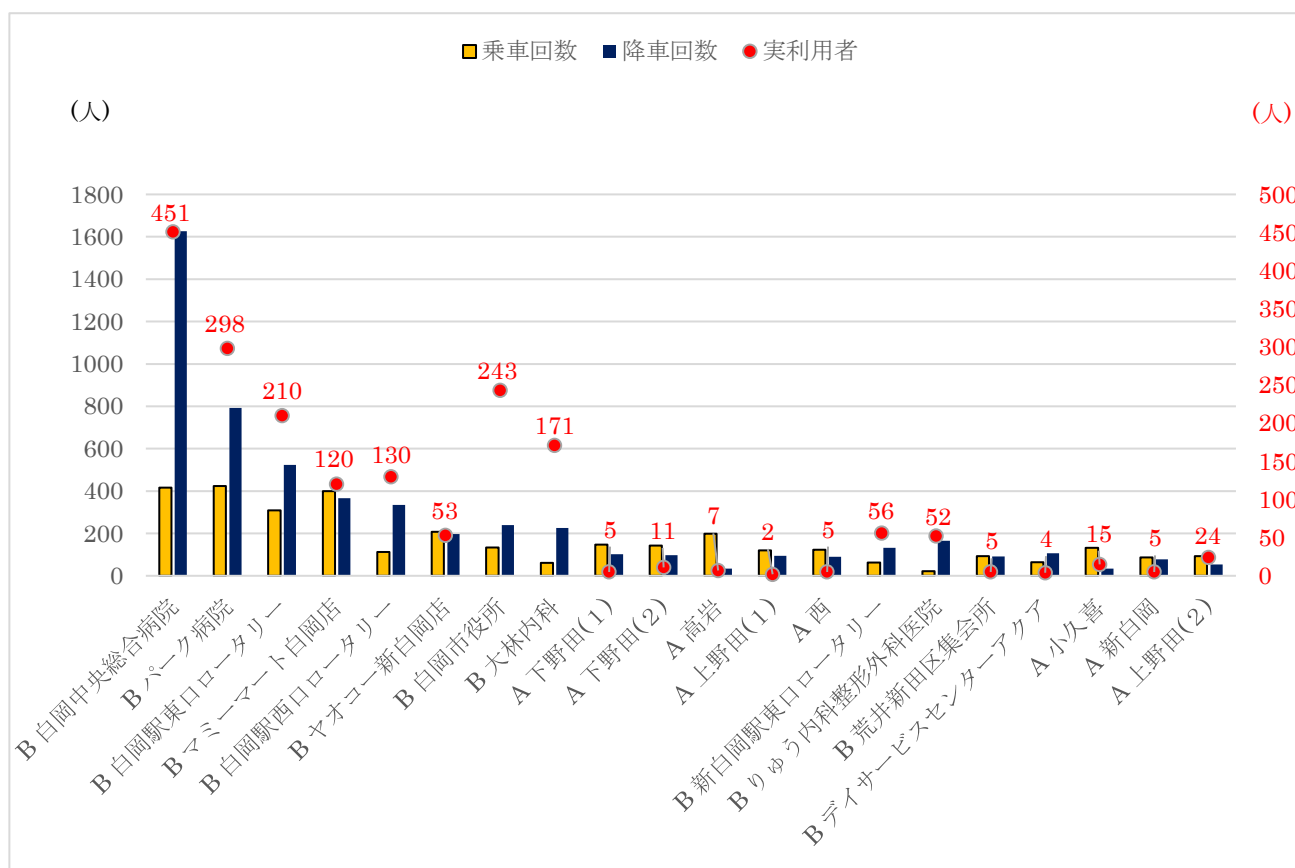
資料 15 便別・年代別利用者構成比

5 乗降所別、目的地施設別利用状況

乗降場所別累計乗降回数（上位20か所）

目的地乗降場所（B）では、白岡中央総合病院2,000回以上、パーク病院で1,200回以上、白岡駅東口ロータリーで800回以上、マミーマート白岡店で700回以上の乗降が行われており、これらの施設がよく利用された。

乗降回数上位5位までについては、実利用者が多くいるが、実利用者が少なくても乗降回数が多くなった乗降場所もあり、リピーターが存在していることが分かる。



資料 16 乗降場所別利用者数

- ※ A：各登録者の自宅用乗降場所
B：目的地乗降場所