



令和 5 年 1 月

白岡市地域公共交通確保維持改善協議会

目 次

1 「のりあい交通」補助対象期間8年目の実績（概要）	1
(1) 利用登録者数	1
(2) 利用人数（延べ人数）	1
(3) 便（時間帯）別利用状況（延べ人数）	1
(4) 収支状況	2
2 登録者、利用者数の変化	3
(1) 利用登録者数	3
(2) 利用者数（実人数）	3
3 登録者、利用者の属性	4
(1) 年齢構成	4
(2) 地区別登録者・利用状況	4
4 曜日・運行便ごとの利用の特徴	5
(1) 曜日別利用状況	5
(2) 便別利用状況	6
(3) 曜日別・便別1日当たり利用状況の推移	7
(4) 曜日別・年代別1日当たり利用状況	9
(5) 便別・年代別1日当たり利用状況	9
5 乗降場所別、目的地施設別利用状況	10
乗降場所別累計乗降回数（上位20か所）	10

1 「のりあい交通」補助対象期間8年目の実績（概要）

補助対象期間8年目として、令和3年10月1日から令和4年9月30日までの期間に294日間運行し、利用状況等の概要は次のとおりとなった。

なお、本資料において、年度とは国庫補助対象期間を意味する。

※ 令和4年度：令和3年10月1日～令和4年9月30日。

生活交通確保維持改善計画に掲げた定量的な目標

- ① 利用者数：41人/日
- ② 収支率：18%
- ③ 便別利用者数：利用が集中する午前中（1便から4便まで）の予約不成立の解消の視点から運行形態等の見直しを実施し1台増車した。これにより月曜日から金曜日は、1日あたり2人以上の利用者増を目標とする。

(1) 利用登録者数

令和4年度では、500人が登録し、令和4年9月末までの登録者は、**6,119人**となっている。

(2) 利用人数（延べ人数）

令和4年度では、1日当たり**42.0人**が利用し、前年度の3台運行**37.2人**に対して**4.8人**増加した。

運行日数：294日

(人)

3台運行分	10月	11月	12月	1月	2月	3月	
利用人数 (うち、ネット予約)	1,032 (155)	927 (102)	1,014 (155)	867 (163)	893 (118)	1,008 (184)	
3台運行分	4月	5月	6月	7月	8月	9月	年間合計
利用人数 (うち、ネット予約)	1,043 (171)	971 (145)	1,120 (177)	1,186 (207)	1,178 (217)	1,110 (167)	12,349 (1,961)

(3) 便（時間帯）別利用状況（延べ人数）

3便までの利用者が特に多く、午前中の利用が多い。午後は6便の利用者数が多いが、時間が進むにつれ利用者数が減少している。

(人)

3台運行分	1便 8:30~	2便 9:30~	3便 10:30~	4便 11:30~	5便 12:30~	6便 13:30~	7便 14:30~	8便 15:30~	9便 16:30~	合計
利用人数(人)	1,986	2,335	2,123	1,373	908	1,155	1,030	762	677	12,349
1日あたりの平均利用人数	6.8	7.9	7.2	4.7	3.1	3.9	3.5	2.6	2.3	

(4) 収支状況

令和4年度の収支率（国庫補助金を除く。）は、16.7%となった。

※令和3年度は13.8%

(円)

	10月	11月	12月	1月	2月	3月	上半期
3台運行分 運賃収入 (回数券売上を含む。)	346,100	349,500	362,300	315,300	323,500	368,400 (A) 560,000	2,625,100
3台運行分 委託費用	2,461,800	2,461,800	2,461,800	2,461,800	2,461,800	2,461,800	14,770,800
	4月	5月	6月	7月	8月	9月	下半期
3台運行分 運賃収入 (回数券売上を含む。)	361,800	356,300	379,300	419,800	392,700	398,000	2,307,900
3台運行分 委託費用	2,461,800	2,461,800	2,461,800	2,461,800	2,461,800	2,461,800	14,770,800
						年間計	
運賃収入 (回数券売上を含む。)						4,933,000	
委託費用						29,541,600	

※ (A) : 自主返納者への補助金（毎年3月で清算）

※ 地域公共交通確保維持改善事業費補助金として、運行事業者である昭和タクシー有限会社に対して2,035,000円（国庫補助上限額が変更される可能性あり）が交付される予定である。

[参考]

・令和4年度市実質負担金

22,573,600円

(運行費用29,541,600円 - 運賃収入4,933,000円 - 国庫補助金2,035,000円)

・令和3年度市実質負担金※新型コロナウイルス対策の増車分を除いた、国の補助対象となる運行分
17,294,483円

(運行費用27,237,583円 - 運賃収入4,149,100円 - 国庫補助金5,794,000円)

・令和2年度市実質負担額（国の補助対象となる2台運行分）：15,823,624円

(運行費用24,933,324円 - 運賃収入3,859,700円 - 国庫補助金5,250,000円)

・令和元年度市実質負担額：14,905,000円

(運行費用24,480,000円 - 運賃収入4,273,000円 - 国庫補助金5,302,000円)

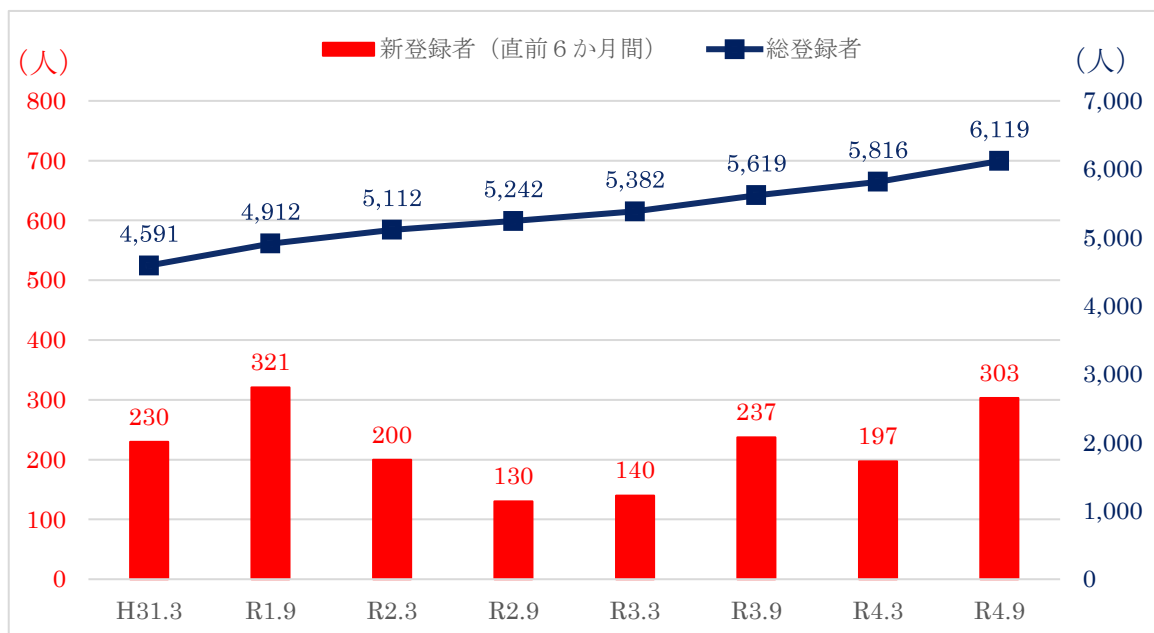
・平成30年度市実質負担額：15,902,400円

(運行費用23,022,000円 - 運賃収入4,493,600円 - 国庫補助金2,626,000円)

2 登録者、利用者数の変化

(1) 利用登録者数

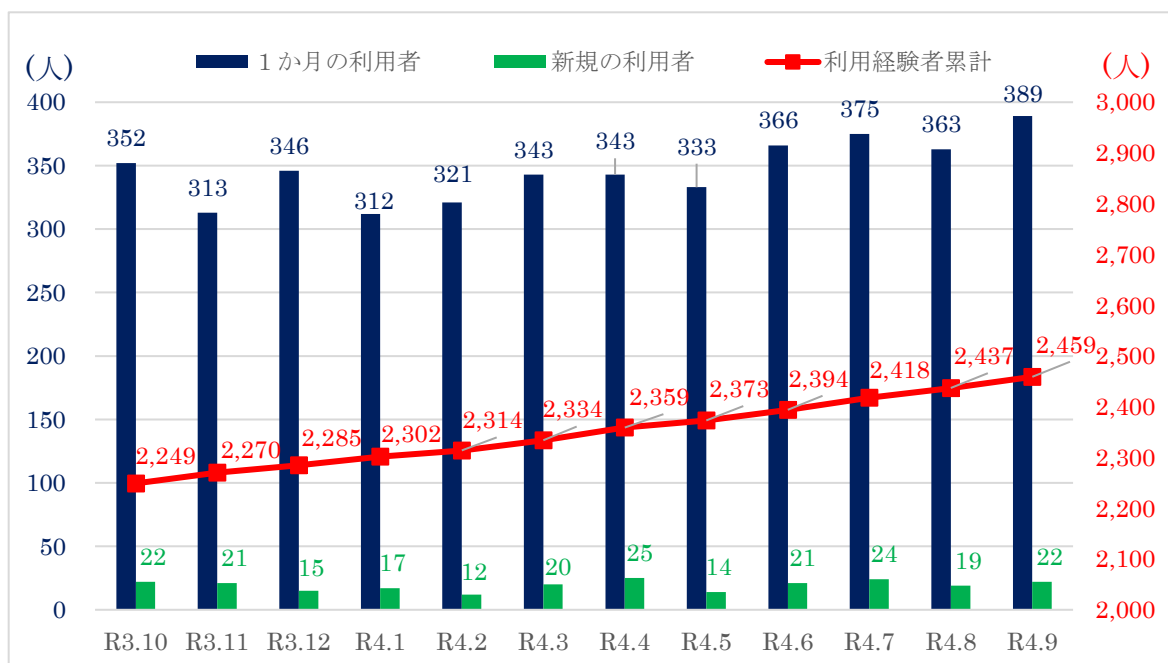
令和4年度では、500人が利用登録し、令和4年9月末までに6,119人の登録がされている。



資料1 利用登録者数の推移

(2) 利用者数（実人数）

登録者のうち「のりあい交通」を実際に利用した人は、令和3年9月末までに、2,459人となっている。毎月12～25人が新規に利用している。

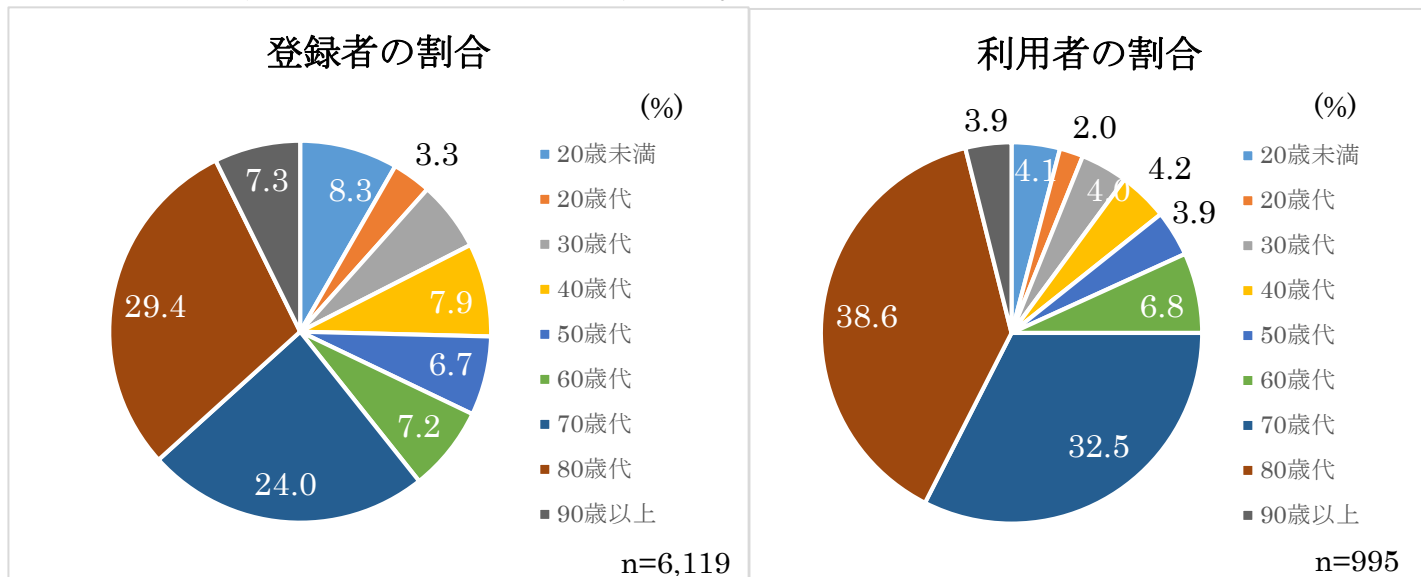


資料2 利用者数の推移

3 登録者、利用者の属性

(1) 年齢構成

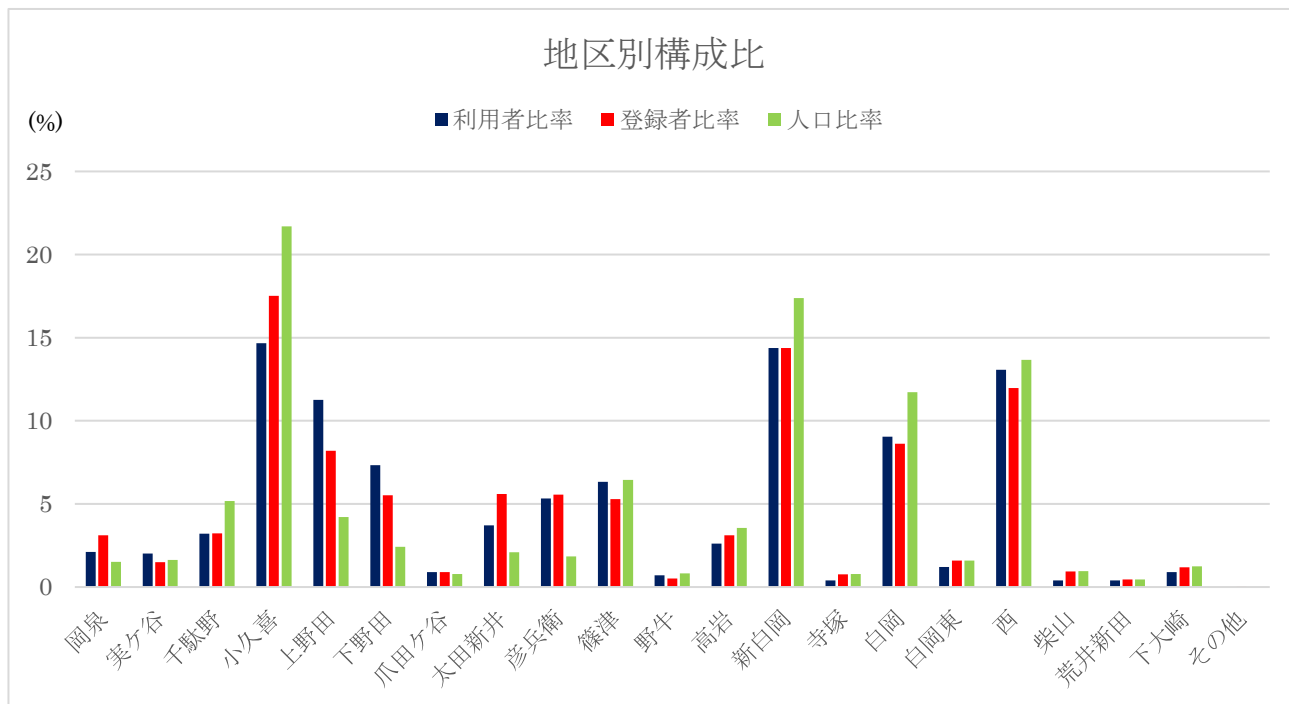
登録者における70歳以上の高齢者の割合は60.7%、利用者は75.0%となり、高齢者の利用が非常に多くなっている。その一方で、利用者が4.1%の20歳未満にも、一定の需要があることが分かる。



資料3 登録者、利用者の年齢構成

(2) 地区別登録者・利用状況

登録者・利用者とも地区別の構成は人口比にほぼ対応しているが、市の東部の岡泉、上野田、下野田、太田新井、彦兵衛では、人口比に対して登録者・利用者が多くなっている。



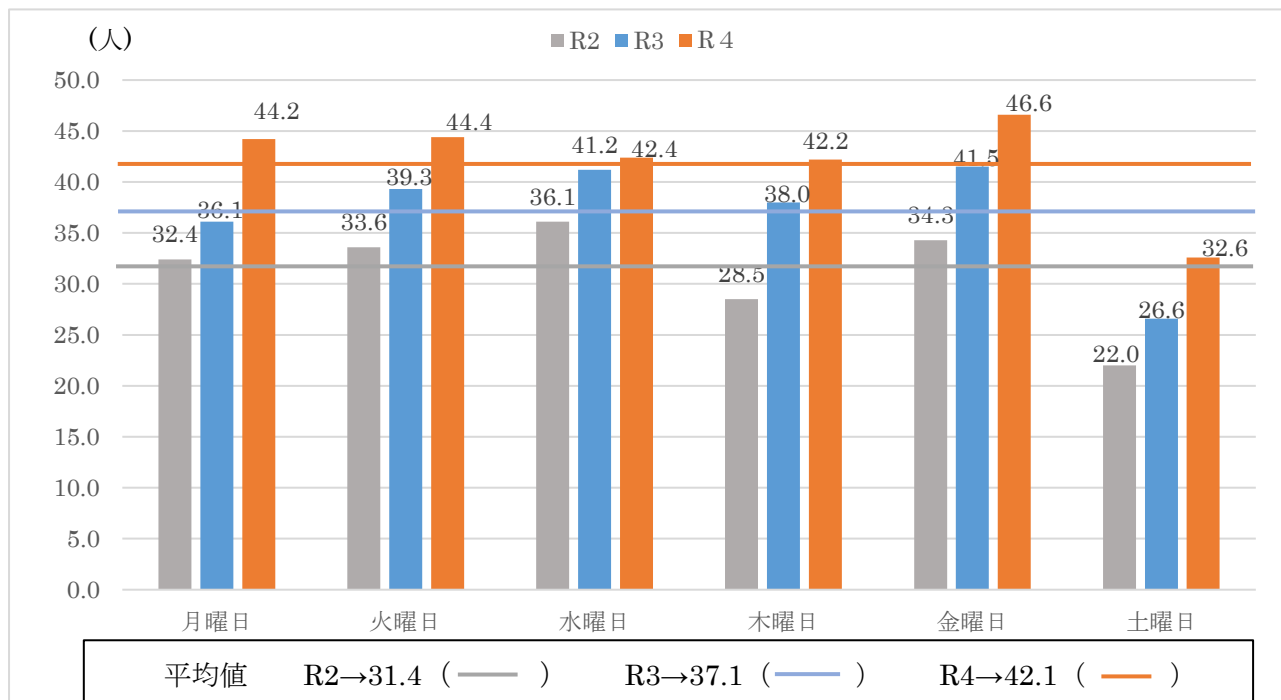
資料4 地区別の登録・利用状況

※ 人口比は、令和4年10月1日現在の人口を用いた。

4 曜日・運行便ごとの利用の特徴

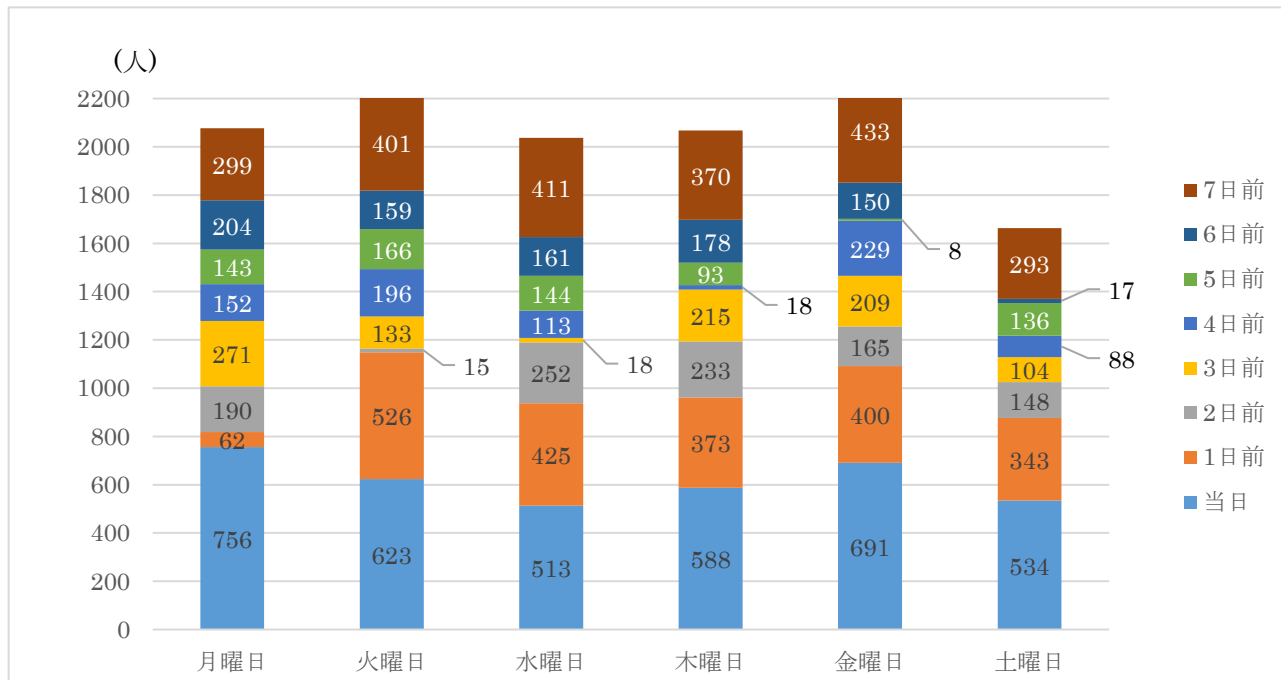
(1) 曜日別利用状況

令和4年度では、前年度に比べ全体的に利用者が増加している。傾向としては、土曜日の利用者が大幅に平均値を下回っている。



資料5 曜日別利用者数

曜日別の予約状況を見ると、約半数の人が当日及び1日前に予約している。



資料6 曜日別予約状況

※ 年末年始等により予約が8日前以上となったケースは7日前に集計。

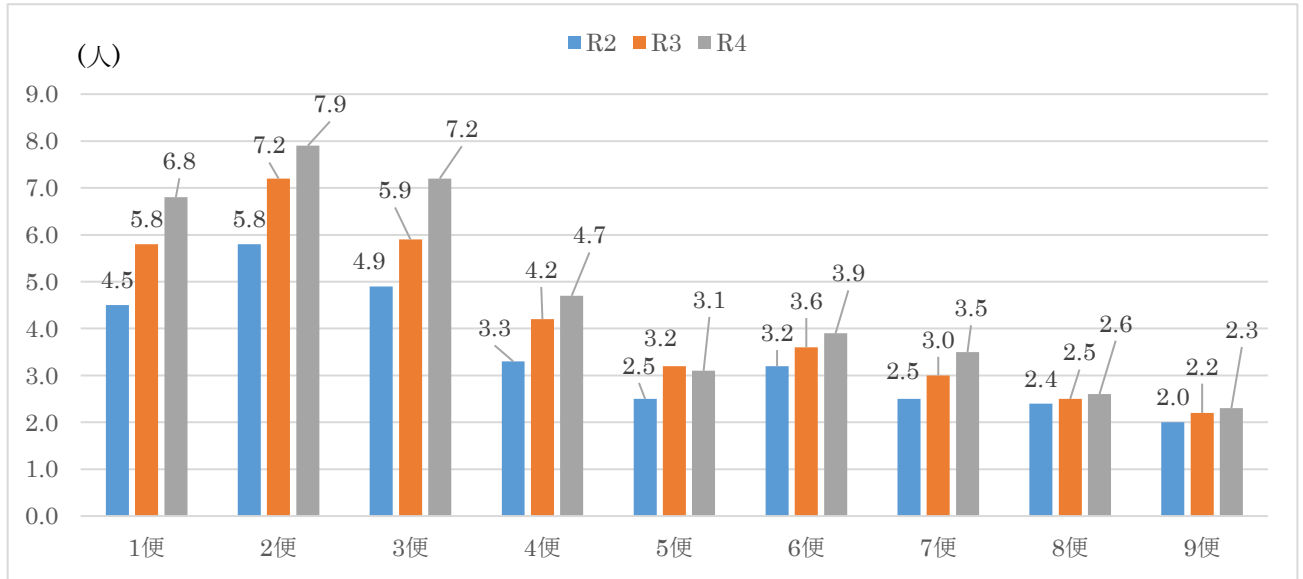
(2) 便別利用状況

のりあい交通の運行時間は、8:30から1時間ごとに区切られており、1便から4便までが3台、5便から9便までが2台の車両を運行している。

運行時刻	8:30～	9:30～	10:30～	11:30～	12:30～	13:30～	14:30～	15:30～	16:30～
便・台数	1便 3台	2便 3台	3便 3台	4便 3台	5便 2台	6便 2台	7便 2台	8便 2台	9便 2台

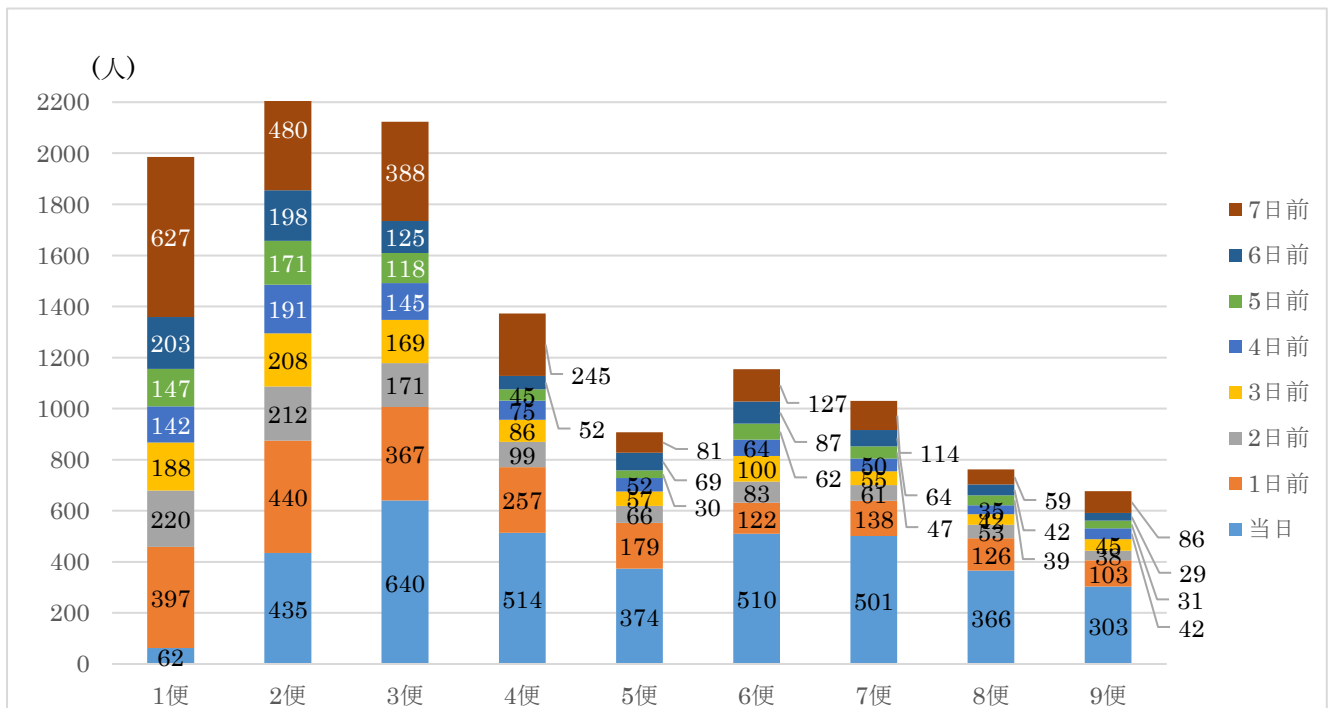
資料7 運行便

令和4年度における便別の利用者数を見ると1便から3便までの利用が多く、4便以降の利用が少ない。



資料8 便別利用者数 (1日当たり)

令和4年度の便別予約状況を見ると、1便・2便を除き、多くの利用者が当日に利用予約をしている。また、1便から3便までは比較的7日前の利用予約が多い。



資料9 便別予約状況

※ 年末年始等により予約が8日前以上となったケースは7日前に集計。

(3) 曜日別・便別 1日当たり利用状況の推移

のりあい交通の1日当たり利用状況を曜日別・便別に見ると、1便から3便までについては需要が高い傾向にある。

凡例： ■ 7.0~8.0人、 ■ 6.0~6.9人、 ■ 5.0~5.9人

令和4年度

(人)

	月曜日	火曜日	水曜日	木曜日	金曜日	土曜日	便別平均
1便	6.8	7.3	8.4	7.3	6.8	4.1	6.8
2便	8.0	8.7	7.8	8.9	7.9	6.4	8.0
3便	7.4	7.1	6.6	7.0	7.7	7.5	7.2
4便	4.7	5.0	4.9	4.9	5.6	2.9	4.7
5便	3.5	3.1	2.8	3.0	3.7	2.5	3.1
6便	4.6	3.9	4.0	3.8	4.4	2.9	3.9
7便	4.2	4.4	3.0	3.1	4.4	2.0	3.5
8便	2.5	2.8	2.8	2.2	3.0	2.2	2.6
9便	2.4	2.1	2.2	2.0	3.2	2.0	2.3
計	44.1	44.4	42.5	42.2	46.7	32.5	42.1

資料10 令和4年度曜日別・便別利用者数（1日当たり）

令和3年度

(人)

	月曜日	火曜日	水曜日	木曜日	金曜日	土曜日	便別平均
1便	5.1	6.2	6.7	6.5	6.3	3.9	5.8
2便	6.8	8.1	8.1	7.1	6.9	5.6	7.1
3便	5.7	5.7	6.1	6.0	6.0	5.4	5.8
4便	3.8	4.3	4.2	5.0	5.2	2.6	4.2
5便	3.5	3.3	4.0	2.8	3.0	2.2	3.1
6便	3.5	4.2	4.3	3.1	4.0	2.0	3.5
7便	3.4	2.7	3.2	3.1	3.7	1.8	3.0
8便	2.3	2.4	2.6	2.4	3.3	1.5	2.4
9便	2.1	2.3	2.0	2.0	3.0	1.5	2.2
計	36.2	39.2	41.2	38.0	41.4	26.5	37.1

資料11 令和3年度曜日別・便別利用者数（1日当たり）

令和2年度

(人)

	月曜日	火曜日	水曜日	木曜日	金曜日	土曜日	便別平均
1便	4.1	5.8	5.2	4.6	4.6	2.9	4.5
2便	5.4	7.0	6.5	6.0	5.4	4.7	5.8
3便	4.5	5.4	5.1	4.5	5.2	4.8	4.9
4便	3.1	4.4	3.8	3.1	3.3	2.3	3.3
5便	2.5	2.9	2.7	2.0	3.0	1.7	2.5
6便	4.0	3.9	3.9	2.6	3.2	1.6	3.2
7便	2.7	2.8	3.4	1.8	2.8	1.4	2.5
8便	3.2	2.5	3.0	2.0	2.9	0.9	2.4
9便	2.3	1.8	2.2	1.3	3.2	0.9	2.0
計	31.8	36.5	35.8	27.9	33.6	21.2	31.1

資料12 令和2年度曜日別・便別利用者数（1日当たり）

令和元年度

(人)

	月曜日	火曜日	水曜日	木曜日	金曜日	土曜日	便別平均
1便	6.3	5.0	6.3	6.3	5.7	4.1	4.5
2便	5.8	7.7	6.1	6.2	6.9	5.4	5.8
3便	5.7	5.4	6.0	5.8	5.9	5.2	4.9
4便	4.0	4.7	4.5	3.4	3.7	3.1	3.3
5便	2.6	3.2	4.3	2.7	3.2	2.4	2.5
6便	4.6	4.4	5.4	4.1	3.5	2.2	3.2
7便	3.6	3.5	4.7	3.3	4.2	2.5	2.5
8便	4.2	3.2	3.4	3.0	3.4	1.6	2.4
9便	3.9	2.6	3.2	2.6	4.5	1.4	2.0
計	40.7	39.7	43.9	37.4	41.0	27.9	38.4

資料13 令和元年度曜日別・便別利用者数（1日当たり）

(4) 曜日別・年代別 1日当たり利用状況

のりあい交通の利用状況を曜日別・年代別に構成比を見ると、各曜日とも70歳代及び80歳代の利用が多い。

凡例：■ 40%以上、■ 30%台、■ 10~20%台

(%)

	20歳未満	20歳代	30歳代	40歳代	50歳代	60歳代	70歳代	80歳代	90歳以上
月曜日	2.6	0.7	5.7	4.6	4.4	3.3	33.4	41.6	3.7
火曜日	1.8	1.3	6.3	4.6	5.1	4.7	32.5	40.7	3.2
水曜日	2.8	0.5	5.0	5.1	4.7	4.6	28.5	44.8	4.0
木曜日	2.3	0.7	4.8	5.7	3.1	7.7	33.3	37.0	5.3
金曜日	2.5	0.7	5.9	4.0	4.1	4.7	33.0	39.0	6.2
土曜日	2.0	0.6	3.5	10.5	6.7	3.5	34.6	33.5	4.9
総計	2.4	0.7	5.3	5.5	4.6	4.8	32.5	39.6	4.5

資料 14 曜日別・年代別利用者構成比

(5) 便別・年代別 1日当たり利用状況

のりあい交通の利用状況を便別・年代別に構成比を見ると、各便とも70歳代及び80歳代の利用が多い。

また、利用者数の少ない午後の便においては、8・9便で70歳代及び80歳代に加え、30歳代から50歳代の利用が多い。

凡例：■ 40%以上、■ 30%台、■ 10~20%台

(%)

	20歳未満	20歳代	30歳代	40歳代	50歳代	60歳代	70歳代	80歳代	90歳以上
1便	3.0	0.3	5.8	5.7	2.9	2.4	37.9	37.3	4.8
2便	0.8	0.8	4.4	3.2	2.5	6.6	31.9	45.2	4.8
3便	1.6	0.8	2.6	2.9	3.8	6.5	31.9	44.4	5.5
4便	1.2	1.0	5.5	7.4	2.4	5.0	32.6	38.7	6.2
5便	2.5	1.7	7.9	8.1	3.6	8.9	28.0	36.1	3.1
6便	1.3	0.5	3.0	5.0	7.9	3.9	31.8	44.2	2.4
7便	3.4	0.6	6.4	5.0	8.9	2.1	30.5	40.3	2.8
8便	4.5	0.8	8.1	7.5	7.0	2.9	27.7	35.4	6.2
9便	8.4	0.4	10.2	13.6	10.3	2.1	36.5	15.2	3.2
計	2.4	0.7	5.3	5.5	4.6	4.8	32.5	39.6	4.5

資料 15 便別・年代別利用者構成比

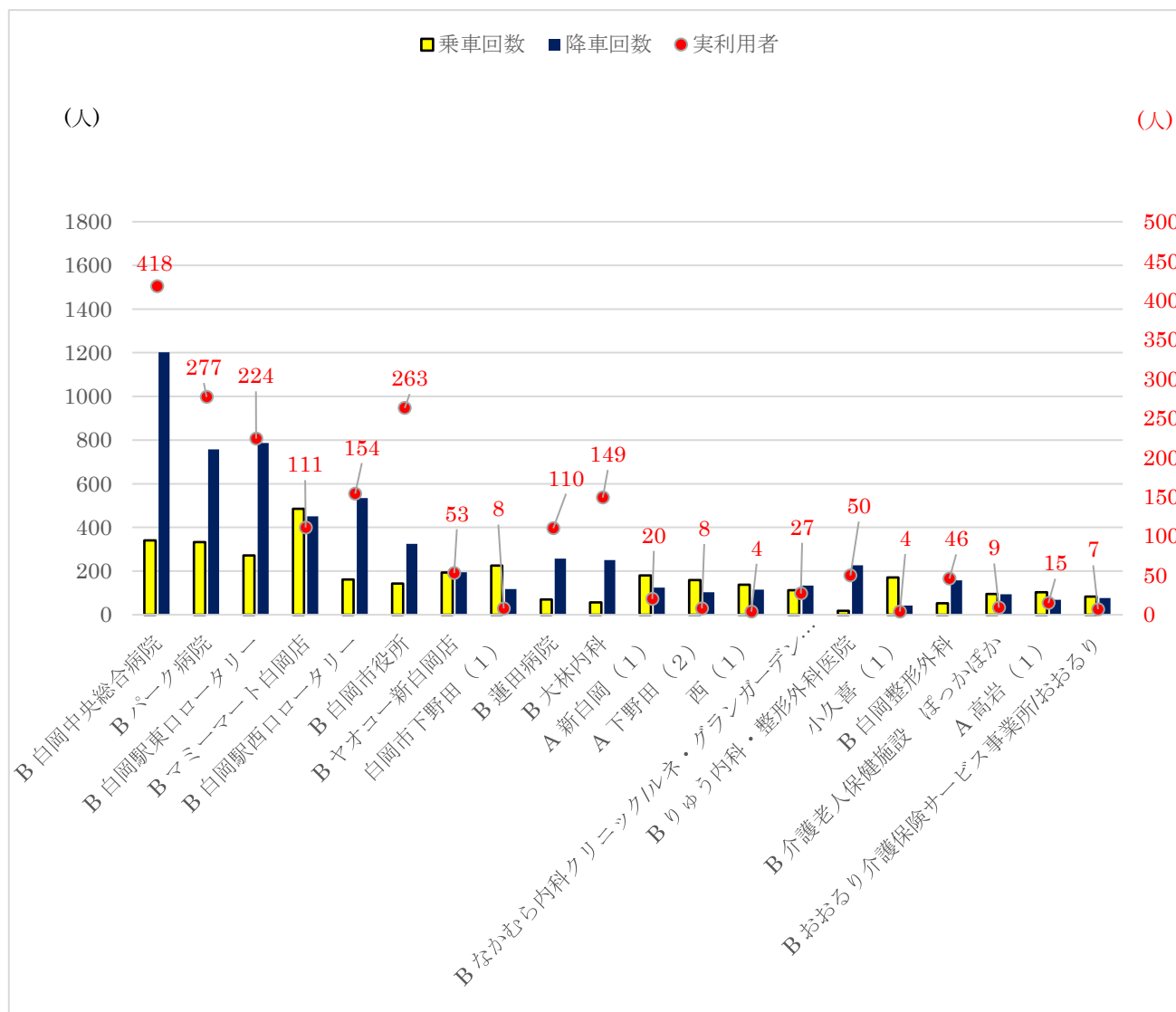
5 乗降場所別、目的地施設別利用状況

乗降場所別累計乗降回数（上位20か所）

目的地乗降場所（B）では、白岡中央総合病院1,500回以上、パーク病院及び白岡駅東口ロータリーで1,000回以上、マミーマート白岡店で900回以上の乗降が行われており、これらの施設がよく利用された。

実利用者が少なくても乗降回数が多くなった乗降場所もあり、リピーターが存在していることが分かる。

資料 16 乗降場所別利用者数



※ A：各登録者の自宅用乗降場所（ゴミ集積所）
 B：目的地乗降場所