



令和 8 年 1 月

白岡市地域公共交通確保維持改善協議会

目 次

1 「のりあい交通」補助対象期間 1 1 年目の実績（概要）	1
(1) 利用登録者数	1
(2) 利用人数（延べ人数）	1
(3) 便（時間帯）別利用状況（延べ人数）	1
(4) 収支状況	2
2 登録者、利用者数の変化	3
(1) 利用登録者数	3
(2) 利用者数（実人数）	3
3 登録者、利用者の属性	4
(1) 年齢構成	4
(2) 地区別登録者・利用状況	4
4 曜日・運行便ごとの利用の特徴	5
(1) 曜日別利用状況	5
(2) 便別利用状況	6
(3) 曜日別・便別 1 日当たり利用状況の推移	7
(4) 曜日別・年代別 1 日当たり利用状況	9
(5) 便別・年代別 1 日当たり利用状況	9
5 乗降場所別、目的地施設別利用状況	10
乗降場所別累計乗降回数（上位 1 5 か所）	10

1 「のりあい交通」補助対象期間11年目の実績（概要）

補助対象期間11年目として、令和6年10月1日から令和7年9月30日までの期間に293日間運行し、利用状況等の概要は次のとおりとなった。のりあい交通の運行台数を2.5台から4台に増車したことに伴い、利用者数や委託費用等が前年と比べ大幅増となっている。

なお、本資料において、年度とは国庫補助対象期間を意味する。

※ 令和7年度：令和6年10月1日～令和7年9月30日。

地域公共交通計画に掲げた定量的な目標（令和10年度）

- ① 利用者数：50人／日
- ② 収支率：20%
- ③ 高齢者の外出頻度：週3回以上外出する高齢者が75%

(1) 利用登録者数

令和7年度では、434人が登録し、令和7年9月末までの登録者は、7,310人となっている。

(2) 利用人数（延べ人数）

令和7年度では、1日当たり61.1人が利用し、前年度の運行47.6人に対して13.5人増加した。

運行日数：293日

(人)

運行月	10月	11月	12月	1月	2月	3月	
利用人数 (うち、ネット予約)	1,612 (245)	1,386 (173)	1,449 (197)	1,252 (154)	1,349 (144)	1,567 (192)	
運行月	4月	5月	6月	7月	8月	9月	年間合計
利用人数 (うち、ネット予約)	1,531 (149)	1,402 (132)	1,612 (133)	1,625 (194)	1,509 (202)	1,596 (208)	17,890 (2,123)

(3) 便（時間帯）別利用状況（延べ人数）

3便までの利用者が特に多く、午前中の利用が多い。午後は午前の半分程度の利用者数となっている。

(人)

運行便	1便 8:30~	2便 9:30~	3便 10:30~	4便 11:30~	5便 12:30~	6便 13:30~	7便 14:30~	8便 15:30~	9便 16:30~	合計
利用人数(人)	2,981	3,321	2,814	1,792	1,384	1,585	1,554	1,413	1,046	17,890
1日あたりの平均利用人数	10.2	11.3	9.6	6.1	4.7	5.4	5.3	4.8	3.6	

(4) 収支状況

令和7年度の収支率（国庫補助金を除く。）は、11.3%となった。

※令和6年度は15.8%

(円)

	10月	11月	12月	1月	2月	3月	上半期
運賃収入 (回数券売上を含む。)	579,800	498,100	521,400	471,300	509,900	532,800 (A) 485,000	3,113,300
委託費用	5,185,611	5,184,248	5,184,232	5,184,241	5,184,211	5,184,307	31,106,850
	4月	5月	6月	7月	8月	9月	下半期
運賃収入 (回数券売上を含む。)	561,200	540,100	613,000	623,100	566,900	567,400	3,471,700
委託費用	5,184,230	5,184,225	5,184,352	5,184,239	5,184,277	5,184,338	31,105,661
						年間計	
運賃収入 (回数券売上を含む。)						7,070,000	
委託費用						62,212,511	

※ (A) : 自主返納者への補助金（毎年3月で清算）

※ 地域公共交通確保維持改善事業費補助金として、2,660,000円（国庫補助上限額が変更される可能性あり）が交付される予定である。

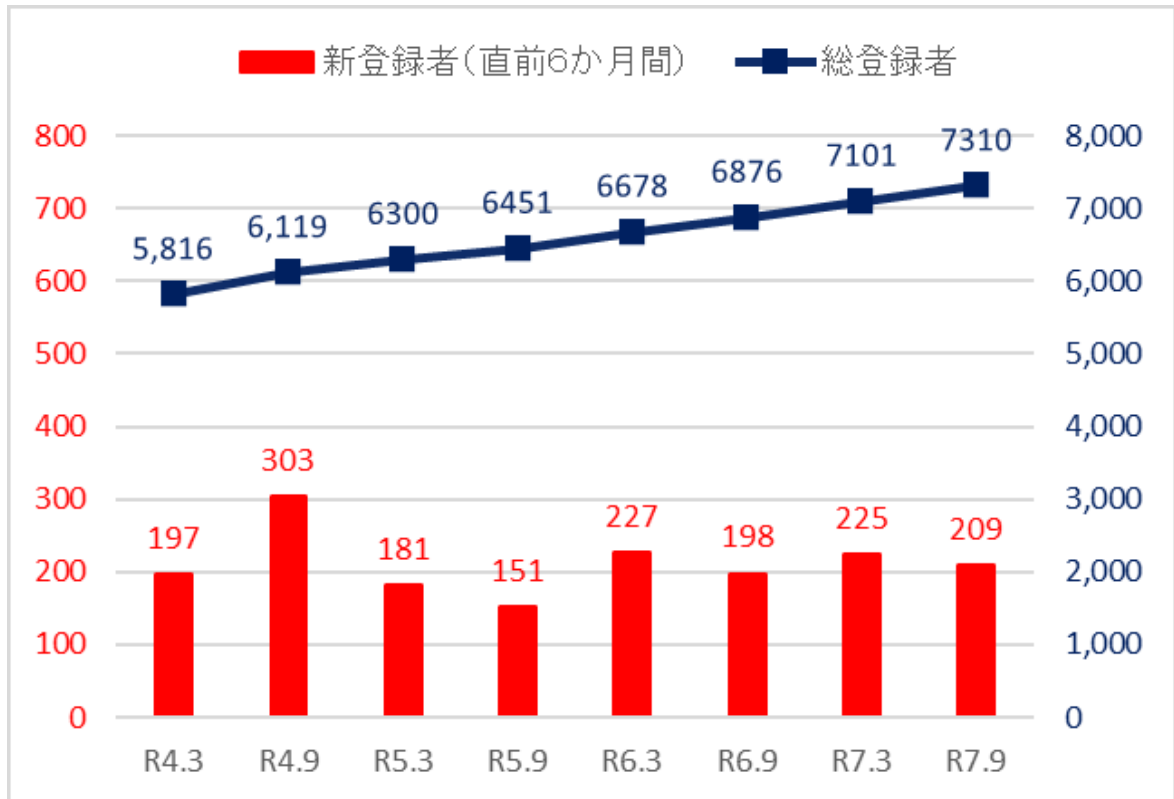
[参考]

- 令和7年度市実質負担額：52,482,511円
(運行費用62,212,511円 - 運賃収入7,070,000円 - 国庫補助金2,660,000円)
- 令和6年度市実質負担金：24,984,838円
(運行費用33,387,838円 - 運賃収入5,279,000円 - 国庫補助金3,124,000円)
- 令和5年度市実質負担金：23,055,300円
(運行費用29,541,600円 - 運賃収入5,051,300円 - 国庫補助金1,435,000円)
- 令和4年度市実質負担金：15,605,600円
(運行費用22,573,600円 - 運賃収入4,933,000円 - 国庫補助金2,035,000円)
- 令和3年度市実質負担金※新型コロナウイルス対策の増車分を除いた、国の補助対象となる運行分
17,294,483円
(運行費用27,237,583円 - 運賃収入4,149,100円 - 国庫補助金5,794,000円)

2 登録者、利用者数の変化

(1) 利用登録者数

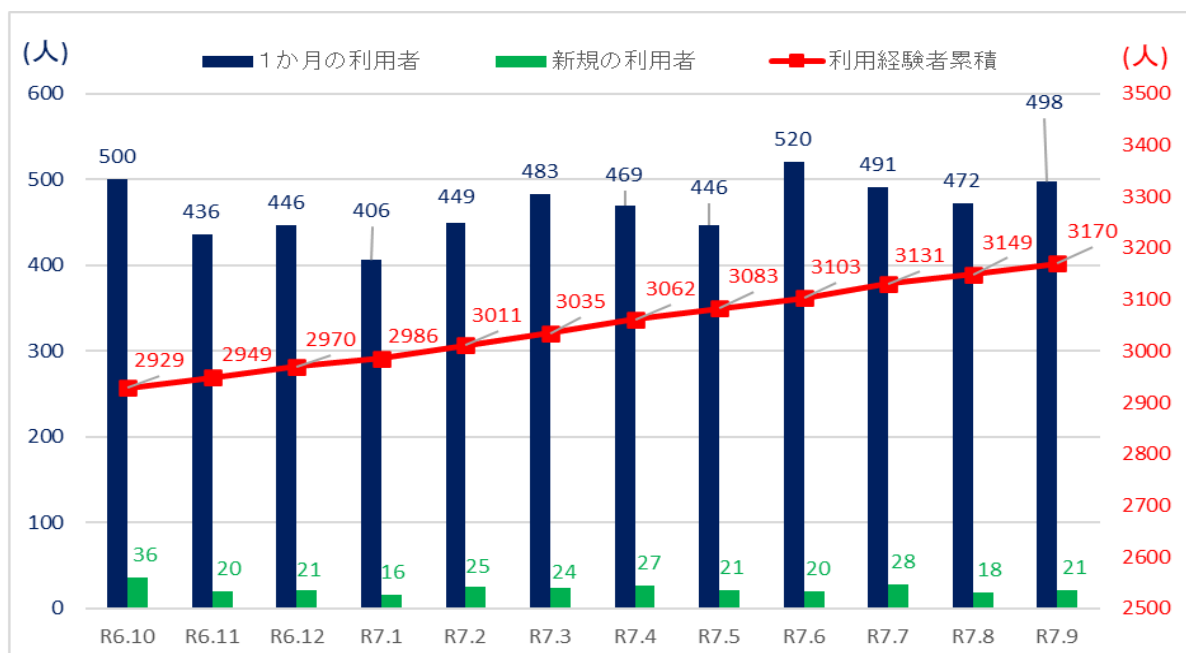
令和7年度では、434人が利用登録し、令和7年9月末までに7,310人の登録がされている。



資料1 利用登録者数の推移

(2) 利用者数(実人数)

登録者のうち「のりあい交通」を実際に利用した人は、令和7年9月末までに、3,170人となっている。毎月16～36人が新規に利用している。

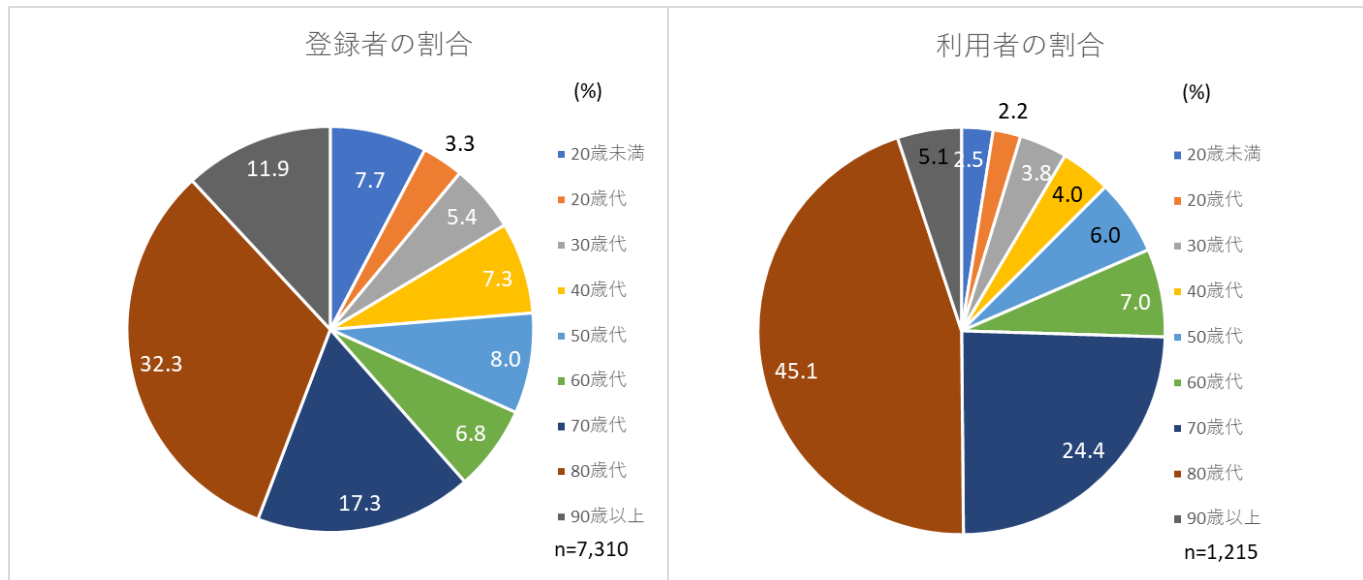


資料2 利用者数の推移

3 登録者、利用者の属性

(1) 年齢構成

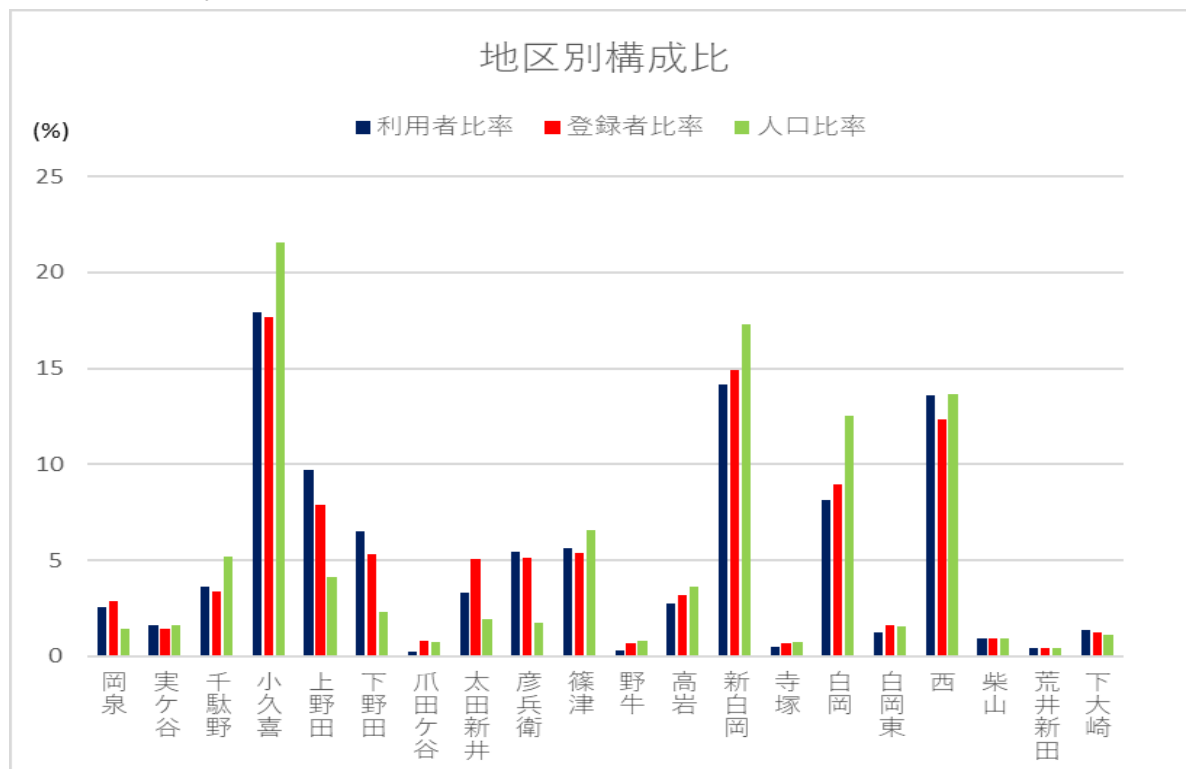
登録者における70歳以上の高齢者の割合は61.5%、利用者は76.6%となり、高齢者の利用が非常に多くなっている。その一方で、利用者が2.5%の20歳未満にも、一定の需要があることが分かる。



資料3 登録者、利用者の年齢構成

(2) 地区別登録者・利用状況

登録者・利用者とも地区別の構成は人口比にほぼ対応しているが、市の東部の岡泉、上野田、下野田、太田新井、彦兵衛では、人口比に対して登録者・利用者が多くなっている。



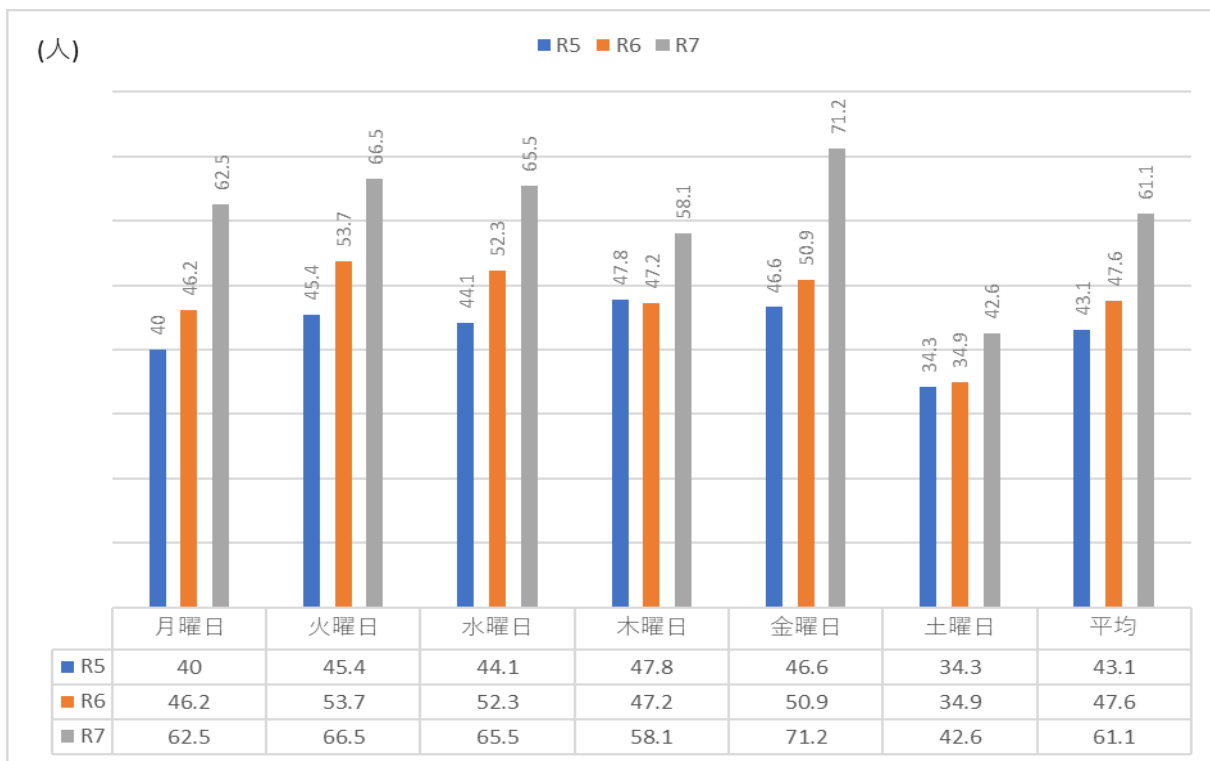
資料4 地区別の登録・利用状況

※ 人口比は、令和7年10月1日現在の人口を用いた。

4 曜日・運行便ごとの利用の特徴

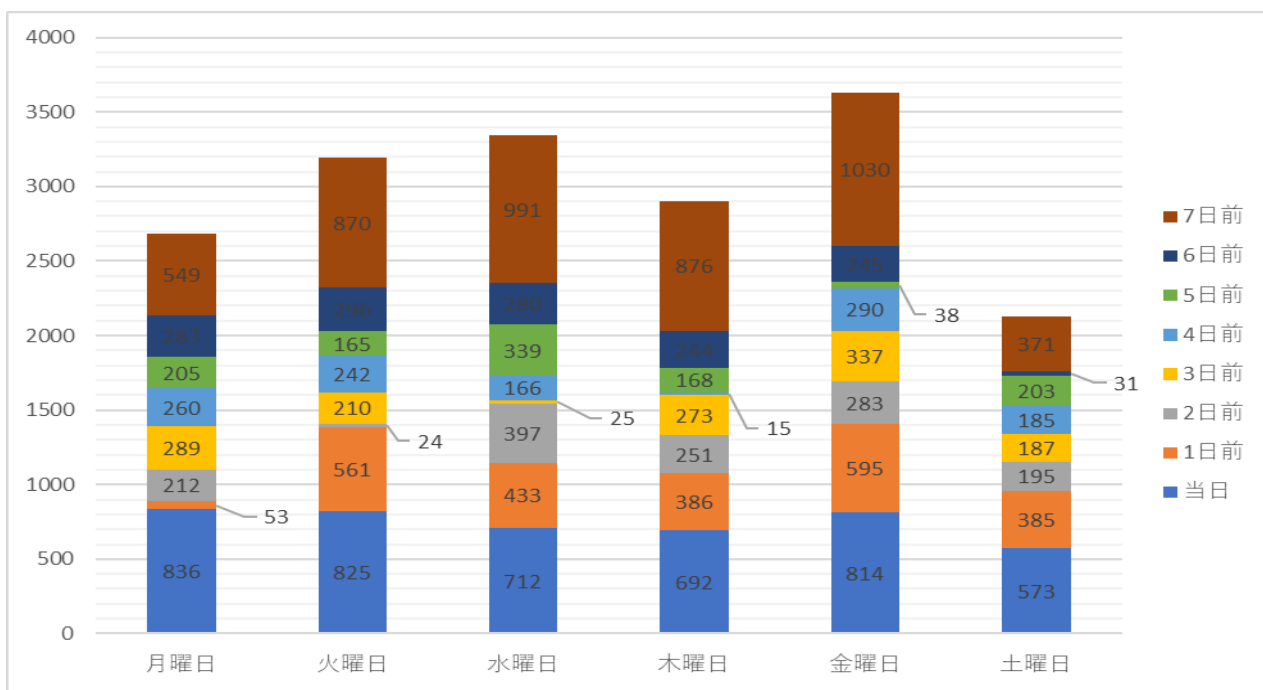
(1) 曜日別利用状況

令和7年度では、前年度に比べ全体的に利用者が増加している。傾向としては、土曜日の利用者が大幅に平均値を下回っている。



資料5 曜日別利用者数

予約状況を見ると、多くの人が当日、1日前もしくは7日前に予約している。



資料6 曜日別予約状況

※ 年末年始等により予約が8日前以上となったケースは7日前に集計。

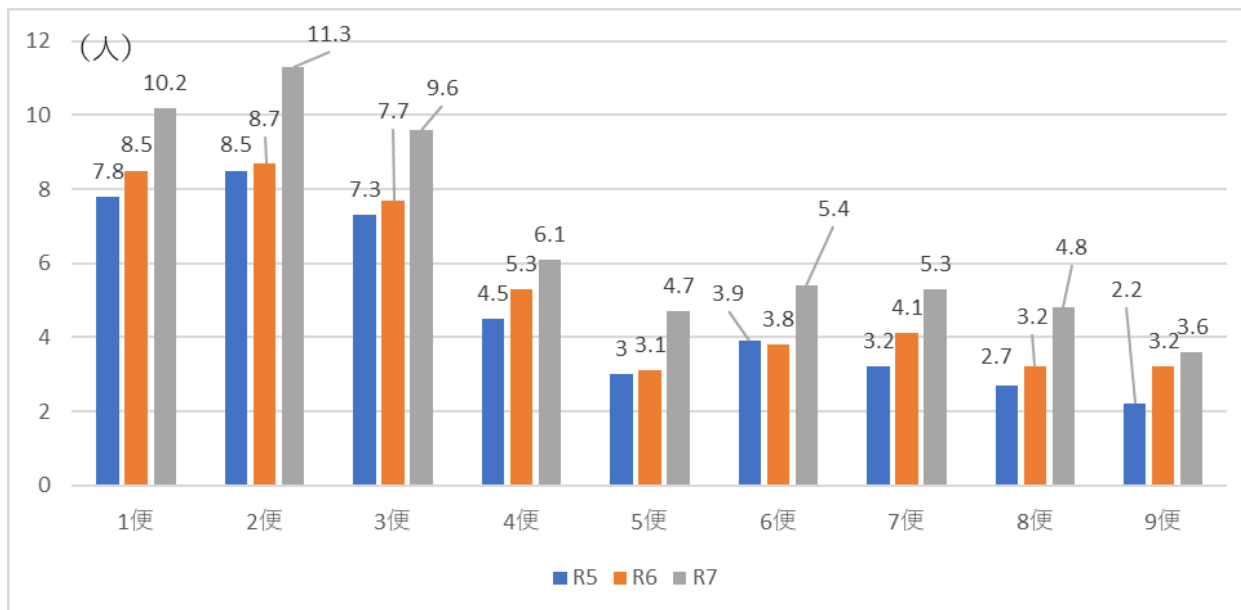
(2) 便別利用状況

のりあい交通の運行時間は、8:30から1時間ごとに区切られており、各時間帯で4台の車両を運行している。

運行時刻	8:30～	9:30～	10:30～	11:30～	12:30～	13:30～	14:30～	15:30～	16:30～
便・台数	1便 4台	2便 4台	3便 4台	4便 4台	5便 4台	6便 4台	7便 4台	8便 4台	9便 4台

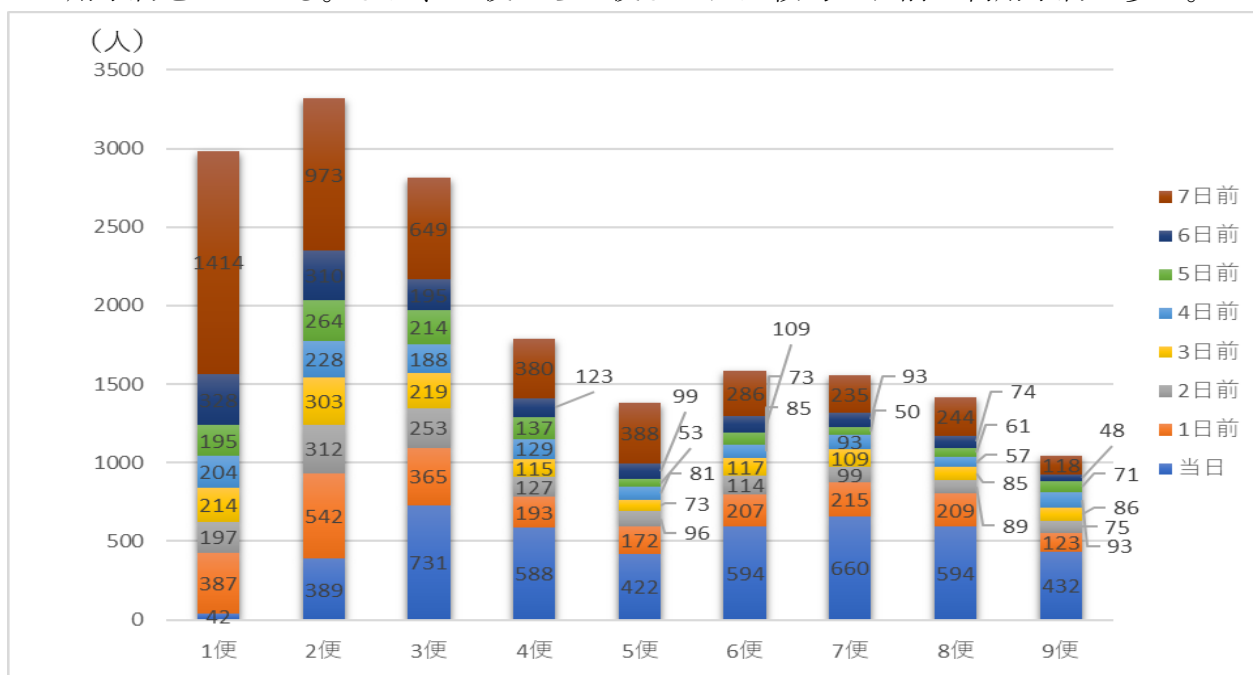
資料7 運行便

令和7年度における便別の利用数を見ると1便から3便までの利用が特に多く、4便以降の利用が少ない。



資料8 便別利用者数 (1日当たり)

令和7年度の便別予約状況を見ると、1便・2便を除き、多くの利用者が当日に利用予約をしている。また、1便から3便までは比較的7日前の利用予約が多い。



資料9 便別予約状況

※ 年末年始等により予約が8日前以上となったケースは7日前に集計。

(3) 曜日別・便別 1日当たり利用状況の推移

のりあい交通の1日当たり利用状況を曜日別・便別に見ると、1便から3便までについては需要が高い傾向にある。

凡例 ■ 6.0~7.9人、■ 8.0~9.9人、■ 10.0~11.9人、■ 12.0人以上

令和7年度

(人)

	月曜日	火曜日	水曜日	木曜日	金曜日	土曜日	便別平均
1便	10.3	11.9	10.0	11.1	12.0	5.8	10.2
2便	12.2	11.7	12.2	11.5	12.3	8.2	11.4
3便	10.7	10.6	10.4	8.9	10.2	7.0	9.6
4便	5.8	6.5	7.5	5.5	6.5	4.8	6.1
5便	4.4	4.9	4.8	4.6	5.6	3.9	4.7
6便	5.3	5.3	6.0	5.4	6.5	4.0	5.4
7便	5.0	6.1	5.4	4.7	7.2	3.4	5.3
8便	4.5	5.3	5.3	3.9	6.2	3.7	4.8
9便	4.3	4.3	4.0	2.5	4.7	1.8	3.6
計	62.5	66.6	65.6	58.1	71.2	42.6	61.1

資料10 令和7年度曜日別・便別利用者数（1日当たり）

令和6年度

(人)

	月曜日	火曜日	水曜日	木曜日	金曜日	土曜日	便別平均
1便	8.3	10.1	9.1	8.4	8.7	6.2	8.5
2便	8.1	9.6	10.4	9.2	8.2	6.9	8.7
3便	7.3	8.7	8.5	7.6	7.6	6.2	7.7
4便	5.1	6.1	6.4	4.8	5.3	3.9	5.3
5便	2.8	3.5	2.8	3.0	3.8	2.5	3.1
6便	3.8	3.9	4.4	3.8	4.6	2.6	3.9
7便	4.2	4.6	4.2	3.8	4.7	3.0	4.1
8便	3.0	3.6	3.3	3.1	4.0	2.2	3.2
9便	3.7	3.6	3.2	3.5	4.1	1.5	3.3
計	46.3	53.7	52.3	47.2	51.0	35.0	47.5

資料11 令和6年度曜日別・便別利用者数（1日当たり）

令和5年度

(人)

	月曜日	火曜日	水曜日	木曜日	金曜日	土曜日	便別平均
1便	7.5	8.0	8.5	8.7	7.9	6.1	7.8
2便	7.4	9.2	9.1	10.3	8.4	6.6	8.5
3便	7.0	7.5	7.4	7.4	7.3	7.2	7.3
4便	3.9	5.2	5.0	5.3	4.5	3.3	4.5
5便	3.2	3.3	2.3	3.4	3.6	2.1	3.0
6便	3.9	3.8	3.9	4.6	4.4	2.6	3.9
7便	2.7	3.8	3.0	3.5	4.1	2.2	3.2
8便	2.6	2.8	2.7	2.3	3.3	2.3	2.7
9便	1.9	1.8	2.3	2.4	3.1	1.9	2.2
計	40.1	45.4	44.2	47.9	46.6	34.3	43.1

資料 12 令和5年度曜日別・便別利用者数（1日当たり）

令和4年度

(人)

	月曜日	火曜日	水曜日	木曜日	金曜日	土曜日	便別平均
1便	6.8	7.3	8.4	7.3	6.8	4.1	6.8
2便	8.0	8.7	7.8	8.9	7.9	6.4	8.0
3便	7.4	7.1	6.6	7.0	7.7	7.5	7.2
4便	4.7	5.0	4.9	4.9	5.6	2.9	4.7
5便	3.5	3.1	2.8	3.0	3.7	2.5	3.1
6便	4.6	3.9	4.0	3.8	4.4	2.9	3.9
7便	4.2	4.4	3.0	3.1	4.4	2.0	3.5
8便	2.5	2.8	2.8	2.2	3.0	2.2	2.6
9便	2.4	2.1	2.2	2.0	3.2	2.0	2.3
計	44.1	44.4	42.5	42.2	46.7	32.5	42.1

資料 13 令和4年度曜日別・便別利用者数（1日当たり）

(4) 曜日別・年代別 1日当たり利用状況

のりあい交通の利用状況を曜日別・年代別に構成比を見ると、各曜日とも70歳代及び80歳代の利用が多い。

凡例：■ 40%以上、■ 30%台、■ 10~20%台

(%)

	20歳未満	20歳代	30歳代	40歳代	50歳代	60歳代	70歳代	80歳代	90歳以上
月曜日	1.3	1.1	3.0	2.6	6.8	6.4	22.1	52.3	4.4
火曜日	1.1	1.9	3.3	3.1	4.8	4.4	23.6	51.3	6.5
水曜日	1.3	1.7	2.3	3.0	7.2	7.0	24.2	47.9	5.4
木曜日	1.2	0.9	3.3	3.5	3.5	5.2	25.3	51.0	6.1
金曜日	1.8	1.9	3.6	3.7	6.1	5.9	18.4	52.6	5.9
土曜日	0.7	1.0	2.6	3.5	13.2	7.0	19.5	44.3	8.1
計	1.3	1.5	3.0	3.3	6.6	5.9	22.2	50.2	6.0

資料 14 曜日別・年代別利用者構成比

(5) 便別・年代別 1日当たり利用状況

のりあい交通の利用状況を便別・年代別に構成比を見ると、各便とも70歳代及び80歳代の利用が多い。

また、利用者数の少ない午後の便においては、8・9便で70歳代及び80歳代に加え、30歳代から50歳代の利用が多い。

凡例：■ 40%以上、■ 30%台、■ 10~20%台

(%)

	20歳未満	20歳代	30歳代	40歳代	50歳代	60歳代	70歳代	80歳代	90歳以上
1便	0.6	0.8	1.8	3.8	4.6	5.7	24.6	53.4	4.7
2便	0.2	0.8	1.9	2.8	6.2	6.2	21.7	54.8	5.4
3便	0.3	1.6	3.1	0.9	6.6	6.2	18.4	57.0	5.8
4便	1.7	1.0	2.0	2.2	5.3	7.1	19.7	50.9	10.2
5便	2.0	1.6	4.4	1.7	4.5	5.3	21.6	52.0	7.1
6便	0.5	1.6	3.0	3.3	6.4	7.3	23.3	50.9	3.7
7便	1.5	2.3	2.3	3.9	4.8	4.7	27.1	44.0	9.5
8便	3.3	1.8	3.4	6.8	12.2	4.7	25.1	37.7	5.1
9便	5.4	4.2	10.7	7.9	14.1	5.6	20.0	29.6	2.5
計	1.3	1.5	3.0	3.3	6.6	5.9	22.2	50.2	6.0

資料 15 便別・年代別利用者構成比

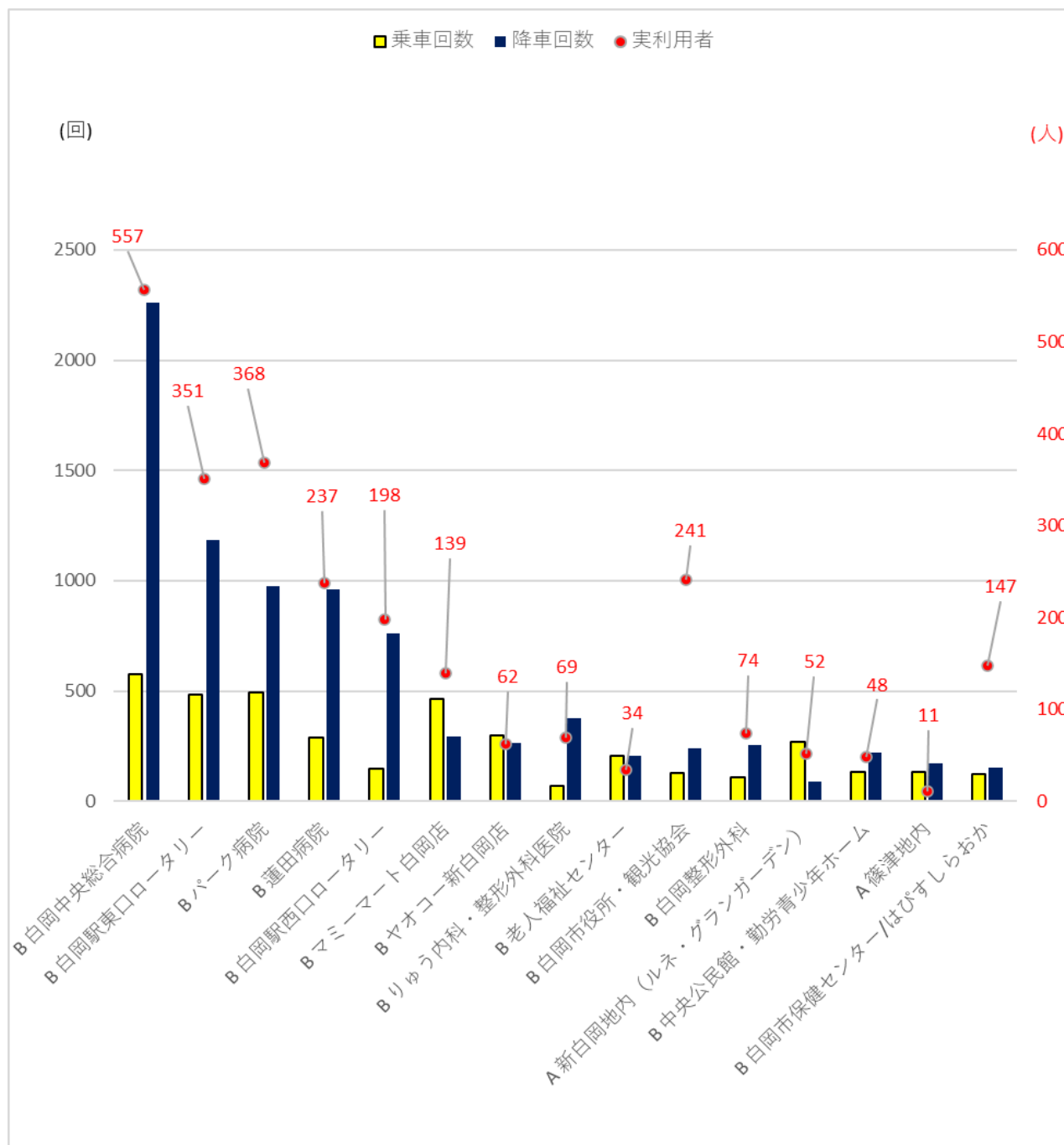
5 乗降場所別、目的地施設別利用状況

乗降場所別累計乗降回数（上位15か所）

目的地乗降場所（B）では、白岡中央総合病院2，836回と最も多く、白岡駅東口ロータリーが1，667回、パーク病院1，465回、蓮田病院が1，248回の乗降が行われており、これらの施設がよく利用された。

実利用者が少なくても乗降回数が多くなった乗降場所もあり、リピーターが存在していることが分かる。

資料 16 乗降場所別利用者数



※ A：各登録者の自宅用乗降場所（ゴミ集積所）

B：目的地乗降場所